

Svendborg Ny Kirkegaard.

Østre Kirkegaard.

Af Kirkegaardsgartner *J. Gravesen.*

Det Jordstykke, som Kirkegaardsbestyrelsen har købt til at anlægge den ny Kirkegaard paa, er særdeles smukt beliggende paa et af de højest beliggende Punkter i Byens østlige Side ved den smukt beliggende Villa „Bellevue“ og Østre Skole med en herlig Udsigt over til Taasinge, Thurø og Langeland.

Kirkegaarden kommer ikke til at ligge direkte til nogen Hovedlandevej. Vejen, som fører op til Kirkegaarden, hedder Fruerstuevej og løber tildels parallel med Hovedlandevejen til Nyborg; fra denne har man god Forbindelse til Fruerstuevejen ad Østre Skolevej. Indgangsporten findes i Kirkegaardens sydligste Side. Porten er trukket godt tilbage, som man vil se af Planen foran S. 1. Fra Hovedindgangen fører en bred asfalteret Vej op til Kapellet; der er Fortov ved hver Side af Vejen, og paa den anden Side af Fortovet findes en Græsabat, der afgrænses med en Bøgehæk. Denne skal føres op i 3 Alens Højde for derved at skabe et smukt Dække ind mod Gravstedskvartererne, saa ingen kan føle sig generet af det Arbejde, som foregaar derinde. Hegnet ud imod Fruerstuevej er et Dige, opsat af Sten fra et gammelt Stendige; ovenpaa Diget er plantet en Hæk af Roser (*Rugosa*). Alléen, som fører fra Porten op til Kapellet, er beplantet med Elme (*Ulmus campestris*). I Gravstedskvartererne er der gennemført Ryghækbeplantning overalt, og ensartede Hække ønsker man gennemført i de forskellige Kvarterer, da man paa den gamle Kirkegaard, hvor man har begyndt at praktisere dette, har erfaret at Publikum sætter Pris paa den Ordning og har Forstaaelsen af den Betydning, det har for Helhedsindtrykket.

Gravurner fra den kongelige Porcelainsfabrik.

Af Kunsthistorikeren *Sigurd Schultz.*

Med den stærke Tiltagen af Befolkningen i Byerne, navnlig Hovedstæderne, er Spørgsmaalet om Begravelsesmaaden for de Afdøde blevet mere og mere magtpaaliggende. Stillingen er nu saadan, at Byernes Administration rundt omkring i Verden, baade af hygiejniske, kommunale og økonomiske Grunde, ynder eller til en vis Grad begunstiger Ligbrænding, medens hos selve Befolkningen den Følelse mere og mere slaar Rod, at Udslettelsen af den afdødes Lig ved Ildens Indvirkning i enhver Henseende er den mest æstetiske og den skønneste. Deraf følger igen, at der bliver Brug for Urner til Opbevaring af den Afdødes Aske.

Der kom da den Tid, hvor man fik Brug for Kunstens Forædling af saadanne Urner under tidssvarende Former. Adskillige Kunstnere har i Aarenes Løb beskæftiget sig med Spørgsmaalet. Blandt andet vil det erindres, at *J. F. Willumsen* i sin Tid gjorde en Række pompøse Urner i Stentøj; lejlighedsvis har ogsaa *Herman H. C. Kähler* drejet udmærket smukke Modeller. Fornyelig har *den kgl. Porcelainsfabrik* taget det op paa bred Basis og forsøgt derover at bygge en Produktion, der har til Formaal at udvikle sig i Kontakt med det foreliggende Behov og med Arkitekternes Bestræbelser for at vinde fast Form over Ligbrændingens Begravelsesmaader.



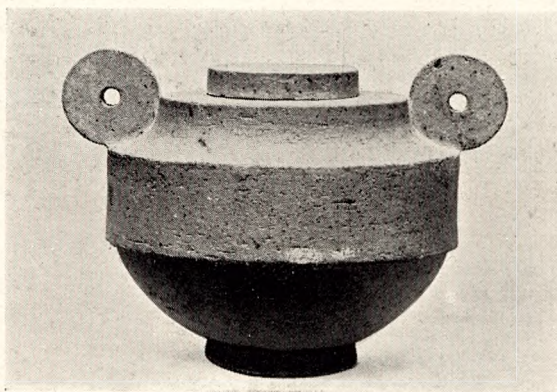
1.

2.



3.

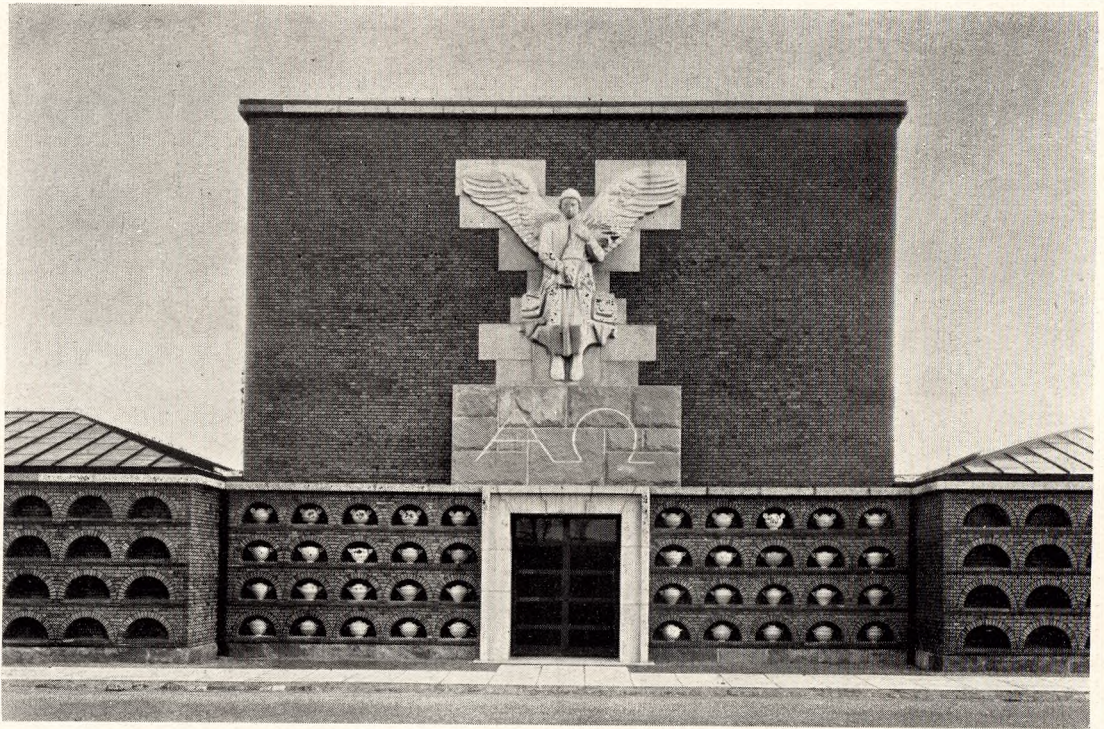
4.



Den første, der tog Sagen op paa den kgl. Porcelainsfabrik, var forsaavidt *Arnold Krog*. Han udførte blandt andet en Urne i Stentøj med mørkbrune Glasurer, som han havde tiltænkt sig selv. Dens Form nærmer sig visse Metalkar fra Oldtiden vel meget, men indeholder en nydelig Idé, nemlig det lille Krus paa Laaget til Blomster. Dette er ikke blot et Stemmingsmoment – det rører ved noget væsentligt, ved det centrale i hele Gravskikken. Menneskene begraver nemlig ikke alene deres Døde for at rejse dem et Mindesmærke, men ogsaa for at yde dem en Kultus. Endnu er der den Rest af Dødeoffer i vore Gravskikke, at vi henlægger Blomster paa Gravene. Selv i „vor moderne Tid“ er der ingen Grund til at negligere dette; thi deri gemmer sig Kontinuiteten i Slægternes Liv, det Ansvar, den altruistiske Pligtfølelse, der nedarves fra Fader til Søn, og Menneskene føler den Begravelsesmaade fattig, som kun er et tomt Monument. Noget i den Retning maa Krog have fornemmet, da han gjorde denne Urne. Endnu en Gang viste han sig som den store Leder, der havde Held til at pege paa den rette Vej.

Urner fra den kgl. Porcelainsfabrik.

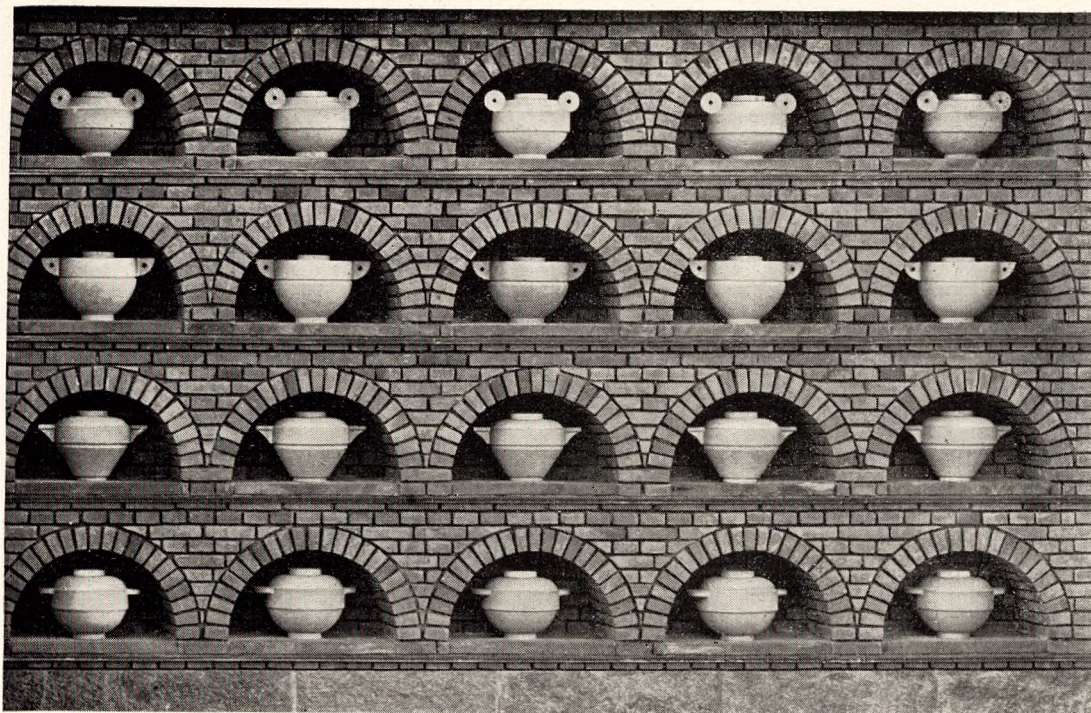
Fig. 1 og 4: Uglaseret Chamottestentøj. Udført efter Model af Billedhugger *Arno Malinowski*.
 Fig. 2 og 3: Stentøj med Kvartsglasur. Udført efter Tegning af *Elisabeth Castenschiold*.



Naar Fabrikken nu har gjort denne Sag til en virkelig Opgave, skyldes det imidlertid Direktør *Dalgas'* Initiativ. Almen Tendens har altid været karakteristisk for hans Tankegang, og en saadan Opgave stemmer ogsaa med hans Opfattelse af den kgl. Porcelainsfabrik som værende ikke blot et økonomisk-produktivt Aktiv, men tillige en Institution med en vis national Tradition og visse kulturelle Forpligtelser. Dernæst er Arbejdet sat i System af Direktør *Joachim*, under hvis Ledelse Opgaven blev stillet Fabrikkens Kunstnere i de forskellige keramiske Materialer, som maatte antages at ligge bedst for dem hver især.

Under denne Arbejdsfordeling har Frk. *Elisabeth Castenschiold* udført Modeller i Stentøj, der væsentlig tager Sigte paa store, rolige Flader, hvorpaa de farvede Glasurer kan komme til deres Ret, og Billedhugger *Hans Hansen* Modeller for Celadonglasuren, som han kender nøje, og hvis Krav om buede Flader han er fuldt fortrolig med. Fra *Thorild Olsens* Haand foreligger nogle Urner i den mere pretentiøse Em-

Foroven: Søndermark Krematorium paa Frederiksberg. I Nicherne Prøveopstilling af Urner fra den kgl. Porcelainsfabrik. – Forneden: Urne fra den kgl. Porcelainsfabrik af Stentøj med grøn Glasur, udført efter Tegning af *Elisabeth Castenschiold*.

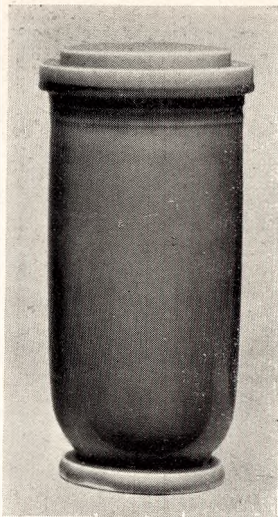


pirestil, som Fabrikken anvender til det krakelerede graa Porcelæn med Overglasur-Guld, og *Nils Thorsson* har til det crème-farvede, saakaldte „matte Porcelæn“ tegnet en Urne i Form af en firkantet høj Kasse, hvis Laag er en blaa Halvkugleskal med plastisk fremhævede, forgyldte Stjerner.

Bestræbelserne har i disse Tilfælde været rettet mod enkle, stilfærdige Modeller, der opfylder de Krav om Hensyntagen til Materialets Karakter, som man stiller paa den kgl. Porcelainsfabrik, forenet med en vis Alvor. Man har imidlertid været klar over, at hvis Opgaven skal løses, maa Formgivningen rumme en Stemning, der imødekommer de Følelser, hvormed Døden eller snarere de Dødes Minde almindeligvis omfattes. Ud fra saadanne Motiver har *Thorchild Olsen* udført en Urne i krakeleret graat Porcelæn med en forgyldt Fugl Phønix paa Laaget og *Oluf Jensen* en anden med en meget enkel Ornamentik i sort Underglasurfarve. De har begge naaet en højtidelig Festivitas. Et Skridt videre er *Joachim* gaet, idet han med en nærmest kugleformet Sten-

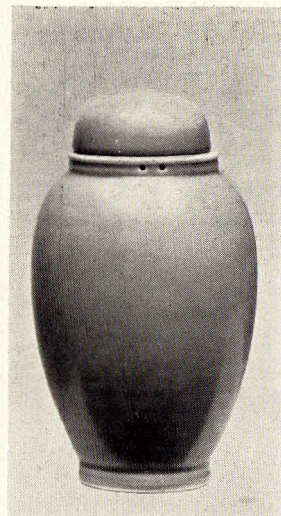


Foroven: Nærbillede af Urnemuren paa Søndermark Krematorium (Udsnit af Billedet paa modstaaende Side). – Forneden: Urne fra den kgl. Porcelainsfabrik af Stentøj med grøn Glasur, udført efter Tegning af *Elisabeth Castenschiold*.



tøjs Urne ligefrem har forsøgt gennem dens Form at digte en saadan Stemning ind i Materialet.

Størst Interesse vil der maaske knytte sig til Billedhugger *Malinowskis* Urner. For det første er de gjort af grov Chamotte-Masse, der har faaet Lov at staa raa, uden Glasur. I sig selv er det et dejligt Materiale, og desuden har den kornede Overflade den Fordel, at den kan patinere under Vejr- liget ligesom Mursten. For det andet har *Malinowski* med større Klarhed end nogen af hans Kolleger set de Krav, som Gravenes Indretning stiller og i stigende Grad vil stille til Urner-

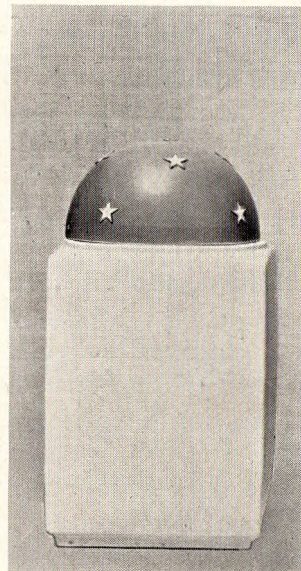


nes Form. Jo mere Tendensen til at gøre Urnegravene til Nichegrave, samlede i arkitektoniske Helheder, vinder frem, des mere maa Urnerne kunne tilpasse sig arkitektoniske Omgivelser, og endvidere bliver Inskriptionen et Punkt af overvejende Betydning—den kunstneriske Opgave lyder i Virkeligheden paa: at tegne en Indskrift-Krukke. Disse to Fordringer gjorde *Malinowski* rigtigt til ufravigelige Forudsætninger. Ved en Bedømmelse af hans Urner bør man derfor ikke se dem som løsrevne Genstande, men indsatte i Arkitektur, som de er tænkt. Først der gør de den tilsigtede Virkning.

Den kgl. Porcelainsfabrik har med denne Indsats rørt ved en betydningsfuld Sag, der trængte til en systematisk Behandling under en Ledelse, der kunde holde sam-



men paa Bestræbelserne. Efter sin Sædvane har Fabrikken sat meget ind derpaa og ikke sparet sig, til Trods for de betydelige Summer, som Forarbejderne til et saadant Foretagende altid sluger. Man tør imødesee disse Bestræbelsers videre Forløb med Forventning. Thi Fabrikken er mægtig nok til at kunne løse denne omfattende Opgave, og den besidder de Kultur-Traditioner, der betinger Forstaaelsen af, at det maa ske i nøjeste Kontakt med den Afklaring, som Formerne for Ligbrændingen efterhaanden undergaar, og med de Følelser, hvormed den store Befolkning omfatter den.



Urner fra den kgl. Porcelainsfabrik. —Føroven: To Urner med Celadonglasur, udførte efter Model af Billedhugger *Hans Hansen*. —Forneden til venstre: Urne af krakeleret Porcelæn med Jernfarve og Forgyldning, udført af *Thorkild Olsen*. —Forneden til højre: Urne af mat Porcelæn, udført efter Tegning af *Niels Thorsson*; Laaget blaåt med forgyldte Stjerner.