

VEJ

## DANSK VEJHISTORISK SELSKAB

Artiklen er fra tidsskriftet Vejhistorie - Danmarks specialtidsskrift for alt, hvad der rører sig omkring veje og vejtransport.



*Geels Bakke ved København 1851  
malet af Andreas Juuel og fotografi  
fra 2020.*

Tidsskriftet udgives af Dansk Vejhistorisk Selskab to gange om året, hvor det sendes til selskabets medlemmer.

Vi har også en fyldig hjemmeside med informationer om trafik på veje. Her er også mulighed for at tegne et gratis abonnement på den månedlige nyhedsmail med nyt fra området.

Man kan også blive medlem af selskabet, hvor man kan møde andre med samme interesse ved vores møder, ekskursioner til spændende steder og rejser til udlandet med veje og trafik som udgangspunkt.

# RIBES MIDDELALDERLIGE GADEBELÆGNINGER – belyst ved eksemplet Sviegade



Maria Knudsen er cand.mag. i *Middelalder- og Renæssancearkæologi* fra Aarhus Universitet. Ansat som museumsinspektør ved Sydvestjyske Museer og har flere gange deltaget i arkæologiske udgravninger i Ribes middelalderlige bykerne.

Som en del af den løbende reovering af gaderne i Ribes middelalderlige bykerne kom turen i foråret 2017 til Sviegade. Sydvestjyske Museer fulgte med i udskiftningen af rørføringerne under gaden, og foretog løbende opmåling og registrering, da det pga. regnvandssepareringen var nødvendigt både at udvide og sænke det eksisterende tracé og derved grave i urørte kulturlag.

Undersøgelsens resultater har klargjort Sviegades rolle i Ribes middelalderlige gadenet, og belyst dens udvikling fra de tidligste vejbelæggninger udlægges omkring år 1100 til den dækkes med asfalt i 1900-tallet. I gadens meter-tykkede kulturlag blev der fundet store mængder keramik og håndværksaffald, foruden enkelte fine genstandsfund som eksempelvis et meget sjældent og velbevaret pilgrimsmærke. Derved har undersøgelsen givet et interessant indblik i gadens brug og betydning i særligt 1200-tallet og bragt os tættere på de mennesker, der færdedes her for mere

end 800 år siden. Sviegade er desuden repræsentativ for den fulde udvikling af belægningstyperne i det middelalderlige Ribe. En udvikling, byens arkæologer har opnået et indgående kendskab til som følge af en systematisk indsats i forbindelse med gaderenoveringer siden 1980'erne.

## Sviegades alder og historie

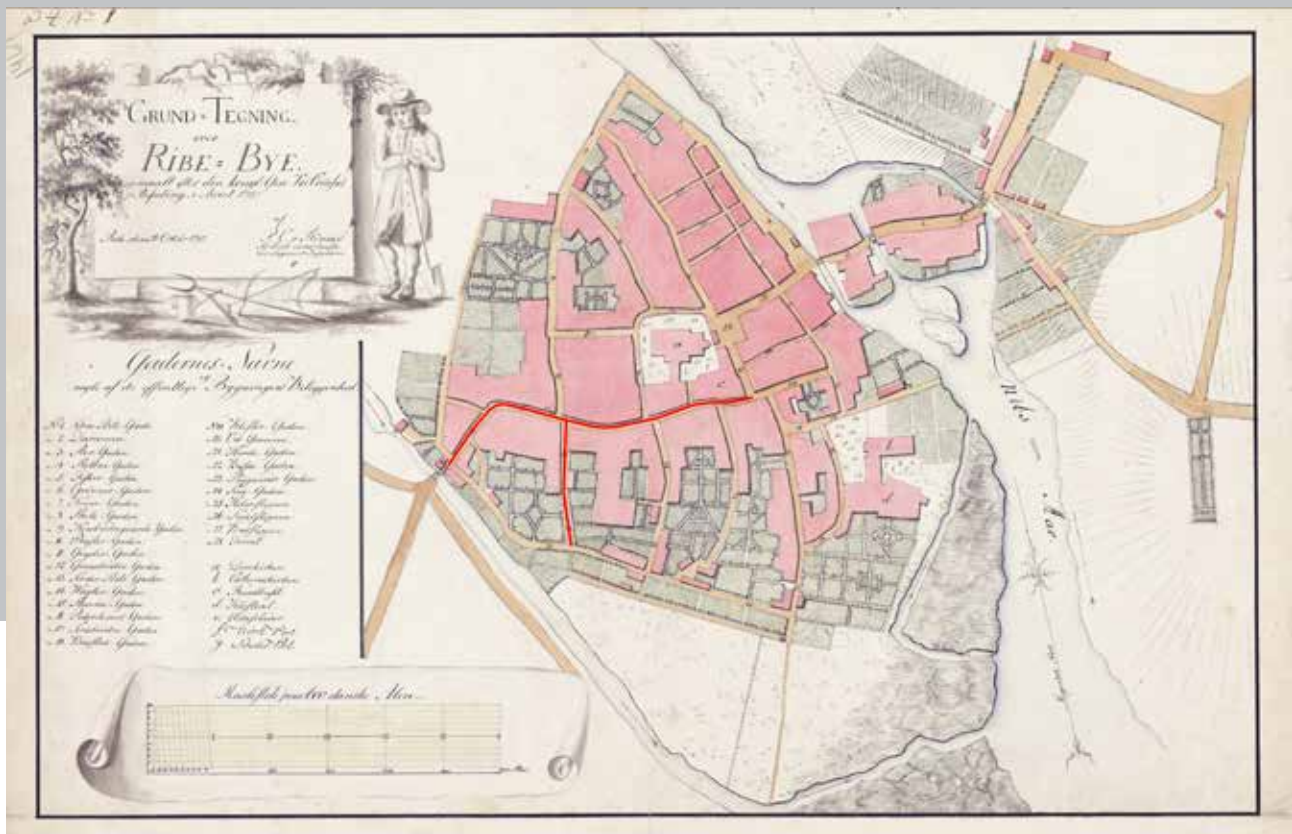
Sviegade er en ca. 130 m lang omtrent nord-syd orienteret gade i den sydlige del af Ribes middelalderlige bykerne. Den ses på pennetegningen af Ribe til brug i Resens Atlas fra 1677 (fig. 1) og på

Den Kongelige Generalvejkommisjons kort over Ribe by fra 1797 (fig. 2), hvor den som i dag forbinder *Graven* (Inuværende Gravsgade) med *Søndergade* (Inuværende Sønderportsgade). Sviegade nævnes første gang i 1509,<sup>1</sup> men da den er en sidegade til det middelalderlige hovedstrøg (Inuværende Sønderportsgade), er den formodentlig væsentligt ældre og tilhørte muligvis Ribes ældste gadenet. Det var således også et mål med undersøgelsen i 2017 at klarlægge gadeforløbet alder.

I dag ligger Sviegades højeste punkt, hvor den møder Sønderportsgade i nord,



Fig. 1. Forlægget til Resens Atlas af Ribe fra 1677. Sviegade markeret med rødt. Det Kongelige Bibliotek.



hvorfra den falder jævnt mod syd. Den arkæologiske undersøgelse tyder imidlertid på, at den naturlige landskabs-overflade under kulturlagene derimod falder mod nord. Denne situation er foranlediget af den massive, middelalderlige kulturlagsophobning i den centrale del af middelalderbyen,<sup>2</sup> som har ændret landskabet og resulteret i en ubrudt stigning i terrænet mod nord i hele Sviegades forløb.

På tegningen til Resens Atlas synes begge sider af gaden fuldt bebyggede, og dette billede kan også udledes af byens grundtakst fra 1682. Godt 100 år senere, på Vejkommissionens kort, ligger næsten hele østsiden samt den sydlige halvdel af vestsiden imidlertid hen som haver. Det gik i denne periode voldsomt tilbage for Ribe, men dette til trods forblev Sviegade dog i brug, og i løbet af det 19. og 20. årh. blev der igen bebygget omkring gadeforløbet.

I den sydlige ende påtraf gadearbejderne ikke reelle middelalderlige gadelag, men i den resterende del fandtes til gengæld Ribes fulde gadehorisont bestående af knoglebelægninger, efterfulgt af fletværksmåtter, plankeveje og endelig de sandede sættelag til stenbrolagte gader. Tilsvarende

lagsekvenser kendes fra udgravninger i byens øvrige gader, og der er ikke tvivl om, at også Sviegade tilhører middelalderbyens ældste gadenet med rødder i 1000-årene.

Navnet Sviegade menes at kunne henføres til en ganske vist senere kommunal praksis, hvor man om efteråret hjemtog kvæget "fra Holme og Enge". Dyrenes pels var blevet pjusket efter de mange måneder på egen hånd, hvorfor man svitsede det yderste hårlag af med glødende jern. Til dette formål skulle man have haft en pæl, som dyret blev bundet til og i 1663 blev netop en "Sviepæl" da også fornyet "for Byens Regning med Kramper, Bøjler og Haspé". Angiveligt har der også tidligere været en Sviegade i Kolding, som kan have henvist til samme praksis.<sup>3</sup> Det vides ikke, om brændemærkning også har været en del af proceduren omkring en sviepæl, men der må alt andet lige have foregået en eller anden form for mærkning af kvæget, inden det hele blev blandet sammen på engene.

### Fra knoglevej til brolagt gade

Færdsel i det åbne land har langt op i tid blot foregået på jordveje, hvor den gentagne trafik på det samme sted over

tid bevirker, at vejen til sidst skærer sig ned i landskabet – en såkaldt hulvej. Når vejen blev for dyb, flyttedes færdslen bare nogle meter til den ene eller anden side, og så var problemet løst. Denne løsning lader sig imidlertid ikke gøre i en middelalderby, hvor de faste huse og smalle gader ikke levner meget albuenum. Så selvom de første gader i Ribe netop bestod af sådanne jordveje, må der hurtigt være opstået et behov for en fast færdselsflade.<sup>4</sup> Samtidig har den såkaldte kulturlagstilvækst i Ribe – terrænets hævnning på op til fem meter særligt i området omkring Domkirken – betydet, at gaderne har måttet følge med niveauet, efterhånden som kulturlagene voksede. Derfor blev nye vejbelægninger lagt oven på de gamle, som til en vis grad blev bevaret, simpelthen fordi de allerede var dækket af nyt affald. Ophobningen har været et problem indtil 1300-tallet, hvor man fik etableret en form for egentlig renovation.<sup>5</sup> På trods af dette vedblev affaldshåndtering at være et problem for færdslen langt op i tid, hvilket kommer til udtryk i flere efterretninger fra slutningen af 1500-tallet, hvor bystyret kæmper en sej kamp for at få borgerne til i det mindste at holde deres skrald inde på fortovet.<sup>6</sup>



← Fig. 2. Hovedstrøget Sønderportsgade (øst-vestgående) og Sviegade (nord-sydgående) markeret på Den Kongelige Generalvejkommissions kort over Ribe by fra 1797. Foto Geodatastyrelsen.



→ Fig. 3. Detalje fra den bedst bevarede rest af knoglevej i Ribe fundet på udgravningen ASR 1200 Bakelitten. Foto Sydvestjyske Museer.

For arkæologien giver de tykke, organiske kulturlag med deres unikke bevaringsforhold – det vi kalder kultursvampen – imidlertid en unik forståelse af gadeudviklingen igennem de sidste næsten 1000 år.

Et enkelt sted i udgravningen blev der gravet dybt nok til, at man stødte på et kompakt lag af knogler, som sandsynligvis udgør en del af den ældste, regulære vejbelægning i Ribe: *Knoglevejen*. Vejbelægninger af knogler kendes fra adskillige udgravninger på domkirkesiden af Ribe Å og hvor den påtræffes, udgør den altid den ældste form for belægning (se fig. 3).<sup>7</sup> Åringsdateringer af træ fundet i kulturlag over knoglevejen daterer denne belægningstype til slutningen af 1000-årene.<sup>8</sup>

Den næste regulære vejbelægning i Sviegade bestod af fletværksmåtter, som lå et stykke over knoglevejen og som, i lighed med denne, er observeret ved flere udgravninger i middelalderbyen.<sup>9</sup> Åringsdateringer af træ fra et overliggende plankevejsforløb i Sønderportsgade daterer fletværksmåtterne til starten af 1100-tallet.<sup>10</sup>

I første fjerdedel af 1100-tallet belagdes Sviegade med træ. De såkaldte plankeveje bestod først af kraftige, tværliggende planker fæstnet på langsgående remme, der lå oven på jorden. I takt med, at de bløde kulturlag voksede, blev det nødvendigt at fundere plankevejene på rækker af stolper, der var gravet eller rammet ned til det faste under-



Fig. 4. Næsten intakt plankevej i Skolegade i Ribe fundet under udgravningerne på Ribe Domkirkeplads ASR 2391. Foto Sydvestjyske Museer.

grundssand. Denne praksis indledtes i anden halvdel af 1100-tallet. I Sviegade fandtes både ubehandlede egestolper, der var gravet ned til toppen af det kompakte undergrundssand, og firsidede, tilspidsede stolper, der var rammet ned i kulturjorden.

I nogle dele af middelalderbyen blev kulturlagene til sidst så tykke, at det ikke var muligt at nå fast bund med de nedgravede stolper. I disse tilfælde anlagde man en "flydende" plankevej, hvor remme og planker hvilede på tværgående, vandretliggende egestammer uden at være funderet i dybden. Udgravninger andre steder i middelalderbyen har vist, at hovedgadernes plankeveje kunne være to-sporede, således at to vogne har kunnet passere hinanden.<sup>11</sup>

I Sviegade viser åringsdateringer af plankevejen, at den efter anlæggelsen i starten af 1100-tallet har gennemgået tre-fire reparations- eller belægningskampagner op igennem 1100- og ind i 1200-årene.<sup>12</sup> Der var kun spredte rester tilbage af de tidligere plankeveje, hvilket viser, at man oftest genbrugte det gamle vejtømmer, når skidtet i gaden havde hobet sig så meget op, at man var tvunget til at omlægge vejen.

I lighed med både knoglevejen og fletværksmåtterne er de plankebelagte gader et træk, der er påvist flere steder i det middelalderlige Ribe og inden for den samme dateringsramme (i Skolegade fandtes tilmed en næsten intakt plankevej åringsdateret til vinterhalvåret 1258/59, se fig. 4).<sup>13</sup>



← Fig. 5. Sættelag fra plyndrede pikstensbelægninger i en af kloakgrøftens længdeprofiler i Sviegade.  
Foto Sydvestjyske Museer.



Fig. 6. Velbevaret rest af vejbelægning i piksten med rendesten i midten sat i større sten.  
Fundet på udgravningen ASR 12 Bakelitten.  
Foto Sydvestjyske Museer.

Tidligere udgravninger i Ribes gader har vist, at plankevejene i anden halvdel af 1200-tallet blev afløst af pikstensbelægninger af utildannede natursten. Det samme var tilfældet i Sviegade, hvor de yngste rester af plankevej overlejredes næsten direkte af sætte- eller afretningslag af sand til pikstenbelægninger. Som det er reglen i Ribe, hvor sten ikke optræder naturligt i undergrunden, var brolægningerne i Sviegade plyndret, så kun de underliggende sandlag var tilbage (se fig. 5). Stenene er blevet pillet op og genanvendt i de efterfølgende brolægninger, men i enkelte tilfælde kan man være så heldig at finde rester af de yngste pikstensbelægninger (se fig. 6).<sup>14</sup>

Stenbrolægningerne har afløst hinanden kontinuerligt fra 1200-tallet, op igennem middelalderen og renæssancen, og frem til brostensbelægningerne begyndte at brede sig i byens gader i løbet af 1800-tallet. Gamle fotos fra gaderne viser, at brostenene først afløste naturstenene i en smal bane midt i gaden, hvor der vel har været mest slid på belægningen. I siderne af gaden lå der stadig piksten. Denne kørebane i midten har efterfølgende bredt sig, efterhånden som det blev nødvendigt at renovere den øvrige naturstensbelægning, der til sidst var helt erstattet af brosten (se fig. 7).

Sviegade dækkedes med asfalt formodentligt i 1960'erne, og i første omgang tilsyneladende blot ved at lægge

asfalt direkte ud over den eksisterende brostensbelægning. På billeder fra perioden kan man derfor se brostenene titte frem under asfalten i kanten af vejbanen (se fig. 8). Senere er der imidlertid blevet anlagt en reel vejopbygning, som på tidspunktet for indeværende undersøgelse havde fjernet de forudgående brostensbelægninger helt.

I dag er Sviegade, som en del af gaderenoveringen, atter belagt med brosten. Denne udskiftning er lavet af æstetiske årsager, hvor ønsket er, at belægningen i højere grad skal harmonere med den øvrige arkitektur i den gamle bykerne. Brostensbelægningen har desuden den fordel, at den er permeabel, og altså tillader en del af overfladevandet at trænge ned i kultursvampen og derved bidrage til dens bevaring ved at minimere risikoen for udtørring og efterfølgende sammenbrænding af kulturlagene.

Alle de nævnte gadebelægninger i Ribe fra både middelalder og nyere tid har en udstrækning og ensartethed, der sandsynliggør, at de er resultatet af en overordnet plan for byens samlede gadenet. En så stor indsats må i middelalderen formodes at være varetaget af enten kongen eller kirken, og afspejler uanset hvad bystyrets indsats for at opretholde et fremkommeligt og ryddeligt byrum. I Sviegade blev der fundet to stykker halvtømmer med en tildannet rende i midten, som har fungeret som afløb fra huse (se fig. 9). De to tømmer-





Fig. 7. Fotografi af den nordligste ende af Sviegade med belægning af brosten. Man kan stadig se små områder med piksten i kanten af belægningen. Foto H.H. Engqvist.



Fig. 8. Fotografi fra samme vinkel som fig. 7, men senere, for nu er gaden belagt med asfalt. Brostensbelægningen underneden titter frem i siderne af asfaltbelægningen. Foto H.H. Engqvist.

stykker lå med ca. 15 meters afstand og viste sig at være fra samme træ, som blev fældet ca. år 1215. Deres stratigrafiske placering knytter dem til de yngste faser af plankeveje. Dette kan være med til at underbygge antagelsen om organiserede belægningsprojekter, hvor man udbedrede og udskiftede plankevejene, og samtidig måske sørgede for styring af spildevand fra de tilstødende matrikler.<sup>15</sup>

At byens borgere dog senere også har haft et ansvar for at vedligeholde brolægningen, ses af en efterretning fra 1577, hvor nogle af de enkelte grundejeres gadestykker i Sct. Nicolaj Gade "ikke var således færdiggjort eller lagt med Sten, som det sig burde".<sup>16</sup>

### Knogler, keramik og et enkelt pilgrimsmærke

De metertykke, organiske kulturlag fra 1100- og 1200-årenes Ribe er ekstremt rige på fund, og lagene i Sviegade var ingen undtagelse. De steder, hvor anlægsarbejderne forstyrrede urørte kulturlag, blev jorden taget op i sække til vandsoldning, hvor den skylles igennem med vand over et net med en maskestørrelse på 4 mm. Fra denne jord kom over 6000 genstande foruden hele 56 kg knogler fra husdyr og fisk.



Fig. 9. Halvtømmer af eg med rende i midten fundet i Sviegade. Tømmerstykket har fungeret som afløb fra et hus i middelalderen og blev dateret til en fældning omkring 1215 e.Kr. Foto Sydvestjyske Museer.



Fig. 10. Hestekranie fundet i Sviegades kulturlag. På næseryggen ses to læsioner efter slagtning. Foto Sydvestjyske Museer.



Fig. 11. Flot skår med mundingsrand og tud samt rød bemaling fra en kande af Pingsdorf-typen produceret i området omkring Köln i 1100-tallet. Fundet i Ribe. Foto sydvestjyske Museer.



Fig. 12. Næsten intakt kande med grøn glasur og randskår med hank og rød glasur. Begge af Rouen-typen produceret i det nordfranske område i 1200-tallet. Fundet i Ribe. Foto Sydvestjyske Museer.

Den store mængde knogler er sandsynligvis husholdnings- eller slagteaffald og viser, hvordan gaden er blevet brugt som skraldespand og illustrerer fint, hvorfor middelalderens kulturlag er blevet så tykke i manglen på egentlig affaldshåndtering. Flere af knoglerne havde spor efter slagtning, og et hestekranie med to, firkantede læsioner på næseryggen var uden tvivl aflivet ved at blive slået for panden (se fig. 10).

Størstedelen af de øvrige genstande bestod af keramikskår fra itugåede potter og kander fra de huse, der har ligget på hver side af gaden. Langt hovedparten af skårene stammer fra hjemligt producerede potter,

men Ribes internationale kontakter i middelalderen sætter sig også spor i fundmaterialet. Det betyder, at der blandt keramikken er et lille islæt af lystbrændende, højkvalitetskeramik fra værksteder i Rhinegnene omkring Köln i Tyskland, floden Meuse i Belgien samt det nordfranske område langs Seinen. I 1200-tallet får det lystbrændende gods desuden følgeskab af begittede, rødbrændte kander fra Flandern (se fig. 11-13). Den importerede keramik, som må have været dyrere og derfor også finere, blev brugt som bordtøj og bestod derfor af kander, kopper, salvekrukker og deslige, mens den hjemligt producerede gråbrændte keramik, kaldet

kuglepotter fordi de har rund bund, blev brugt til madlavning (se fig. 14).

Fra soldejorden kom også en stor mængde produktionsaffald fra benskærerarbejde såsom splittede rørknogler og afsavede ledender samt plader og spåner (se fig. 15). Desuden fandtes en ufærdig langtandskam og dobbeltkam samt færdige bengenstande i form af blandt andet fragmenterede kamme, nåle og en perle (se fig. 16-17). Formentligt har en benmager haft sit værksted i dette område af Sviegade på et tidspunkt i 1100- eller 1200-tallet, og det er affald fra hans produktion, der er blevet smidt ud i gaden. I Ribes Vægtergade har museet tidligere udgravet en





Fig. 13. Næsten intakt kande af flamsk type med rødbrændt gods med rullestempelornamentik, hindbærknopper og grøn glasur på hvid pibeltersbegitning. Produceret i Flandern i 1200-tallet. Fundet i en brønd i Ribe. Foto Sydvestjyske Museer.



Fig. 14. Hjemligt produceret kuglepote af gråvare med drejeriller på overgang til hals. Ledetype fra 1300-tallet. Fundet i Ribe. Foto Sydvestjyske Museer.



Fig. 15. Samling af produktionsaffald fra benskererarbejde fundet i Sviegade. Foto Sydvestjyske Museer.



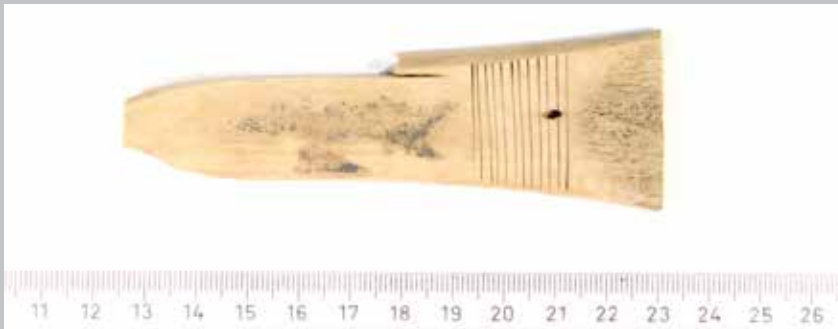


Fig. 16. Såkaldt halvfabrikata i form af ufærdig langtandskam fundet i Sviegade.  
Foto Sydvestjyske Museer.



Fig. 17. Fragmenteret dobbeltkam og langtandskam fundet i Sviegade.  
Foto Sydvestjyske Museer.



Fig. 18. Fragmenteret bæltespænde af ben eller tak fundet i Sviegade.  
Foto Sydvestjyske Museer.



Fig. 19. Nøgle og bæltespænde i kobberlegering fundet i Sviegade.  
Foto Sydvestjyske Museer.



lille del af et benværksted, og her var fundmaterialet betydeligt større og også mere varieret, fordi man ramte selve værkstedets affaldslag og ikke bare affald, der var smidt ud og efterfølgende spredt rundt i gaden via færdsel.<sup>17</sup>

En anden genstandsgruppe, der også altid er stærkt repræsenteret i kulturlagene, er læder. I Sviegade blev der fundet enkelte, udtjente rester af sko, men hovedparten af læderet bestod af affald fra skoproduktion, hvilket kunne tyde på, at der også har boet en skomager i Sviegade, måske på samme tid som benmageren.

Ud over de ovennævnte massefund af knogler, keramik og håndværksaffald blev der også fundet enkelte særligt fine fund i Sviegades kulturlag. Blandt disse er et fragmenteret bæltespænde, en terning og en lille, mulig spillebrik, alle fremstillet i ben eller hjortetak (se fig. 18). Af metalgenstande kan nævnes en fin lille nøgle og endnu et bæltespænde, begge af kobberlegering samt et lille vægtlod af bly (se fig. 19). Udgravningens bedste fund er imidlertid et pilgrims-

mærke i bly-tin legering fra klosteret Saint-Guilhem-le-Désert i det sydlige Frankrig. På mærket ses en ridder, klosterets stifter Guilhem eller Vilhelm, til hest med skjold og lanse, indrammet af et skriftbånd med følgende tekst: *Signum Beati Guilielo* (Den velsignede Guilhems segl). Oprindeligt har mærket haft et øje i hvert hjørne, så det kunne sys fast på tøjet, men to af disse er faldet af, sikkert i forbindelse med, at den uheldige pilgrim mistede det i Sviegades pløre (se fig. 20).<sup>18</sup> Et pilgrimsmærke er en souvenir, der var hjembragt fra en såkaldt pilgrimsfærd til et af de mange valfartssteder i Europa, som hver havde sit eget mærke (i dette tilfælde et kloster i Frankrig). Forestillingen var, at mærket besad relikviernes kraft og det var desuden det synlige bevis på, at man havde foretaget en hellig rejse og derfor havde krav på beskyttelse og hjælp. Et pilgrimsmærke må altså have været en skattet ejendel, som bæreren sikkert har været ked af at miste. Indtil videre kendes der kun til yderligere to mærker af denne type fra storbyerne London og Haarlem hen-

holdsvis.<sup>19</sup> Der er altså tale om et meget sjældent fund, som bidrager yderligere til fortællingen om Ribes europæiske forbindelser i middelalderen.

### En håndværksgade?

Den systematiske fundindsamling i hele gadens længde afslørede, at fordelingen af genstandsgrupper ikke var vilkårlig. Således var affaldet fra benskærerarbejde koncentreret i et område i den nordlige halvdel af gaden, læderaffaldet længere mod syd (se fig. 21), mens de færdige genstande, og til en vis grad også knoglematerialet, til gengæld var jævnt fordelt i hele gadens forløb.

Dette tyder på, at den opsamlede kulturjord rent faktisk i et vist omfang afspejler gadens brug på det tidspunkt, hvor lagene blev aflejret. Man kan levende forestille sig en situation, hvor affaldet har samlet sig uden for husene og efterhånden er væltet ind over vejbanen. Så har man pillet vejbelægningens planker op, udjævnet alt det møg, der i forvejen hobede sig op i vejsiderne, og genlagt plankerne ovenpå.



Fig. 21. Kloaktracéet i Sviegade på luftfoto over Ribe. Røde felter markerer, hvor der fundet produktionsaffald fra benskærerarbejde, mens de gule felter markerer, hvor der er fundet affald fra skoproduktion. Illustration Sydvestjyske Museer.



Fig. 20. Pilgrimsmærke fra klosteret Saint-Guilhem-le-Désert i det sydlige Frankrig fundet i Sviegade. Foto Sydvestjyske Museer.

I Sønderportsgade, som Sviegade er en sidegade til, var affald fra håndværk stort set fraværende. Til gengæld var der her et indslag af smykker, pynt til klædedragt, enkelte skår af luksusvarer som islamisk keramik og hulglas samt en større andel af importeret keramik.<sup>20</sup> Små glimt af en lidt højere levestandard, som måske viser, at hovedstrøget Sønderportsgade har haft et lidt mere privilegeret klientel, hvor man i højere grad ernærede sig ved handel, mens beboerne i Sviegade ernærede sig ved de mest almindelige håndværk.

#### Litteratur

- ASR 2391 Ribe Domkirkeplads: Upubliceret udgravningsberetning. Sydvestjyske Museer.
- Andersen, Lis: Udgravningen under den gamle bagerifabrik i Slotsgade. *By, marsk og geest* 11, 1999, s. 29-38
- Andersen, Lis: Ribe Gråbrødrekløster – det sidste kapitel. *Mark og Montre* 2003, s. 23-40.
- Jantzen, Connie, Jakob Kieffer-Olsen og Per Kristian Madsen: De små brødres hus i Ribe. *Mark og Montre* 1994, s. 26-36.
- Kinch, J.: *Ribe Bys Historie og Beskrivelse*. 2den Del. Odde 1884.
- Klemensen, Marie F.: Et middelalderligt benværksted – arkæologiske undersøgelser på Vægtergade 2 i Ribe. *By, marsk og geest* 12, 2000, s. 29-46.
- Koch, Hanne Dahlerup: Gader i almindelighed – og Ribes i særdeleshed. *By, marsk og geest* 2000, s. 47-59.
- Matthiessen, Hugo: *Ribe Bys Historie 1660-1730: bygget hovedsagelig paa Samlinger af J. Kinch, V. Bloch og C.N. Termansen*. København 1929.
- Nielsen, Ingrid: *Middelalderbyen Ribe*. 1985
- SJM 431 Sviegade: Upubliceret udgravningsberetning fra 2019. Sydvestjyske Museer.
- Søvsø, Mette Højmark og Maria Knudsen: Religiøst liv i det middelalderlige Ribe – belyst ud fra genstandsfund fra byen og dens opland. *Aarbøger for nordisk Oldkyndighed og Historie* 2016. København 2018, s. 131-166.
- Søvsø, Morten: Arkæologiske undersøgelser i Sønderportsgade – Ribes hovedgade gennem 900 år. *By, marsk og geest* 18, 2006, s. 5-34.

#### Noter

- 1 Nielsen 1985, Bilag 1, s. 173.
- 2 Søvsø 2006, s. 8.
- 3 Matthiessen 1929, s. 108.
- 4 Koch 2000, s. 50.
- 5 Koch 2000, s. 49.
- 6 Kinch 1884, s. 683-686.
- 7 Jantzen, Kieffer-Olsen og Madsen 1994, s. 28; Andersen 1999, s. 31; Andersen 2003, s. 24 bl.a.
- 8 Søvsø 2006, s. 11-12.
- 9 Andersen 2003, s. 24.
- 10 Søvsø 2006, s. 12.
- 11 Søvsø 2006, s. 12-18.
- 12 SJM 431.
- 13 Jantzen, Kieffer-Olsen og Madsen 1994; Andersen 1999, s. 31-33; Andersen 2003, s. 24; ASR 2391.
- 14 Rester af belægning er fundet i flere af Ribes gader. Den bedst bevarede strækning er fundet under den nuværende Sct. Laurentii Gade (ASR 1200 Bakelitten), Andersen 1999, s. 31-33.
- 15 SJM 431.
- 16 Kinch 1884, s. 683-684.
- 17 Klemensen 2000, s. 41.
- 18 M.H. Søvsø og Knudsen 2016, s. 136-137.
- 19 M.H. Søvsø og Knudsen 2016, s. 134.
- 20 Søvsø 2006, s. 25-27.