

# gågadens



# geologi

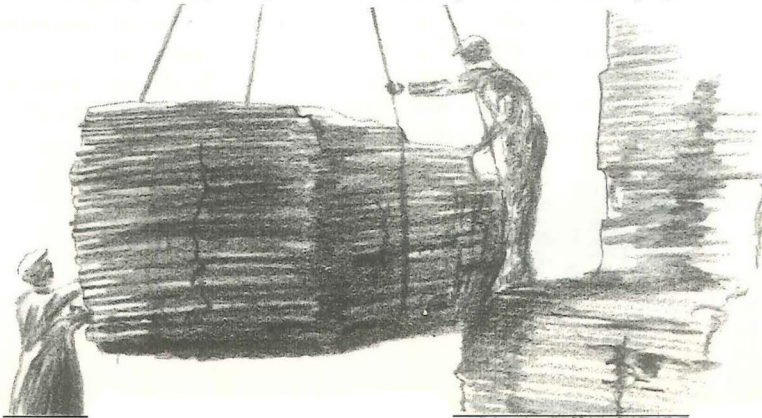
af mona hansen

Den mest "eksklusive geologi" i form af de smukkeste og flotteste bjergarter har vore handlende i vid udstrækning skaffet os til veje i form facadesten. Disse ofte polerede statussymboler indgår talrige steder som arkitektoniske virkemidler i krydret blanding med reklamer og udstillede varer og forekommer os som selvfølgeligheder, der på indkøbsturene ikke ofres mange blikke endsige tanker.

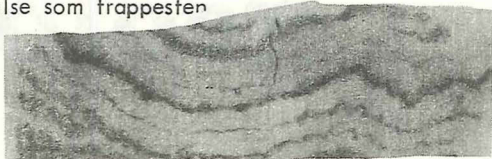
På de følgende sider inviterer VARV på geologitur i gågaden "Strøget" i København. På turen fra Kongens Nytorv til Rådhuspladsen ses et smukt udpluk af bjergarter fra det meste af Europa.

Det er ikke allé bjergarter, der kan bruges til facadesten. Fjeldgrunden må ikke være så opsprækket, at man ikke kan få tilpas store plader. Bjergarten må opfylde visse krav om brud- og trækstyrke. Den må være vejrbestandig og bestandig over for syrer og ikke mindst hundetis og endelig må den selvfølgelig være dekorativ. Heldigvis er der i alle bjergartsgrupper nogle, der opfylder disse krav, således at vi får et pænt udsnit af jordskorpen og de geologiske perioder i gadens facader.

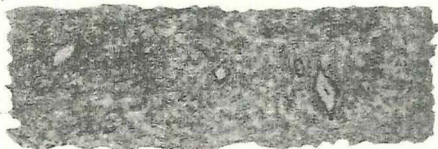
De aflejrede bjergarter - sedimenterne - er almindelige i form af sandsten (Nexø sandsten), kalksten (Fakse koralkalk og Ølandskalk med forstenede blæksprutter) eller travertin (=kildekalk). Blandt kalkstenene kommer også belgisk granit, som intet har med granit at gøre, men er en sort kalksten fra kultiden med store mængder hvide forsteninger. Her har vi et af de tilfælde, hvor den "kommercielle stenverdens" benævnelser rammer helt ved siden af geologernes. Mange kalksten forhandles også normalt som marmor, der geologisk set er en krystallinsk kalkbjergart.



Foldekædernes bjergarter - de krystallinske skifre - er vel dekorativt set de mest levende. Flammede og årede gnejser, og marmor, de flammede grønlig-gule og rødlig-serpentin-marmor-bjergarter, og den bløde klæbersten, hvor mineralet talk spiller den dominerende rolle. En meget populær sten er Altaskifer fra det nordligste Norge, der især har fundet anvendelse som trappesten



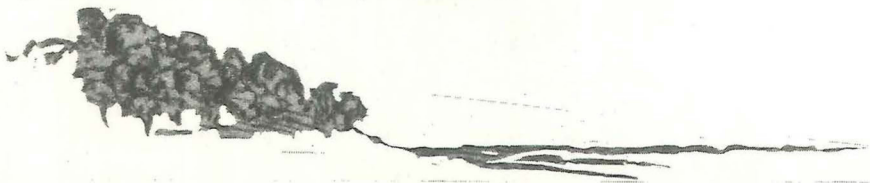
Vulkanernes produkter - lavabjergarterne - er knap så almindelige og er dem der lettest kan snydes med, idet den finkornede grundmasse er forholdsvis let at lave som kunstprodukt. De fleste "sorte basalter" er dog ægte nok og mange gange fra Færøerne. Enkelte steder forekommer den norske rhombeporfyr.

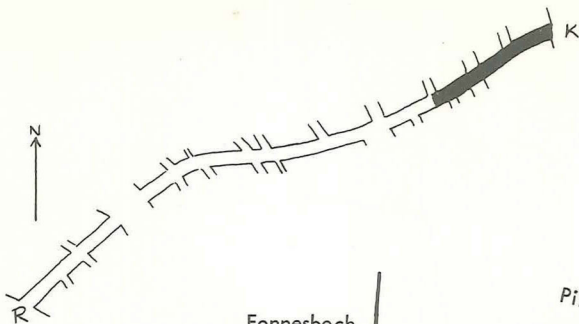


Dybets bjergarter - der ofte har været smeltede og er langsomt størknede og derfor grovkornede, er taknemlige facadesten. Her har vi de ægte graniter i et spektrum fra hvide over lyserøde og kødrøde til grå og næsten sorte. Bornholmske, norske og svenske graniter er særlig rigt repræsenterede. Syenitene (feldspat-bjergarter uden kvarts) er kendte i form af de norske larvikiter, der er sorte og grå og labradoriserende, det vil sige en slags perlemorsvirkning i feldspaten. "Blue pearl granite" - igen ikke nogen granit, men en syenit - er en særlig kostbar blå varietet. Tønsbergiten er en rød type som også nordmarkit.



Hver bjergart langs "Strøget" har sin særlige geologiske historie og fortæller om jordskorpen og de skiftende perioder. Men også selve "Strøget" er geologisk. Mellem Nytorv og Rådhuspladsen vandrer man i virkeligheden langs Litorinahavets gamle kyst (se side 2), og skråningen mellem Nytorv og Gammeltorv modsvarer Litorinahavets skrænter, der så mange steder ude i Danmark præger landskabet.





Fønnesbech  
 solvågperidotit sokkel  
 travertin inde og i indgangen  
 Nikolaj plads  
 dørkarme Varberggranit 27  
 gulv travertin  
 Opdalgnejs over indgangen A.C. Bang  
 fra Østergade  
 Færø-basalt, det sorte på facaden  
 fransk travertin, facaden  
 "belgisk granit", relief

Pilestræde  
 42 Clara Væver travertin facade  
 norsk klæbersten sokkel  
 Georg Jensen lysgrøn serpentinmarmor  
 Crome & Goldsmidt  
 serpentinmarmor

serpentin er  $Mg_3[(OH)_4Si_2O_5]$ ,  
 et omdannelsesprodukt af magne-  
 siumholdige mineraler.

Bremerholm:  
 breccieret serpentinmarmor  
 i gulvet et kunstigt konglomerat  
 Marburger 17-19  
 breccieret serpentinmarmor Dansk Design 11  
 bredt dørtrin af solvågperidotit  
 Aspø granit Brd. Andersen 7-9  
 polerede søjler og den polerede facade  
 travertin Vingresor 3  
 travertin Italienske rejsebureau  
 larvikit Elisabeth Arden 1  
 Nobel

travertin er kalk afsat  
 i lag af kilder

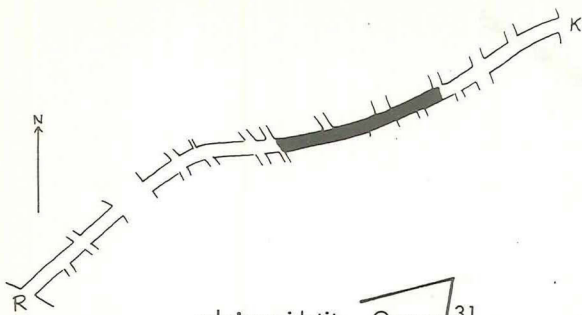
Bernikowsgade  
 Breining travertin  
 serpentinmarmor i kanten  
 26 sort kalksten sokkel

Ny Østergade

Solvågperidotit er en vulkansk bjerg-  
 art. De store, glimtende korn består  
 af mineralet diallag. Bjergarten er  
 særlig "hundefast".

Breccie er en knusningsbjergart

Kongens Nytorv



solvågperidotit Omega 31  
 nexøsandsten Klostergården 29  
 Nexøsandsten Handelsbanken 25  
 travertin i dørkarme 23  
 Færø-basalt indgang til Café  
 diabas Julius Kopp  
 serpentinmarmor facade Jac.Olsen 19  
 solvågperidotit sokkel

mørk serpentinmarmor Nørgård 13

Amgørtorv

Højbro plads



Niels Hemmingsensgade

Hans Hansen brun kalksten

10 Illums bolighus diabas

4 Bing og Grøndal diabas  
foldet marmor over vinduerne

Tønsbergit (rød larvikit)

Købmagergade

"belgisk granit" Asp Holmblad 61

"belgisk granit" Deres  
Kolmårdmarmor Mouville 59

Nikolaj plads

breccieret serpentinmarmor Türck  
sokkel af solvågperidotit

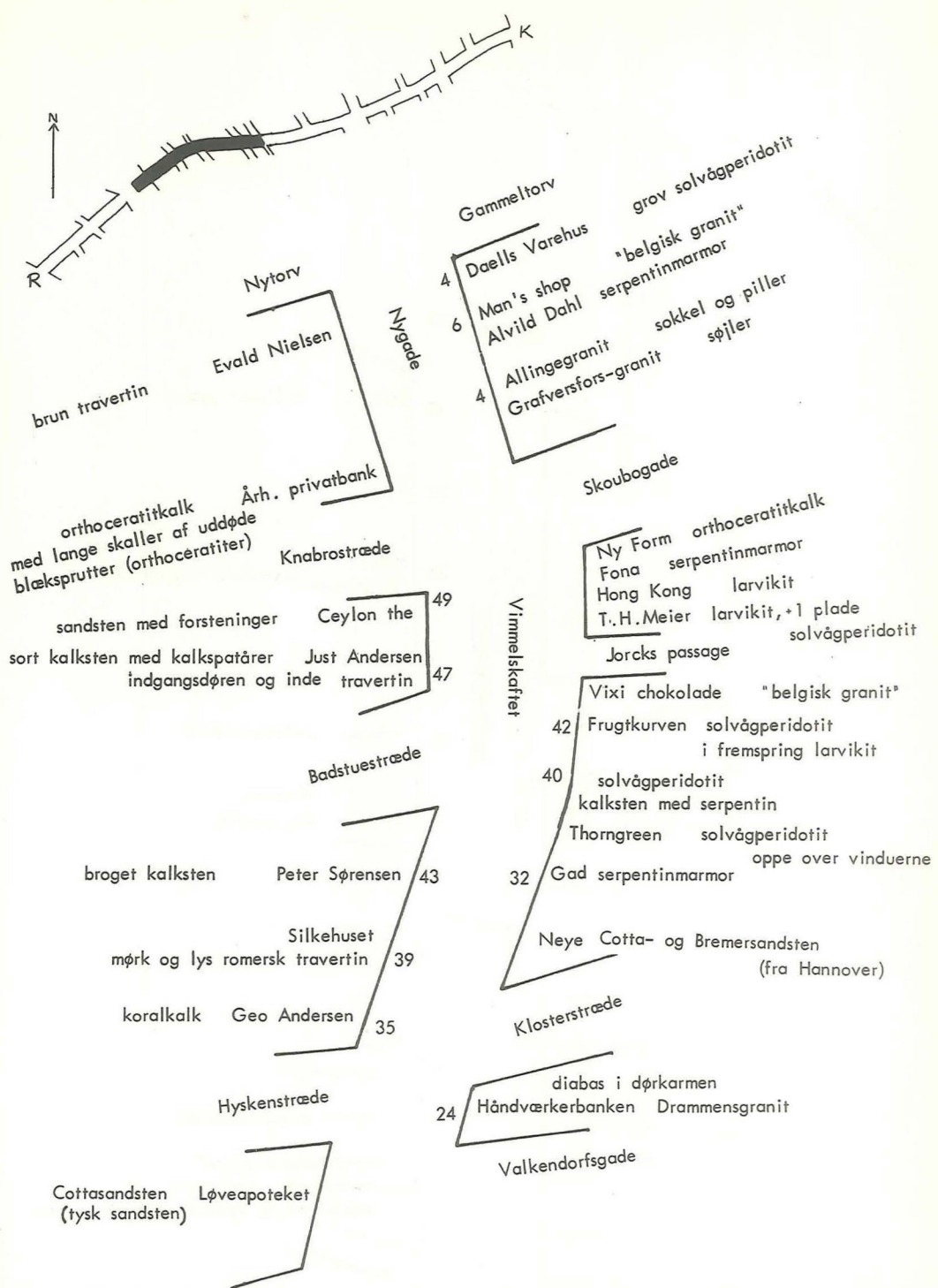
Holbech grov solvågperidotit

Illum:

Carara-marmor (italensk marmor) i porten  
rätangranit sokkel  
larvikit bånd på facaden  
brun marmor øverste bånd

Pilestræde





brun travertin

Nytorv  
Evald Nielsen

Nygade

4 Dælls Varehus  
6 Man's shop  
Alvild Dahl  
4 Allinge-granit  
4 Grafversfors-granit

grov solvågperidotit  
"belgisk granit"  
serpentinmarmor  
sokkel og piller  
søjler

orthoceratitkalk  
med lange skaller af uddøde  
blæksprutter (orthoceratiter)

Årh. privatbank  
Knabrostræde

Skoubogade

sandsten med forsteninger  
sort kalksten med kalkspatårer  
indgangsdøren og inde

Ceylon the 49  
Just Andersen  
travertin 47

Vimmelskiftet

Ny Form orthoceratitkalk  
Fona serpentinmarmor  
Hong Kong larvikit  
T.H.Meier larvikit, +1 plade  
solvågperidotit  
Jorcks passage

Badstuestræde

broget kalksten

Peter Sørensen 43

Vixi chokolade "belgisk granit"  
42 Frugtkurven solvågperidotit  
i fremspring larvikit  
40 solvågperidotit  
kalksten med serpentin  
Thorngreen solvågperidotit  
oppe over vinduerne  
32 Gad serpentinmarmor

mørk og lys romersk travertin 39

Silkehuset

Neye Cotta- og Bremersandsten  
(fra Hannover)

koralkalk Geo Andersen 35

Klosterstræde

Hyskenstræde

24 diabas i dørkarmen  
Håndværkerbanken Drammensgranit

Cottasandsten  
(tysk sandsten)

Løveapoteket

Valkendorfs-gade

