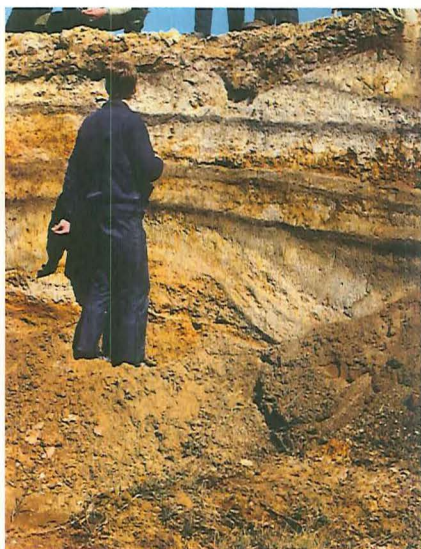
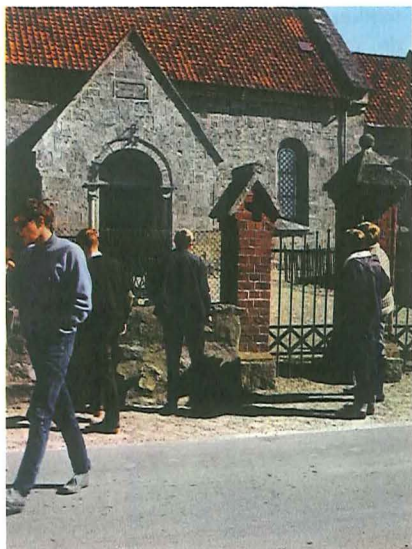


en kilde(n) sag



I det østlige Sjælland er der flere steder efter istiden udskilt kalk af kildevæld - kildekalk. På Sjælland er der meget kalk i kridt- og tertiærundergrunden. Vandet nede i jorden indeholder en del kuldioxid, som stammer fra luften og dyrkningsjorden. Kuldioxiden giver grundvandet en syrevirkning, hvorved kalk kan opløses. Når grundvandet bryder frem ved jordoverfladen som kilder falder trykket, og det meste kuldioxid slipper bort. Kalken kan ikke længere holdes opløst og udfældes. I kildekalken kan bevarer aftryk af blade, grenstumper med mere, og ofte finder man skaller af mosesnegle.

Sammenhængende kildekalk har fra Middelalderen været brudt som bygningssten blandt andet til adskillige kirker. Kalken kan i våd tilstand udsaves i blokke, som hærdner i luften. Foto forestiller Sonnerup kirke (mellem Roskilde og Holbæk). Løse jordagtig kildekalk har været brugt - og brydes lejlighedsvis til gødningskalk og fyldstof i asfalt. Se foto fra Åstrup kalkleje (ved Elverdamskroen, sydvest for Kirke Sonnerup).

V.P.