

turen går til Hammerknuden



af Steen Sjørring



Danmark har i den sidste million år været overskredet af store ismasser flere gange. Isen har været en voldsom gæst, der har skubbet store mængder løst materiale sammen i bakker og har udhulet store områder, der i dag ligger som fjorde og bugter.

Ikke alle steder kunne isen dog arbejde med så store resultater. På Hammerknuden var grundfjeldet en værdig modstander for isen, og det lykkedes kun at tilføje denne del af Danmark små omend karakteristiske sår og rifter. Nogle af disse mærker skal vi i dag besøge med Varv.

Vor tur begynder ved Hammerens Fyr på Ørnebjerg. Er sigtbarheden god, har man en udmærket udsigt over det meste af Hammerknuden oppe fra tårnet. Ordet "hammer" betyder i denne forbindelse et fremspringende klippeparti, og "knode" betegner en stor bakke.

Fra fyret følger vi stien til det gamle granitbrud, hvor Krystalsøerne ligger. Søerne står - i følge sagnet - i underjordisk forbindelse med lignende søer i Sverige. Vi går gennem det gamle stenbrud, og går op over kanten i bruddets sydøstlige hjørne. Herfra har vi en dejlig udsigt over Hammersøen, der ligger i en bred "sprækkedal", hvis sider er pænt afrundede af gletscher-isen. Vi går lidt ned ad siden mod det nye granitbrud, og lige før hegnet vil vi på klippesiden kunne se lange afrundede rygge med tydelige, vandretløbende striber. Det er et sæt skurestriber, vi står

1



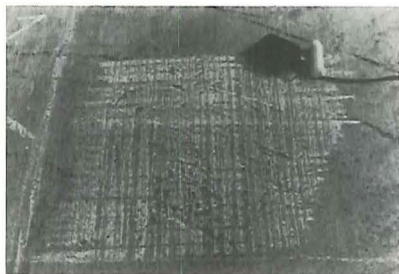
Skurestriber

over for. Skurestriberne er dannet af skurende sten og blokke, der har siddet fastfrosset i isens bund, da den passerede hen over Hammerknuden fra nordøst mod sydvest. Striberne er af de tydeligste, man finder på Hammerknuden, og de er helt "friske", da de for indtil ganske nylig var dækket med sand og ler, som isen havde efterladt, da den smeltede bort.

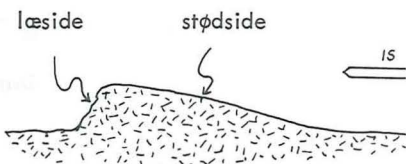
Vi går tilbage gennem det gamle granitbrud, følgende stien mellem de to søer hen til bruddets kant, hvor vi kravler på på den lille fremspringende granit-næse, hvis overflade er blankpoleret af isen, men også har tynde fine skurestriber.

2 Lige kommet op fra bruddet ser vi - 1 meter fra kanten - en svag udhulning (55 x 50 cm) i graniten.

Isen har her revet et tyndt stykke klippe bort og senere poleret brudfladen samt graniten omkring den. Hvis solen skinner, vil man kunne se lyset spejle sig i fladen og vil da opdage tynde skurestriber med retningen østnordøst - vestsydvest. Man kan få utydelige skurestriber til at træde kraftigt frem, hvis man med siden af et stykke tavlekridt tilkridter granitoverfladen med strøg vinkelret på skurestribernes retning.

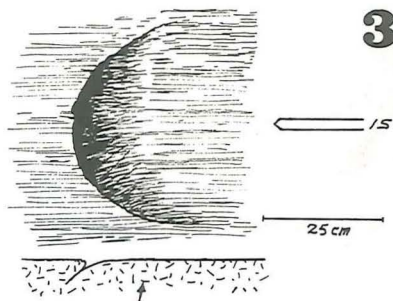
2

Skurestriber træder tydeligt frem ved "kridtbehandling"



rundklippe

Vi fortsætter nu mod vest i retning af Kælderbakke (her er ingen rigtige stier), og passerer undervejs mange rundklipper, der af isen er afrundede på nordøst-siden (stødsiden), mens den sydvestlige side (læside) ikke bærer så tydelige mærker efter isens passage. Lige efter at vi er kommet over den sidste lille dal før Kælderbakke, møder vi en stor rundklippe, på hvis overflade vi opdager 7-8 mærkelige halvmåneformede figurer, der vender "hornene" mod nordøst. Disse figurer kaldes seglformede

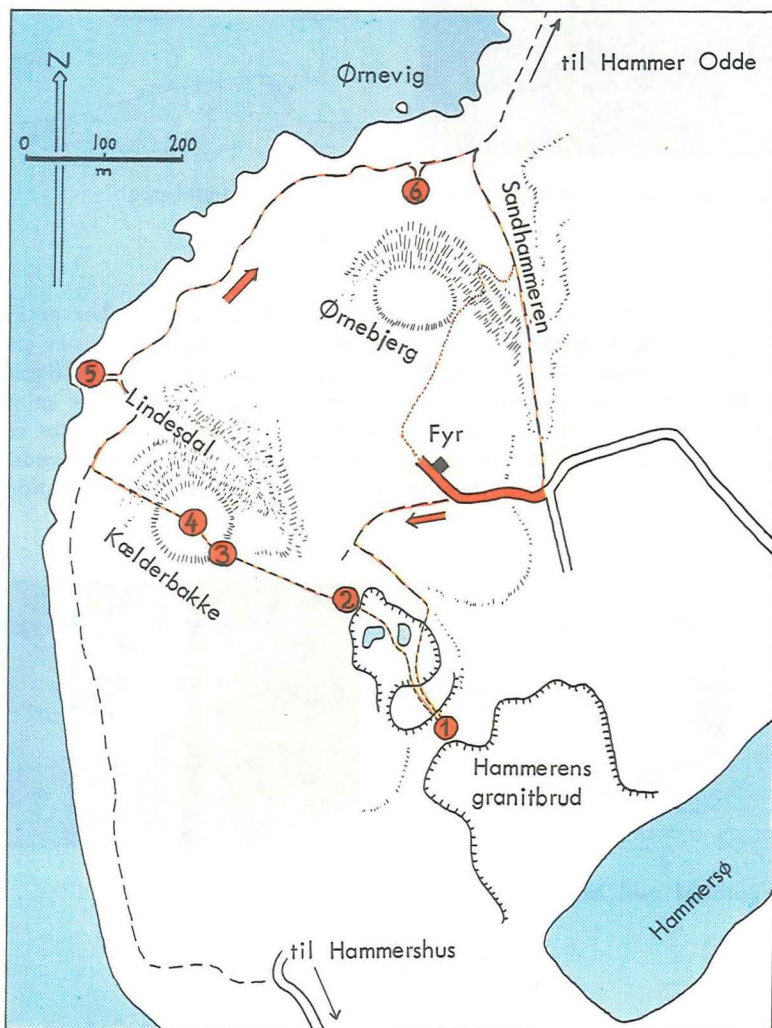


snit parallel med isretningen



Seglformede brud

de brud, og man mener, at de er dannet af isen ved et skråt, fremadrettet tryk på klippen, så dele af dens overflade er sprængt bort. Med en børste (en stålbørste er særlig god) kan man rense bruddene for støv og lav, og få dem til at træde meget tydeligt frem.



Hammerknuden på Bornholm

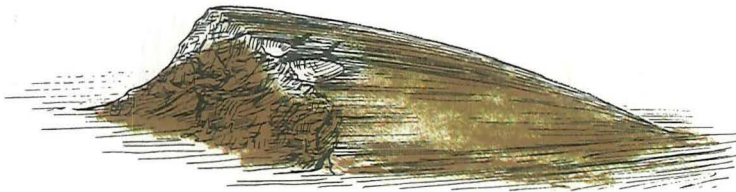
4 Vi bestiger Kælderbakke. På toppen kan vi finde skurestriber, seglformede brud og brede furer, som er en slags skurestriber i stort format. Hvis man ser godt efter, vil man opdage, at mange af de revner, der er i klippeoverfladen, krydser skurestriberne på en sådan måde, at skurestriberne halverer vinklen mellem sprækkerne. Noget kunne således tyde på, at sprækkerne er dannet ved isens tryk.

Fra Kælderbakke går vi ned til kyststien og følger denne nordpå mod Hammer Odde. Lige efter at vi har passeret Lindesdal, går vi ud på det lille klippefremspring til venstre for stien. Her finder vi 8-10 små rund-

5



Seglformede brud



rundklippe med muslingebrud

klipper med både skurestriber, furer, seglformede brud, og på den største af dem (den sydvestligste) den brudform vi kalder "muslingebrud", en brudform, der er dannet ved at klippepartier, som har været frosset fast i isen, er blevet revet af. (Se også Varv 1965 nr 4).

Vi følger stien videre mod nord til Ørnevig. Lige før Sandhammerstien går vi 15 - 20 meter op ad skrænten, hvor vi finder en stor poleret flade med mange små sprækker. Vi ser hurtigt, at sprækkerne alle har

flitsbuefacon og vender den buede side mod nordøst, mod isens bevægelsesretning. Sprækkerne kaldes parabelridser, og de er dannet ved et "sejgt og blidt" istryk. Til venstre på fladen ses en mærkelig - 15 cm bred - ujævn fure. Den er dannet af en temmelig stor sten, der har været frosset fast i isens bund. Ved isbevægelsen mod sydvest har stenen lavet en masse små bitte hop, og ved hvert lille hop har den slået et lille stykke klippe bort. Vi anvender ordet "klapre-mærker" for den slags brudformer.

6

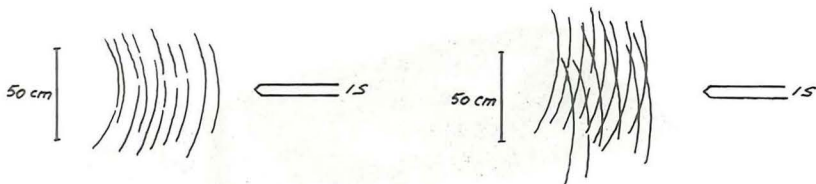


parabelridser og klapremærker

6



krydsende parabelridser



parabelridser og krydsende parabelridser

Vi går nu ad Sandhammer-stien mod syd og kan samtidig nyde synet af Ørnebjergs isafslebne stejle sider, der hæver sig op til højre for os. Er man fyldt med energi, kan man følge stien op ad siden på Ørnebjerg til fyret. Vil man i stedet for nyde naturen uden at blive forpustet fortsætter man ad Sandhammeren, til man når den asfalterede vej ved fyret.

Turen varer - i roligt tempo - små 2 timer.

Stein Sjøving