

DINOTHERIUM

elefanternes udvikling

AF LASSE SCHIØTTE.

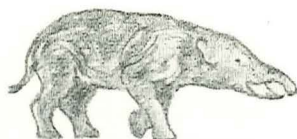


Der er vel næppe mange ikke-sagkyndige, der vil tro, at det lille 50 millioner år gamle, tapirlignende pattedyr ved navn *Moeritherium*, som i eocæntiden strejfedes om i Ægypten, havde noget med vor tids største landpattedyr, elefanterne, at gøre. Ikke desto mindre betragtes *Moeritherium* som udgangsformen for de senere så stolte dyrs karriere. *Moeritherium*, der kun var ca. 1 meter lang, lignede, som tidligere nævnt, en tapir, men karakteristisk for den er fire særlig lange fortænder, to i overmunden og to i undermunden, der hos de senere former udvikledes til fire stødtænder. Som bekendt er antallet af stødtænder hos vor tids elefanter reduceret til to.

Omkring midten af oligocæntiden udviklede elefanterne sig i to retninger: den, der senere førte til nutidselefanterne og en nu uddød linie omfattende de såkaldte mastodonter. Til de første mastodonter hørte slægterne *Palaeomastodon* og *Phiomia*. Begge havde efterkommere, men allige-

vel uddøde udviklingslinien fra *Phiomia* ret hurtigt. Man regner derfor i almindelighed *Palaeomastodon* for de egentlige mastodonters stamfar. I det ydre lignede den ikke *Moeritherium* meget, idet den allerede havde opnået et ret elefantagtigt udseende blandt andet var snablen længere.

Medens *Palaeomastodon*s to underkæbestødtænder ragede fremad med en let krumning for enden, pegede *Phomias* mod hinanden og dannede en "ske" noget lignende den, den højt specialiserede miocænmastodont, *Platybelodon*, brugte til at rode op i jorden med. Fra *Palaeomastodon* forløb



PALAEOMASTODON

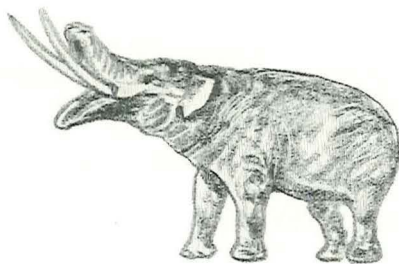


PLATYBELODON

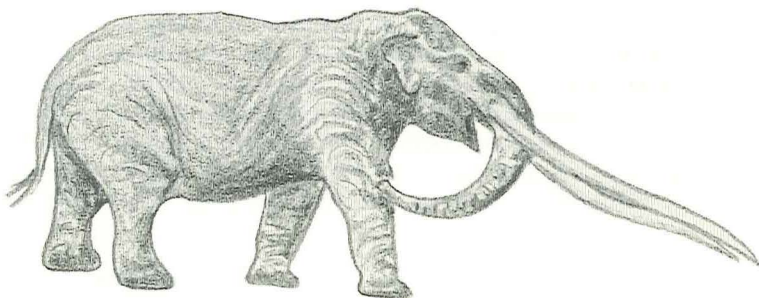
udviklingen over former som *Trilophodon angustidens* og *Tetralophodon longirostris* videre til de to bedst kendte mastodonte, *Anancus avernensis* og *Mastodon americanus*. Disse to havde underkæbestødtænderne reduceret, men til gengæld var der, særlig hos *Anancus avernensis*, udviklet et par vældig lange overkæbestødtænder.

Indtil 1928 troede man, at mastodonte var uddøde engang i tidlig kvartærtid (pleistocæn). Men i året 1928 fandt man resterne af en mastodont, nedlagt af indianere omkring år 300 efter vor tidsregning. Offret var en efterkommer af *Mastodon americanus*, kaldet "*Haplomastodon*".

Tidligere omtalte *Platybelodon* tilhørte en meget specialiseret gruppe mastodonte, hvoraf også andre, for eksempel *Gnathabelodon*, kendes. Karakteristisk for denne gruppe er en særlig udformning - enten af selve underkæben eller af underkæbestødtænderne - der tager form som en ske. "Skeen" har været særdeles velegnet til at rode i den mudrede jord, der kendetegner de egne, hvor *Platybelodon* levede.



GNATHABELODON



MASTODON

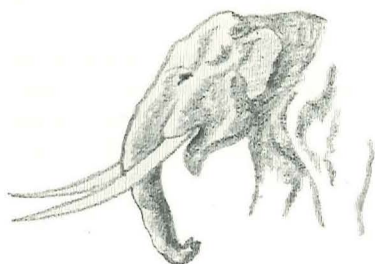
I begyndelsen af pliocæn havde de fleste elefanter "sløjftet" det nederste par stødtænder, således at kun de to overkæbestødtænder var tilbage. Dog havde en familie "sløjftet" det øvre stødtandspar, nemlig Dinotherierne. Dinotherierne levede i de europæiske miocæn- og pliocænskove. Den største inden for familien var den 4,5 meter høje *Dinotherium gigantissimum*, der dog af nogle palæontologer ikke regnes for en selvstændig art, men kun et ualmindelig stort eksemplar af *Dinotherium giganteum*, der normalt blev 3,25 meter høj. Dinotheriernes stødtænder var som sagt underkæbestødtænder, der pegede nedad og bagud fra underkæben.

Sidst i pliocæntiden dukkede de moderne elefanter op. Den ældste kendte er *Archidiscodon planifrons*, som nedstammede fra *Stegodon*, der for første gang optrådte i øvre miocæn i Kina. De moderne elefanter opdeles i 3 grupper:

Mammutinae, hvortil blandt andet hører:
Archidiscodon planifrons, *Archidiscodon imperator*,
Parelephas trogontherii, *Parelephas colombi* og
Mammutus primigenius.

Loxodontinae, hvortil blandt andet hører:
Palaeoloxodon antiquus, *Palaeoloxodon falconeri* og
Loxodonta africana (afrikansk elefant).

Elephantinae, hvortil blandt andet hører:
Platelephas platycephalus og
Elephas indicus (indisk elefant).



STEGODON

Archiscodon planifrons hører til gruppen Mammontinae, der på dansk hedder mammutterne. Gruppen er altså den ældste. Den bedst kendte mammut er *Mammuthus primigenius*. Den var blandt de almindeligste dyr i pleistocæntidens kuldeelskende fauna. I store flokke strejfede den om i de nordlige tundraområder. *Mammuthus primigenius* lignede vor tids elefanter, bortset fra det rødbrune hårlag, der dækkede den som et værn mod kulden. Den overlevede længst i Sibirien. Vi ved en del om mammutten, fordi man i året 1900 fandt et næsten uskadt mammutlig ved floden Berezovka i Sibirien. I vinteren 1901 lykkedes det en ekspedition at transportere liget til mere civiliserede egne, og den dag i dag står det udstillet på det zoologiske museum i Leningrad. De fleste mammutter var på størrelse med nutidens elefanter, dog var der kæmper som for eksempel *Mammuthus primigenius fraasi*, der blev ca. 4 meter høj. Til mammutgruppen hører også steppeelefanten, *Parelephas trogontherii*. Den var ikke som *Mammuthus primigenius* tilpasset livet i istidens tundraområder. Til gengæld egnede den sig fint til at leve på de varmere mellemistiders stepper.

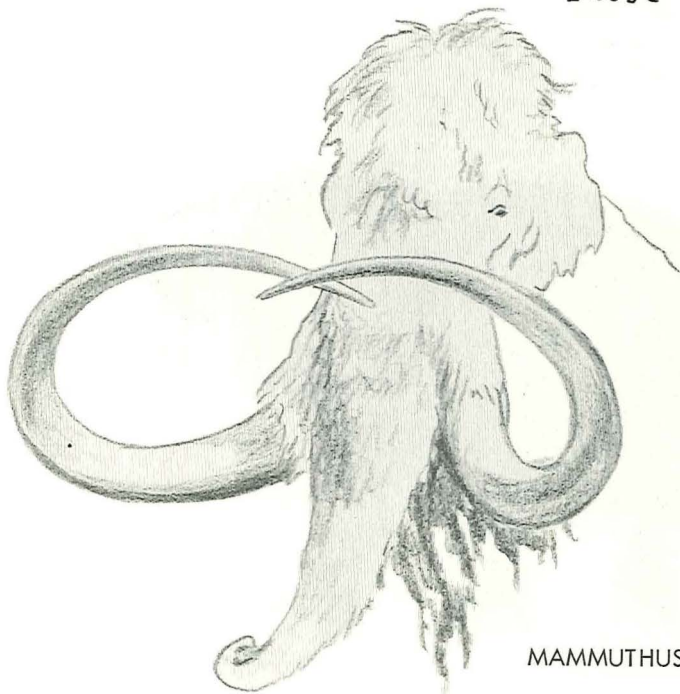


MAMMUTHUS PRIMIGENIUS

Af Loxodongruppens medlemmer må man vel først og fremmest nævne den afrikanske elefant, *Loxodonta africana*, der er den største af de to nulevende elefantarter. Den afrikanske elefant kan, foruden på størrelsesforskellen, kendes fra den indiske på øerne, der hos sidstnævnte, *Elephas indicus*, ikke er nær så store i forhold til hovedet som hos den afrikanske. Blandt de uddøde loxodontformer er *Palaeoloxodon antiquus* og *Palaeoloxodon falconeri*. *Palaeoloxodon antiquus* hører ligesom det etruskiske næsehorn, *Dicerorhinus etruscus* til den mellempleistocæne skovfauna. Den mindede en del om vor tids elefanter, men kunne kendes fra disse på dens ualmindelig lange stødtænder og den lidt lavere pande. *Palaeoloxodon falconeri* var en dværgelefant, der ikke var meget større end *Moeritherium*. Den lignede *Palaeoloxodon antiqua*, når man ser bort fra størrelsen, og var måske også en degenereret efterkommer af denne.

Gruppen *Elephantinae*s fortid er der ikke meget at sige om. Det er den nyeste gruppe elefanter og har derfor ikke nået at "opleve" så meget endnu. Elefanterne er ikke nogen stor gruppe af pattedyr mere. Den består kun af to arter, hvoraf den ene, *Loxodonta africana*, er gået meget ned i antal, siden de hvide dukkede op i Afrika. Flere steder, hvor den tidligere har været meget almindelig, er den nu næsten eller helt udryddet.

Lasse Schiøtte



MAMMUTHUS PRIMIGENIUS