

VERDENS STØRSTE MUSLING

PÅ MUSEUM

af Søren Floris

Der er fornylig flyttet rundt på møblerne i den grønlandske sal på Mineralogisk Museum i København. I en frigjort dørniche er der på højkant indfældet en vældig stenplade på 4-500 kg. Den er egentlig sammenlimet af mange små stykker. De viser tilsammen skallen af en muslingeart, der er den største kendte i Jordens historie. Dyrene levede for 70 millioner år siden, i den yngre del af Kridttiden.

STORE MUSLINGER

Skallerne kunne (som her) blive mindst 178 cm lange. De har i hvert fald tilsyneladende været næsten urimeligt tynde. Men inden for det endnu bevarede lag af kalkspat kan der have været et nu opløst lag af perlemor (kalktypen aragonit). Et sådant forstærkende lag kendes hos beslægtede former.

Nærmeste konkurrent i størrelse er en jævnaldrende musling, der for øvrigt er af samme familie. Den kendes fra USA og blev halvanden meter lang. Den største musling i nutiden er kæmpemuslingen *Tridacna* fra Stillehavet. Den kan blive 90 cm på den længste led.

FRA SLUTNINGEN AF KRIDTTID

Det udstillede materiale blev af grønlandsforskeren, professor Alfred Rosenkrantz bestemt til arten *Sphenocerasus steenstrupi*, der iøvrigt kun er kendt fra Grønland. Man ser skalresterne i mørk kalkhærnet lerskifer, som repræsenterer en hærnet havbund fra et hav, som hen mod slutningen af Kridttid lå hen over det midterste af Vestgrønland. Havet udfyldte et dengang nydannet indsynkningsområde, hvor der gennem Kridttid og ældste del af Tertiærtid blev opsamlet en 2000 meter tyk serie af aflejringer.

MILJØ

De store muslinger har sandsynligvis ligget løst på havbunden. Man kan regne med, at de har ligget stiltfærdigt på blødt lermudder og ernæret sig ved indfiltrering af drivende små-organismer og halvråddent materiale. De bevarede bjergarter tyder på, at mudderet har været fuldt af kun delvis nedbrudt organisk materiale og knyttet til stille iltfattigt bundvand.



Fra bjergningen i 1953. På den vandrette lyse flade ses lidt af en muslingeskal. A. Rosenkrantz fot.

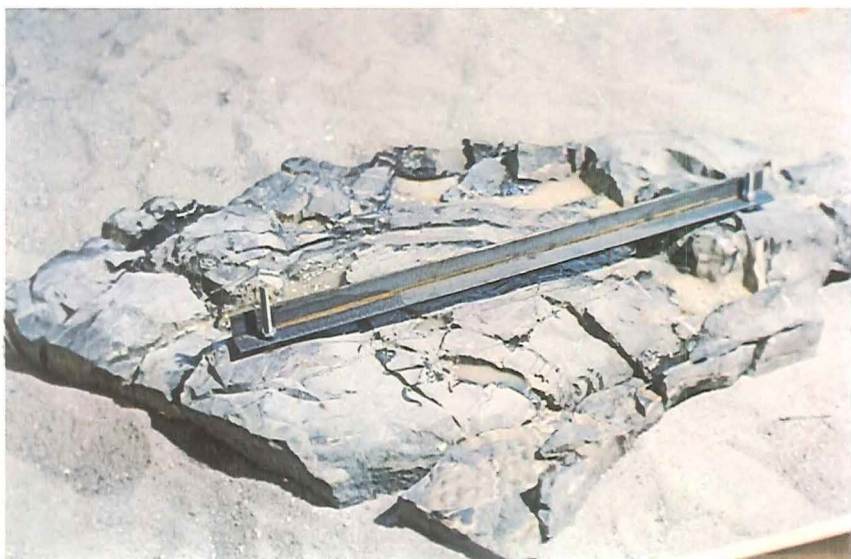
FUND OG BJERGNING

Geologer fra Grønlands geologiske Undersøgelse fandt i 1952 nedstyrtede løse skalrester, der antydede forekomst af enorme muslingeskaller. Dette materiale ledte frem mod findestedet 800 meter over havet på en fjeldryg i siden af dalen Qilakitsoq på den store halvø, Nugssuaq. I 1953 bjergedes under professor Rosenkrantz' og præparator K. Skou's ledelse omtrent 1000 kg kalkhærdnet skifer med kæmpeskaller. Stykkerne blev i rygsække båret ned fra fjeldet til en lejr cirka 700 meter nedenfor og omkring 3 km borte. Rejsen videre foregik med jeep hen over stenede uvejsomme sletter og senere med kutter og atlanterhavsskib.

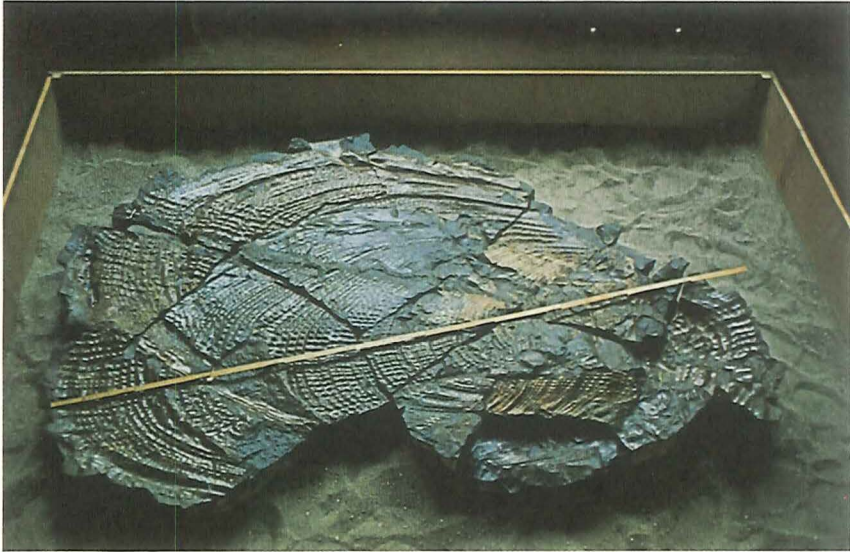




Oplægning af stykkerne. 1971.



En del af stykkerne er limet sammen og har fået en jernskinne på bagsiden. 1974.



De store plade-dele er lagt til justering i en sandkasse. 1974.

Farvebillederne er taget af Sten Jakobsen og Søren Bo Andersen.

PRÆPARATION

Den videre behandling foregik i København. Her har navnlig præparator Skou og senere konservator Sten Jakobsen og Søren Bo Andersen taget sig af den bogstavelig talt omfattende opgave at gøre materialet præsentabelt. Og endelig kunne, i sommeren 1974, ni mænd, kendt for styrke og gode råd, hejse den trimmede og jernskinnearmerede stenplade op på dens sokkel i dørnichen.

