

# NYT — OM DANEKRÆ

af Sten Lennart Jakobsen

## Loven

Den 1. januar 1990 blev det danske sprog beriget med et nyt ord – danekræ. Betegnelsen dækker over et nyt begreb inden for den danske naturvidenskabelige museumsverden, og det blev indført i forbindelse med Folketingets revision af museumsloven i sommeren 1989.

Med indførelsen af danekræ-loven er der skabt løvmæssige rammer for at såkaldte jordfundne, naturhistoriske genstande af helt enestående videnskabelig og/eller udstillingsmæssig værdi skal tilbydes Staten. Helt på linie med den allerede eksisterende lov om arkæologisk materiale (danefæ).

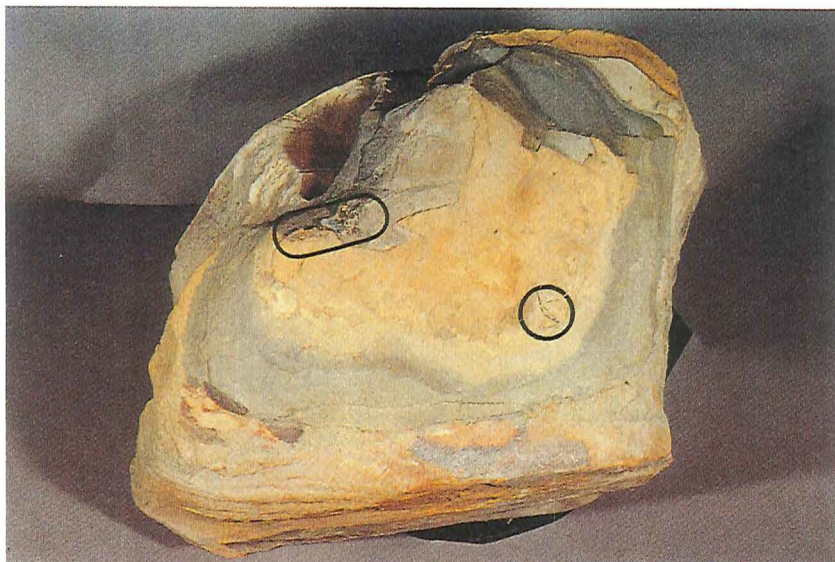
Baggrunden for loven er ansvarsbevidste museumsfolks årelange arbejde med at understrege betydningen af, at naturhistoriske fund kan have samme værdi for nationen som kulturhistoriske fund.

Befolkningens stigende interesse for naturen i disse år har samtidig medført en forøget interesse for at skabe samlinger med naturhistorisk indhold af meget forskellig karakter – sten, mineraler, fossiler o.s.v.

## Kæmpefisken fra Fur

Desværre har den øgede samlerinteresse medført en stigende økonomisk bevidsthed omkring specielt mineraler og forsteninger. På såkaldte stennemesser forhandles mineraler og fossiler til store priser, og især fra vor sydlige nabo oplever vi i disse år en sand folkevandring på skattejagt efter fossiler på de bedste findesteder herhjemme. Man behøver blot at henlede opmærksomheden på den landskendte sag fra Fur i sommeren 1985, hvor en tysk turist havde flækket en stor cementsten, der indeholdt rester af en yderst sjælden 2 meter lang bentunget fisk (se forsiden af VARV 1989 nr. 4). Efter at have gjort det sensationelle fund, tog tyskeren den øverste og letteste del af stenen med sig hjem til Hamburg og sendte et brevkort til Fur Museum med en nøje angivelse af, hvor resten af stenen lå, så museets folk kunne tage ud og bjerge den anden halvdel.

At museet efterfølgende forsøgte at erhverve det kostelige stykke uden held, og blot opnåede en aftale med finderens om lån af dennes halvpart (den bedst bevarede del af fisken) for en periode på 5 år, understreger kun nødvendigheden af, at man med de nye lovbestemmelser nu kan sikre, at lignende fund fremover forbliver på danske hænder.



*Figur 1. Cementstenen med fuglefossilet fotograferet af Ole Bang Berthelsen i 1986 før præparation. Fuglens kranium er afmærket med en oval figur og foden med en cirkel. Billedet er hentet fra VARV 1986 nr. 4, side 137, fra artiklen Cementeret fugl af Niels Bonde. Heri er der flere detailfotografier af fuglens kranium og fod.*

### **Fuglen fra Mors**

På et geologisk feltkursus i august 1986 indsamledes en stor cementsten med et godt 5 cm stort, velbevaret fuglekranium stikkende ud af stenens ene side og en lille klo på den anden (se Varv 1986, nr. 4) og fig. 2. Efter mange timers minutiøst præparationsarbejde ved Geologisk Museum er der nu skabt klarhed over, hvad man dengang kun turde gisne om – molerets bedst bevarede fugl (fig. 3). Et næsten komplet forstenet fugleskelet af en uddød fugleart. Et uomtvisteligt eksempel på danekræ – forudsat at fundet var blevet gjort efter lovens ikrafttræden.

### **Aftryk af søpindsvin i flint fra Skrivekridtet**

En tilsyneladende uinteressant flintesten fundet på en mark, kan godt vise sig at blive danekræ, når den – som vist i figur 3 – indeholder et perfekt aftryk af et komplet søpindsvin med piggene siddende omtrent i 'livsstilling'.

Selvom dyret for længst er forsvundet, kan man ved at lave en gummi afstøbning genskabe dyret og betragte selv de mindste detaljer af dets oprindelige skal.

Flintblokken blev samlet op på Næstved-egnen engang i forrige århundrede



*Figur 2. Samme cementsten som vist i figur 1 efter præparation udført af forfatteren. Skelettet er næsten bevaret komplet. Der er endnu ikke foretaget en tilbundsgående undersøgelse af fuglen, da der endnu mangler en del arbejde med frilægning af fuglens vingeknogler og halshvirvler. En foreløbig undersøgelse har dog vist, at fuglen hører til skrigefugleordenen (Coraciiformes), hvortil blandt andet også isfuglene hører. Foto: Sten Lennart Jakobsen.*

og indleveret til Geologisk Museum af prokurator Thomsen. Geologisk Museum hører meget gerne fra folk, der har gjort lignende fund.

#### **Lovens intensjoner**

Indførelsen af danekræ-loven har imidlertid ikke til formål at konfiskere alle gode fund, der måtte blive gjort af samlere og naturvandrere. Men selvom bestemmelsen kun omfatter helt exceptionelle naturhistoriske genstande inden



for kvartærzoologi, palæontologi, mineralogi og geologi, hersker der i dag – 1 år efter lovens ikrafttræden – stadig stor uenighed i fagkredse om, hvad der egentlig er danekræ. Eneste undtagelse er dog meteoritter, der alle vil blive erklæret danekræ.

I et forsøg på at kaste lys over problemstillingen vil VARV jævnligt bringe korte artikler om eksempler på danekræ.



*Figur 3. Flintblok med aftryk af et søpindsvin. Herover ses en gummiafstøbning af aftrykket. Foto: Ole Bang Berthelsen.*

DANEKRÆ-UDSTILLINGEN KAN FOR TIDEN SES PÅ NATURHISTORISK MUSEUM I ÅRHUS. HER VIL DEN VÆRE FREM TIL PÅSKE 1991.