

Beslaget som Aarsag til Halthed hos Hesten.

Foredrag holdt i det kongl. Landhuusholdningselskab den 18. Novbr.
1863 af Docent G. Westring.

Ved Siden af de mange overordentlige Goder, som den stedse tiltagende Forbedring og navnlig Steenlægningen af vore Veie frembyder, medfører den ogsaa et ikke ubetydeligt Onde, idet den nødvendiggjør Hestebeslaget i en langt større Udstrækning, end det tidligere behøvedes.

At Beslaget er et Onde og tilmed et ikke ganske ubetydeligt om end oftest nødvendigt Onde, det er Noget, som enhver Heste-eier kun altfor vel veed. Vi ville ikke tale om Bekostningen, det medfører; den kan beregnes, og som en Udgift paa Befordringens Conto finder vel enhver Paagjældende sig let i den; men der er en anden, uberegnelig og i Virkeligheden langt større Ulempe ved Beslaget, idet det nemlig directe eller indirecte er Aarsag til en stor Mængde Sygdomme hos Hesten, naturligtviis især der, hvor det udføres med mindre Omhu og efter urigtige Principer. Disse Sygdomme, der yttre sig som mangfoldige Variationer af Halthed, indskrænke sig ingenlunde til dem, som kunne henføres under Navnet Hovstader; mangfoldige Lidelser af Sener og Baand i Foden sthyldes ligeledes Beslaget deres Fremkomst, men selv om vi holde os til de forsinævnte alene, ville vi dog see et ingenlunde ringe Antal af de Sygdomme, som meer eller mindre forringe Hestens

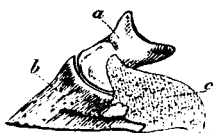
Brugbarhed, at være en Følge af Beslaget, selvfølgelig især det slet udførte Beslag.

Da Antallet af disse Sygdomme imidlertid nipaatvileligt vilde kunne reduceres ganske betydeligt ved en hensigtsmæssig Udførelse af Beslaget, maatte det ansees for en tilfredsstillende Opgave at bidrage til en Forbedring i saa Henseende, og det er det, jeg ønskede her at virke hen til, fornemlig ved at paapege de værste af de Misgreb, som Fleertallet af vore Beslagsmede begaae; det er nemlig min Overbeviisning, at Ingen bedre end denne høitærede Forsamlings Medlemmer vilde være istand til at virke for denne Sag, ved, igjennem det Tryk, som de større Gudsbeholdere have det i deres lovlige Magt at udøve paa Beslagsmedene trindt om i Landet, at tvinge disse til deels at søge Kundskab om deres Fag, deels at udøve dette i Overensstemmelse dermed.

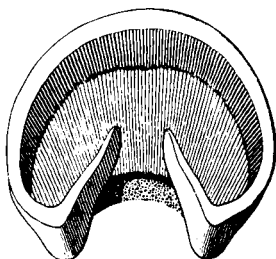
Men forinden jeg gaaer ind paa at paapege disse Misgreb, turde det maastee være mig tilladt i ganske korte Træk at skildre Hovens Bygning, idet det deraf lettest vil fremgaae, hvad Beslagsmeden skal gjøre, og hvad han ikke maa gjøre; det turde saameget hellere være mig tilladt, som Arbejdet allerede i og for sig er lønnende, idet Hoven saavel ved Formen og Sammenføiningen af dens enkelte Dele, som ved disses forskellige Haardhed og Seighed er dannet til det beundringsværdigste Beskyttelsesmiddel baade imod Tryk og Slid.

Hoven er sammensat af en traadet Hornmasse, der seer ud som sammenlignede Haar, som ligge jævnsides og ere stillede lodret paa Slidet. Den affondres af den i Overensstemmelse hermed modificerede Læderhud, som beklæder Taaens yderste Been (Kronbenets nederste Ende, Hovsenebenet og Hovbenet med Dragtbruskene), hvorom Hoven danner en Kapsel. Den udvendige Væg af denne Kapsel, Hornvæggen, dannes af en halvmaaneformet, 3—6" tyk Hornplade, i hvilken Traadene (Hornrørene) ere thdeligt udprægede og løbe ovenfra nedad og lidt bagfra fortil; denne Plade er høiet til en bagtil aaben Ring, hvis bagre Spidses, Hjørnestøtterne, atter ere

bøiede fremad og indad mod Ringens Midtpunkt. Dens øverste Rand er rundt udfaldet og har en stor Mængde, for det blotte Die

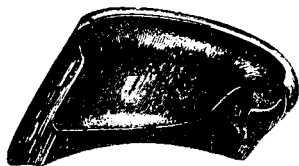


a Kronbenet og b*) Hovbenet med c Kronen og Hovvæggen blottede. Dragtbruffen.



Hornvæggen med Hjørnestøtterne. Schematist Fremstilling af Hornvæggen med ombøiede Ender.

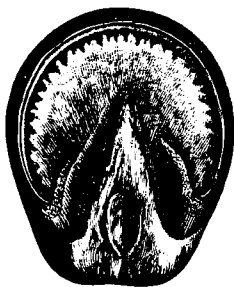
netop synlige Abninger, Hornrørenes øverste Ender. I denne Fals hviler en fremspringende, frandsformet Fold af Læderhuden (Kronen), der med smaa, 1-3" lange, fegleformede Forlængelser rager ned i nysnævnte Abninger. Af disse Forlængelser, der ere overordentlig aarerige, affondres en Dannefølsvædste, som deels trænger ned i Hornrørene og bidrager til at holde Hornet fugtigt,



Den aftagne Hornvæg, seet indenfra.

*) Hovfenebenet er et lille aflangt Been, som ligger bag paa Ledfølingen af Kron- og Hovbeen, imellem Dragtbruffene; det kan altfaa ikke sees paa Tegningen.

deels giver Materialet til Hornvæggenes Dannelse, saaledes at denne under Væksten skydes ovenfra nedad. Under denne Nedskydning trække Hornrørene sig mere og mere sammen, saaledes at den nederste Deel af Hornvæggen er overordentlig haard, og det mere, jo længere dens nedre Rand, Hovranden, er fra sit Dannelsestid, altsaa meest fortil, i Taaen, hvor Traadene ere længst. Den indvendige Flade af Hornvæggen er besat med tynde, omtrent 1" brede Hornblade, som ere stillede i samme Retning som Hornrørene, og strække sig fra Kronens nedre Rand til Hovranden, hvor det af dem dannede Horn, som en smudsig gul Linie, Sømranden, betegner Hornvæggenes Grændse. Ind imellem disse Hornblade skyder Hudens



Sootapslen, seet nedenfra.

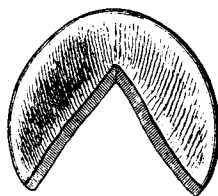
tilsvarende Folder, som ligeledes ere overmaade aarerige, og fra hvilke affondres en Vædske, som især tjener til at holde Hornet fugtigt. Betydningen af denne Hornvæggenes særegne Forbindelse med den tilsvarende Hudvæg og Krone er overordentlig smuk og vi ville derfor dvæle et Dieblit derved.

I den staaende Stilling og de langsommere Gangarter støtter Hesten paa Hovranden og paa den alene.

Trykket, der altsaa rammer den, vil da forplante sig op igjennem Hornvæggen til Kronen. Forsølg vi det paa denne Veie, saa see vi, at det først bliver svækket ved den blødere og mere eftergivelige Bestaaffenhed af Hornet i Hornvæggenes øvre Deel, dernæst bliver det fordeelt paa Kronens talrige, kegleformede Forlængelser, som ere udmærket stiffe til at bryde det, idet de deels ere istand til at give efter ved deres Elasticitet, deels kunne lade sig tvinge dybere ned i Hornrørene. Resten af Trykket vil for en Deel tabe sig i Kronen, idet denne er udbolstret med elastisk Væv, og det øvrige vil gaa sig som et Ryk i Kronens Tilhæftning til

Hovbenet og Kronbenet. Men denne er dannet af saa talrige og stærke Senetraade, at det var aldeles utænkligt, at den skulde kunne komme til at lide derved. Vi see altsaa, at Naturen har sørget for, at ingen af Fodens sølsomme Dele kan komme til at lide nogen smertelig Sammenpresning, endfjige Knusning, ved det Tryk, der rammer Hovranden, idet der deels er sørget paa den hensigtsmæssigste Maade for at bryde Trykket, deels ikke findes noget haardt Underlag, hvorimod den kunde blive klemt.

Hovens nedre Bæg dannes af en Hornplade, Saalen, der ligeledes er af traadet Bygning, men hvis Traade ere langt finere og kortere end Hornvæggens. Dens Omrids retter sig fortil og til Siderne efter Hornvæggens Hvælving, bagtil har den et dybt Indsnit, i hvilket Straalen og Hjørnestøtterne ere indfilede. Den er kun istand til at taale et svagt Tryk, og selv et temmeligt ringe Stød vil ved at ramme den virke skadeligt, idet derved den Deel af Læderhuden, som svarer til den (Hudsaaen) og af hvilken den afsondres, vil komme i Klemme imellem den trykkende Gjenstand og Saalen paa den ene og det haarde, ueftergivelige Hovbeen paa den anden Side og altsaa let knuses.

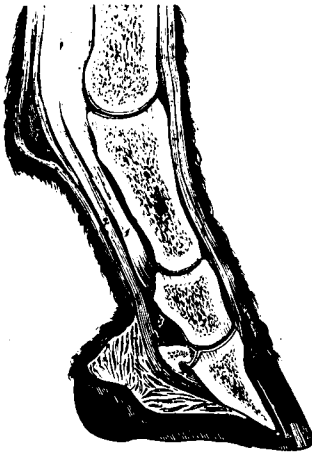


Hornsaaen.

Imellem Hjørnestøtterne bagtil og Saalens Udsjæring ind til noget over Hovens Midte ligger Straalen. Den dannes af en triangulair Hornplade, der er foldet paa langs, saaledes at den seet fra oven fremviser en Forhøining i Midten og seet nedensfra altsaa to Forhøininger, der fortil smelte sammen i dens Spidse, bagtil ere adskilte ved en temmelig dyb og bred Kløft og tabe sig næsten umærkeligt i den bagerste tykke Deel af Kronen, de saakaldte Baller.

Straalens Horn er traadet, som det øvrige i Hoven, men det er langt blødere, og da det bliver blødere og blødere, eftersom det ligger nærmere Hudsaaen, hvorfra det dannes, da

denne er endnu blødere og hviler paa en endnu mere eftergivelig Masse, de elastiske Ballepuder *), som bestaae af sammen-



Længdebegjennemsnit af Fodens nederste Deel.

menføiede til en Kapsel, der altsaa nøie omslutter og er fæstet til Taaens hyderste Been og den aare- og nerverige Hud, der beklæder disse; og denne Kapsel er ikke alene istand til at taale et meget betydeligt Tryk og overføre det paa den lempeligste Maade til de følsomme Dele, men den er ved Siden deraf istand til at lade sig udvide og derved end hyderligere forebygge Knusning af de i den indesluttede Dele, naar Bægten, som kastes paa Benet, overstrider Grænsen for disses Sammentrykkelighed. Naar nemlig i de forcerede Gangarter Hesten falder ned paa Foden med sin Bægt mangfoldiggjort ved Hastigheden, - ville Hovbenene med deres Hudbeklædning presses dybere ned i Hoven, denne vil altsaa udfyldes stærkere og derved kunde let fremkaldes en smertelig Sammenpresning af den følsomme Hud, ja en Knusning af denne, dersom ikke Hoven var indrettet til at udvide sig i sin bagre Deel, naar

filtrede elastiske Træade, der omfatte Huler, som ere fyldte med Fedt, og som udfylde Rummet mellem Hovbenets bagre Hjørner og Dragtbruskene, saa er det indlysende, at selv et meget stærkt Tryk paa Straalen ikke vil kunne hidføre nogensomhelst Skade. Hesten har i Straalen en complet Træepude, og i de raske Gangarter trykkes ogsaa Straalen mod Jorden under Gjennemtrædningen, NB. hos den ustoede Hest.

Disse tre Dele, Hornvæg, Saal og Straale ere fast sam-

*) Det mastede Væv, som sees bag Hovbenene i Figuren.

det gjøres Behov. Den største Vægt falder paa Foden under Gjennemtrædningen, og da gaaer Stødet gennem Hovbenets bagre Deel og Hovsenebenet; men disse Dele hvile netop paa Spidserne af de fremad og indad ragende Hjørnestøtter, de ville altsaa trykke herpaa under Gjennemtrædningen, og gennem disse overføres Trykket paa Hornvæggens bagre Deel, Dragterne, som derved vige mere ud fra hinanden*). Da Saalen danner en Hvelving, og Hovbenets Tryk gør denne fladere, kan den ogsaa bidrage til at udvide Hoven. Den øverste Deel af Hoven er meget eftergivelig, og man kan ogsaa iagttage en meget tydelig Svulmen af denne under Gjennemtrædningen.

Naturen har saaledes paa bedste Maade udstyret Hesten med Fodtøi, idet den har givet den Hovkapflen, der hder den en saa særdeles beqvem og stærk Beskyttelse mod Tryk og Slid, og Hesten befinder sig ogsaa altid bedst ved at gaae paa den blotte Hov, naar kun ikke Slidet er saa stærkt, at Værten af Hornet ikke kan holde Skridt dermed. Dette viser Erfaringen, og at det maatte være saa, bliver indlysende, naar man betænker: 1) at Beslaget er Grovsmedens Forbedring af Naturens Værk; 2) at Skoen er af Jern, der forplanter Stødet langt stærkere end Hornet, er meget glattere og altsaa giver et langt mere usikkert Fodsæste og som endelig er meget tungere end den tilsvarende Hornmasse; 3) at Skoen maa flaaes fast med Søm, som ved at inddrives i Hornet, let ville spalte dette; 4) at Beslaget aldeles ophæver det naturlige Slid, saaledes at Hornvæggen i den sidste Tid, Beslaget ligger, er ikke lidet høiere end strax efter Beslagets Fornælse. Og dog, trods alle disse Ulemper, som ere uadstillelige fra Beslaget, hvor godt det end udføres, hvor megen Anledning der altsaa kunde være til at undgaae det, hvor det kan undværes,

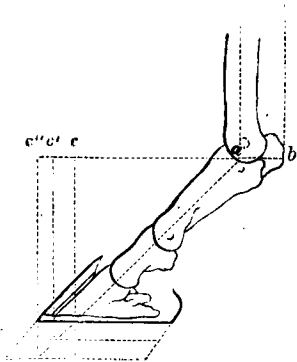
*) Man seer dette tydeligt, naar man tager et halvmaaneformet Stykke Papir, bøier det som Hornvæggen i en bagtil aaben Ring med fremad og ind mod Midten bøiede Spidser, og trykker paa disse.

er det saa langt fra en Regel at stræbe hen til at undvære det, at det tværtimod er ganske almindeligt at træffe toaars Plåge med Skoe, for ikke at tale om, at det hører til Sjeldenhederne at træffe en Ridehest, der gaaer en Time om Dagen i et Ridehuus, uden Beslag; og det Urigtige i denne Rundhaandethed med Beslag bliver endnu mere indlysende, naar man til ovennævnte Ulemper føier dem, som sthydes deels Mangel paa Omhu i Beslagets Udførelse, deels feilagtige Principer — om de tør kaldes saaledes — hos Beslagsmeden. Jeg skal tillade mig at paapege de værste af disse; at imødegaae dem, der sthydes Mangel paa Ovelse eller Omhu i Udførelsen, vilde være ligesaa unyttigt som trættende.

Da Beslaget forhindrer Hornvæggens Afslidning, maa det fremvoksede Horn affjæres, hver Gang Beslaget fornøes. En Forsømmelse heraf virker i flere Henseender meget skadeligt. Lad os erindre, at Hornvæggens Horn holdes fugtigt ved en Bædske, der trænger deels fra Kronen ned gennem Hornrørene, deels fra Hudbladene udad i Hornet, og at i samme Grad som Hornet mangler denne Bædske, vil det skrumpes sammen og blive haardt og ueftergiveligt. Men den Deel af Hornvæggen, som ligger nedenfor Forbindelsen med Hudvæggen, erholder kun en meget ringe Deel Bædske, fordi Hornrørenes nedre Deel er mindre gennemtrængelig, saavel for den Bædske, som siver ned fra Kronen, som for den, der trænger udad fra Hudbladene. Jo længere denne Deel af Hornvæggen bliver, desto tørrere vil den selvfølgelig blive, og den vil da ved sin Sammentrækning kunne forsnævre Hovens nedre Omfang, ligesom den ved sin Mangel paa Bøielighed vil hæmme Hovens Udvidelse under Gangen. Endvidere vil en Forsømmelse af Hornvæggens Besfjæring jo bevirke, at Hovene blive unaturligt høie, og derved ville Taaens Bøiefener strammes stærkere og let komme til at lide. Disse Sener glide nemlig over Koderenden og hefte sig den ene paa Kronbenet, den anden paa Hovbenets bagre Rand. Da Roden er høiet, hviler selvfølgelig en Deel af Legemets Vægt i disse

Sener, og denne Deel staaer i Forhold til den Linie, som kan drages gjennem Kodebenets og Hovbenets Axe til Jorden. Trækkes nemlig en vandret Linie ab fra Kodeledets Axe til Bøiesenerne, vil den med hiin ac danne en Vinkelbægtstang, hvis korte, vandrette Arm er Kraftens Arm, medens den skraa er Byrdens. Det vil let sees, at enhver Forlængelse af Hoven forøger Byrdens Arm og altsaa fremkalder en stærkere Stramning af Senerne.

Det overflødige Horn skal altsaa fjernes ved Beslagets Fornhelse, og Reglen er her, at man skal bortskjære saameget,



at Hovranden netop rager frem nedenfor Saalen, naar denne er passende beskaaret, hvorom senere. Men ved denne Bessjæring maa Hovranden baade gjøres nogenlunde plan, saa at den overalt kan komme til at hvile paa Skoen, og dernæst maa det nøie paasees, at det rette Forhold mellem Hovens Høide i Taa og Dragt bibeholdes eller saavidt muligt fremkommer. Men ingen af disse Fordringer opfylder i Almindelighed Beslagsmeden. Sædvanligviis hules Hovranden i Flugt med Saalen, saaledes at kun dens yderste Rand kommer til at hvile paa Skoen. Derved vil denne ydre Deel af Hornvæggen deels blive knuust under Regemet's Bægt, og det saameget mere som den er den haardeste og sprødeste Deel af Hornvæggen, deels vil den blive løsrevet fra det indenfor liggende Horn og saaledes blive unddraget den Fugtighed, som ellers kunde trænge ud i den. I Reglen skrives de talrige Spaltninger i Hornvæggen, som sees i de fleste beslaaede Hove, paa Sømmenes Regning, men seer man nøiere efter, vil man finde, at de færreste af dem staae i Forbindelse med Sømhullerne; de ere en Følge af Hovrandens Udhuling.

Med Hensyn til Afspasningen af det rette Forhold mellem Høiden i Taa og Dragt synder Beflagsmeden ligesaa ofte og om muligt i endnu høiere Grad. Den nøiagtige Bestjæring i denne Henseende frembyder ganske vist ogsaa større Vanskelighed, idet der ikke kan gives noget ganske bestemt Maal for dette Forhold; dog kan man uden at feile meget sige, at Hornvæggen skal være dobbelt saa høi i Taaen som Dragten, NB. naar det overflødige Horn er borttaget. Det er imidlertid neppe nogen Vakslen i denne Henseende, som bringer Smeden til at feile; var dette Tilfældet, vilde man vel imellem finde Hove, som vare for stærkt beskaarne i Taaen; men iblandt alle de Hove, som benyttes til Dvælse i Skolens Smedie, har jeg endnu aldrig fundet een, hvis Hornvæg var staaet for lav i Taaen, og der findes sjelden een, hvis Dragter ikke ere beskaarne altfor stærkt, medens Taaen har faaet Lov til at staae. Og Grunden hertil ligger nær. Hornet i Taaen er meget haardere og ligger meget mindre beqvemt for Kniven, det saakaldte Birkejern; der falder det altsaa Smeden besværligt at skjære, hans Ærlighedsfølelse byder ham at gjøre Gavn for Bengene, og saa skjærer han af Dragterne, hvor Hornet er blødt og nemt at skjære bort. Han har desuden en anden Udvei til at frembringe en tilsvarende Ligevægt i Forholdet mellem Taa og Dragt, som vi skulle komme til at berøre senere.

Selv om denne stærke Bestjæring af Dragterne ikke gaaer saavidt, at de blive for svage til at udholde det paa dem fallende Tryk, hvilket forresten ikke saa sjældent er Tilfældet, saameget mere som Vægten ved Dragternes Sænkning kastes mere over paa disse, vil den dog som oftest virke meget skadeligt, idet den udsætter Øiesenerne for en stærkere Stramning. En forøget Hælbning af den i Fig. Pag. 9 affatte Byrdens Arm vil jo nemlig have samme Virkning som dens Forlængelse. Og denne Overbebyrdning af Øiesenerne maa ganske vist ikke anslaaes ringe; Lidelser i disse Sener og deres Seneleder, bekjendte under Navnene „Senegalle“ og „Seneslag“, ere

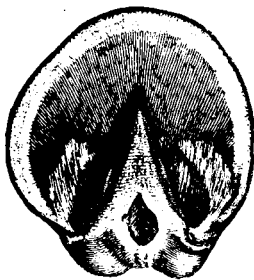
kun altfor almindelige, og naar Skylden i saadanne Tilfælde fastes alene paa for svage Sener og for anstrængende Brug, saa feiler man ubetinget: Skylden er oftere for største Delen Smedens.

Af Saalen skal kun bortskjæres det sprukne og tilbeels løsnede Horn. I Almindelighed bestjæres den altfor stærkt, saaledes at den i den første Tid efter Beslagets Fornøelse er for tynd til at kunne modstaae endog kun et ringe Tryk af en toppet Steen eller lignende, og i den sidste Tid, hvis Beslaget ligger længe, bliver for tyk, idet den stærke Bestjæring har fremmet dens Væxt.

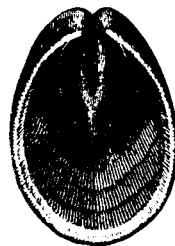
Hjørnestøtterne maae slet ikke bestjæres. Vi saae, hvilken vigtig Rolle de spille ved Hovens Udvidning; men for at kunne udføre denne Rolle maae de være saa stærke, saa lidet eftergivelige, at de kunne overføre Trykket fra Hovbenet paa Dragterne. Og dog er der ingen Deel af Hoven, som bliver stærkere hjemført af Smedens Hovklinge og Virkejern, end netop disse; han hugger alt det af dem, som rager frem over Saalen, og gjør dem derved saa tynde, at de bøie sig under Hovbenets Tryk, istedetfor at meddele dette til Dragterne og udvide Hoven. Vi saae ovenfor, at dersom denne Udvidning ikke kan finde Sted, ere de bløde Dele inden i Hoven udfatte for at knuses, naar Hovbenet i de hurtige Gangarter presses dybere ned i Hoven end deres Sammentrykkelighed tillader dem at taale. En saadan Knusning er ogsaa overmaade hyppig, den er bekjendt under Navnet „Steengalle“. Men selv om der ikke finder nogen Knusning Sted, saa vil dog Manglen paa Spil i Hovens bagre Deel, naar Udvidningen er forpurret, i Tidens Løb hidføre en Forbening af Dragtrusslene og deraf følgende ømmelig Gang.

Ligesom Hjørnestøtterne ikke maae røres med Kniven, saaledes maa Straalen ogsaa allerhelst overlades aldeles til sig selv. Vi have seet, hvorledes den er bygget til at kunne tjene som Trædepude, og hos den ubeslaaede Hest slides den ogsaa stadig af, idet dens ydre Skal løsner sig og afstødes som smaa

Skjel; derved bibeholder den det butte, fyldige og glatte Udseende, der er den naturligt. Men da dens Horn er det blødeste i Hoven og ligger meget beqvemt for Stødet med Virfejernet, maa den undgælde som Dragterne, kun sædvanligviis i en endnu værre Grad. Meget ofte skjæres den tilblods, men selv om det ikke gaaer saavidt, selv om der kun skjæres saameget af, at Sniitfladen fugter, saa maa dette dog betragtes som et virkeligt Saar. Den Hornmasse, som herved blottes, er nemlig ikke hærdet nok til at kunne modstaae Lustens Indvirkning, den vil udtørre, skrumpes sammen og revne. Det gaaer med den, som med Barken paa et Træ; skjærer man det dyre, beskyttende Lag af, vil det indenfor liggende tørre sammen og revne. Disse Revner i Straalen fortsætte sig gjerne ind til Hudben; deres Vægge gnides mod hinanden under Hestens Bevægelser, og den Pirring, som herved udøves paa Hudstraalen, fremkalder en Betændelse i denne med Afsondring af et Exsudat, som ved at opholde sig i Revnerne raadner og udbreder en Stank, efter hvilken man har givet denne Lidelse Navn; man kalder den „snur“ eller „raadde Straale“. Det er en meget almindelig Mening blandt Smede, som ikke



Ulføet Hov af en treaarig Plog.



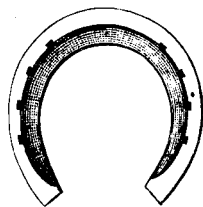
I længere Tid beslaet Hov, hvis Straale er svunden og hvis Dragter ere stærkt indknebne.

kjende Hovens Dygning, at Hesten ikke kan taale at træde paa Straalen, og de bestræbe sig af den Grund for at forhindre

den i at naae Jorden; men selv om Virkningen af Straalens Bestjæring indskrænkede sig hertil, vilde det dog i og for sig virke skadeligt, idet den Uvirkfsomhed, i hvilken Straalen herved bliver forsat, ifølge en af de almindeligste pphysiologiske Love, vil have en Hensvinden af den tilfølge. Denne Virkning sees flaaende, naar man sammenligner Straalerne i de to vedfœiede Afbildninger af en usfoet og en i længere Tid beslaaet Hov.

Overlades derimod Straalen aldeles til sig selv, vil den beholde sit fyldeige Udseende og aldrig revne; ja selv den mishandlede Straale kan ved at staaes for Bestjæring gjenvinde sit naturlige Udseende, idet efter kortere eller længere Tids Forløb en Skal vil løsne sig og falde bort, da der har dannet sig et sundt Hornlag underneben. Dette er en Erfaring, som man ofte seer bekræftet i ethvert Beslagværksted, hvor der er lyst Fred over Straalen.

Naar Skoens øvre Flade har en plan ydre Deel, en Bæreflade, der er saa bred, som Hovranden, som skal hvile paa den, og Sømhullerne ere stillede langs den plane Flades indre Rand og have samme Retning som Hornrørene, altsaa heldende indad i Taaen og rettebe lige ned henad Siderne, saa ere de væsentligste Fordringer til dens Smedning fuldestgjorte. Men man finder oftest, at Skoens øvre Flade hules lige ud til den ydre Rand, hvoraf Virkningen bliver den samme, som naar Hovranden hules, nemlig at kun dennes yderste Deel kommer til at hvile paa Skoen og sølgelig knuses og løsrives fra den indre Deel, som skulde tilføre den Fugtighed. Sømhullerne stilles i Almindelighed altfor nær Skoens ydre Rand; i den naturlige Hov er jo Hornvæggen mellem 4—6" tyk i Taaen. Sømhullerne skulde sølgelig sidde 3—5" fra Skoens ydre Rand, men det er langt alminde-



Høire Forfko, seet fra dens øvre Flade.

ligere at finde Skoe, i hvilke de ikke ere 1" fjernede fra den. Derved tvinges Smeden til at lægge Skoen indenfor Hovranden for at kunne slaae Sømmene i. Og ved Skoens Tilpasning gaaer Smeden gjerne endnu værre tilværts. Skoen skal nemlig følge Hornvæggens ydre Rand, undtagen i Dragterne, hvor den skal rage lidt udenfor Hovranden. Men deels tvungen af de urigtigt stillede Sømhuller, deels for at slippe nemmere fra Tilpasningen og endelig for tilshneladende at udjevne det Misforhold mellem Hovens Høide i Taaen og Dragten, som han har fremkaldt ved for stærk Veskjæring af Dragterne, lægger Smeden Skoen Hovrandens halve, ja undertiden næsten hele Brede indenfor i Taaen og henad Siderne. Naar da Skoen er fæstnet, hugges det udenforstaaende Horn bort med Hovklingen og Hoven pudses derefter med Rapsen. At denne Fremgangsmaade er urigtig, falder af sig selv. For det Første berøves jo derved Hesten en Deel af eller næsten hele Hovranden netop paa det Sted, hvor det stærke Stød rammer den, hvor der altsaa er allermeest Brug for den, og dernæst blottes herved Hornrørene, og Hornvæggen udsættes for Indtørring, hvad der vil skee, selv naar blot det yderste haarde Lag, der overtrækker Hoven som en Glasur, fjernes, endsiige da, naar det halve eller mere af dens Tykkelse følger med.

Ligesom det er en misforstaaet Omhed for Saalen, der bevæger Smeden til at hule hele Skoens øvre Flade, saaledes seer man ogsaa ofte, at han af Skaansomhed mod Dragterne bøier Skoen fra disse, saaledes at de ikke komme til at hvile paa den. Han troer derved at skaane Dragterne for Tryk, men Virkningen bliver aldeles modsat. Naar Hesten løber, vil nemlig baade Skoen fjedre og Dragterne sænke sig og de ville som Følge deraf mødes i et Stød, som virker langt mere knusende end Trykket, naar Skoen ligger til.

Af denne Skildring, som ingenlunde er overdrevet, suarere funde udvides langt mere, troer jeg, at det temmelig klart vil

sees, at Hestebeslaget her i Landet trænger til Forbedring, og jeg tør antage, at enhver Hesteeier i egen som i Landets Interesse maa føle sig kaldet til at virke for, at den, som skal betroes en Hest til Beslag, søger at erhverve sig Kundskab om, hvorledes det skal gjøres, og hvilken Skade det kan forårsage, naar det udføres paa en urigtig Maade.
