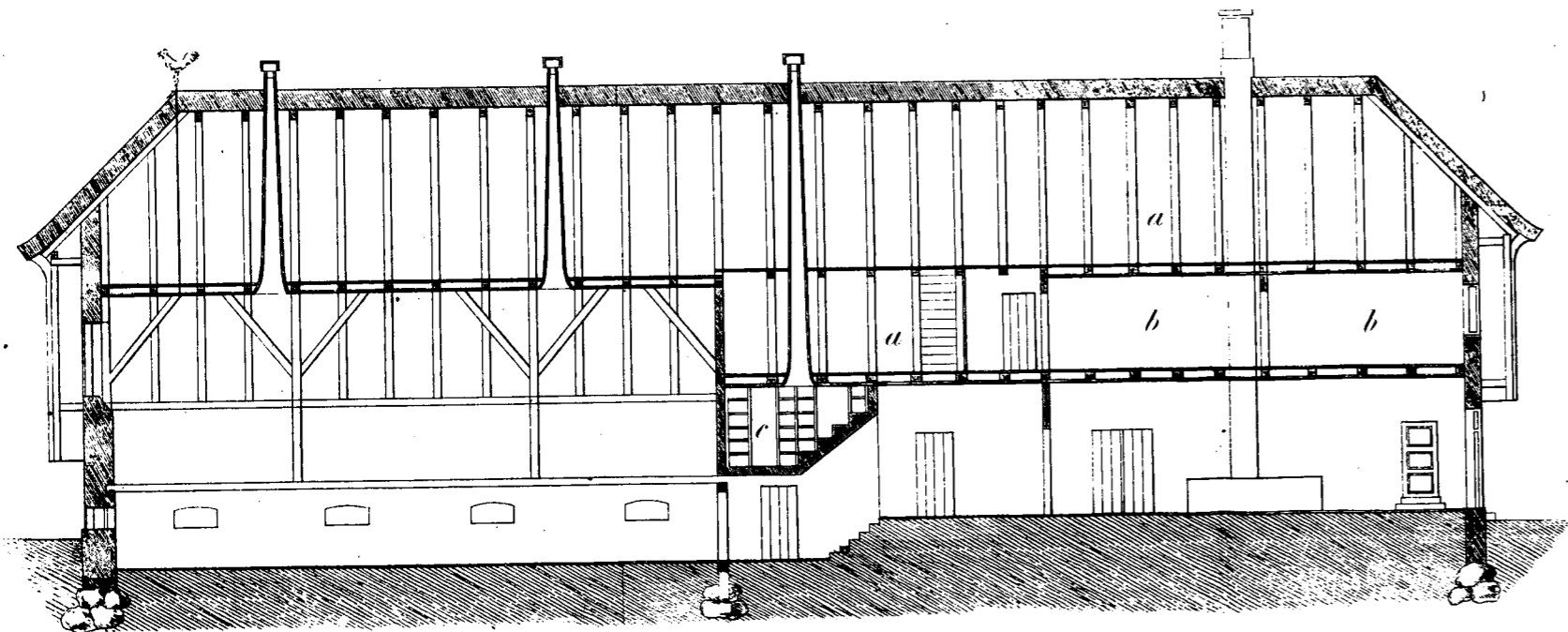


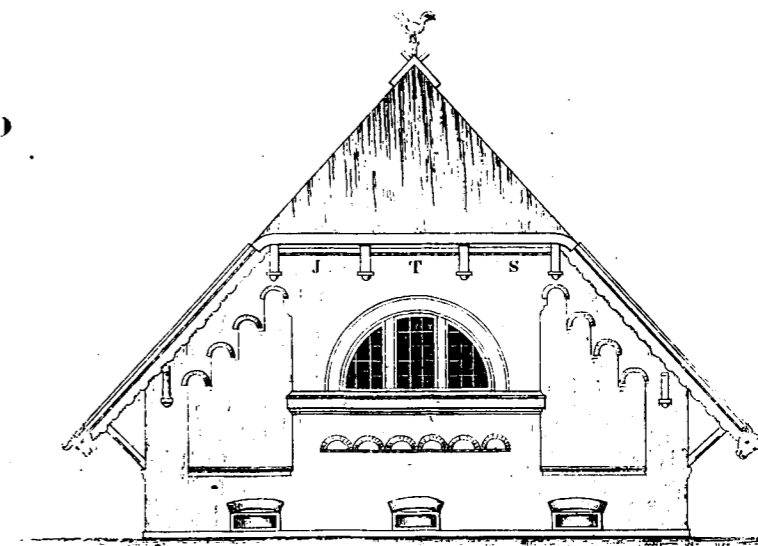
MEIERIBYGNINGER.

Meieribygningen paa BONDERUP.

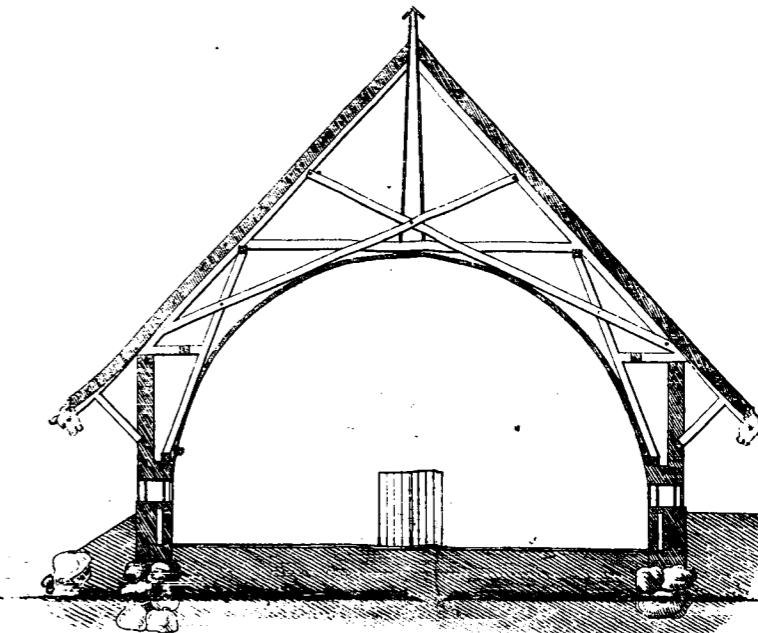


Profil efter Linien c d

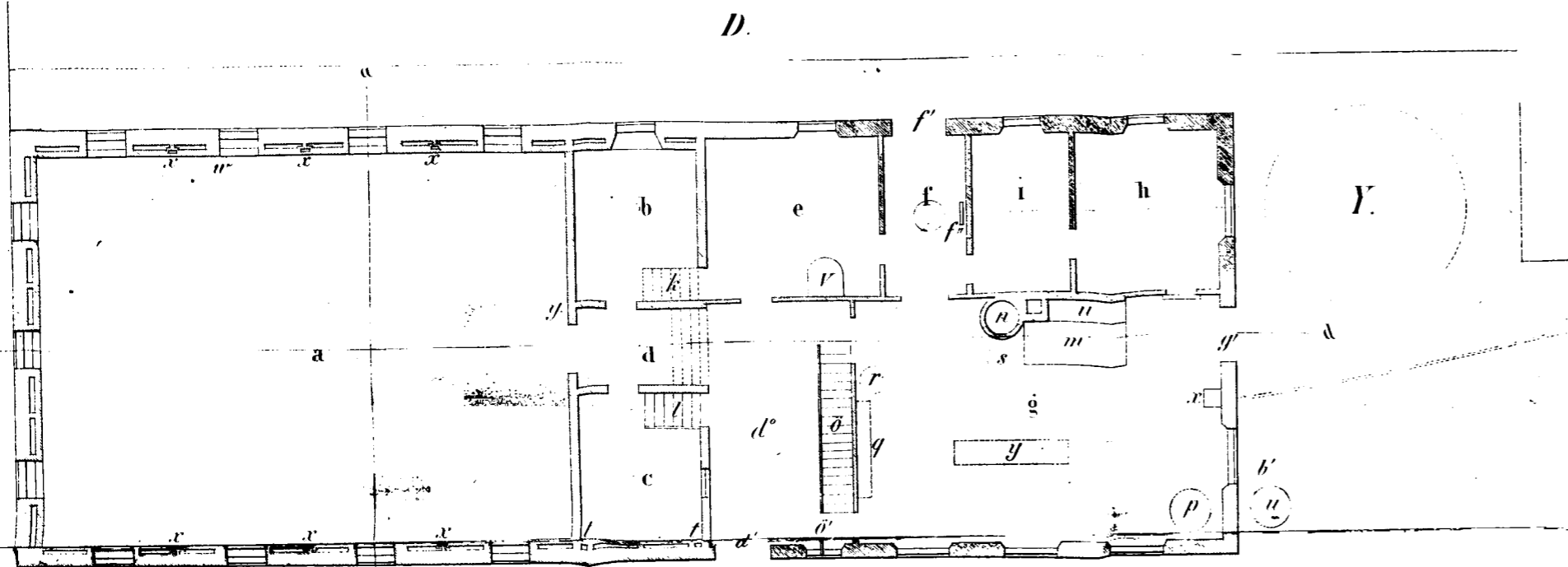
aa Kornlofter
bb Værelser for Mælkpigerne & Spindestue
c Ostekammer



Gavlen imod Nord



Profil efter Linien a b

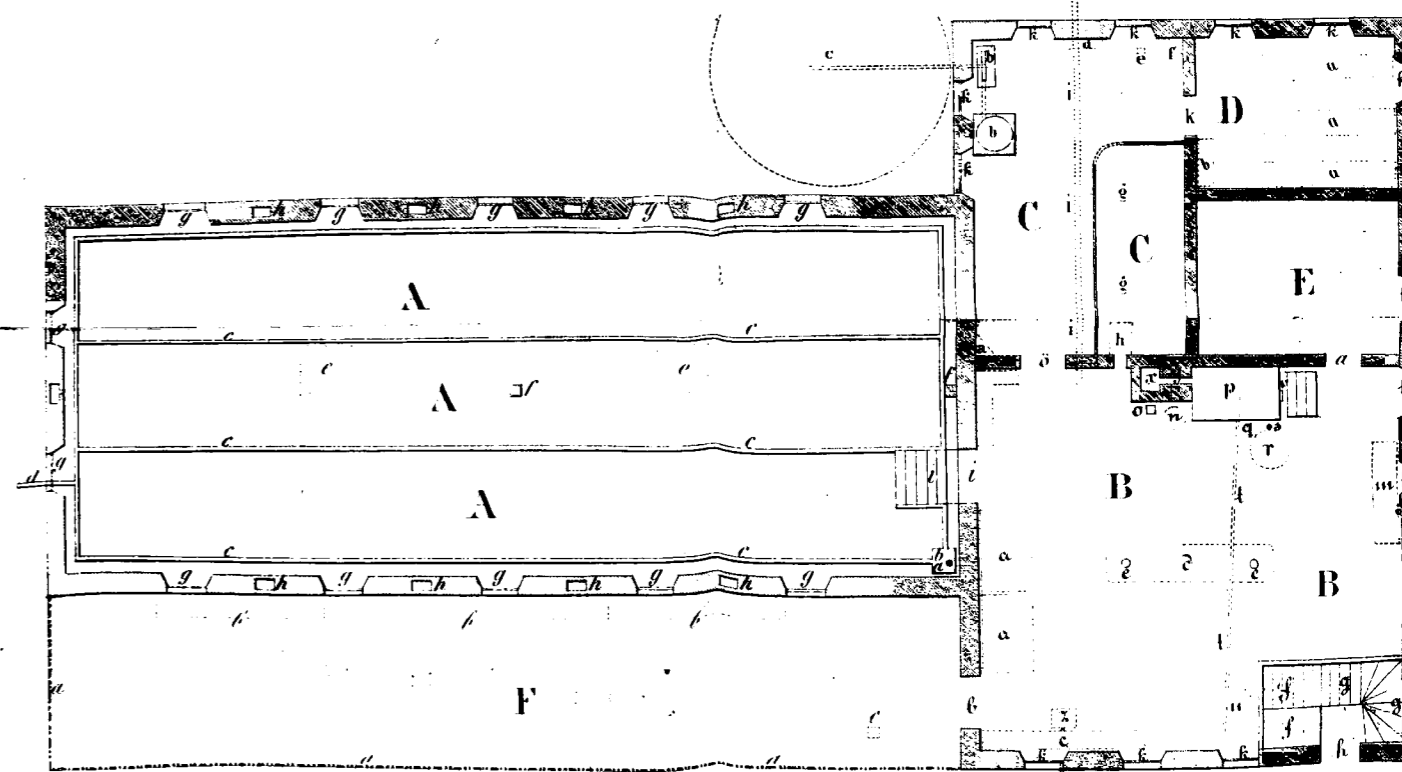


Plan

a Melkekjelder
b Smørkjelder
c Kjelder til Opbevaring af Smør
d Passage m. m.
e Vintermelkestue
f Kjørnrum
g Bøttevadskehus
h Mælskens Værelse
i Spindestue

0 1 2 3 4 5 10 15 20 Aln

Plan over ADELERSBORG'S Meieribygning



A Melkekjelder
B Bøttevadskehus
C Kjerne og Smørkammer
D Ostekammer
E Mælskens Værelse
F Meieriguard

Meieribygninger.

(Med Tegning.)

I. Meieribygningen paa Bonderup.

(Af Architect F. Meldahl.)

Idet jeg i vedlagte Tegninger har søgt at fremstille den nye Meieribygning paa Bonderupgaard ved Holbæk tror jeg, forinden jeg indlader mig paa disses nærmere Forklaring, at burde forud bemærke Følgende:

1. Paa Bonderupgaard holdes circa 200 Køer, og der er Grund til at antage, at dette Antal i Tiden kan blive forøget.
2. Efterat have foreslaaet at indrette Meieriet efter det Destinonste System, der medfører Besparelser i flere Retninger, blev det mig opgivet at indrette dette efter den ældre her i Landet almindelige Form, nemlig med Brug af almindelige Melkebotter.
3. Locale Forhold betingede Bygningens Beliggenhed; — nemlig tildeels placeret ud i et Vandingssted (eller Park) og ved en 8 Alen bred Bei skilt fra Forpagterboligen; og endelig at
4. de paa Gaarden alt eksisterende Væder og Stalde afgave Former og Dimensioner, som maatte følges, ifald der skulde komme et harmonisk Hele ud af det ikke ubetydelige Byggeforetagende, hvoraf Meieribygningen kun kom til at udgjøre en underordnet Deel.

For at lette Overſigten med Hensyn til de Meieri- bygningen omgivende Localiteter, har jeg ved Bogstaver i vedlagte Plantegning antydet med:

- A. Forpagterboligen.
- B. Meierigaard m. m.
- C. Hoved=Indfjorsel til Gaarden.
- D. Park eller Bandingssted.
- E. Passage fra Hovedgaarden X til Meierigaard B.

Selve Meieribygningens Indretning er Følgende:

a. Melkekjelder. Af de 2 vedjviede Profiler sees at denne ligger 1 Al. 18" i Jorden med sit Gulv, og at den er omgivet af hule Mure, der indeholde Ventilationscanaler (x), som skulle benyttes, naar Blæst eller stærk Aften= eller Morgensol skulde gjøre det ønskeligt at lukke Luftlemmene.

For at spare et kostbart Bjelkelag med Hængeværk m. m., blev selve Tagværkets Construction benyttet til at danne et stort hvælvet Loft. I dette findes 2 Ventilationscanaler, der gaae ud igjennem Hygningen af Taget.

Kjeldereren faaer sit Lys igjennem et stort Vindue i den nordre Gavl, og dens Ydermure ere saa vidt muligt ved frem- springende Straatage bestjærmede mod Solens Paavirkning.

Gulvet er lagt af skotske Fliser, indeelt i 3 Hovedflader, der have Faldet saaledes anordnet, at man kan skylle Gulvet af i hver Afdeling, uden at Skyllevandet løber hen over den øvrige 2 Deel af Gulvet. Bed (y) er en Vandhane, som kan bruges til at frembringe en Vandrisling langs ned over Kjeldergulvet, naar slikt maatte ansees fornødent. Bed (w) er et lufttæt Udløbsrør for Spildevandet.

Luftlemmene kan man inde fra Kjeldereren aabne og lukke ved Hjælp af en Snor, og findes der en Ramme med Flonel ved disse for at forhindre Fluens og Støvs Indtrængning i Kjeldereren.

b. Smørkjelder — til Ultning af Smørret, med Gulv af skotske Fliser. Dette Rum kan i Nødstilsælde benyttes

sem Tillæg til Vintermelkestuen, naar Døren ved Trappen (k) lades aaben.

c. Kjelder til Opbevaring af Smørret. Ved Hjælp af Ventilations-Canalerne (t t) frembringes Luftvevling.

Over b, d og c er Døtekammeret med Dvgang ved (l). Da Gulve, Bægge og Løfter ere tætte, kan Lugten ikke forplante sig ned i de underliggende Rum. En Luftcanal fører op og ud af Taget.

d. Gang imellem Melkesjelder og Meierikjøkken, og ved Hjælp af Døren (d') Passage for Indbringning af Melken fra Kostalden, der ligger ved Hovedgaardens nordre Side.

Disse Rum tjene ligeledes til at danne et Mellemrum, der kan forhindre Meierikjøkkens Damp og Varme fra at trænge ind i Melkesjelder. Rummet (d^o) tjener endvidere til Anbringelsen af en Melkesjoler, isald det skulde vise sig gavnligt at anordne en saadan Indretning.

ø. Trappe op til Mælkepigernes Sovestue (og Spindestue, isald Meieriet er forpagtet ud). Samme Trappe fører til Sædeløfterne (a a), m. m. (see Profiltegning). Til Døren (ö') har kun Forpagteren en Nøgle — derved gaaer Veien til Pigekammeret igjennem Meierikjøkkenet, og fra Meieriskens Stue kan da have et Slags Tilsyn.

e. Vintermelkestue, der ved Hjælp af en Dvn kan opvarmes.

v. En Vandbeholder, der forsyner Dampkjedelen og alle Vandhaner i Meieribygningen med koldt Vand.

f. Kjernerum. Kjernen drives fra Hestegangen (Y) ved Hjælp af en Axforbinding, der løber under Rummen i og h.

. Fra Kemstiven (f^o) gaaer en Forbinding op paa Loftet til en Dværn, indrettet for Knusning af Sæd.

Ved f' en Dør, hvor Kjernen kan skydes frem og lufes ud.

g. Meierikjøkken. Gulvet belagt med flotske Fliser og Loftet af hovelede Bræder, naglede paa Kant over hinanden,

for med deres ene Kant at danne Fald for de sig paa Loftet fortøttende Vanddampe.

Ved (m) Dampkjedelen, der bringer Damp op i 20 Minutter.

u. Rum for Brændsel.

n. En lille indmuret Kjedel, der benyttes om Vinteren, eller paa de Tider, hvor det ikke vilde være besparende at opvarme Vandet i Dampkjedelen.

s. Kar for varmt Vand.

r. Kar for koldt Vand.

q. Østepresse.

y. Bænk af Egtræ til at fylle Bøtter ved.

p. Østekar. Ledningen fra Dampkjedelen til dette Kar er af Kobber (for at undgaae de Jernopløsninger, som danne sig ved de i Ledningerne sig fortøttende Vanddampe, og de af disse vistnok hidrørende blaa Pletter i Østene).

x. Tragt, der fører til Ballerenden, som leder ned til Balkeholderen i Svinestalden.

g'. Udgangsdør til Meierigaarden.

h. Meierstens Bærelse.

i. Spindestue (men Bærelse for Meierisforpagteren isald en saadan have).

Udenfor Bygningen ved u er et Kar til Dampning af Sæd og Roer, og ved b' en Brønd med Trykpumpe, hvorfra Vandet trykkes til Vandbeholderen V i Rummene (e).

Ved (æ) gaaer en underjordisk Dampledning over til Badstueriet og Kjøkkenet i Forpagterboligen. —

Omkostningerne, der vare forbundne med Opførelsen, kan jeg endnu ikke opgive, da Bygningen netop i disse Dage er bleven færdig og Regnskabet ikke foreligger i en samlet Form; men jeg nærer den Overbeviisning, at det hele Foretagende forholdsviis ikke kan antages at vare kostbart, og det er kun ved store, uberegnelige og uforholdsviis høie Transportomkostninger (4 à 5 Rd. pr. Tusind Muursteen), at større

Summer ere paaløbne den for et saadant Foretagende rimelige Byggesum.

Idet jeg slutter disse oplysende Bemærkninger troer jeg at burde vedsoie, at jeg indseer, at der igrunden ikke er opnaaet eller gavnet meget ved denne min Fremstilling af Meieriet paa Bonderup; thi det er jo kun ved at være paa selve Stedet og med Sagkundskab at gjenemsee et saadant Byggeforetagende, at man seer, hvor der er feilet og hvor der er tænkt rigtigt, og hvor man altsaa sættes istand til at dømme, eller udvikle sin Mening, og det er kun paa gentagen Opfordring, at jeg har tilladt mig her at fremkomme med dette mit Arbeide.

Den smigrende tillidsfulde Maade, hvorpaa Byggeforetagendet paa Bonderup blev mig overdraget, har opmuntret mig til efter bedste Evne at samle og i dette Foretagende at anvende de Kundskaber og Erfaringer, jeg har kunnet indvinde paa mine Reiser.

Jeg har under dette Arbeide ofte følt, hvor vanskeligt det er at løse en saadan Opgave paa en tilfredsstillende Maade, og det forekommer mig, at det vilde være til stor Nytte for hele Meieridriften i Danmark, om dygtige Mænd ret kastede sig over denne Sag; thi det forekommer mig, efter hvad jeg har seet i Holsteen, Meklenborg, Slesvig og Holland, at der er meget at gøre før vi naae saa vidt, at vi ved Hjælp af vore Meieri-Indretninger ere komne til at nyde al den Fordeel med Hensyn til Besparelse af Arbeidskraft, Tid, Brændsel og Localer, samt al den Udbytte af Mælk, Fløde, Smør og Ost, som visselig ad den Wei kan og bør opnaaes.

Vi foie endnu hertil nogle sammenlignende Jagttagelser over Temperaturen i Middagsstunden i og udenfor Melkefjelderens, der senere ere os meddeelte og hvoraf det synes at fremgaae, at Architecten heldig har løst sin Opgave.

I Melkefjelderens.			Udventig i Nord.		Udventig i Syd.	
Mai	12,	6 Grader.	9	Grader.		
—	18,	8 —	10	—		
—	19,	9 —	12½	—		
—	20,	7 —	8½	—		
—	21,	6 —	10	—		
—	22,	9½ —	15½	—		
—	23,	9 —	12	—		
—	24,	9 —	12	—		
—	25,	8½ —	13	—		
—	26,	7 —	9½	—		
—	27,	6½ —	10	—		
—	28,	8½ —	11	—		
—	29,	8 —	13½	—		
—	30,	8 —	13½	—		
—	31,	9 —	16	—		
Juni	1,	10½ —	17½	—		
—	2,	10 —	20	—		
—	3,	10½ —	20	—		
—	4,	11 —	21	—		
—	5,	11 —	21	—	27	Grader.
—	6,	11½ —	22	—		
—	7,	11 —	17	—		
—	8,	10 —	17½	—		
—	9,	11 —	18½	—		
—	10,	13 —	20	—		
—	11,	12½ —	21	—		
—	12,	13 —	25½	—	27	—
—	13,	13 —	23	—		
—	14,	12 —	20	—		
—	15,	12½ —	23	—	33½	—
—	16,	13 —	24½	—	36	—
—	17,	14 —	26	—	35	—
—	18,	12 —	16½	—	21	—
—	19,	12 —	19½	—		
—	20,	11 —	18	—		
—	21,	11 —	16½	—	29	—
—	22,	11½ —	17½	—		

Red.

2. Meieribygningen paa Adelersborg.

Hr. Kammerherre, Baron Zytphen-Adeler har havt den Godhed paa vor Opfordring at sende os til Tidsskriftet medfølgende Beskrivelse og Grundplan af det nybyggede, smukke og hensigtsmæssige Meieri paa Adelersborg. Red.

Forflaring over medfølgende Tegning over Adelersborg Meieri.

A. Melkefjelder.

- 516 □ Alen. $7\frac{1}{2}$ Alen hei. Gibsloft. Gulvet belagt med ottekantede Fliser. Kjelderer er beregnet til 250 Kær.
- a. Et Vandspring, der forsyner en i Al. dyb Vandbeholder (b), hvorfra Vandet kan stige op i Renderne (c), der have Fald imod
 - d. Udløbsrende for Vandet, hvorved er anbragt en Skyder, der forhindrer Vandets Udløb, naar hele Gulvet ønskes sat under Vand.
 - e. Ere Aabningerne igjennem Loftet, hvorfra der gaae Træskorstene ud igjennem Taget.
 - f. Træsoiler til Understøttelse for Loftet.
 - g. Trælemme, der ved en Stang kunne aabnes og lukkes fra Kjelderer af; — paa den indvendige Side af Trælemmenes Karme er anbragt bevægelige Trætremmer, for saa meget som muligt at forhindre Støv og Gruus fra, ved Blæsten at føres ind i Kjelderer. Paa den nordre og vestre Side er over Trælemmene anbragt Jernvinduer. Jernvinduerne paa den vestre Side ere forsynede med Marquiser og ud for samme er plantet Lindetræer.
 - h. Luftcanaler i Muren, der fra en udvendig anbragt Jernventil udmunde i Kjelderer, $1\frac{1}{2}$ Alen over Gulvet. Jernventilerne kunne ved en Snor aabnes og lukkes fra Kjelderer af.
 - i. Trappe med Dør til

B. Bøttevadsflekhuset.

246 □ Alen. $5\frac{1}{2}$ Alen høit. Malet Bræddeloft. Gulvet af Muursteen paa Kant.

a, a. 2de Østepresser.

b. Dør til Meierigaarden.

c. Rækker til store og smaae Spande.

d. Bord af tykke Egeplanker til at vadske Bøtter paa.

e, e. 2de Jernsoiler til Støtte for Loftet.

f. Afslukke, forsynet med en Dør paa Ruller, til Opbevaring af Brændsel. Afslukket er under

g. Trappen, der fører til Kornmagazinerne, men hvortil der kun er Afgang fra den udvendige Dør (h).

i. Dør.

k. Jernvinduer.

l. Et Bandspring, der forsyner Karret (m) med koldt Vand.

n. En Vandbeholder, hvorfra der ved den ved (o) værende Pumpe bringes koldt Vand op i Dampfjedelen (p).

Fra Dampfjedelen føres Dampen ved et Rør (q) fra oven af ned i Karret (r) for at fuge Vandet. Karret (r) forsynes med koldt Vand fra Bandspringet (s).

Fra Dampfjedelen gaaer endvidere et Rør (t) til Østekarret (u) for at varme Østemelken.

v. Fyrhullet, foran hvilket der er anbragt en Fordybning til Afsten, hvorover der ligger en Jernrist.

x. Skorsteen.

y. Træcanal fra Skorstenen til Dampfjedelen.

z. En Trætragt, hvorigjennem Ballen ved en Rende føres ud i en udenfor Bygningen i Jorden nedgravet Ballekumme (æ), i hvilken der er anbragt en Jernpumpe, hvormed Ballen pumpes op.

ö. Dør til

C. Kjerne- og Smørkammeret.

Gibsløft. Gulvet belagt med Muursteen paa Kant.

a. Hylde til Skrupper, Bøner, Smørfarve etc.

b. Kjernen med den udenfor anbragte Hestegang (c).

- d. En Hylde til ved stedfindende Salg at henlægge og ituskjære Dste paa.
- e. En Balancevægt.
- f. En Hylde til Lodderne.
- g. En ved et aflaaaset Stakit afdeelt Plads, hvor Emortrugene staae.
- h. En Vilaggerovn.
- i. En med løse Brædder dækket Afløbsrende, der tillige tager alt Skyllevand fra Bottehuset.
- k. Dør til

D. Dstekammeret.

Gibsløft. Gulvet belagt med Muursteen paa Kant.

- a. Dstehylder.
- b. En Kasse med Laag, hvori 2 Rum til Salt.

E. Meierskens Bærelse.

Gibsløft. Bræddegulv. a) Dør til Bottebadstehuset.

F. Meierigaard.

- a. Stakit.
- b. Botterækker.
- c. En Pæl med Knager til at hænge Dsteduge m. m. paa for at tørres.

Hele Meieribygningen er Grundmuur med Tegltag. Loftene blive benyttede til Kornmagazin.

Bygningens Assurancesum er 9440 Rdlr., men har i Opførelse kostet 1500 til 2000 Rdlr. mere.