

Maalebaandet, et Middel til at udfinde Qvægts Vægt.

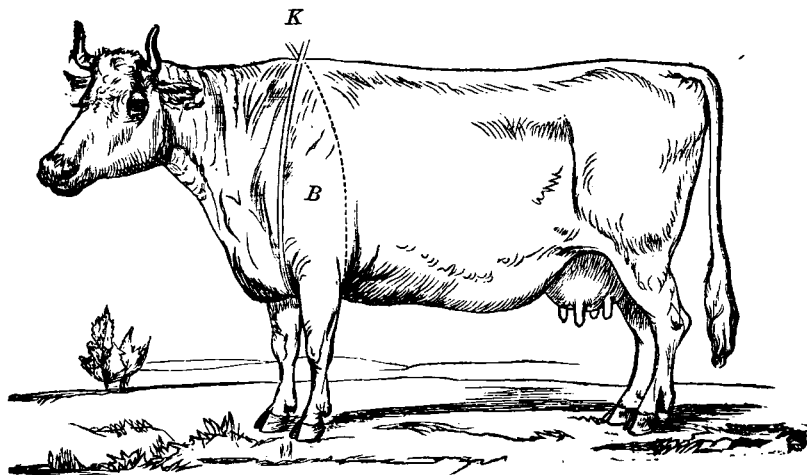
(Af Proprietair Valentiner til Gjeddesdal.)

Alt i flere Aar har man i Frankrig og Belgien anvendt Maalebaandet med tilhørende Tabeller ved Toldvæsenet, for paa en let Maade at udfinde Qvægts Total- og Slagtevægt; ogjaa har man over denne Gjenstand flere franske Værker, som ere gaaede over i det Lydske. Skjøndt nu denne Sag kunde være af Bigtighed for Danmark som Veiledning for de Landmænd, der opdrætte og fede Qvæg og Sviin, og som enten mangle Leilighed eller Die til at sætte sig ind i den praktiske Bedømmelse af Qvægts Vægt ved Siemaal, og tillige hjælpe til at udfinde Qvægts Tiltagen i Vægt under Fedningen samt til at beregne Foderets Fedeværdi, saa er den dog hidtil kun skjænket liden Opmærksomhed, maastee paa Grund af Ubekjendtskabet dermed. Naar jeg derfor i det Efterfølgende giver det danske Publicum et Udbrag af Preslers „Mefknecht“, hvori han søger at simplificere Maalebaandets Anvendelse og Vægtens Udregning, eller rettere sagt, naar jeg søger at gjøre dette nye System for Qvægveining bekjendt og anvendeligt for vort Fædreland, saa er det ikke fordi jeg troer at Systemet allerede nu er fuldkomment eller useilbarligt, men for at sætte den danske Landmand istand til at forsøge det, og ved Resultater af den praktiske Anvendelse at gjøre det passende for de danske Qvæg-

racers og vore Forhold og derved lette de Mænd, der ei kjende rigtig til Dvægets Vægt, deres Omfætninger ved Kjøb og Salg, ligesom for at sætte dem istand til at kunne følge Fedningens Fremgang til forskjellige Tider og ved forskjelligt Foder. Jeg selv har søgt saavel ved Hjælp af det levende Dvægs Veining som ved Slagtning at komme til Visshed om Systemets Anvendelighed og Anvendelsesmaade paa vore Dvægracer, og vil anbefale alle tænkende Landmænd, der kunne anvende Tid og Tænkfomhed derpaa, at samle Erfaringer og meddele disse til Gavn for deres Medborgere, da naturligtvis først Jagttagelser i Landets forskjellige Egne kunne føre Sagen saa vidt, at den kan finde almindelig Anvendelse.

I. Maalebåndets Anvendelse:

1. Maalingen af Brystomfanget, (som vi kalde ϕ)
 skeer ved et med Tommemaal betegnet Bånd paa følgende Maade: Man lægger Båndet over Boven B imellem begge Forbeen i den korteste Linie over Kammen K, saaledes som det paa nedenstaaende Figur er angivet, og noterer Tommeantallet.



Dyret maa staae roligt og i en lige Stilling; Baandet maa paa den ene Side ligge skarpt bagved Dorsbladet, paa den anden Side ligge paa samme og derved strammes godt, dog uden at skæve ind.

For at faae Maalet muligt nøiagtigt, er det nødvendigt, at maale 2 Gange, nemlig forøviis saaledes at man den ene Gang maaler bag ved det høire, den anden Gang bag ved det venstre Forbeen. Middeltallet antager man for det Rigtige. Det er nødvendigt, at have en Medhjælper ved denne Forretning, for at ingen Urigtighed i Maalet kan finde Sted, da en Feilmaaling af 1 Tomme paa Dvæget har, alt efter Dyrets Størrelse, en Feil af 20 til 50 Pd. tilfølg.

2. Tabelproduktet, som vi kalde m findes, naar man søger Halvdelen af det maalte Brystomfang i Tabellen og multiplicerer den med det høstaaende Tal i 100 Scalaen:

Exempel:

Det fulke Brystomfang o af en Ko er 80 T., hvilket er dets Tabelprodukt m ?

40 multipliceres med høstaaende 145.

altsaa er $m = 5800$, eller nøie:

$$40 \times 145, 4 = 5816.$$

Exempel:

Et Svin har $62\frac{1}{2}$ Tomme Brystomfang o , dets Tabelprodukt m er altsaa

$$31\frac{1}{4} \times 89 = 2781.$$

3. Formtal F .

Naar g betegner den levende Vægt eller Slagtevægt af et Dyr, m Tabelprodukt, f Formtal, saa er $f \times m = g$ altsaa $f = \frac{g}{m}$ Formtallet og enten Total- eller Slagtevægt, eftersom dette eller hiint ønses. Hvo der altsaa er i den Stilling, ved egen Prøvevægt eller Slagting at have udfundet Formtallet af en bestemt Race eller Slægt, for at anvende det ved forekommende Dvægmaaling, hvilket naturligtviis er den

sikkreste Skole, erholder dette Tal simpelt ved den Regel: **Formtallet f er den levende Vægt g divideret med Tabelproduktet m.**

I Mangel af egne Maalinger benyttes hosstaaende Tabel for Levende- og Slagter-Vægt, som kunde forøges af omhyggelige Jagttagere. Skeer Veiningen ved en Dvægvægt, saa er det bedst, at veie kort førend Fodringen; skeer den ved Slagtingen, saa kan man belære sig i flere Retninger om Formtallet af hele Vægten, om Slagtevægten, om Vægten af Tælle og Hud m. m.

Exempel:

Efter Henneberg, Side 713, havde en 4 Aars Tyr af hollandsk Race med 93 Tommer Brystomfang, en Totalvægt af 1460 Pbd.; derefter er det halve Omfang $46\frac{1}{2}$ Tomme. Tabelproduktet m $46\frac{1}{2} \times 196\frac{1}{2} = 9137$, altsaa er Formtallet $1460 : 9137 = 0,16$, eller $\frac{16}{100}$; det er: den levende Vægt er ved denne Kropbygning 16 pCt. af Tabelproduktet.

Formtallet udtrykkes altid i Procenter, altsaa ifald Bygningen af ovenstaaende Tyr var en Mellem slags, saa kunde man sige: Mellemformtallet for en hollandsk Tyr er 16.

Ved Anvendelsen af andre end preussiske Maal faaer man naturlignvis andre Tal. Ifald f. Ex. ovenstaaende Tyr var maalt i Hannover og havde 100 Tommer Brystomfang og næsten 1560 Pbd. hannoversk Vægt, saa vilde istedetfor det preussiske Formtal 16, det hannoverske blive 14.

Da alle Maal og Vægt ere beregnede efter preussisk Maal, giver jeg i nedenstaaende Tabeller en Sammenstilling af flere Landes Vægt og Maal, men maa her bemærke, at det preussiske Toldpund og det danske, ligesom den danske og preussiske Fod, er den samme.

Et Dyrs Formtal synes efter de hidtil gjorte Erfaringer meget mindre at afhænge af dets Fedme end af dets Bygning og Beenformation. Hos 2 Dvæghøveder af ligestor Brystomfang (f. Ex. 100 Tommer) har det ene et større Formtal:

- 1) naar dets Bagdrop er længere, eller
- 2) naar dets Bagdrop er bredere, eller
- 3) naar ved lige Længde og Brede Brystet er bredere og rundere (ligesom en Cirkel af 100 Tommers Omfang har større Indhold end en Ellipse af samme Omfang). Hvor alle 3 Momenter virke tilsammen, maa Formtallet være et Maximum, i modsat Tilfælde et Minimum. Jo mindre og rundere Brystomfanget, des høiere, jo større og smallere, des lavere bliver Formklassen.

4. Maaling af Total- eller Levende Vægt.

Regel:

Søg Dyrets Brystomfang o , dertil dets Tabelprodukt m , multiplicere det sidste med det Dyret tilkommende Formtal. Af dette Produkt maa naturligviis de 2 sidste Ziffer bortskæres, fordi Formtallet er procentist. Denne Afskæring kan ogsaa skee strax, førend Multiplicationen med Formtallet.

Sikkerheden af denne Vægtmaaling afhænger meest af den Sikkerhed, hvormed man tildeler Dyret det samme tilkommende Formtal.

Saavidt Forfatterens Erfaringer naae, varierer Formtallet for en Ko imellem 20 og 25, for en Stud imellem 18 og 23. Heraf er ogsaa Klassificationen og Tabellen opstaaet, uden Hensyn til Racen, hvorover haves en særskilt Tabel.

Heraf see vi, at Studens Bygning er flere Klasser dybere end Koens. Dersom Forholdet imellem de mandlige og qvindelige Dyr er det samme i de andre Racer, som ved dem, Forfatteren har observeret, saa vil altid den mandlige staae 3 Klasser lavere end den qvindelige.

En saadan Lighed i Bygningen, at kun een Formklasse kan finde Anvendelse, kan kun findes hos mandlige Dyr af en meget constant Race. Hos Korne synes almindeligviis med Aarene, eller rettere med Antallet af Kalyene, Længden og Vægten af Bagdroppen og altsaa deres Formtal at tiltage.

Hidtil har det stadfæstet sig, at Køer af een Race ret vel træffes ved 3 Formklasser, og det samme synes ogsaa at kunne antages at finde Sted hos Stude af ikke constante Racer.

Den større eller mindre Afvigelse fra den normale Middeldannelse vil Diet meget let vænne sig til at udfinde. Thi jo længere og tykkere Bagdelen er i Forhold til Brystomfanget, des større er Formtallet. Et stort og derved smalt Bryst og derhos en kort og svag Bagtrop maa altsaa give det mindste Formtal, ligemeget om Dyret er stort eller lille.

Hidtil ere følgende Racer observerede:

Køer:		Tyre:
engelsk Korthornet	20½	Boigtlænder 18—20.
Airshire	— 22½	Frankiske 17½—19.
Boigtlænder	— 22—23	Friskiske 16.
Hollandiske	— 23	Mynzthaler 20.
Sariske	— 23—25.	
Algauer	— 22—25.	
Friskiske	— 21—22.	

Exempler:

En gammel Algauer Tyr af svære Former havde 84 L. sarrist Brystomfang; hvormeget er den levende Vægt? Formtallet m er 18, altsaa $42 \times 160 = 6720$, følgelig Vægten $6720 \times 0,18 = 1210$ Pd.

En temmelig letformet Stud maalte i Østerrig 84 L. i Omfang; hvor stor er den levende Vægt? Giver man den Formklassen $16\frac{1}{2}$, saa er Vægten $6720 \times 0,165 = 1106$ østerrigiske Pd.

Erfarings-Exempler findes i „Neßknecht als Mastknecht“ og hos Dr. Henneberg i den hannoverske „Journal der Landwirtschaft.“

Slagtevægten bliver bedst maalt saaledes, at man først udregner den levende Vægt og derefter Kjød, Tælle og Hud efter de Procentansættelser, som Erfaringen har stadfæstet og som efter Pabst's „Rindviehzucht“ er i Procent:

	Kjød.	Tælle og Nyretædt.	Kjød og Tælle	Sub i ferst Tilstand.
1) magert Dvæg . . .	44—48	1—4	45—52	6—7
2) kjødfuldt halv fedet Dvæg	50—53	3—7	53—60	5½—7
3) godt fedt Dvæg . .	52—54	6—8½	58—62	5—6½
4) meget fedt	55—60	6—8	61—68	5—6½
5) overordentlig fedt .	60—65	6—12	66—77	5—6

Exempel:

En sariff fortrinlig fedet Stub, tilhørende 3die Klasse, maalte preussisk 94 Tom. Brystomfang, altsaa Labelprodukt m $47 \times 200 \times 0,20 = 1880$ Pbd. og Kjød 52 à 54 pCt., eller 978 Pbd. til 1000; Tælle og Fedt 7 pCt. eller $18,8 \times 7 = 131,6$ Pbd., ialt 1110—1130 Pbd. med Anvendelsen af Slagtformelen 10, derimod i 4 Fjerdinger og Nyretælle $94 \times 10 = 940$ Pbd.

Slagtet gav denne Stub 998 Pbd. Kjød, 101 Pbd. Talg, 40 Pbd. Nyretalg.

En kjødfuld, men ei fed Ko, slagtet paa Gjeddesdal, maalte i Brystomfanget 74 Tom.; jeg beregnede da $37 \times 124 = 4588 \times$ Formtal 22, giver Produkt i Levende-Vægt 1009 Pbd.; paa Decimal-Vægtstaale vog den 1012 Pbd. En anden Ko sammesteds maalte i Brystomfang 70 T., den beregnedes $35 \times 111 = 3885$; deraf Slagtevægt til 9 er 21 Pbd. 13 Pbd.; Kroppen vog 21 Pbd. 12 Pbd. med Talg.

Maalingen af Fedefremskridt og Fedningens Virkning.

Naar man vil see Følgerne af en Fedning f. Ex. ved en Stub, som ved en maanedlig Maaling gav følgende Tal: i

Begyndelsen 40 Tommer; 1ste Maaned 40½; 2den Maaned 41; 3die Maaned 42 Tommer; ansættes da Formtallet til 0,25 eller ¼, saa havde man

$$\text{i Begyndelsen } \frac{40 \times 145\frac{1}{2}}{4} = 1455 \text{ Pbd.}$$

$$\text{1ste Maaned } \frac{40\frac{1}{2} \times 149}{4} = 1508 \text{ Pbd., tiltaget 53 Pbd.}$$

$$\text{2den Maaned } \frac{41 \times 153}{4} = 1568 \text{ Pbd., tiltaget 60 Pbd.}$$

$$\text{3die Maaned } \frac{42 \times 160}{4} = 1680 \text{ Pbd., tiltaget 120 Pbd.}$$

Svinenes Maaling:

Reglerne for Maalingen ere de samme som ved Dvæget; det samme gjælder om de Formtal, der tilhøre Svineracerne.

Som Exempel anfører Henneberg:

Et Sviin af engelsk Race 1½ Aar gammelt, maalte 57 L. hannoversk i Brystomfang (deraf ½ er 28½ L.), Vægten 459 Pbd. hannoversk.

$$m = 28\frac{1}{2} \times 78,8 = 2103. \text{ Formtal } \frac{g}{m} = \frac{549}{2103} = \\ \text{o, 218 eller knap 22.}$$

Paa Gjeddesdal maalttes følgende Sviin og veiedes levende:

1 Sviin vog 208 Pbd., maalte 41 Tom., altsaa Formtal 27, Slagtevægt 164 Pbd.

1 Sviin vog 254 Pbd., maalte 43 Tom., altsaa Formtal 28, Slagtevægt 204 Pbd.

1 Sviin vog 192 Pbd., maalte 39½ L., altsaa Formtal 27½,

1 Sviin vog 211 Pbd., maalte 40 Tom., altsaa Formtal 29, Slagtevægt 164 Pbd.

1 Sviin vog 204 Pbd., maalte 39½ L., altsaa Formtal 28½, Slagtevægt 160 Pbd.

Ved Sviin er under Slagtevægt at forstaae Vægten af det slagtede Dyr, inclusive Hovedet og Benene. I Almindelighed lader sig antage, at et velsboret 1 Aars Sviin har 73

à 75 pCt. af den levende Vægt som Slagtevægt, et $1\frac{1}{2}$ Aars Sviin 75 til 80 pCt.

Hertil skal jeg anføre nogle Data af egen Erfaring, som bekræfte Ovenstaaende i Almindelighed, men som tillige vise, at Slagtevægten ved ualmindelig Fedme kan udgjøre nogle Procent mere.

For ei at gjentage omstaaende Exempler, der ere almindelige og flaae godt til, anføres nogle Veininger fra 1848:

1 feeb So vog levende 304 Pbd., slagtet 248 Pbd.,

81,5 pCt., af den levende Vægt.

1 feeb So vog levende 280 Pbd., slagtet 230 Pbd.,

82,1 pCt., af den levende Vægt.

1 feeb So vog levende 240 Pbd., slagtet 206 Pbd.,

85,8 pCt., af den levende Vægt.

1 1 Aars Sviin vog levende 216 Pbd., slagtet 184 Pbd.,

85,2 pCt., af den levende Vægt.

1 1 Aars Sviin vog levende 212 Pbd., slagtet 178 Pbd.,

84 pCt. af den levende Vægt.

For dem, som ei ønske at udregne Vægten, giver jeg nedestaaende Tabel, hvori v. Lengerke classificerer alle Dyr i 8 Klasser nemlig:

- 1) magert og let bygget Dvæg,
- 2) maadelig fodret Dvæg,
- 3) velnæret, bagtil spidst eller smalt Dvæg,
- 4) velnæret, velformet Dvæg,
- 5) halvfedt, bagtil let bygget Dvæg,
- 6) halvfedt, bagtil bredt og dybt Dvæg,
- 7) fedt, bagtil let bygget Dvæg,
- 8) fedt og bagtil bredt og dybt Dvæg.

I samme Tabel har han udregnet den levende Vægt i preussisk Fuld pund; da nu preussisk Vægt og Maal stemmer med det danske, vil denne Tabel overalt kunne anvendes; dog mener jeg, at man erholder Vægten meget mere nøiagtig efter Preslers først angivne Methode. Slagtevægten findes da paa samme Maade, som i det Foregaaende er vist.

Lengertke's Maaletabel for Dvæg.

Om- fang.	magert og let- bygget.	temme- lig vel- næret.	velnæret, spidst bagtil.	velnæret, vel- bygget.	halvsfedt, spidst bagtil.	halvsfedt, stærktb. bagtil.	fedt, bagtil svagt.	fedt og svært- bygget.
Tomm.	1	2	3	4	5	6	7	8
	Pb.	Pb.	Pb.	Pb.	Pb.	Pb.	Pb.	Pb.
40	131	138	145	153	160	167	174	182
40½	136	143	151	158	166	173	181	189
41	141	149	157	164	172	180	188	196
41½	146	154	162	170	178	187	195	203
42	151	160	168	177	185	194	202	210
42½	157	166	175	184	192	201	210	219
43	163	172	181	190	199	208	217	226
43½	168	178	187	196	206	215	224	234
44	174	184	193	203	213	222	232	242
44½	180	190	200	210	220	230	240	250
45	186	197	207	217	228	238	248	259
45½	193	203	214	225	235	246	257	267
46	199	210	221	232	243	254	265	276
46½	206	217	228	240	251	263	274	285
47	212	224	236	248	259	271	283	295
47½	219	231	243	256	268	280	292	304
48	226	239	251	264	277	289	301	314
48½	233	246	259	272	285	298	311	324
49	240	254	267	281	294	307	321	334
49½	248	262	275	289	303	317	331	324
50	256	270	284	298	312	326	341	355
50½	263	278	292	307	322	336	351	366
51	271	286	301	316	331	346	361	377
51½	279	295	310	326	341	357	372	388
52	287	303	319	335	351	367	383	399
52½	296	312	329	345	361	378	394	411
53	304	321	338	355	372	389	406	423
53½	313	330	348	365	383	400	417	435
54	322	340	358	375	393	411	429	447
54½	331	349	368	386	404	423	441	459
55	340	359	378	397	416	435	453	472
55½	349	369	388	408	427	446	466	485
56	359	379	399	419	439	459	479	498
56½	368	389	409	430	450	471	491	511
57	379	400	421	442	463	484	505	526

Dm- fang.	magert og lei- bygget.	temne- lig vel- næret.	velnæret, spidst bagtil.	velnæret, vel- bygget.	halsfedt, spidst bagtil.	halsfedt, stærb. bagtil.	fedt, bagtil svagtb.	fedt og svært- bygget.
Lomm.	1	2	3	4	5	6	7	8
	Pb.	Pb.	Pb.	Pb.	Pb.	Pb.	Pb.	Pb.
57½	389	410	432	453	475	497	518	540
58	399	421	443	465	487	510	532	554
58½	409	432	455	477	500	523	546	568
59	420	443	466	490	513	536	560	583
59½	431	454	478	502	526	550	574	598
60	442	466	491	515	540	564	589	613
60½	453	478	503	528	553	578	603	629
61	464	490	515	541	567	593	619	644
61½	475	502	528	555	581	607	634	660
62	487	514	541	568	595	622	649	676
62½	499	527	554	582	610	638	665	693
63	511	539	568	596	625	653	681	710
63½	523	552	581	611	640	669	698	727
64	536	566	595	625	655	685	714	744
64½	548	579	609	640	670	701	731	762
65	561	592	624	655	686	717	748	780
65½	574	606	638	670	702	734	766	798
66	588	620	653	686	718	751	783	816
66½	601	634	668	701	735	768	801	835
67	615	649	683	717	751	786	820	854
67½	629	663	698	733	768	803	838	873
68	643	678	714	750	785	821	857	893
68½	657	693	730	766	803	839	876	912
69	671	709	746	783	821	858	895	932
69½	686	724	762	800	839	877	915	952
70	701	740	779	818	857	896	935	974
70½	716	756	796	836	875	915	955	995
71	732	772	813	853	894	935	975	1016
71½	747	789	830	872	913	955	996	1038
72	763	805	848	890	932	975	1017	1059
72½	779	822	865	909	952	995	1038	1082
73	795	839	883	927	971	1016	1060	1104
73½	812	857	902	947	992	1037	1082	1127
74	828	874	920	966	1012	1058	1104	1150
74½	845	892	939	986	1033	1080	1127	1174
75	862	910	958	1006	1054	1102	1150	1198
75½	880	928	997	1047	1097	1146	1196	1246

Dm- fang.	magert og lets bygget.	temme- lig vel- næret.	velnæret, spidst bagtil.	velnæret, vel- bygget.	halsfedt, spidst bagtil.	halsfedt, stærktib. bagtil.	fedt, bagtil svagtb.	fedt og svært- bygget.
Tomm.	1	2	3	4	5	6	7	8
	Pb.	Pb.	Pb.	Pb.	Pb.	Pb.	Pb.	Pb.
76	897	947	997	1047	1097	1146	1196	1246
76½	915	966	1017	1068	1118	1169	1220	1271
77	933	985	1037	1089	1140	1192	1244	1296
77½	951	1004	1057	1110	1163	1216	1268	1321
78	970	1024	1078	1132	1185	1239	1293	1347
78½	989	1044	1098	1153	1208	1263	1318	1373
79	1008	1464	1120	1176	1231	1287	1343	1399
79½	1027	1084	1141	1198	1255	1312	1369	1426
80	1046	1104	1163	1221	1279	1337	1395	1453
80½	1066	1125	1185	1244	1303	1362	1421	1481
81	1086	1146	1207	1267	1327	1388	1448	1508
81½	1106	1168	1229	1291	1352	1414	1475	1537
82	1127	1190	1252	1315	1377	1440	1503	1565
82½	1148	1211	1275	1339	1403	1466	1530	1594
83	1169	1234	1298	1363	1428	1493	1558	1623
83½	1190	1256	1322	1388	1454	1520	1586	1652
84	1211	1278	1346	1413	1480	1547	1615	1682
84½	1233	1302	1370	1439	1507	1576	1644	1713
85	1255	1325	1395	1464	1534	1604	1673	1743
85½	1277	1348	1419	1490	1561	1632	1703	1774
86	1300	1372	1444	1517	1589	1661	1733	1805
86½	1322	1395	1469	1542	1616	1689	1763	1836
87	1346	1420	1495	1570	1645	1719	1794	1869
87½	1369	1445	1521	1597	1673	1750	1826	1902
88	1393	1471	1548	1625	1703	1780	1858	1935
88½	1417	1495	1574	1653	1731	1810	1889	1968
89	1441	1521	1601	1681	1761	1841	1921	1201
89½	1465	1547	1628	1709	1791	1872	1954	1235
90	1490	1573	1655	1738	1821	1904	1986	2069