

De gamle Nordbokolonier i Grønland.

Af Daniel Bruun.

I.

Erik den Røde sejler til Grønland.

Tusinde Aar er en forholdsvis ringe Periode i Menneskehedens Udviklingshistorie, og dog for den Slægt, som lever, en uendelig lang Tid at se tilbage paa.

For godt tusinde Aar siden, da Danmark, Norge og Sverrig begyndte at blive samlet liver under sin Konge, laa endnu Island ubeboet, medens Færøerne var fundet af norske Eneboere, der her søgte et Fristed for Vikingernes Efterstræbelser. Snart fandt disse Eneboere ogsaa Vej til Island, nedsatte sig paa Papø ved Sydøstkysten og paa Sida, det smukke Kystland langs Syd- og Sydøstkysten. Men kun en stakket Tid fik de Lov at leve i Fred her. Nordboerne fulgte dem i Køl-vandet, drevne fra Hjemmet af de politiske Forhold.

Da Kong Harald Haarfager efter Slaget i Hafursfjorden (ved Stavanger) havde underlagt sig hele Norge (872), begyndte de fribaarne, frihedselskende norske Høvdinge, ledsagede af enkelte svenske og danske samt deres Trælle og medtagende deres Husdyr og Kostbarheder at udvandre paa deres Skibe.

Island blev fuldt bebygget i den saakaldte »Landnamstid« (874—930), ligesom Færøerne blev taget i Besiddelse af norske Mænd.

Endnu længere borte laa Grønland, hvis Tilstedeværelse Nybyggerne paa Island saa at sige straks fik en Formodning om. Det var en Mand ved Navn Gunbjørn, som havde opdaget, at der laa nogle Øer Vest for Island, de saakaldte Gunbjørnsskær, der rimeligvis bør søges under Grønlands Østkyst, omtrent ved Angmagsalik.

Ligesom Trangen til Frihed havde drevet Nordboerne bort fra deres Hjemland til Færøerne og Island blev Grønland opsøgt og fundet af en fribaaren, modig, ubøjelig og trættekær Mand, Erik den Røde, der som Fredløs blev tvungen til at søge sig et Fristed for 3 Aar.

Med sin Fader Torvald, fra hvem han synes at have arvet sine Karaktertræk, kom han i sin Barndom fra Norge til Island. I Sagaen hedder det:

»Torvald og hans Son, Erik den Røde, drog fra Jæderen til Island formedelst Drab; da var Island vidt omkring bebygget. De boede først paa Drange paa Hornestrandene; der døde Torvald. Erik ægtede da Torhilde (Tjodhilde), en Datter af Jörnud og Torbjörg Knarrabrina, som da var gift med Torbjörn den Hökdalske. Erik begav sig da der nordfra og boede paa Eriksstad ved Vatnshorn.«

Denne Gaard laa langt inde i Hökadäl i Dala Syssel. Der ses endnu tydelige Tomter af Beboelseshusene, hvilke for en halv Snes Aar siden er bleven udgravet.

De viser hvor uendelig tarvelig en fribaaren Mand dengang havde det paa Island; men som senere ankommen maatte Erik lade sig nøje med, hvad Landnamsmændene havde ladet tilbage og ty ind i mere afsides Egne. Hele Beboelseshuset bestod af to sammenbyggede Stuer — det var alt (Grundplanen gengives nedenfor).

Men disse tarvelige Forhold tæmmede dog ikke Eriks Sind. Han kom i Strid med sine Naboer, blev forvist fra Dalen, tog da Bolig den første Vinter paa en lille Ø, Syderø, i Mundingen af Hvamsfjorden udenfor Hökadäl; siden indrettede han sig paa den nordligere liggende Øksnø, hvor der endnu paavises Spor af hans tarvelige Gaard, hvilke Forfatteren besaa i Sommeren 1905.

Paa de omliggende Øer, navnlig Brokø, var der ret tarvelige Græsgange, saa Erhvervet maatte nærmest søges i Havet udenom.

Imidlertid kom Erik atter her i Strid med sin Nabo, Bonden fra Gaarden Bredebolstad paa Kysten mod Syd, dræbte ham og erklæredes derfor fredløs paa Torsnæs Ting for 3 Aar.

I Hemmelighed udrustede han nu sit Skib i Eriksvaag, en Bugt paa en i Skærgaarden liggende Ø, for at genfinde det af Gunbjørn sete Land, hvor han haabede at finde et Fristed.

»Erik sejlede ud fra Snefjælds Jøkel, han fandt Landet (o: Østkysten af Grønland) og kom fra Havet ind til det Sted, som han kaldte Midjøkel; den hedder nu Blaaserk (et Sted paa Sydostkysten af Grønland). Han drog da derfra sønder med Landet for at undersøge om det, naar man kom videre, var bebyggeligt.«

Paa denne Fart kom han aabenbart rundt Kap Farvel, følgende Iskanten, og søgte nu ind til Land saa snart det blev muligt — paa Sydvestkysten. Som vi nedenfor skal se landede han her, og i de kommende Aar undersøgte han Fjordene og Kysterne, ikke blot i det nuværende Julianehaabs Distrikt, men ogsaa i Frederikshaabs og Godthaabs Distrikter, hvor han siden grundede de to Kolonier Østerbygden og Vesterbygden.

Forinden vi imidlertid gengiver Beretningerne herom, vil vi omtale Isforholdene langs Grønlands Kyst for derigennem at faa Forstaaelsen af, hvorfor Nordbokolonierne naturligt maatte blive anlagte, ikke paa Grønlands Øst-, men paa dennes Sydvestkyst, samt for at klargøre de vanskelige Besejlingsforhold.

II.

Is- og Besejlingsforhold i gamle Dage og i Nutiden.

Naar man paa Farten til Grønland nærmer sig Kap Farvel, møder man som oftest Storisen, der kommer drivende med Polarstrømmen langs Grønlands Østkyst for at fortsætte rundt Sydspidsen af Landet et Stykke op langs Vestkysten.

Ofte forkynder en klam Taage, at man er i Nærheden af Isen, enkelte løsrevne Flager kommer drivende, man ser Sæler ligge paa dem — der bliver flere og flere Flager, store og smaa, indtil man pludselig maaske opdager, at man er midt inde i en Bugt af Storisen, denne vældige svømmende Ismasse, der med en Tykkelse af indtil 10—15 Meter kommer fra Polarhavet, hvis Havoverflade den har dækket om Vinteren og hvor den maaske har drevet om i Aaringer.

Tidlig paa Foraaret, naar Polarisen endnu ligger fastfrossen oppe i Polarhavet, er der ikke megen Storis at se ved Grønlands Sydkyster; men med Foraarets og Sommerens Indtræden begynder Driften af de kolossale Ismasser, som Polarhavet indeslutter. Farvandet mellem Spitsbergen og Grønland danner en bred Port, gennem hvilken Isfloden rinder.

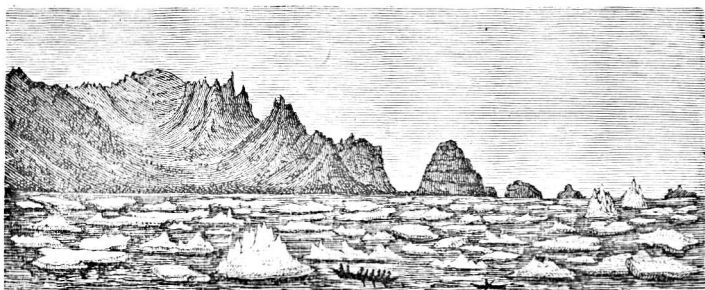
Naar Strømmen har passeret dette Omraade, breder Farvandet sig. Isen presses ikke sammen saa meget som hidtil. Skibe kan naa ind til Kysten mellem 70° n. Br. og 75° ; men Strømmen glider videre, presses atter sammen mellem Island og Grønland i Danmarksstrædet, hvor tilmed en fra Atlanterhavet kommende nordgaaende varmere Strøm, Irmingers Strøm, der flyder op langs Islands Vestkyst, tvinger Polarstrømmens Ismasser over mod Grønlands Østkyst, hvor Isstrømmen da glider videre i tætte Masser, blokerende Kysten. Kun ét Sted — ved Angmagsalik (66° n. Br.), hvor der boer nogle faa hundrede Eskimoer, og hvor Danmark nu har en Handels- og Missionsstation, spredes Isen som Følge af den fra store Fjorde udgaaende Strøm samt Landets Bøjning saa meget, at Dampskibe kan komme ind til Kysten i August—September Maaned; men ellers ligger Isen tæt og i et bredt Bælte langs Land hele Kysten ned til Kap Farvel.

Varme, Vind og Sø har imidlertid taget svært paa Isen, dog er det som oftest store Ismasser, der endnu driver rundt Kap Farvel, blokerende Kysten, saa Adgangen til denne er yderst vanskelig paa Vestkystens sydligste

Del. Nord for Nunarsuit-Øen med Forbjærgene Kap Desolation og Kap Thorvaldsen ($61^{\circ} 40'$) spredes Isen — ligeledes her som Følge af Udstrømning fra Floderne og Landets Bøjning —, og man kan sejle ind til Land om ikke før saa i Reglen tæt Nord for den høje Klippeø.

Hvor langt Polarstrømmen fortsættes mod Nord kan, ifølge Kaptajn V. Garde*), ikke bestemt angives, men det synes som om den paa $63-64^{\circ}$ n. Br. drejer mere Vest efter.

Polarstrømmen kan som Regel ikke spores mere end c. 10 Mil fra Land, dens Fart, som er størst i Nærheden



Kap Farvel (=Hvidserk*), set fra Vest. (Efter G. Holm.)

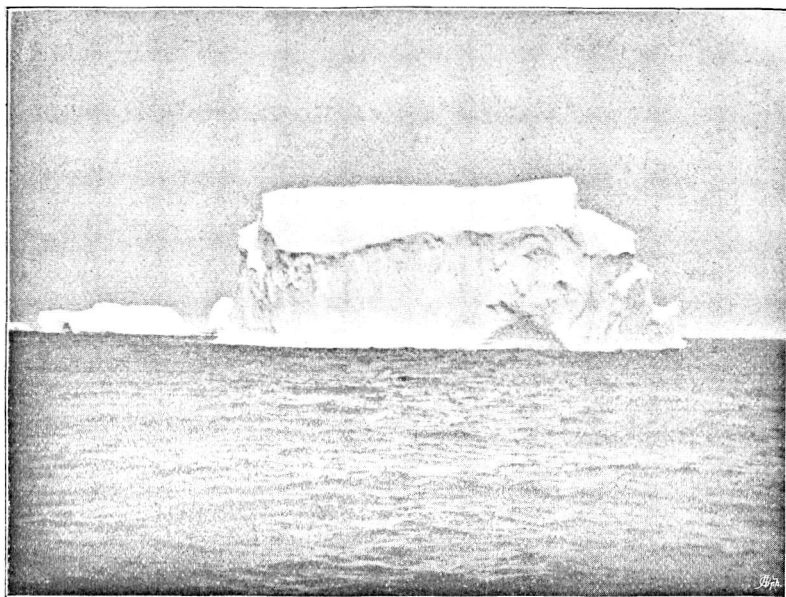
af Kap Farvel, aftager Nord efter, men er selvfølgelig variabel med Vinden.

Farvandet ved Grønlandskysterne er i det hele taget karakteriseret ved den Mængde Is, som findes der. Is kan med forskellige Former og i forskellige Mængder mødes hvorsomhelst og paa enhver Tid af Aaret i Davisstrædet. Den optræder under to Hovedformer: Isfjælde og Havis.

Isfjældene, der er den for Davisstrædet og de grønlandske Farvande mest typiske Isform, har sin Oprindelse fra den mægtige Indlandsis, der dækker saa

*) V. Garde: Vejledning til Besejlingen af Kolonierne i Vestgrønland, udgivet af Direktoratet for den kgl. grønlandske Handel. Kbh. 1895.

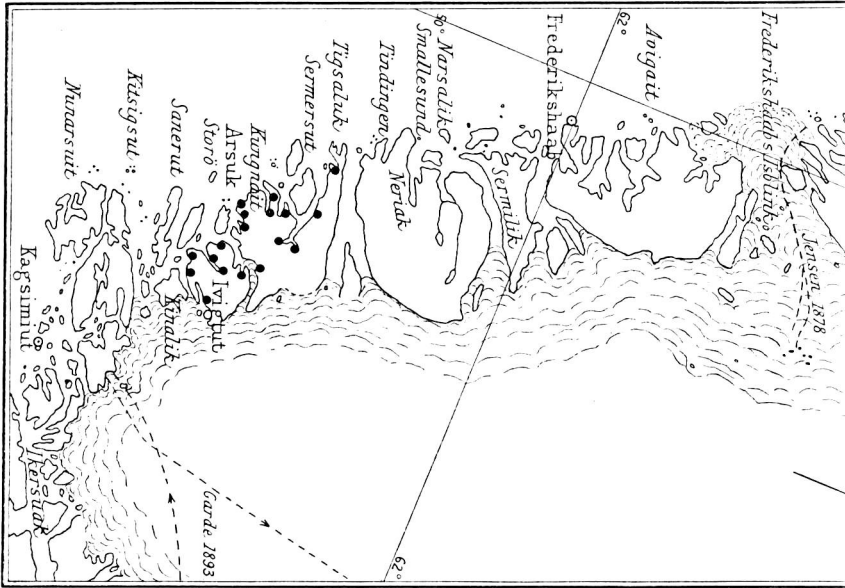
godt som hele Grønlands Indre. Gennem Isbræerne udskydes og løsrives større Stykker af Indlandsisen og svømmer bort enten som Isfjælde eller som Smaais — den saakaldte Kalvis. Disse Isfjælde kan naa ganske anselige Højder, saaledes 2—300 Fod over Havet, og da kun $\frac{1}{8}$ af Fjældet er tilsyne over Vandet, kan saadanne tage Grund paa endog et Par Hundrede Favne. Disse



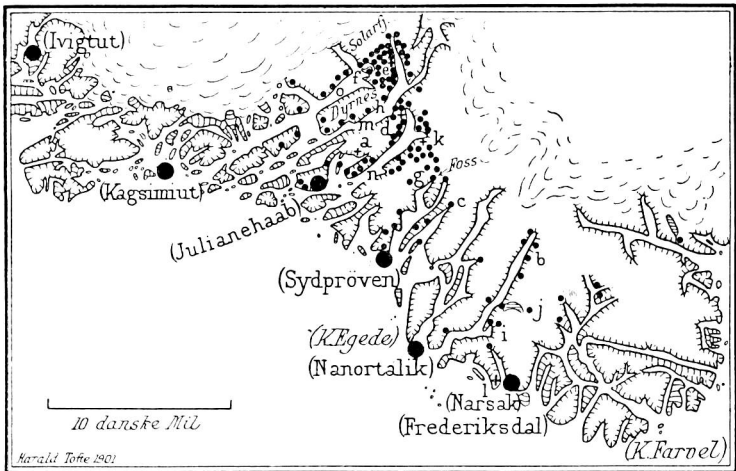
Isfjæld i Davisstrædet. (Efter Fotografi.)

Isfjælde grundstøder ofte paa Banker udenfor Fjordene indtil de opsmelter. De allerfleste af Vestkystens Isfjælde produceres i Nordgrønland; fra Sydgrønland kommer kun en Del mindre Isfjælde. Foruden de vestgrønlandske mødes i Davisstrædet en Mængde Isfjælde, der stammer fra Østkysten af Grønland, og som af Polarstrømmen føres over til Vestkysten. I Almindelighed vil man indenfor Polarstrømmens Rækkevidde møde mange Isfjælde helt op til Godthaabs Brede.

Osterbygdens nordligste Parti.

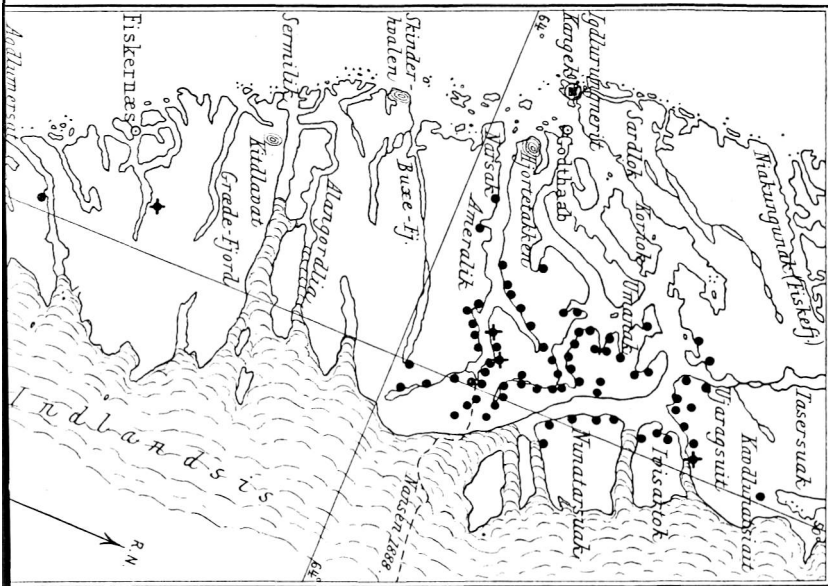


Nuarsuit
(Hvarf)



Osterbygdens sydligste Parti.

Vesterbygdens Hovedparti.



Øster- og Vesterbygden med de fundne Ruingrupper.

I Østerbygden fandtes 12⁷ Kirker, der menes at have ligget bl. a. ved *a, d, e, f, g, h, i, j, k* og *l*. Af disse er sikkert bestemt *a* = Hvalso Kirke (nu Kakortok), *d* = Domkirken paa Gardar (nu Igaliko), *e* = Kirken paa Brattahlid (nu Kagsiarsuk i Tunugdliarfik), *k* = Høvde (nu Kagsiarsuk i Igalikofjordens østre Arm), *l* = Herjolfsnæs (nu Ikigait). — 2 Kløstre menes at have ligget ved *b* og *c*. — Af Fjordene mærkes: Skagefjord (Ø. f. Narsak), Herjolfsfjord (V. f. Narsak), Ketilsfjord (ind til *b*), derpaa Alptafjord, saa Hrafnfsfjord (ind til *c*), Siglufjord (ind til *g*), Einarsfjord (*n*), Eriksfjord (*m*), Bredefjord med Fortsættelsen Isafjord (*o*); mellem Nunarsuit og Tigsaluk laa 5 Fjorde; derfra var der væsentlig ubeboet til Vesterbygdens sydligste Fjord: Lysefjord (nu Ameralik), hvori 1, maaske 2 Kirker, af hvilke én er fundet inderst i Fjorden (v. Kilarsarfik).

Af Fjorde nævnes bl. a. Agnafjord (hvori Kirke), Rangafjord (nu Godthaabsfjord) med Kirke ved Anavik (nu Ujaragsuit, hvor der findes en Kirkeruin).

Længere Nord paa (udenfor Kortet) fandtes endnu 3 beboede Fjorde.

Fladisen dannes — i Modsætning til Isfjælde — paa Havet; det er altsaa Saltvandsis; den optræder i Davisstrædet som Drivis (Storis fra Polarbassinet Nordøst for Grønland og Vestis, der kommer fra de arktiske Farvande Vest og Nordvest for Grønland).

Vinteris dannes om Vinteren i de grønlandske Fjorde, Sunde og Bugter og paa Havet udenfor Kysten. Den er i Sydgrønland sjældent videre mægtig.

Den Bevægkraft, der fører Storisen og Isfjældene frem, er først og fremmest Polarstrømmen, hvis Hastighed naar op til 1 Knob; men ogsaa Vinden spiller en betydelig Rolle, og den kan endog drive Isen i modsat Retning af Strømmen.

Reglen for Isforholdene paa Grønlands Sydvestkyst er følgende:

Fra September til Februar er Farvandet isfrit. Fra Midten af April til Slutningen af August er Julianehaab (Østerbygden) isspærret. Samtidig er Kysten fra Nunarsuit til op mod Godthaab (Vesterbygden) jævnlig besøgt af Isen fra Slutningen af April til Begyndelsen af September.

Storisen, der ligger i et efter Vind og Strøm varierende Bælte, hvis Bredde fra Kysten er indtil 10—20 Mil, er stundom underkastet meget hurtige Forandringer. Man kan saaledes den ene Dags Aften fra Land se Isen strække sig ud til Horisonten, medens man næste Morgen intetsteds kan øjne Is; man kan ligge mellem tætpakkede Ismasser uden at se nogensomhelst Aabning i Isen og et Par Timer efter kan denne være fuldstændig spredt i alle Retninger.

Denne Drivis, der saaledes danner ligesom en Isbarriere, bevirker, at Sejladsen er meget besværlig og farefuld, navnlig til Julianehaabslugten (midt i den gamle Østerbygden).

De gamle Nordboer maa have været glimrende Søfolk, siden de turde give sig i Lag med Issejlad under de vanskelige Forhold, som netop frembyder sig ved Grønlands Øst-, Syd- og Sydvestkyst. Deres forholdsvis smaa manøvrede Skibe kom dem aabenbart her til

stor Nytte. De var i mange Henseender bedre egnede til Sejladsen mellem Isen end senere Tiders større Sejlskibe.

Gaar man ud fra, at Isforholdene, med enkelte varmere og bedre Perioder, har været omtrent de samme dengang som i vore Dage, maa man altsaa i hin gamle Tid have søgt ind til Landet omtrent paa samme Sted som nu, eller i Egnen ved Nunarsuit. At dette har været Tilfældet, kan der ikke være Tvivl om, naar man læser de gamle Kildeskrifter rettelig.

Et af de vigtigste historiske Skrifter, som giver Oplysning om Forholdene i Grønland, er »Kongespejlet«^{*)}, hvis Forfatter, efter de nyeste Forskninger^{**)} menes at være Præsten Ivar Bodde, Kong Sverres kloge Raadgiver og Fosterfader, der vistnok omkring Aaret 1340 har affattet det berømte Skrift. Det fremtræder som en Samtale mellem Fader og Søn, idet førstnævnte fortæller og Sønnen spørger.

Faderen: »— — — saa snart man har lagt det meste af det store Hav tilbage, da er der en saa stor Overflødighed af Is paa Søen, at man ikke kender til noget sligt paa andre Steder i den hele Verden. Denne Is er tildels saa flad, som om den var frossen paa selve Havet, af 4 til 5 Alens Tykkelse, og den ligger saa langt fra Landet, at der ikke er mindre end fire eller flere Dages Rejse dertil, naar man farer paa Isen; men denne Is ligger mere mod Nordøst eller mod Norden udenfor Landet, end mod Sønden og Sydvest eller mod Vesten, og derfor bør enhver, som vil naa Landet, sejle omkring det mod Sydvest og Vest, indtil han er kommen forbi alle de Steder, hvor Isen er at vente, og da sejle lige ind til Landet (udhævet af os). Men det har ideligen hændet de Søfarende, at de har søgt Landet for tidlig og er derfor blevne indesluttede af Isen. Nogle af de saaledes stædte er om-

*) Grønlands historiske Mindesmærker. 3. Bind.

***) A. V. Heffermehl: »Præsten Ivar Bodde, et Bidrag til Norges Kirkehistorie i det 13. Aardundrede« (i »Historiske Skrifter«, til-egnede og overleverede Professor, Dr. Ludvig Daas paa hans 70aarige Fødselsdag 1904).

komne, men nogle er slupne derfra; af disse har vi set nogle, og hørt deres Tale og Beretninger. Til det Middel har alle grebet, som er komne i dette Isdrev, at de har taget smaa Baade og trukket dem op med sig paa Isen, samt søgt saaledes Landet, men Havskibet og alt andet Gods er blevet der tilbage og forgaaet; nogle har endog, førend de naaede Land, maattet opholde sig 4 til 5 Dage paa Isen, ja andre endnu længere.

Denne Is er af en forunderlig Beskaffenhed; undertiden ligger den saa stille som det vel kan ventes, med adskillige Vaager eller store Fjorde, men til andre Tider er dens Fart saa stærk og heftig, at den ikke kommer langsommere afsted, end et Skib, som har god Vind, og den driver ikke sjældnere mod Vinden end for den, naar den først kommer ret i Drift. Der gives end et Slags Is i det Hav, som er af anden Dannelselse og som kaldes Faldjökler af Grønlænderne. Den er af en saadan Skikkelse, som et højt Fjeld stod op af Havet, og den blandes aldrig med anden Is, men holder sig ganske for sig selv. I dette Hav er der og mange Arter af Hval, om hvilke vi før har talt. Man siger ligeledes, at der i det Hav gives alle Arter af Sælhunde, der gerne følger med hin Is, som om der aldrig var Mangel paa overflødig Æde.«

Denne Beretning viser, at de gamle Isnavigatorer fuldt ud kendte Isens Drift og Beliggenhed. De vidste, at de maatte om paa Sydvestkysten af Grønland for at komme ind til Land.

Ifølge Ivar Baardsøns Grønlands-Beskrivelse*), ligeledes fra det 14. Aarhundrede, skulde man, naar man fra Bergen sejlede til Grønland:

»Komme under det høje Land udi Grønland, som hedder Hvarf; én Dag tilforn, før man kan se forskrevne Hvarf, skal man se et andet højt Bjærg, som hedder Hvidserk.«

Man antog tidligere, at Oldtidens »Hvarf« var det samme som vore Dages Kap Farvel. Professor Finnur Jonsson udtalte**) for nogle Aar siden, at det fornemlig burde søges noget vestligere ved Sydspidsen af Sermer-

*) Grønlands historiske Mindesmærker. 3. Bind.

**) Grønlands gamle Topografi efter Kilderne. Østerbygden og Vesterbygden i »Meddelelser om Grønland«. XX. 1899.

sokøen (ved Nanortalik), idet han samtidig antog, at de gamles »Hvidserk« var identisk med Kap Farvel.

Jeg nærer dog ingen Tvivl om, at man rettelig bør flytte »Hvarf« endnu længere mod Vest og identificere det med Nunarsuit Ø, hvilken Anskuelse Professoren nu ogsaa har tiltraadt. Her nærmer man sig jo, som vi har hørt, Landet, og her kom John Davis i 1585 ind til Kysten. At Erik den Røde, som jo foretog sin Rejse i Sommertiden, ogsaa er kommet til Land paa dette Strøg, er derfor meget sandsynligt.

Som vi har hørt, vidste man fortrinlig Besked med Isforholdene og Sejladsen til Grønland i Norge i det 14. Aarhundrede; men da i senere Tider, i det 15.—16. Aarhundrede, Forbindelsen med Grønland gik tabt, havde man glemt, at de nordiske Kolonier begge laa paa Vestkysten af Grønland, men lod sig af Navnet »Østerbygden« forlede til at tro, at denne Koloni havde ligget paa Grønlands Østkyst.

Da man i det 17. Aarhundrede og senere søgte efter de gamle Kolonier, stævnedes man som Regel mod Østkysten, blev dreven tilbage af Isen eller forsvandt.

Gaaden om, hvor Kolonien laa, blev ikke løst, selv da man opdagede Nordboruiner paa Vestkysten; man antog det var Levninger alene af Vesterbygden. Først da H. P. v. Eggers i 1793 i Det kgl. Landhusholdnings-Selskabs Skrifter*) havde fremsat sin ad theoretisk Vej grundede Anskuelse om at Østerbygden havde ligget paa Vestkysten, sydligere og østligere end den paa samme Kyst liggende Vesterbygd, begyndte man at faa Øjnene op for hvordan Forholdet var; men først i vore Dage er Spørgsmaalet bleven endelig løst.

*) Om Grønlands Østerbygds sande Beliggenhed. — Belønnet med Selskabets tredie Guldmédaille i Aaret 1792.

III.

Naturforhold. Plante- og Dyreliv.

Som bekendt var der en Tid, da Naturforholdene i Grønland var ganske anderledes end nu. Grønland har jo nemlig i en tidligere Jordperiode haft et tropisk Klima, under hvilket yppige Urskove bredte sig over Landet, af hvis Blade der endnu af og til findes Aftryk i Sten; men denne Plantevækst fik en brat Ende.

Vulkanske Bjærgarter brød frem og dækkede alt dette. Deres høje Varmegrad og uhyre Tryk omdannede en Del af Ptantevæksten til Kul. Senere blev det koldt igen, saa koldt, at hele Landet blev en Isørken, Bjærgene og Dale forsvandt under Isdækket, og kun de højeste spidse Tinder ragede op over Isen. — Grønlands Istid svarer til Europas.

Da Isen senere trak sig noget tilbage blev de afskurede Klipper synlige, og det nuværende smalle Yderland, hvis største Bredde er c. 25 Mil, laa aflattet i sin Overflade med sine dybt indskaarne Fjorde, saaledes som vi kender det den Dag i Dag.

Høje stejle Fjælde op til 2000 Meter, der alle rager lige op af Havet, danner lange Halvøer mellem Fjordene. Udenfor ligger Skærgaardene med et Vriml af Øer. Indsøer og Elve findes mange Steder.

Grønlands Klipper er af gammel Dato. De bestaar af Grundfjæld, Gnejs og krystallinske Skifre. Kun pletvis findes yngre sedimentære Dannelser, men meget er bortskaaret af Isen.

I geologisk Henseende er Grønland saaledes et meget gammelt Land.

Umiddelbart efter Urtiden dannedes den gamle røde Sandsten, der er forefundet i Tunugdliarfik og Igaliko Fjordene og som dækkes af mægtige Traplag (Diabas). Denne Sandsten (Nordboerne kaldte den »Marmor») har spillet en betydelig Rolle som Byggemateriale for Kolonisterne.

Skønt de af Nordboerne beboede Dele af Grønlands Vestkyst ligger paa Breddegrader der svarer til Kristianas, Bergens og Trondhjems, bevirker Tilstedeværelsen af Ismasserne og Polarstrømmen at Klimaet og Naturforholdene er som i det aller nordligste af Norges, Norden for Polarcirklen, eller som Islands Norland.

Klimaet er derfor et udpræget Polarklima, som det fremgaar af nedenstaaende Oversigt*) efter Observationer tagne gennem en Række Aar:

	Breddegrad	Temperatur (Celsius). Nedbør i m. m.			
		Aarlig middel	Absolut højeste	Absolut laveste	
Ivigtut	61 $\frac{1}{4}$	0,4	23,4	÷ 28,9	1,241
Godthaab	64 $\frac{1}{4}$	÷ 2,1	23,2	÷ 28,2	654
Jakobshavn	69 $\frac{1}{4}$	÷ 5,7	19,4	÷ 42,0	217
Upervnik	72 $\frac{3}{4}$	÷ 8,9	17,8	÷ 40,4	214

Antal Dage om Aaret med

	Nedbør	Taae	Frost
Ivigtut	156	31	203
Godthaab	174	54	245
Jakobshavn	119	75	260
Upervnik	96	51	295

Endnu koldere antages der at være over Indlandsisen, antagelig ÷ 65^o i de koldeste Maaneder, saa at man der har en Kuldepol ligesom i Sibirien.

Vejrforholdene**) er gennemgaaende meget ustadige i Vestgrønland, navnlig ude ved Kysten.

Vintervejrliget er i Sydgrønland meget stormende, længere nord paa bliver det mere stadigt, ialfald for de mere indenskærs beliggende Egne.

Foraarsmaanederne Marts og April er meget urolige, og først hen i Maj synes Vejret at antage en noget roligere Karakter.

De hyppigste meteorologiske Forstyrrelser om Foraaret skyldes Syd eller Vest fra kommende Minima, der gaa op langs Grønlands Vest- eller Østkyst.

*) Jvfr. Art. Grønland i Salmonsens Konversationsleksikon.

**) Jvfr. V. Garde: Vejl. til Besejlingen o. s. v.

Paa selve Vestkysten af Grønland optræder Stormene med en føhnagtig Karakter, idet Vinden blæser ned fra de høje, stejle Fjælde med en saadan Varme og Tørhed, at Snelaget midt om Vinteren ved Fordampning og Afsmeltning ofte kan formindskes i overordentlig høj Grad.

»Sydvesten« ledsages næsten altid af Sne eller Regn og Tykning og optræder hyppigt stormende. Den kan om Foraaret komme med ganske kort Varsel.

»Nordvesten« er om Foraaret ofte ledsaget af Kulde, Hagl og Sne, og Snestorme fra denne Retning er temmelig almindelige. Temperaturen kan da selv i Slutningen af April og Begyndelsen af Maj synke til en halv Snes Grader under Frysepunktet.

Med nordlige Vinde kan man selv til henimod Juni have flere Graders Kulde i Davisstrædet. Først i denne Maaned begynder det at blive mildere. Efterhaanden som Aarstiden rykker frem bliver Stormene sjældne.

Sø- og Landvinde optræder om Sommeren med stor Regelmæssighed, navnlig i de dybe Fjorde, hvor i Særdeleshed Søvinden (Isersarnak) kan blæse som en meget stiv Kuling. Regn forekommer meget hyppigt, navnlig med sydvestlige og sydlige Vinde. Sne kan stadig forefalde, navnlig ude i Strædet og i den nordligere Del af Grønland.

Medens Juli og August synes at være de bedste Sommermaaneder i Sydgrønland, er Juni ofte den bedste i Nordgrønland.

En Gæst, der om Vinteren er sjælden og om Foraaret af og til indfinder sig, naar ikke Regn og Snetykning optager Pladsen, giver for Alvor Møde med Maj og Junis Komme, og det er Taagen. Uger igennem kan denne ubehagelige Gæst regere fra Kap Farvel til Nordgrønland. Ofte er den ikke højere, end at man ser den blaa Himmel og Solen klart igennem.

Taagen holder sig navnlig med nordlige og østlige Vinde i nogen Afstand fra Kysten og staar som en Banke udenfor, medens det langs Kysten er stille og klart.

Medens Luftens Temperatur i selve Davisstrædet næppe naar stort højere end til 6—8^o selv i den bedste Sommertid, kan den inde i Land, navnlig længere fra Yderkysten, stige meget højere og føles som en virkelig Sommervarme.

I 1903, da jeg besøgte Godthaabseggen, dækkede Sneen i Begyndelsen af Maj alt Land fra Fjeldtop til Stranden. Bunden af Fjordene var endnu isfyldte.

Tilmeld fik vi i denne Maaned endnu mere Sne, saaledes havde vi en forrygende Snestorm i Dagene fra 14. til 16. Maj ved Godthaab.

Endelig i Slutningen af Maj kunde vi begive os ind i Fjordene, dog laa Fjordisen endnu i Godthaabsfjordens inderste Del, derimod var Pisigsarfikfjorden tildels isfri og Ameralikfjorden ganske. Snart blev det dog godt Vejr.

I Begyndelsen af Juni Maaned havde vi gennemgaaede haft varmt Vejr uden Taage. Den 9. havde vi endog en meget trykkende Varme paa henvend en Snes Grader og med en Fornemmelse som om der var Torden i Luften. Senere erfarede vi, at man længere Nord paa ved Sukkertoppen havde haft et veritabelt Tordenvejr Natten mellem den 9. og 10.

I det hele taget var der i Bunden af Fjordene næsten snebart, medens der endnu laa Sne paa Yderlandet. Klimaet er aabenbart langt mildere inde i Bunden af Fjordene.

Noget lignende iagttog jeg i Julianehaabs Distrikt i 1894. Endnu midt i Juni var det Indre af enkelte af de store Fjorde, hvor Nordboerne havde deres bedste Bopladser, dog isfyldte, saaledes f. Eks. Tunugdliarfikfjorden, hvor Erik den Røde boede.

Iøvrigt beror det paa de lokale Forhold om Fjordene bliver isfri før eller senere. I Igalikofjorden (Einarsfjord) gaar Fjordisen i Reglen ud allerede i April, hvorefter der er aabent Vande lige til Januar Maaned. Det samme er Tilfældet i Sermilik (Isafjord), hvor den stærke Strøm driver Fjordis og Kalvis ud tidlig paa Foraaret.

Med Udgangen af August er Grønlands korte Sommer næsten forbi. Dog kan det endnu i Begyndelsen af September være varmt; men snart begynder Is at lægge sig paa Vandet, og Fjordene fryser til i Slutningen af Oktober eller Begyndelsen af November. Vejret bliver barskere, de nordlige Vinde faar Overhaand og Storme bryder løs; men Taagen forsvinder.

I de Fjorde, hvor Isbræer udmunder, ser man Kalvis og Isfjælde fra Bræerne hele Sommeren. Ofte kommer Flager af den udenfor Kysten liggende Storis ogsaa ind i Fjordene. Fjordisen danner om Vinteren Bro mellem Kysterne og letter Samfærdselen. At Nordboerne har benyttet Slæder paa Isen er utvivlsomt.

Det er først naar man gennem de ofte lange og smalle, dybt indskaarne Fjorde kommer ind i Landet, at Vegetationen begynder at bryde rigtig frem, for inderst i Fjordene endog af og til at opnaa en forholdsvis stor Frodighed, hvilken ikke staar tilbage for Forholdene paa Island. Det er navnlig her at Nordboerne slog sig ned

for at drive Kvægavl. Om Kornavl kunde der ikke vel blive Tale i det ugæstmilde Klima. De maatte, hvad Landbo-driften angik, udelukkende basere sig paa Græsgangene og sætte alt ind paa Kvægavlen, paa samme Maade som i deres Hjemland.

Rink siger i sin Bog »Grønland« om Julianehaabs Distrikt:

»Yderkysterne ligner det nordlige Grønland, fordi Drivisen ved sin kolde Taage standser Sneens Opløsning og kuer



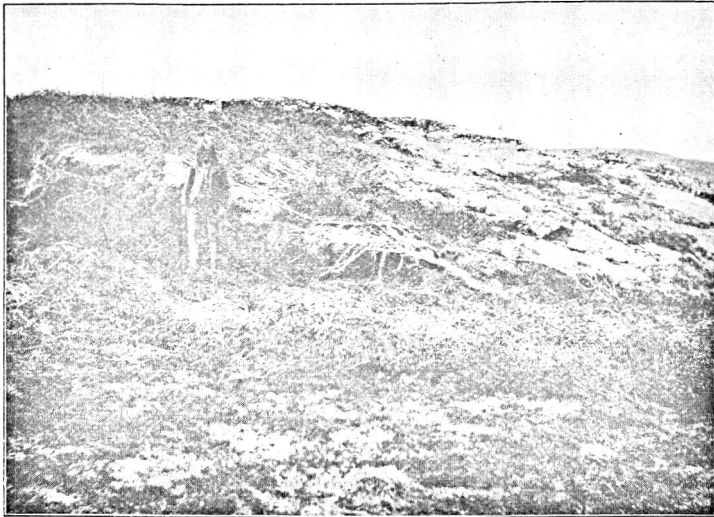
»Skovparti« i det Indre af en Fjord (Arsukfjorden) i Østerbygden.
(Efter Fotografi af Ingeniør Edwards.)

Vegetationen, men ej langt derfra, i det indre af Fjordene og i de snævre Dale af Fastlandet opnaar denne den største Frødighed som Grønlands Klima tilsteder«; »omtrent 2 Mil indenfor Fjordens Munding tiltager det grønne i en forbausende Grad. Her ser man endog smilende grønne Kløfter eller Dale, fra hvilke Vegetationen fortsætter sig som en jævn Bedækning, endog over 1000 Fod højt — — — Den grønne Kolorit hidrører fra intet mindre end Grønlands Skove, som man har for sig, fornemmelig Pilebuskene; men tildels ogsaa Birken.«

I »Danish Greenland« skriver han:

»Hvis vi tænker os vandrende ind i en af de sydlige Fjorde vil vi først træffe en Plantevækst med samme Udseende som Øerne og Forbjærgene i det yderste Nord; kommer vi lidt længere ind, til Fjordmundingen, træffer vi Egne, der er lig de mest frugtbare og beskyttede i Nord; og endelig fremstiller Fjordens Bund et Ydre, der er ejendommeligt for Syden.«

Humuslagets Tykkelse er næsten overalt i Grønland saa tyndt, at man ikke kan tænke sig, at Vegetationen i



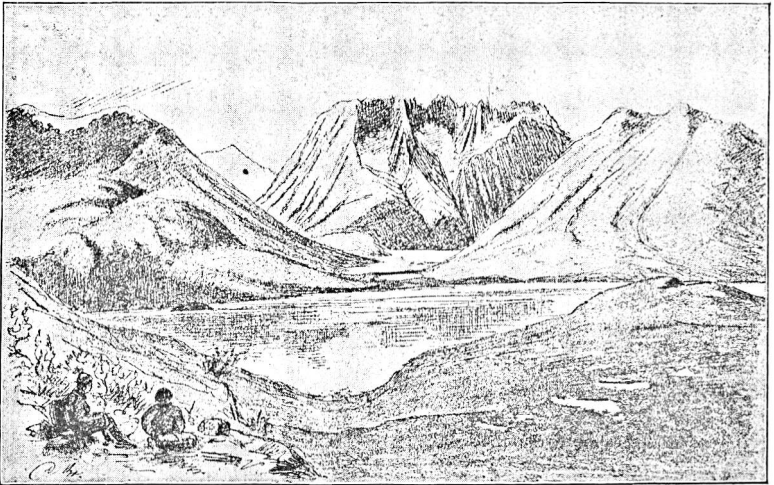
Krybende Birk, der er bøjet af Vinden. Julianehaabs Distrikt.
(Efter Fotografi af K. J. V. Steenstrup.)

Nordbotiden var frodigere, ligesom det heller ikke tyder paa, at Klimaet var mildere i den Tid.

I Fjordenes Indre i Julianehaab Distrikt viser Plantevæksten, og især Pilekrattene, stærke Spor af Sydøstvindens (Føhnens) Virkninger. Buske paa aabne og udsatte Steder lægger sig for Vinden og vokser stærkest og frodigst mod Vest eller Nordvest; medens de mod Sydøst er lave, trykkede eller helt afsvedne og døde. I Læ af store Sten rejser Buskene sig og strækker sig herfra ud

som en Snedrive, der bliver lavere og lavere. Det er dog ikke blot paa Vegetationen, at Sydøstvindens Virkninger spores; men hvor den er ualmindelig intensiv faar den tillige Betydning for Isforholdene i vedkommende Fjord.

Den største Del af Nordbogaardene har, som berørt, ligget i det Indre af Fjordene, som oftest i Nærheden af Fjordbredden, men ogsaa inde i Landet, saaledes f.



Fra Østerbygden. — Parti fra det af Nordbogaarde opfyldte Terræn mellem Igalikofjorden (= Einarsfjord) og Agdluitsok (= Siglufjord) — det saakaldte »Vatnahverfi«, der var opfyldt af Soer. (Efter Tegning af Forfatteren.)

Eks. i det bølgeformede, vandrige, ikke særlig høje Terræn mellem Tunugdliarfikfjorden (Eriksfjord) og Sermilik og mellem Igalikofjorden og Agdluitsok (»Vatnahverfi«), ligesom i det Indre af Godthaabsfjorden og Ameralik. Man kan sige at omtrent paa hvert Sted, hvor der har været Mulighed for en Gaards Anlæg, findes ogsaa Ruiner af en saadan i disse Egne.

Medens man finder gode Græsgange nær ved mange af Ruinerne, forbaves man over hvor lidt Vegetation der er ved andre. Hvis man imidlertid stiger op i Fjæl-

dene opdager man, at der paa Afsatser i Smaadale og paa de lavere Højdeplateauer findes ret gode Græsgange, hvor Kvæget har kunnet finde Føden og hvorfra man har kunnet hjembringe Hø til Vinterbrug.

Skønt Grønland kun — som Joh. Lange siger*) — er beboet af et forholdsvis lidet Antal Plantearter, har dette Lands Vegetation en ikke ringe plantegeografisk Interesse, idet den danner et fremtrædende Led af Polarfloraen og frembyder lærerige Sammenligningspunkter med den nordlige Del af Nord-Amerikas Fastland, med Island, Spitsbergen, Skandinavien og selv med fjærnere Landes Floraer, som det nordlige Rusland og Sibirien, Syd-Europas Alper o. s. v.

Professor E. Warming**) har inddelt den grønlandske Vegetation i 7 forskellige Vegetationsformationer: Birkekrat, Pilekrat, Urteli, Lynghede, Fjældmark, Kær og Havstrandsvegetation.

Birkekrattene trives navnlig i Bunden af de store Fjorde, hvor der er lunt og de bedste Betingelser for Planter Trivsel.

Hvidbirken (*Betula odorata*) danner her skovlignende Krat; men den naar paa Vestkysten ikke længere end til 62° Breddegrad. Den naar ikke større Højde end et Par Meter; en Undtagelse danner dog de særlig gode Forhold i Tasermiut Fjorden, hvor Birkekrattet bliver til »Skov« med Træer paa indtil 6—7 Meters Højde; men Stammerne er som Regel krogede og vredne.

I Birkekrattene træffer man de andre grønlandske Kratbuske: Graapil, Grønæl, Amerikansk Røn og Ene.

Rønnens nordligste Voksested er Fiskernæsset, Ellen forekommer ikke Ø. og S. for Arsukfjord, den naar mod N. omtrent til Holstensborg. Enen holder sig altid som en lav, krybende Busk; den naar mod N. til Holstensborg. Krattene er som oftest ikke lette at trænge igennem. Undervegetationen er ringe.

Pilekrattene har en betydelig større Udbredelse end Birkekrattene; de træffes paa hele Vestkysten helt op til

*) Oversigt over Grønlands Flora. »Meddelelser om Grønland«, 3. Hefte.

**) Om Grønlands Vegetation. »Meddelelser om Grønland«, 12. Hefte. (Jfr. Art. Grønland i Salmonsens Konversationsleksikon.)

Upernivik, »inde i Bunden af Dalene, i Sænkninger mellem Bjærgene, hvor Vandløb iler ned, paa lune, solrige Steder ved Foden af Klippevægge, hvor Muld har kunnet samle sig, og hvor Jorden holdes fugtig af det fra Klipperne nedsivende Vand«.

Buskene naar sjældent mere end Mandshøjde. Undervegetationen er ofte meget rig, og et broget Blomstertæppe breder sig imellem og under Buskene. Karakteristisk for Pilekrattene er Kvanen, som kan naa Mandshøjde; mod Nord gaar den dog til Disko (den har sikkert været en yndet Spise af Nordboerne i Grønland som den er det paa Island).

Urtelien (Urtemarken) er Kratbunden, men uden Buskene; hele Plantevæksten er lav, dannet af Græsser og andre Urter, Dværgpil o. s. v., kort sagt Pilekrattenes Undervegetation.

Denne Formation træffes f. Eks. paa Skærgaardens Øer, hvis Klima er for raat for Krattene, men ogsaa inde i Fjordene. Denne Formation naar langt mod Nord i Grønland, sikkert N. for Upernivik.

Lyngheden spiller en betydelig Rolle i landskabelig Henseende. Den har ganske samme monotone, mørkebrune Farvetone, som de nordeuropæiske Heder, holder sig ligesom disse til større Flader eller jævne Skraaninger og dannes af lave Buske, især Revling og Cassiope tetragona.

Spredte i Lyngheden forekommer desuden en Mængde andre smaa Buske og tueformede Urter, som Dværghirk, Mose-Bølle, Tyttebær, Timian, Fjældsimmer, Post.

Lyngheden har samme Præg overalt i Grønland.

I alle de nævnte Formationer danner Planterne et sammenhængende Vegetationsdække over Jorden. Dette er derimod ikke Tilfældet i dem vi nu skal omtale:

Fjældmarkens Planter.

Fjældmarken indtager langt den største Del af det isfri Grønlands Overflade. Alle stejle Skraaninger, alle højere Fjældplateauer, hele det nordligste Grønland, saa godt som alle Skærgaardens Øer o. s. v. maa henregnes til denne Formation; her optræder Planterne saa sparsomt, at de ikke giver Landskabet nogen Tone: der er stor Afstand mellem de enkelte Individuer. Her findes de haardføre af de højnordiske Urter og Smaabuske tillige med Mosser, Laver og Alger. Arterne er omtrent de samme som i Lyngheden, dog dominerer Urterne mere.

Den Vegetation som findes paa de saakaldte Nunatakker (∩: isfri Fjældtoppe, der rager op over Indlandsisen) er Fjældmark.

Kærene danner en Formation med betydelig Udstræk-

ning; de optræder i fugtige Lavninger langs Søer og Elve. Planterne er hovedsagelig Halvgræsser, Græsser og Kæruld, ofte dominerer Mosserne; de danner et sammenhængende Vegetationsdække.

Havstrandsvegetationen er overalt af ringe Betydning; store Strandflader findes yderst sjældent i Grønland.

Hvad angaar den gødede Jords Plantevækst omkring Grønlændernes Boliger og paa Fuglefyldene optræder *Alopecurus alpinus*, Rapsgræsarter, *Cerastium alpinum*, *Draba hirta* m. fl.. Paa Fuglefyldene er *Sedum Rhodiola* ofte meget fremtrædende.

Vi skal kortelig nævne de Dyr som lever i Landet.

Af Landpattedyrene findes:

Isbjørn, Ræv, Snehare, Rensdyr. Ulven findes nu ikke i Sydgrønland, men det er sandsynligt at den af og til har været der i tidligere Dage. Den brune Rotte og Husmusen er indførte i senere Tid. Okser, Geder, Faar, en enkelt Hest, samt Svin og Gæs er enkeltvis indførte i senere Tid. I Nordbotiden fandtes de paa nær Svin; men de forsvandt da Kolonierne gik under og er først efter Genopdagelsen paa ny bleven indførte i ringe Mængde hist og her, navnlig til Brug for Europæerne i Landet. Kun et Par Steder, ved Igaliko og Narsak i Julianehaabs Distrikt holder Grønlænderne Køer. Hunden er Husdyr hos Eskimoerne. Ogsaa hos Nordboerne holdtes den.

Af Havpattedyrene findes en Snes Sæl- og Hvalarter, der er Genstand for Eskimoernes og i sin Tid var det for Nordboernes Efterstræbelser.

Af Fugleverdens c. 130 Arter er omtrent Halvdelen Svømmefugle, der næsten alle ruger i Landet. Den hvide Falk spillede i Middelalderen en Rolle som Udførselsvare.

Fiskefaunaen er rig, navnlig paa Ulkefisk, men der findes ogsaa mange Slimfisk, Skivefisk (Stenbider), Tudsefisk, to Helleflynderarter og Torsk i flere Arter. De fanges og spises i Mængde af Eskimoerne.

Blandt Fiskene maa særlig nævnes Lodden (*Malloctus arcticus*) Angmagsak, der opholder sig i saadanne

Mængder i Fjordene i Legetiden, at den bogstavelig talt kan øses op med Hænderne. Laks og Aal findes i Mængde.

Af Hajer bør nævnes Havkal'en, der fanges fra Isen om Vinteren.

Insekterne er kun svagt repræsenterede. Grønland har sikkert færre Arter end noget andet Land af samme Udstrækning i samme Breddezone. Af Fluere er der flest. To Arter er særlig Omtale værd, nemlig Stikmyggen (*Culex nigripes*) og Kvægmyggen. Førstnævnte er lidt større end den danske og optræder i uhyre Mængder til stor Plage for Mennesker og Dyr. Af Kvægmyggen findes to Arter, af hvilke navnlig den ene (*Simulia vittata*) er mindst lige saa plagsom som Myggen. Begge disse Arter findes i Mængde.

Af Krebsdyr er Havet om Grønlands Kyster temmelig righoldigt.

Af Ledorme findes en ikke ringe Fauna.

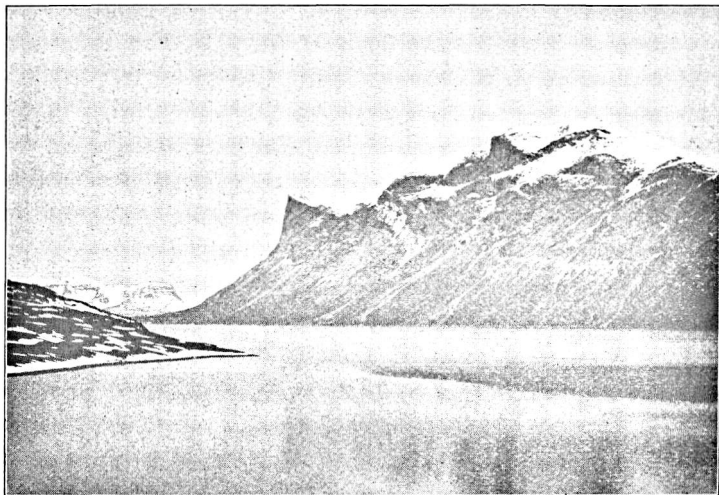
Af Bløddyr findes ikke faa; af Krybdyr og Padder findes derimod ingen.

Efter nu at have givet en flygtig Oversigt over Naturforholdene saaledes som de nu kendes, skal vi meddele et Uddrag af »Kongespejlet«^{*)}, af hvilket det vil fremgaa, at man i Norden havde meget gode Efterretninger om disse Forhold i Middelalderen:

Faderen: »Da du er begerlig efter at vide, hvad man søger i det Land, eller hvorfor man drager derhen med saa megen Livsfare, saa bevæges man dertil af Menneskenaturens trefoldige Egenskab. En Del deraf er Kappelyst og Higen efter Berømmelse, thi mange Menneskers Natur driver dem til at drage derhen, hvor stor Fare kan ventes, for at de kan gøre sig berømte derved. Den anden er Videbegærighed, thi den Tilbøjelighed ligger i Menneskets Natur, at efterforske og se de Ting, om hvilke man før havde fortalt ham, for at vide om det forholder sig saaledes dermed, som man havde sagt, eller ikke. Den tredje Ting er Penge-Erhverv, thi efter Rigdom søger Mennesker alle vegne, hvor de opspørger, at For-

*) Jvfr. »Grønland. hist. Mindesmærker«. 3. Bind.

del kan ventes, endskønt store Farer truer dem paa den anden Side. Men det gaar saaledes til i Grønland, som du vel kan formode, at alt det, som føres dertil fra andre Lande, er der dyrt, fordi det Land ligger saa langt fra andre Lande, at Folk kun sjelden farer derpaa, men enhver Ting, hvormed de skal hjælpe Landet, maa de købe fra andre Lande, (saa-
som) baade Jærn og alt det Tømmer, hvoraf de skal opføre Huse. Derfra fører man ellers, for sine Varer, følgende Gods: Bukkevarer, Oksevarer, Sælskind, og de Reb, som vi før talte om, hvilke man udskærer af de Fisk, som kaldes Hvalros, og som kaldes Sværreb, samt deres Tænder.



Fra Vesterbygden. — Parti fra en af Godthaabsfjordens Forgreninger
(Pisigsarfik).

(Efter Fotografi af Grønlænderen Jon Møller.)

Angaaende det som du talte om, om man havde der nogen Kornsaed eller ikke, da mener jeg at Landet frembringer kun lidet deraf. Dog er der de Mænd, der udgives for de ypperste og mægtigste, som for en Prøves Skyld forsøger at saa, men den største Mængde i det Land ved dog ikke, hvad Brød er, og har endnu aldrig set Brød. — — —

Der er mange Harer og Ulve og en stor Mængde Rensdyr. Folk tror at vide at disse Dyr ikke fødes paa Ølande, med mindre man fører dem dertil. Saaledes tror man og at vide med Vished, at intet Menneske har ført dem til Grønland, men at de selv er løbne dertil fra andre Fastlandsegne.

Der gives og Bjørne i det Land; de er hvide, og man mener, at de fødes der, thi de har en ganske anden Natur end sorte Bjørne, som gaar i Skovene; disse fanger sig til Forraad Heste, Okser og andre Husdyr, og fødes ved sligt, men den hvide Bjørn, som er paa Grønland, færdes mest paa Havet, paa Isen, og fanger der baade Sæl og Hval, hvorved den lever. Den er og ligesaa færdig i at svømme som Sælhunde eller Hvalfisk.

Men da du spurgte om Landet var frit for Is eller ikke, eller det var bedækket med Is ligesom Havet, da skal du vide det forvist, at det er en ringe Del af Landet, hvor der er bart for Is, men alt det øvrige er bedækket med den, og Folk ved ikke, om Landet er stort eller lidet, fordi alle Fjældstrækningerne og ligeledes alle Dale er skjulte af Isen, saa at man ingensteds finder Aabning derpaa — — — Folk har ofte forsøgt at gaa op paa Landet, paa de Fjælde som er de højeste paa forskellige Steder, for at se sig om, og for at prøve om de fandt nogen Del af Landet, som var fri for Is og beboelig, men man har ingensteds kunnet opdage sligt, foruden de nu beboede Egne, som kun udstrække sig kort, langs med selve Kysten. Deri Landet hvor det er beboet, gives megen Marmor af forskellig Farve, baade rød og blaa og grøn. Der er og i dette Land en Mængde af store Fugle, som i andre Lande vilde holdes for en stor Kostbarhed, nemlig hvide Falke, og de gives der i større Overflod end i noget andet Land, endskønt Landets Indbyggere ikke forstaar at benytte sig selv af dem.

Sønnen: I erindrede og det før i eders Tale, at der ikke gives nogen Kornavl i det Land, og derfor vil jeg nu spørge, hvoraf det Folk lever, som bor i Landet, eller hvor talrigt Folket er, eller hvad Slags Fødemidler det har, eller om det har antaget Kristendommen eller ikke.

Faderen: Der er kun faa Folk der i Landet, thi kun lidet af det er saa frit for Is, at det kan bebos, men det Folk er, dog kristnet, samt har baade Kirker og Lærere, men dersom det laa i Nærheden af andre Lande, vilde man have kaldt det en tredje Del af et Bispedømme; dog har de nu en Biskop for sig selv, thi andet kan ikke gaa an, formedelst den store Fraliggenheds Skyld som de er i fra andre Mennesker.

Men du ønsker at vide hvorved Folk lever i det Land, efterdi de ingen Kornavl har, saa lever Mennesket ikke af Brød alene; man fortæller at der i Grønland gives gode Græsgange; og der er gode og store Avlsgaarde, thi Folk har der en Mængde af Hornkvæg og Faar, saa at der laves meget

af Smør og Ost; deraf lever Menneskene for en stor Del, samt ogsaa af Kød og al Slags Fangst, som Kødet af Rensdyr, Hval, Sælhund og Bjørne; herved nærer Folk sig der paa Landet. — — —«

»Da du ellers talte om Landets Vejrlig, at du ikke ret kunde fatte, hvorfor det Land kunde kaldes vejrgodt, da vil jeg sig dig, hvorledes dette Land er beskaffent. De Gange som Uvejr kan indtræffe der, sker det med større Strængthed end paa de fleste andre Steder, baade ved Stormenes Voldsomhed og Heftigheden af Frost og Sne [Føhnen], men det onde Vejr varer der som oftest kun en kort Tid, og der gives lange Mellemrum, inden det kommer igen, endskønt Landet er koldt. Dette foraarsages af Isbjærgets Natur, da det idelig kaster fra sig en kold Luftning, som driver alle Uvejrsskyer bort fra dets Aasyn, og som oftest holder det Luften klar over sit Hoved. Dog maa dets nærmeste Naboer tidt undgælde dette, thi alle andre Lande, som ligger i dets Nærhed, modtager af det stærke Uvejr, idet alle de, som det driver fra sig selv med kold Blæst, kommer over dem. — — —«

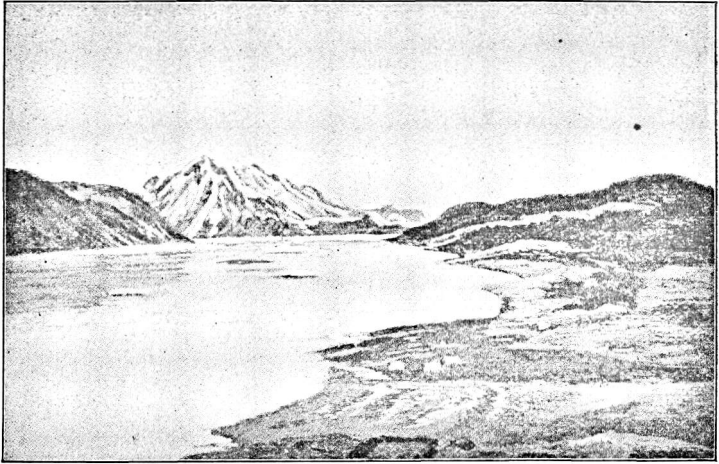
IV.

Oversigt over Koloniernes Historie.

Vedrørende Grønlands Opdagelse og Landets Bebyggelse har vi de bedst mulige Overleveringer fra Oldtiden, hvilke udelukker enhver Tvivl om, hvorledes det hele er gaaet til i Hovedsagen.

Are Frode giver i sin »Islænderbog« (Kap. 6) den ældste islandske Beretning herom. Ares Hjemmelsmand var hans egen Farbroder, Islænderen Torkel Gellisson; men en, »der selv fulgte Erik den Røde herhen«, havde fortalt ham det. Det er, saaledes som Professor Finnur Jonsson siger, »Førstehaandsmeddelelser vi her har om de ældste grønlandske Forhold«.

Et andet vigtigt Værk, hvoraf kan øses Efterretninger om Grønlands ældste Bebyggelse er »Landnamabok« (3: Bogen om Landnamene), der findes i forskellige Haandskrifter. Først og fremmest findes det i Haukr Erlendssons Samlingshaandskrift, Hauksbok, skrevet c. 1325. Det er en Sammenstøbning af to andre, nemlig af et Haandskrift af Styrmer den Frode († 1245) og et



Udsigt fra Brattahlid (Kagsiarsuk) over Eriksfjorden (Tunugdliarfik) mod Syd til Burfell (Igdlerfigsalik). (Eft. Tegn. af N. P. Jørgensen.)

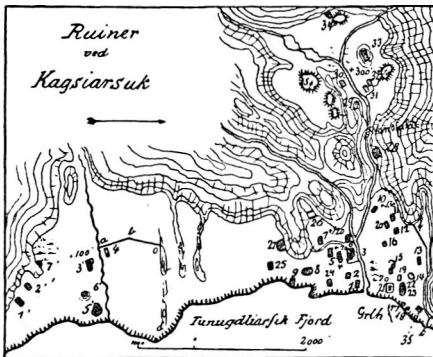
andet af den bekendte Historiker Sturla Tordarson († 1284), men begge disse har aabenbart øst af en og samme oprindelige Landnamatekst, der maaske ogsaa

har Torkel Gellisson som Hjemmelsmand.

Om Erik den Rødes første Undersøgelse af Landet hedder det:

»Den første Vinter var han paa Eriksø, nær Midten af den vestre (andetsteds staa »østre«, og dette er det sandsynligste) Bygd.

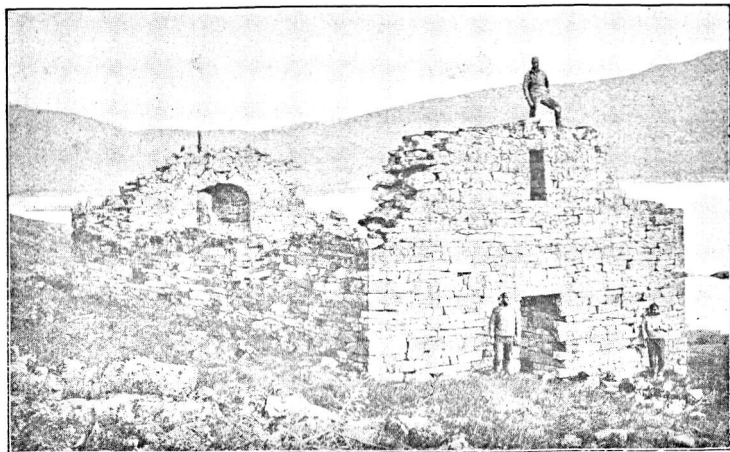
Om Foraaret drog han til Eriksfjord (nu Tunugdliarfik) og tog sig der Bolig. Han drog om Sommeren til den vestre Udbygd



Ruiner af Gaarden Brattahlid.

Paa jævntskraanende Terræn nærmest Stranden og paa begge Sider af en Elv ligger et Myr af Bygninger. Syd f. Elven ligger Boligen (Nr. 3), hvis Grundplan er gengivet nedenfor. Nord for samme er Kirken (21). Stalde ligger baade ved Kysten og højere til Fjælds ved en Sø. Folde findes der mange af. En Afbyggergaard ligger c. 1000 Alen Syd for Hovedgaarden.

og gav mange Steder Navne. Han var den anden Vinter i Eriksholme ved Hvarfsgnupa (ved Nunarsnit?). Men den tredje Sommer drog han helt Nord paa til Snefjæld og ind i Rafnsfjord. Da mente han at være kommen forbi Eriksfjordens Bund (rimeligvis drog han Nord paa ind i Ikersuak — videre ind i Sermilik, hvis Bund ligger for Enden af Tunugdliarfik, ligesom han i Syd naaede Rafnsfjord eller vore Dages Unartok). Da vendte han om og var den tredje Vinter i Eriksø foran Eriksfjordens Munding. Sommeren efter drog han



Kakortok Kirkeruin (den gamle Hvalsoerkirke), Grønlands smukkeste Nordboruin. (Eft. Fot.)

til Island og kom med sit Skib til Bredefjord, hvorfra han var afsejlet«. Hans Fredløshedstid var nu forbi. Som man vil have bemærket, opkaldte Erik den Røde de fleste Steder, hvor han havde boet, efter sig selv. Derved bevaredes Mindet om hans Bedrifter til Efterverdenen.

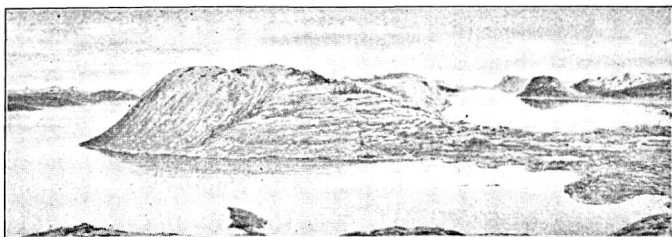
Det gjaldt nu for ham om at faa Kolonister til at tage Landet i Besiddelse, ellers var Opdagelsen uden større Betydning. Sagaen siger:

»Han kaldte Landet, som han havde fundet, Grønland, thi han sagde, at det, at Landet havde et godt Navn, vilde trække Folk dertil.

Erik var paa Island om Vinteren, men Sommeren efter drog han over for at bebygge Landet; han boede paa Brattahlid i Eriksfjord.

Saa siger kyndige Folk, at samme Sommer, som Erik den Røde drog ud for at bebygge Grønland, for 35 Skibe fra Bredefjord og Borgefjord, men kun 14 naaede derud; nogle drev tilbage og andre forliste. Det var (14) 15 Vintre, før Kristendommen blev ved Lov antagen paa Island (o: 985 eller 986); samme Sommer drog Biskop Fredrik og Torvald Kodransøn bort fra Island.

Følgende Mænd, som da drog ud med Erik, tog Land og Bosæde paa Grønland: Herjolf tog Herjolfs-



Igalikotangen mellem Igalikofjord (t. V.) = Einarsfjord og
Tunugdliarfik (t. H.) = Eriksfjord.
Ruiner af Bispesædet Gardar findes ved Igaliko (× angiver Stedet).
(Efter Tegning af N. P. Jørgensen.)

fjord [Amitsuarsuk]*), han boede paa Herjolfsnæs [Ikigait], Ketil: Ketilsfjord [Tasermiut], Rafn: Rafnsfjord [o: Unartok], Sølve: Sølvedal [indenfor Illua], Helge Torbrandson: Alptafjord [s. Sermilik], Torbjørn Glora: Siglufjord [Agdluitsok], Einar: Einarsfjord [Igaliko], Hafgrim: Hafgrimsfjord og Vatnahverfi (Øst for Igalikofjord), Arnlög: Arnlögfsfjord; men nogle drog til Vesterbygden (Godthaabsfjordene m. fl.). <

Som det af foransførte Sagauddrag fremgaar, bosatte Landnamsmændene i Grønland sig altsaa i to Omraader

*) Vi har anført de vedkommende grønlandske Navne fra Nutiden ved de Fjorde, hvis Identitet er fastslaaet.

eller Bygder: Østerbygden og Vesterbygden, der begge — som vi nu ved — laa paa Sydvestkysten af Grønlands Kyst, den ene østligt og sydligt, den anden vestligt og nordligt.

Østerbygden, der ifølge et gammelt Haandskrift samt andre Optegnelser omfattede 190 Gaarde, 12 Kirker og 2 Klostre, laa i Julianehaabs Distrikt, fra Egnen ved Kap Farvel til den nuværende Boplads Tigsaluk Nord for Arsukfjorden.

Mellem Vester- og Østerbygden var 6 Dages Roning, og her fandtes en i Hovedsagen ubeboet Strækning (fra Tigsaluk til Ameralikfjorden).

Vesterbygden laa hovedsagelig i det nuværende Godthaabs-Distrikt. Der fandtes 90 Gaarde og 4 Kirker. Talrige Ruiner af Nordboernes Gaarde bevidner dette.

Længe var man ikke ganske klar over, hvorledes de fundne Ruiner skulde tydes; men i vore Dage, efter at danske Ekspeditioner har opmaalt og udgravet Ruinerne, er der ikke længer nogen Tvivl.

Fæster man Blikket paa foranstaaende Kaart, vil man se, at Størstedelen af de 190 + 90 Gaarde, ialt 280, er fundne.

Derved er Øster- og Vesterbygdens Beliggenhed bleven endelig afgjort, ja man har endog med stor Sikkerhed kunnet finde de Fjorde, hvis Benævnelse man kender dels gennem Sagaerne, dels af Ivar Baardsøns Fortegnelser. Ovenfor har vi allerede antydnet, hvor de i Sagaerne omtalte Landnamsmænd bosatte sig.

Kolonisterne indrettede sig Gaarde i de dybe Fjorde paa Grønland og søgte Erhvervet ganske som paa Island med de Forandringer, som de noget forskelligartede Naturforhold frembød. De byggede Huse af lignende Art som i Moderlandet, holdt Køer, Faar, Geder og Heste, dertil drev de Sæl- og Hvalfangst samt Fiskeri, navnlig i de lakserige Elve, men ogsaa i Fjordene og paa Havet, ligesom Jagt paa Rensdyr, Harer, Bjørne o. s. v. gav et

godt Resultat, saa Eksistensbetingelserne langt fra synes at have været saa haarde som man maaske skulde tro.

Store indhegnede Hjemmemarker, der er oversaaede med Ruiner af Beboelseshuse, Stalde og Folde, ses endnu mange Steder, saaledes som vi nedenfor udførligere skal omtale.

Til at begynde med var der adskillige hundrede Mennesker, bestaaende af de indvandrede Høvdinge med Husstand og Trælle, men mange frie Mænd kom senere til. Befolkningen har antagelig mindst været c. 2000 Mennesker i Nordbotidens Slutning, naar man gennemsnitlig paa hver Gaard regner 10 Mennesker.

Paa Bispesædet Gardar var en Domkirke, indviet til St. Nikolaus, med smaa Korsarme, og hvis samlede Længde var 25 Meter. Den var bygget af store, røde Sandstensblokke; kun Grunden er endnu tilbage, men i de nærliggende Grønlænderhuse ses store Sten, der er bortslæbte fra Murene.

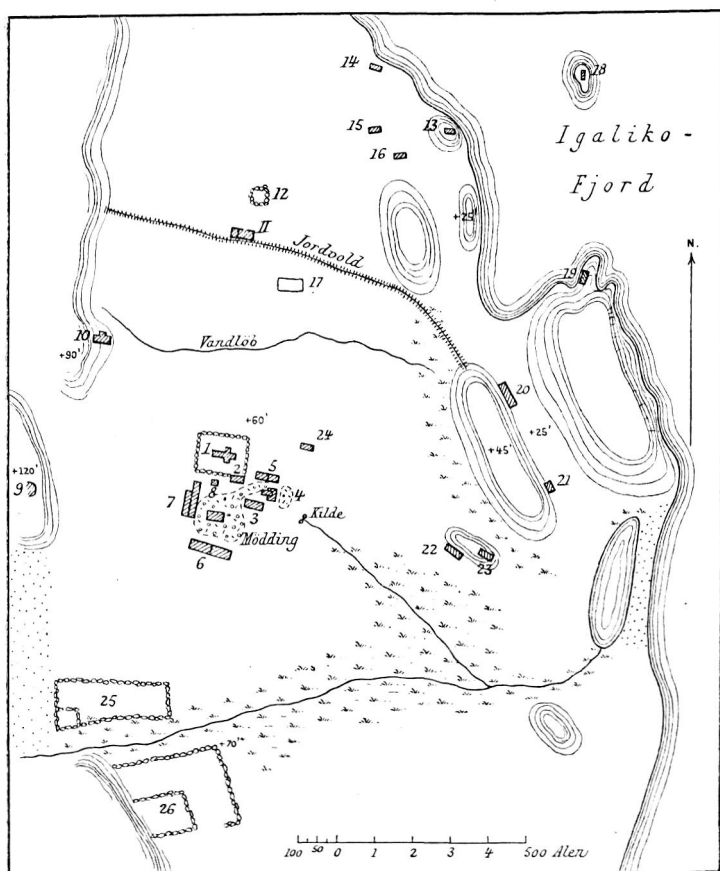
Paa Grønland blev Kolonisterne snart enige om at ordne deres Samfund ganske som paa Island. Grønlands Forfatning blev da ligesom der en republikansk-aristokratisk.

Man antog i Hovedsagen de islandske Love, og en Laugmand (eller Lovsigemand) forestod Rettergangen.

En Gang om Aaret samledes Folk paa Tinge ved Gardar (det nuværende Igaliko) for at høre Lovene oplæse og for at Rettergangen kunde ske Fyldest.

Erik den Røde, som jo havde opdaget Landet og hidført Kolonisterne, havde vel næppe noget Herredømme i egentlig Forstand over de andre Storbønder, men han og hans Slægt æredes stedse som de ypperste Mænd i Landet og derigennem vedligeholdt de deres Indflydelse.

Kun kort Tid varede den Periode, i hvilken de grønlandske Nordbokolonister vedblev at være Hedninger. Allerede Aar 1000, samtidig med at Kristendommen blev indført paa Island ved en Parlamentsbeslutning paa Altinget, blev den efter en Del Modstand antaget paa Grøn-



Ruiner af Biskopssædet Gardar (nu Igaliko) i Einararfjorden
(Igalikofjorden).

Gaarden har ligget paa en flad Slette ved Stranden; mod Vest hæver Fjældene sig lige overfor Hjemmemarken, der mod Nord er skærmet af en Jordvold og mod Syd begrænset af et lille Vandløb.

Midt paa Hjemmemarken ligger Korskirken (1) med Kirkegaard, tæt ved Boligkomplekset (4), omgivet af store og smaa Indhuse (2, 3, 8, 24) samt store Stalde til Køer, Heste og Faar (?) med tilhørende Hølader (5, 6, 7). De er omgivet af Køkken- og Staldmøddinger. En Kilde findes i Nærheden af Boligen.

Andre Udhuse, mest Faare-(Gede-)Stalde, findes længere borte paa og ved Hjemmemarken (21, 22, 23), hvor der ogsaa ses de karakteristiske mindre aabne Faarefoldene (9, 10, 11, 12, 17). Nogle mindre Huse eller Folde ses udenfor Tunet (13, 14, 15, 16). Mægtige Indhegninger, omgivet af Stendiger, vidner om, at Faare- og Gedeholdet har været meget stort (25, 26). — Ved Landingspladsen ses Rester af et Oplagshus (19), et lignende, bygget af mægtige Blokke op til en lav Fjældvæg (20), har rimeligvis været noget lignende. Paa et Skær i Bugten (18) findes et i to Rum delt Oplagshus. (Efter Opmaaling af G. Holm og Forf.)

land, efter at Lejf Erikssøn, der var bleven døbt i Norge, havde virket herfor.

Erik den Røde holdt dog længe fast ved sin gamle Tro. Maaske blev han aldrig døbt.

Nordboerne i Grønland søgte straks efter at de havde nedsat sig der at udvide Horisonten, aabenbart baade for at tilfredsstille deres Trang til eventyrlig Færd og for at finde nye Erhvervsmuligheder. Ikke blot opdagede de Vinland paa Nordamerikas Fastland — altsaa i sydlig Retning; men de foretog Farter mod Nord langs Grønlands Vestkyst, maaske helt op i Melvillebugten og



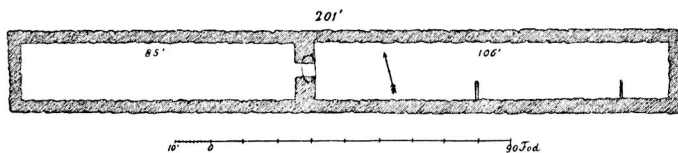
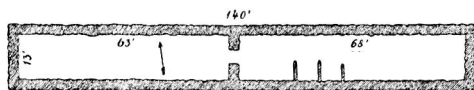
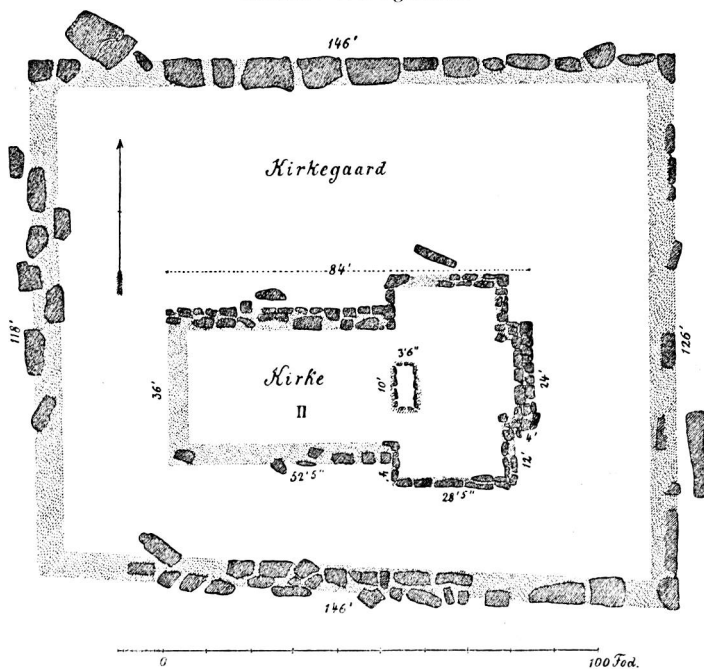
Igaliko. — Parti af en af de store Indhegninger (25. 26).
(Efter Fotografi af K. J. V. Steenstrup.)

til Sundene mod Nord og Nordvest, ligesom de vedligeholdte Sejladsen direkte med Norge (selvfølgelig ogsaa med Island). Første Gang dette vides at være sket, var da Erik den Rødes Søn Lejf i Aaret 999 drog direkte fra Grønland til Norge. Her blev han, som omtalt, døbt og opholdt sig Vinteren over hos Kong Olaf Tryggvasøn. Næste Aar fik han en Præst med og sejlede hjemad til Grønland for at forsøge at faa

Indpas for Kristendommen. Han holdt rimeligvis den direkte Kurs til Sydspidsen af Grønland, men blev forsat ud af denne og drev længe om i Havet »og traf paa Lande, hvis Tilstedeværelse han før ikke havde kendt; der var selvsaaende Hvedeagre og Vintræer groede, der var ogsaa Masurtræer og de tog med sig Prøver paa alt dette, nogle Træer saa store, at de kunde bruges til Huse«.

I samme Efteraar kom han hjem til Grønland, hvor Opdagelsen af dette »Vinland« selvfølgelig vakte stort Røre. Straks vaagnede Lysten til at udforske det, og der udgik allerede i Aaret 1001 et Opdagelsestogt dertil under Lejfs Broder Tørstein. Selv Erik den Røde

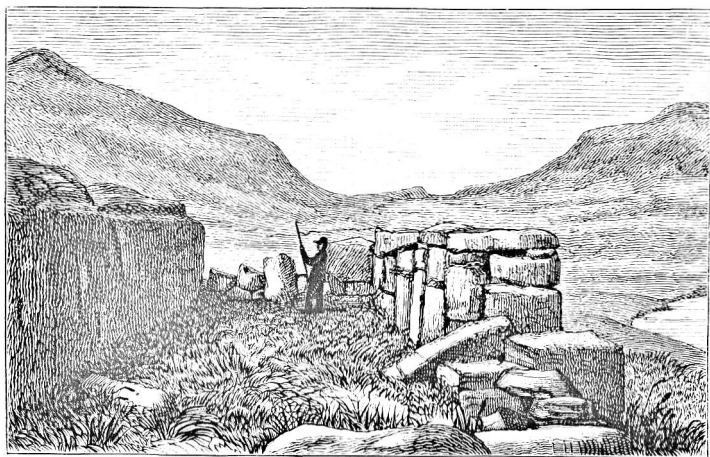
Ruiner fra Igaliko.



Igaliko. — Overst Kirke med Kirkegaard (dens Areal er 2000 □ Meter),
 nederst to store Kostalde med Baasesten. I den ene Ende er Hølade.
 (Efter Opmaaling af Forf.)

var med; men Toget mislykkedes og man vendte hjem. I Aaret 1003 udgik et nyt Tøgt under Torfinn Karls-efne med 3 Skibe og 140 Mand. Ekspeditionen vendte først hjem efter at have opdaget og besejlet en Del af Nordamerikas Vestkyst, saaledes »Helluland« (Labrador?), Markland (New Foundland?) og Vinland (Nova Scotia?), hvor de overvintrede to Gange for sluttelig at naa hjem i Aaret 1006, alene med det ene af Skibene.

Islandske Kilder nævner intet paalideligt om senere Kolonisationsforsøg i Vinland. Dog er der Mulighed



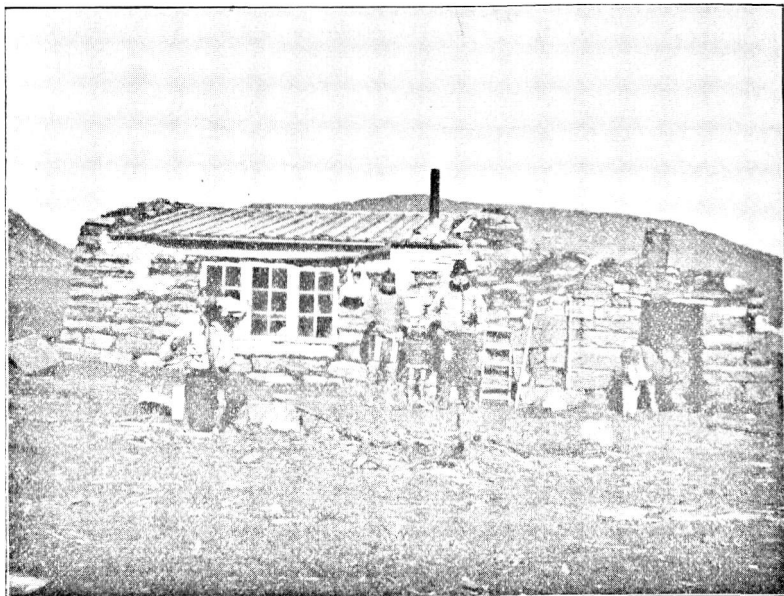
Igaliko. — Ruin Nr. 20. (Efter Tegning af Th. Groth.)

for, at der har været senere Samkvem med de opdagede Lande.

Mindet om Vinlandsfærdene bevaredes i Sagaerne paa Island og Grønland; men i Europa kendte man næppe noget til den nye Verden.

Ogsaa imod Nord færdedes de dristige Sømænd fra Kolonierne i Grønland, hvorom Fundet af en lille Runesten i en Varde paa Øen Kingigtorsuak ($72^{\circ} 55' 20''$ n. Br.) vidner, foruden at de skriftlige Overleveringer beretter, at Nordboerne hver Sommer for Fiskeriets Skyld foretog meget lange og meget besværlige og farefulde Rejser langs

Kysten mod Nord til et Sted der kaldtes Greipar («det er Grønlands yderst boende»). Her plejede de at opholde sig i længere Tid (Norderseta) for at fange Hval og Sæl, ligesom de her samlede en Mængde Drivtømmer, som de bragte med hjem. Dette sidste var navnlig af stor Betydning, da Gavntømmer ikke groede i Kolonierne, hvor der kun voksede Krat af Birk og Pil.



Igaliko. — Grønlanderhus, bygget af Sten fra Nordboruinerne.
(Efter Fotograf af K. J. V. Steenstrup.)

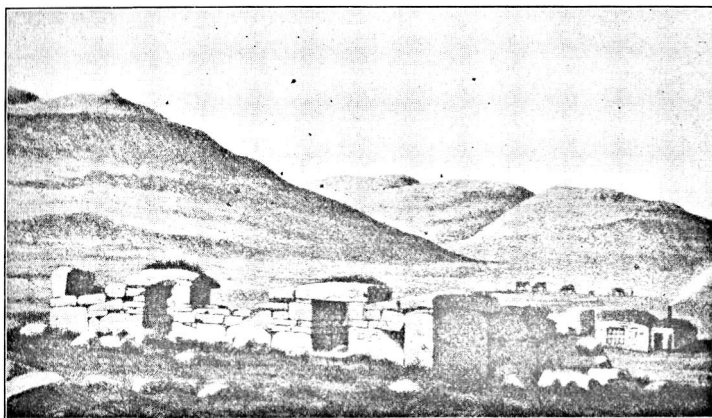
Den mærkeligste af alle de gamle Grønlanderes kendte Opdagelsesrejser mod Nord foregik i Aaret 1265 eller 1266, da nogle Præster afsendte et Skib, der sejlede ud fra Krogsfjordsheden og naaede en meget nordlig Bredde, maaske Indløbet af Smiths Sund eller Jones Sund.

Samtidig med, at Grønlanderne saaledes gik paa Langfart til fjærne Egne i Isregionerne, søgte de at vedligeholde Forbindelsen med deres oprindelige Hjemstavn og med Norge. Til sidstnævnte Land foregik næsten al

Sejlads, navnlig efter at Kolonierne i Grønland i Aaret 1261, samtidig med Islænderne, havde givet sig under den norske Konge Hakon den Gamle. Denne Forbindelse var en Livsbetingelse for »Grønlænderne«.

Udeblev Handelsskibet var man ilde stedt, thi Korn, Jærn og meget andet, som var uundværligt, maatte hentes fra Norge. Men som oftest maatte man undvære Korn.

Livsvilkaarene i Grønland blev i det hele taget tarvelige for Nordboerne. De Mennesker, som levede her, af-



Igaliko. — Ruin Nr. 2, bygget af store, røde Sandstensblokke med 2 overdækkede Indgange.

(42' lang, 19' bred. Muren 5' 3" høj og 4' tyk.)

I Baggrunden ses et Grønlænderhus, bygget af Sten fra Nordboruinerne.
(Efter Tegning af Th. Groth.)

stænget fra den øvrige Verden, var dog yderst nøjsomme og haardsføre, men efterhaanden som Samkvemmet med Moderlandet og Norge i Tidernes Løb indskrænkedes og Kolonierne hverken materielt eller aandeligt fik nogen Paavirkning, blev deres Modstandskraft mindre, og Befolkningen gik tilbage i enhver Henseende. .

Uden videre Rystelser og uden at der spores nævneværdige Begivenheder var den grønlandske Fristat vedbleven at bestaa til den kom under Norge; men fra nu af gik det tilbage. Afstanden og Skibsfartens Farlighed i Forbindelse med at Handelen blev gjort til et konge-

ligt Monopol, saa at kun »Knarren«, Kongens eget Skib, maatte besejle Landet, bevirkede, at Forbindelsen med Omverden blev indskrænket i den Grad, at der ofte var mange Aar mellem et Skibs Ankomst, navnlig naar »Knarren«, som det ofte hændte, forliste.

Fra Midten af det 14. Aarhundrede var Nordboerne i Grønland omtrent afskaarne fra al virksom Hjælp af det Land, der burde have støttet dem i deres ulige Kamp mod Naturen og mod de Indfødte eller »Skrællingerne«, som netop nu begyndte at forulempe Nordboerne.

V.

Gaardene.

Vi har gennem tidligere Afhandlinger*) givet en Beskrivelse af Nordboens Gaarde paa Island og skal nu gøre Rede for de grønlandske, der, efter de Undersøgelser at dømme, som jeg har foretaget i 1894 og 1903 paa Grønland, ganske ligner de islandske, hvilket man jo iøvrigt kunde vente.

I »Meddelelser om Grønland«, 16de Hefte, og »Geografisk Tidsskrift«, 17de Bind, har jeg gjort nærmere Rede for Ruinerne.

Nordbogaardens Beliggenhed i Grønland har selvfølgelig fornemmelig været afhængig af, hvorvidt der paa Stedet kunde indrettes en gødet Hjemmemark (Tún), ligesom det maatte tilstræbes, at der i Nærheden fandtes Græs og Foder i tilstrækkelig Mængde til Kreaturerne. Det har aabenbart ogsaa spillet en meget væsentlig Rolle, hvorvidt der har kunnet skaffes nogenlunde let Forbindelse med Omverden.

Var nu et saadant Sted til Rede, gjaldt det der at opføre de nødvendige Bygninger, først og fremmest Beboelseshus til Mennesker og Stalde til Husdyr.

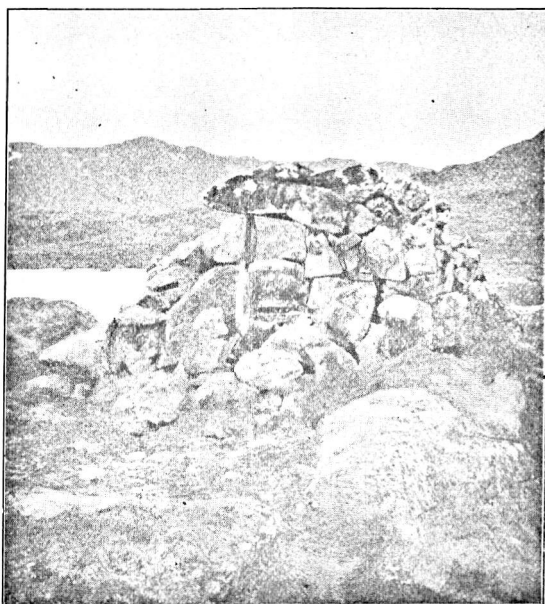
*) Bl. a. 1) Fortidsminder og Nutidshjem paa Island.

2) Gennem affolkede Bygder paa Islands indre Højland.

3) Gennem afsides Egne paa Island osv.

Det Bygningsmateriale, som Nordboerne har haft til deres Raadighed i Grønland, bestod fornemmelig af Sten og Jordtørv. I Almindelighed synes Stenene ikke at have været kløvede til Brug — det er de naturlige, større og mindre Stenblokke, som har været anvendte og som maatte udsøges til det bestemte Brug, der var for dem.

Hvor der nu i Nærheden af Ruinerne har været Sten-

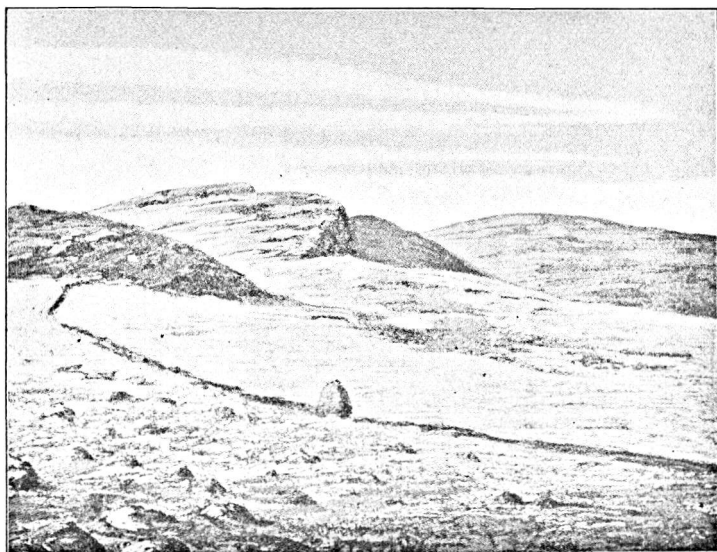


Nordboruin (Forraadshus) fra Østerbygden.
Udhus bygget alene af Sten med Dør i Gavlen.
(Efter Fotografi af Pastor P. Vibæk.)

arter, som ved Nedstyrtning og Forvitring kløvede i nogenlunde skarpe Flader, har det været forholdsvis let at udsøge Sten, som der var Brug for. I de Egne hvor den røde Sandsten findes, som f. Eks. i Tunugdliarfik-fjorden har det været muligt endog at bygge Mure med nogenlunde vandrette Fuger, ligesom der, hvor der findes Granit, som kløver i skarpe Flader, har været udmærket Bygningsmateriale.

Paa Steder, hvor slige Stenarter ikke fandtes, har man maattet nøjes med mindre godt Materiale, som ikke kunde give samme Stabilitet.

I Godthaabsdistriktet findes langt fra saa gode Bygningsmaterialier af Sten; derfor har Husene i Vesterbygden i højere Grad været opførte af Græstørv og Jord, end i Julianehaabs-Distriktet, hvorfor de der er mere sammenfaldne.



Nordbogaard i Eriksfjorden (Tunugdliarfik) med Tungærde, som hegner Hjemmemarken. (Efter Skitse af Forf.)

I et Land som Grønland, hvor Kuldens og Blæstens Virkninger var saa følelige og hvor der væsentlig intet andet Bygningsmateriale fandtes, naar undtages lidt Drivtømmer og Birketræ, maatte Anvendelsen af Stenmure med Tætning af Jord eller Græstørv have sine Fordele, særlig i Beboelseshuse og Stalde til Køer, Faar, Geder og Heste, hvor det gjaldt om at skaffe lune Rum. I mindre Grad maatte Nødvendigheden af et sligt Tættemiddel kunne ventes at fremtræde i Huse, der var bestemte til Opbevaringssted for Forraad, Lev-

nettsmidler og Hø til Kvæget eller til Vinterforraad som Spæk, Fisk, Huder, Skind osv. Mellem Ruinerne i hver Gruppe findes da ogsaa Størstedelen at have været opførte paa førstnævnte Maade, hvorfor de er meget sammenfaldne; medens et færre Antal Udhuse enten slet ikke har haft nogen Tætning mellem Stenene eller i alle Tilfælde i saa ringe Mængde, at det nu vanskelig lader sig erkende. Den sidstnævnte Art Huse er de bedst bevarede og dem, der først falder i Øjnene, naar man kommer til en Ruingruppe. Foruden Huse findes en Del Indhegninger, som oftest opført af Sten alene; disse har forlængst været anerkendte som Kvægfolde. Endelig træffes nogle Gærder opførte af Jord eller af Jord og Sten omkring Hjemmemarkerne.

Selv om Ydervæggene i Husene nu kunde opføres af Sten og Græs- eller Jordtørv, maatte man dog bruge en stor Del Tømmer til det Indvendige og til Taget.

Noget lidt Træ groede i selve Landet, en Del Drivtømmer opsamledes ved Kysterne i Nærheden af Kolonierne, andet skaffede man sig, som vi har hørt, paa de lange Sommerfarter mod Nord, maaske hjemførte man ogsaa i enkelte Tilfælde Træ fra Vinland, ligesom man, naar Forbindelsen til Søs blev opretholdt, kunde faa Træ indført fra Norge.

Ved Udgravningerne i Hustomterne i Grønland er der fundet en Del Trækul, hvorved man er blevet i Stand til at bestemme nogle af de Træsarter, der har været anvendte som Gavntræ.

Prøver af disse er blevne bestemte af D'hr. Professor, Dr. phil. Rostrup og Professor, Dr. phil. E. Warming. Det viser, at der har været brugt Birk, fornemmelig fra Landet selv, og Naaletræ, af hvilket en Del sikkert er Fyr, andet maaske Gran, hvoraf noget rimeligvis er indført.

Ruingrupperne omfatter fra nogle faa til over en Snes spredt liggende Huse, som Regel alle beliggende paa en Hjemmemark (Tún), der i sin Tid var gødet.

Blandt Ruinerne skelnes et Boligkompleks, der

ligger ved fersk Vand (i Reglen en Elv) paa et saavidt muligt tørt Sted, og hvis Gaarden ligger ved en Fjord, da ikke for langt fra Landingsstedet.

Omkring Boligkomplekset grupperer de øvrige Bygninger sig da saaledes: Nærmest Boligen findes i Reglen nogle mindre Huse, der har været knyttede til den som Forraadshuse.

Sammesteds træffes en Stald til Malkekvaaget, som det jo gjaldt om at have nær for Haanden. Til Stalden er almindelig knyttet en Hølade, i Reglen i umiddelbar Forlængelse af samme. Nærmere eller fjærnere ses andre Stalde, sikkerlig til Køer, Heste, Faar og Geder, hvortil knytter sig Hølader eller Høgaarde (indhegnede firkantede Pladser, hvor Høet har staaet under aaben Himmel, mulig foroven dækket af Græstørv).

Hertil kommer endelig store og mindre Kvægfold, hvilke baade træffes paa Hjemmemarken og i Nærheden op ad Fjældsiderne eller længere borte paa fjærnere Græsgange.

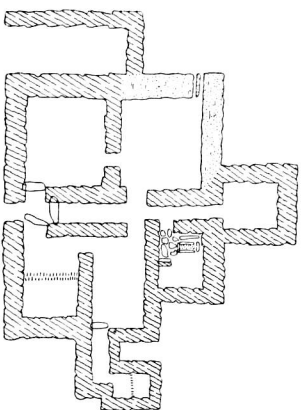
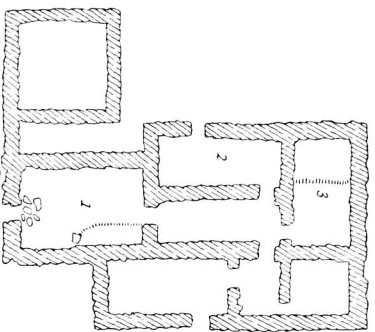
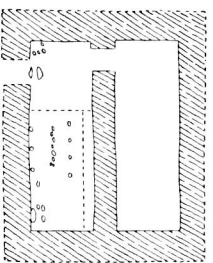
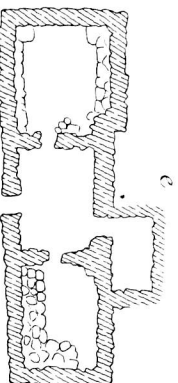
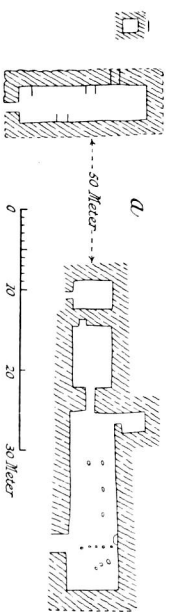
Ved meget fjærne Græsgange ses ofte mindre Huse, der muligvis er Sætre.

I det hele taget tyder alt paa, at Nordboerne i Grønland havde indrettet sig ganske paa samme Maade som i deres Hjemland Island.

Boligerne ligner ganske de gamle islandske omtrent som de har været brugte og endnu mange Steder bruges den Dag i Dag paa Island.

De findes, hvad Grundplanen angaar, i de samme Variationer som dersteds, lige fra den ældste Form, hvor de tæt sammenstillede Beboelseshuse (Stofa, skáli, eldhús, matbúr osv.) staar Side om Side paa én Linie med Gavlene mod hinanden — og ofte med Udbygninger paa Bagsiden — til den senere Udvikling, hvor de som Regel staar med Gavlene frem mod Fronten, grupperede i to til tre Rækker bag hverandre og paa begge Sider af en Midtergang.

Desuden findes andre Variationer, som dog i det væsentlige nærmer sig til de omtalte Typer.



0 5 20 30 Meter

c



0 5 20 30 Meter

d

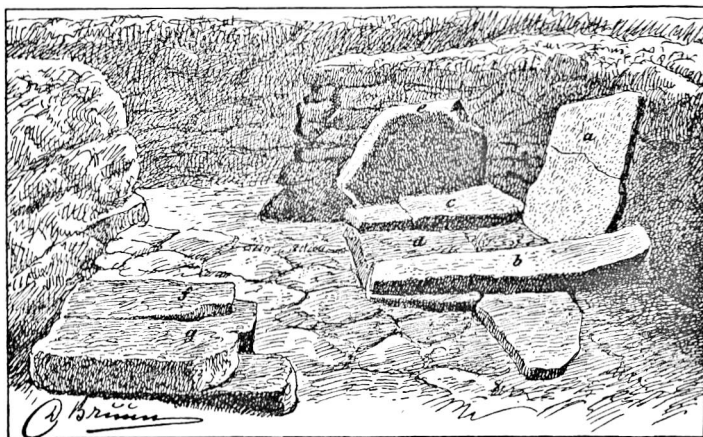


Konst. Type 280

Grundplan af Beboelseshuse m. m. paa Island og Gronland. — a. Beboelseshus og Stald paa Gaarden Askakstunga hin innri i Tjorsadal paa Island. b. Erik den Rodes Gaard Erikssid i Hufkadal paa Island. c. Erik den Rodes Gaard »Brathild« i Erikstjond i Gronland. d. Gaard ved Tasusak (Sernitstjond) i Gronland. e. Gaard i »Erikstjond« (v. Nunasarnak i Tunngdharth). (Ht. Opn. af Fort.)

Væggene har næppe været højere end godt Mandshøjde, de er opførte af Græstørv og Sten, som oftest i vandrette Lag, men stundom, som paa Island, i zigzagformede Mønstre, hvorom enkelte Ruiner afgiver Vidnesbyrd.

I Reglen har Gulvet været af faststampet Ler eller Grus. Ildstederne i Stuerne har været dybe forsænkede Huller, omgivne af Randsten eller de har været anbragte paa flade Sten.



Ildhus med Arnested i en Nordbogaards Beboelseshus (Fig. d foreg. Side) ved Tasiusak i Julianehaabs Distrikt.
(Efter Tegning af Forfatteren.)

Ligesom i de gamle islandske Ildhuse (Køkkener) ser man Væggene om Ildstedet skærmede af store flade Sten.

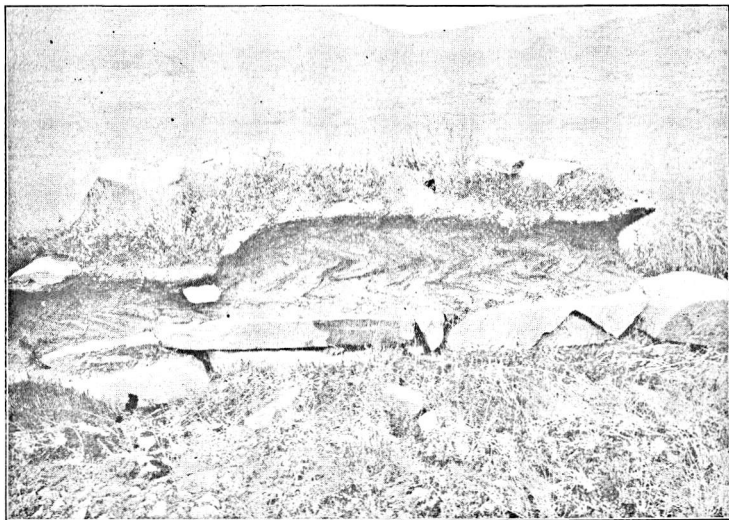
Langs Væggene i Rummene er truffet Forhøjninger, der aabenbart har været Bænke- og Sovepladser.

At man har været omhyggelig for ikke at faa Fugtighed i Husene, kan ses af de Afløbsrender, som enkelte Steder findes. Tagene har vistnok været dannet af Græstørvlag over Sparreværk.

I dette har formentlig Lys- og Røgaabningerne siddet paa samme Maade som i de islandske og færøiske Røgstuer. Saadanne Tagaabninger omtales i »Fostbrødre Saga«.

Lige i Nærheden af Boligerne, ja ofte tæt sammenstillede med disse, ses nogle smaa firkantede Bygninger, der dels har været Opbevarings- eller Forraadsrum (úti-búr) eller Smedje (smiðja); sammesteds findes ogsaa store Køkkenmøddinger med Aske, Affald og Dyrknogler.

Her og i Boligerne er fundet en Mængde Rester af store og smaa Madkar af den bløde Væg- eller Klæbersten, der fandtes i Landet; flere af disse Stykker har siden været

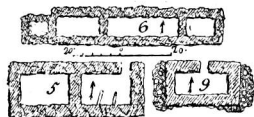
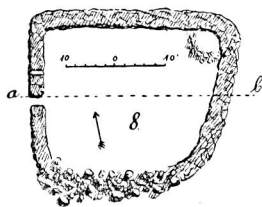
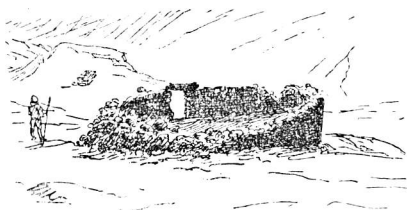
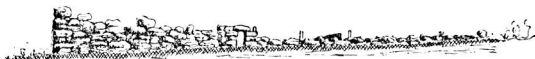
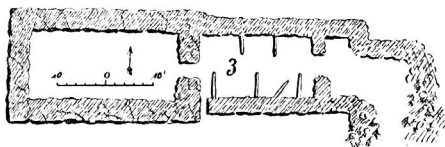
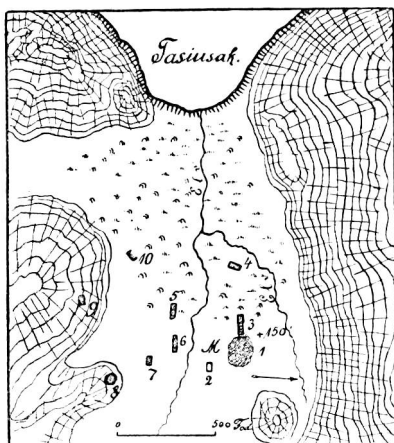


Væg i et Nordbo-Beboelseshus, opført af Jordtørv paa en Undergrund af Sten. Græstorven har været lagt i Zigzaglag, som det kendes fra Island, hvor denne Bygningsmaade benævnes Klömbruhnaus-lag.

(Efter Fotografi af K. J. V. Steenstrup.)

gennemhullede og er aabenbart bleven benyttede som Vægtsten for Væve, saaledes som de kendes fra Fund i Norge og paa Island, mulig til Sænkesten for Garn.

Foruden slige Oldsager er der i og ved Hustomterne fundet en Mængde andre Genstande, som Jærnkniive, Jærnsøm og Nagler, nogle Spillebrikker af Ben, Spindesten, Kværnsten, Redskaber af Ben osv., hvilke giver Oplysning om, at det daglige Liv har formet sig simpelt og ensformigt. Flere af Vægstenstykkerne har Bomærker, og i nogle Til-



Østerbygden. — Ruiner af en middelstor Nordbogaard inderst i Tasiusak i nordre Sermilikfjord i Julianehaabs Distrikt.
(Efter Tegning og Opmaaling af Forf.)

Fund fra Nordbotiden i Grønland (i Nationalmusæet).



Ligsten af Granit fra Kirkegaarden ved Ikgait, $1\frac{3}{4}$ Al. lang. Indskriften lyder: Her hviler Hro(ar?) Kolgrimsson,



Runeligsten fra Kirkegaarden ved Igaliko (Domkirken) af en tynd, rød Sandsten, 1 Al. $15''$ lang, $14''$ bred. Paa dansk lyder Indskriften: »Vigdis M's Datter hviler her. Gud glæde hendes Sjæl.»

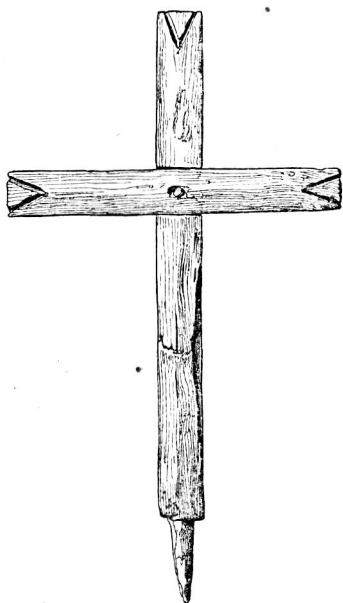


Vægstensstykke med indskaaret Menneskehoved fra Kagsiarsuk i Igalikofjorden. 10,4 Cm. lang.

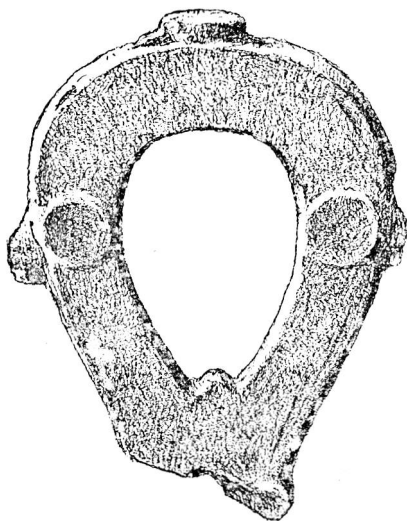


Blyplade, forestillende Kristus paa Korset. 4,2 Cm. bred, 4,8 Cm. høj.

Fund fra Nordbotiden i Grønland (i Nationalmusæet).



Trækors af Fyr fra en Nordbograv
paa Kirkegaarden ved Ikgait.
30,5 Cm. lang.



Stykke af Metalbøjlen til en Kirkeklokke fra
Igaliko (Domkirken). 21,7 Cm. høj.

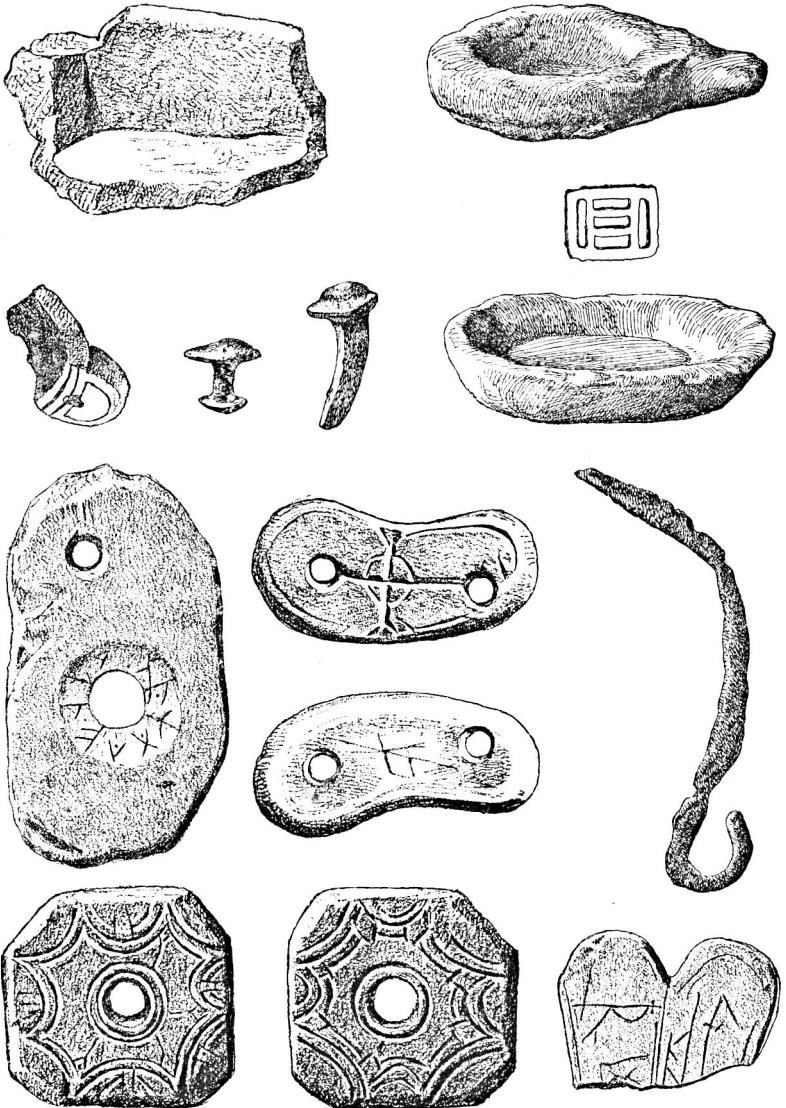


Ornamenteret Vægsten.
12 Cm. lang, 3 Cm. tyk, sodet paa Overfladen.



Brudstykke af en ornamenteret Stenskive, som har været 16,9 Cm. i Tværmaal.
Bagsiden er glat. Rimeligvis at en Haandkværn; fra Igaliko.

Fund fra Nordbotiden i Grønland (i Nationalmusæet).



Husgeraadskar, Vægtsten til Væve, Spindesten m. m. alt af Vægtsten — samt Jærnnagler og et Stykke af et Jærnhaandtag til en Gryde.

Fund fra Nordbotiden i Grønland (i Nationalmusæet).



Benkam (12,5 Cm. l.), 2 Spindesten, den ene med Runer (Olav) (c. 1 Cm. høj),
 2 Knive af Jærn, den ene med Benskaft (10 Cm. l.) — Klædning af Uld fra en
 Grav (1 Meter l., Ærmerne er særskilte Stykker Tøj. I Siderne er indsat Kiler).

Hvæssten (15,5 Cm. l.). Spillebrik. Glasperler (2 Cm. i Diam.).

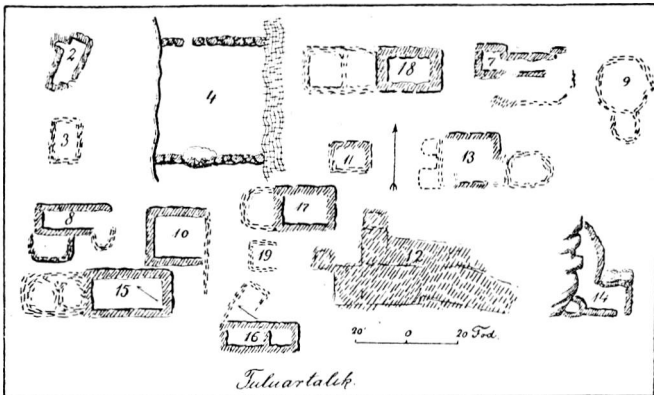
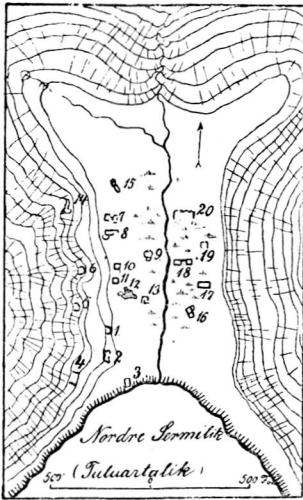
fælde Runer, samt simple Streg- og Cirkelornamenter; kun nogle faa Stykker er pynteligere ornamenterede med romanske Ornamenter, men det hele vidner om, at Kunsten har staaet paa et tarveligt Standpunkt.

Udhusene skal vi senere komme tilbage til.

Til Forstaaelse af Gaardens Indretning og den paa sine Steder ikke ringe Bedrift, skal vi anføre nogle Eksempler paa de forefundne Gaarde:

En middelstor Nordbo-gaard inderst i Tasiusak i Sermilikfjorden (Julianehaabs Distrikt) ved en lille Vig, c. 400 Alen fra Stranden og c. 150' over Havfladen, paa begge Sider

af et Vandløb. Lige N. for Ruinerne hæver sig en stejl Fjældvæg, der er bedækket med tæt Pilekrat, ligesom der paa Fjældafsatser findes godt Græs.



Østerbygden. — Ruiner af en middelstor Gaard ved Tuluartalik i en Bugt i nordre Sermilik i Julianehaabs Distrikt.
(Efter Opmaaling af Forf.)

Jordsmonnet omkring Ruinerne og mellem disse og Tasiusak er sumpet og dækket af et tæt Pilekrat, gennem

hvilket det lille Vandløb med sine Tilløb forgrener sig. Selve Ruinerne ligger dog tørt.

Paa Gaarden har øjensynlig været holdt baade Køer (10 til 15) og Geder eller Faar, mulig begge Dele.

Nr. 1 er den sammenfaldne Tomt af Beboelseshuset med foranliggende Køkkenmødding. Nr. 2 et lille Hus knyttet til Boligen. Nr. 3 en Stald, i hvilken man finder Baasene afmærkede af flade Baasesten samt en dertil hørende Hølade i Bygningens anden Ende. Nr. 4 Udhus. Nr. 5 Stald med Baasesten og tilhørende Hølade i den anden Ende af Huset. Nr. 6 Gede- eller Faarestald, delt i 3 Rum, med et lille Indelukke ved den ene Ende. Det ene Rum har rimeligvis tjent som Hølade. Nr. 7 og 9 Forraadskamre. Nr. 8 Gede- eller Faarefold. Nr. 10 Hølade.

En middelstor Gaard ved Tuluartalik i en Bugt paa Nordre Sermilikfjord (Julianehaabs Distrikt). Her ses 20 Ruiner. De ligger i en c. 7—800 Alen lang Dal, hvis Bredde er 3 à 400 Alen. Dalen stiger jævnt ind imod dens inderste Ende, hvor dens Bund er c. 100 Fod over Havfladen. Her deler den sig i to korte stejle Dale. To smaa Elve, der kommer fra Fjældene, forener sig her, men forsvinder om Sommeren tildels i det sumpede vaade Jordsmon.

Paa Dalens Vestsakraaning ligger øverst 6 Faare- eller Gedefolde, bygget af Sten alene (1, 2, 4, 5, 6 og 14), de tyder paa at Gaardens Bestand hovedsagelig har været Geder og Faar.

Nr. 4 er en større Indhegning paa en Klippeafsats c. 100' over Havet. Mure af Sten danner de to Sider, den tredje er Klippevæg og den fjerde begrænses af Afgrunden. Dimensionerne er 32 × 24 Skridt. Murhøjden 3—4 Fod.

Lavere nede ligger flere Bygninger, bl. a. et Beboelseshus med Mødding (Nr. 12) og tilhørende Forraadshuse (10 og 11). Til de mange smaa Folde, hvortil Adgangen er ret vanskelig, svarer formodentlig en Del Smaastalde til Vinterbrug, hvortil er knyttet Hølader eller Høgaarde (7, 8, 13, 15, 16, 17 og 18).

Nr. 9 er en Malkefold (Skillesti) for Geder eller Faar af den fra Island bekendte Slags. Nr. 20 er en stor 130' lang og c. 70' bred Firkant, der er aaben paa den ene Længdeside. De overgroede Sten, der danner Gærdet, er nedsunkne i det bløde sumpede Terræn. Den har sikkerlig været brugt som Malkefold, saaledes at der paa den nu aabne Side har været anbragt forskydeligt Hegn.

Vegetationen er nederst Mos og Krækkebær, højere oppe Pilekrat, lidt Birk og Græs. Muldlagets Tykkelse er c. 5 Tommer.

Som Eksempel paa en af de største Gaarde skal vi nævne det gamle Bispesæde Gardar ved Igaliko, hvoraf Grundplan og Tegninger allerede er givne, og af hvilke det vil fremgaa, at der — at dømme efter Kostaldenes Størrelse — holdtes mindst 100 Køer foruden en stor Mængde Faar (Geder).

Endnu til Slutning skal vi fremstille for Læserne Gaarden »Under Høfde« (nu Kagsiarsuk) i Østfjorden (nu Igalikofjordens østre Arm).

Beliggenheden passer udmærket til Navnet: I Læ af en ud til Fjorden gaaende Fjælddryg (Høfde) ligger Gaardens Huse ved en Elv. Fjordbunden, hvori denne udmunder, er



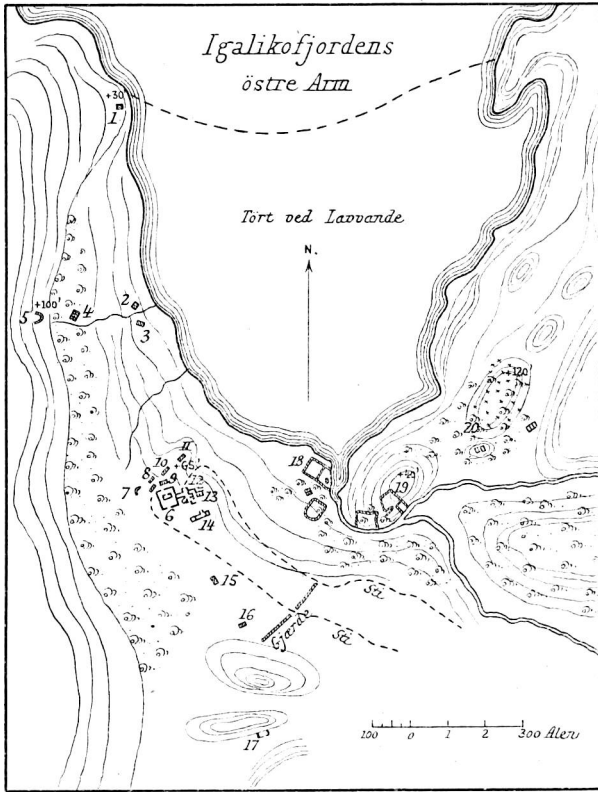
Kirken paa Høfde (Nr. 6).
Indvendig Maal 15×5 Meter.



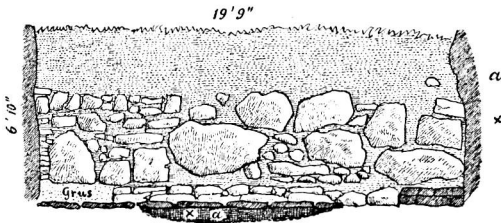
Ruin (Nr. 1) af et Oplagshus ved
Landingsstedet paa Gaarden Høfde.

(Efter Fotografier af K. J. V. Steenstrup.)

tør ved Lavvande. Terrænet hæver sig jævnt op ad mod Syd og er 65' o. H. ved Boligkomplekset (Nr. 13), foran hvilket findes en stor Køkkenmødding (12). Tæt ved ligger en smuk Kirkeruin med Kirkegaard (6). Kirkegaarden er 900 □ M. i Areal. Ved Landingsstedet ligger en lille velbevaret Ruin (1), bygget alene af Sten (Oplagshus?). Nr. 5 og 17 er Faare(Gede)folde. Iøvrigt er de paa Planen angivne Ruiner mest mindre Huse. Nogen større Stald med Baasten ses ikke. Skønt Jordsmonnet er bevokset med frodig Vegetation og der i Egnen i det hele taget er Græs i ikke ringe Mængde, ser det ud, som om Koholdet har været ringe. Maaske har en c. 2¹/₂ Kvartmil inde i Landet liggende Gaard hørt til Høfde som Afbyggergaard eller lign. Hertil kan da mulig Hovedbedriften have været knyttet.



Gaarden »Under Høfde« (nu Kagsiarsuk) i Østfjorden.
Igalikofjordens østre Arm.
(Efter Opmaaling af G. Holm og Forf.)



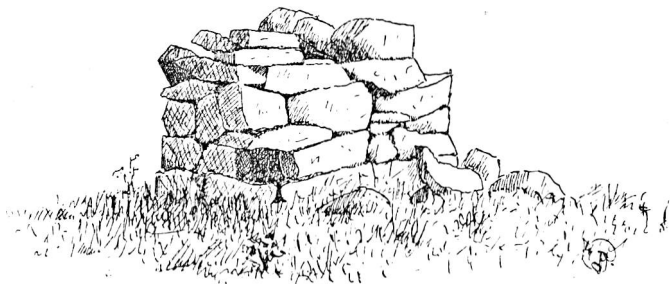
En Væg i Beboelseshuset paa Gaarden Høfde.
(Efter Tegning af Forf.)



Landskabet ved Gaarden "Under Horde" (Kagsfarsuk i Igahkofjordens østre Arm). (Efter Tegning af N. P. Jørgensen.)

Ved Elvmundingen ligger Indhegninger med Jorddiger om (18 og 19). De har rimeligvis været »Haver« og Folde. Ved 20 er fundet mange Huller med Aske (Trækulgrave?)

Endnu bør blandt Ruinerne omtales de mange Varder fra Nordboernes Tid, som især findes paa Fjældene, hvor de har vist Vej fra én Gaard til en anden. De er ofte byggede af udsøgte Sten i firkantede Konstruktioner med lodrette Mure, men mange Steder er de kun en Hob Sten, som er dyngede sammen.



Nordbovarde.
(Efter Tegning af Prlt. Froda.)

VI.

Husdyrbrug og andet Erhverv. — Det daglige Liv.

Tæt udenfor Beboelseshusene ligger, som berørt, altid Dynger af Affald fra Nordboernes Maaltider. I Reglen danner de et ofte flere Fod tykt Lag af Aske og Knogler, isprængt med Stumper af Vægstenskar og bortkastede Brugsgenstande.

Møddingernes Overflade er i Reglen bølgeformet, og det Hele tyder paa, at de er dannede gennem lange Perioder ved regelmæssig Ophobning af Køkkenaffald. De er let kendelige i Terrænet ved Grønsværets saftigere og kraftigere Udseende end andetsteds, og er den bedste Rettesnor til Erkendelsen af Boligernes Beliggenhed.

Det var da ogsaa ved Hjælp af dem at det er lykkedes Forfatteren at konstatere de gamle Nordboeres Boliger.

Under mit Ophold i Grønland i 1894 og i 1903, henholdsvis i Østerbygdens og Vesterbygdens gamle Distrikter, foretog jeg Udgravninger i forskellige Køkkenmøddinger, hvorved det lykkedes at indsamle en Del Dyreknogler, hvilke senere er blevne afleverede til zoologisk Museum i København og bestemte der af Viceinspektør Herluf Winge.

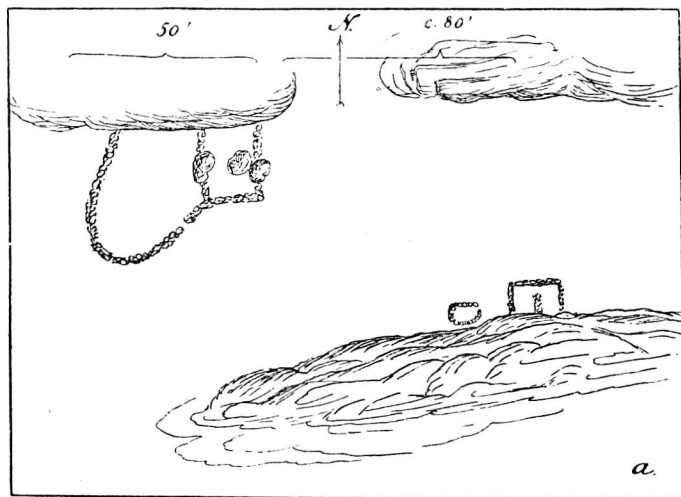
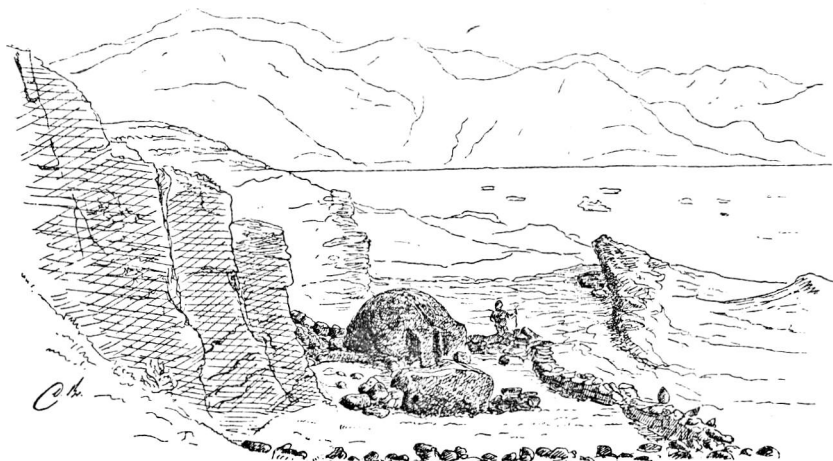
Det fremgaar af disse Undersøgelser, at Affaldsdyn-gernes Hovedindhold er Knogler af Sæler (Knogler af Svartsiden er overvejende), derefter kommer Knogler af Okser og Geder; med andre Ord, de gamle Nordboer har fuldt saa meget ernæret sig ved Sælfangst som ved Kvægavl.

Af Husdyr er der, foruden Okser og Geder, ogsaa fundet Faar, Heste og Hunde. Iøvrigt fandtes Knogler af de almindelige grønlandske Pattedyr: Polarræv, Isbjørn, Hvalros, Remmesæl, Fjordsæl, Ringsæl og især af ikke faa Svartsider, Blæresæler og Rensdyr, men ikke af Harer. Paafaldende var den ringe Mængde Fugle og Fisk, hvilket dog ikke bør tydes saaledes, at Nordboerne ikke har drevet Fiskeri eller Fuglefangst. Vi véd saaledes tværtimod af Sagaerne, at de gik paa Fiskeri. Forklaringen er rimeligvis den, at Fiske- og Fugleaffaldet har været kastet i Havet, ædt af Hundene eller brændt.

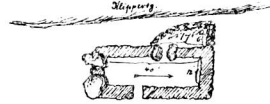
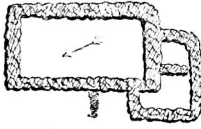
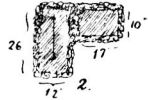
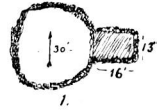
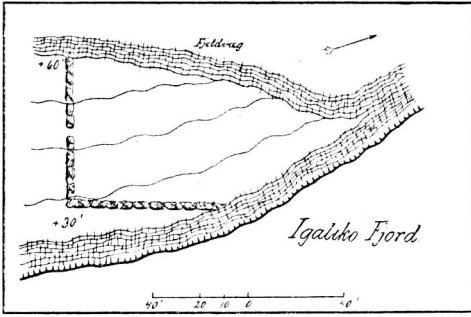
Det tør vel antages, at Nordboerne i Grønland har brugt Gødning og Affald til Brændsel paa lignende Maade som det har fundet Sted og endnu finder Sted paa Island. — Paa de i Møddingerne fundne Knogler ses ofte Mærker af Hunde- eller Rævetænder.

Det var, baade efter Ruinerne og de fundne Knogler at dømme, ikke ringe Besætninger, der holdtes paa de grønlandske Gaarde. Indhegninger og Stalde til Køer, Faar eller Geder er som oftest meget store, og der har sikkert været Hundreder af saadanne Dyr paa mange Gaarde.

At ikke blot Køer, men ogsaa Faar og Geder har været malkede, bevises ved de smaa Skillefolde (Stekkur), i hvilke Mødre og Lam holdtes afsondrede fra hverandre

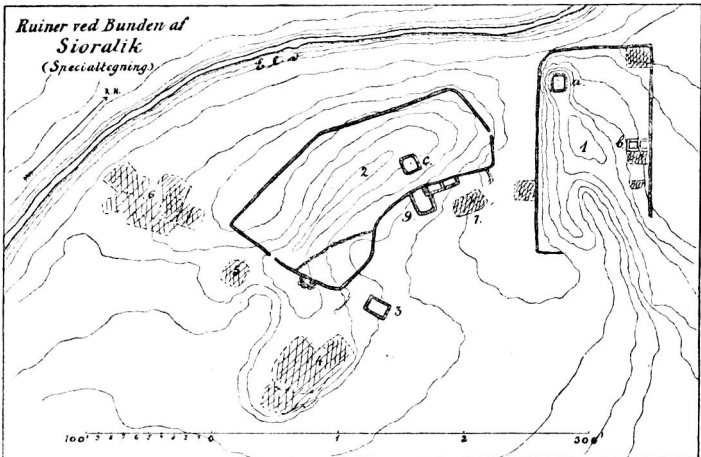


Skillefolde eller Skillestier i Nærheden af Brattahlid (Kagsiarsuk).
(Efter Tegninger af Forf.)



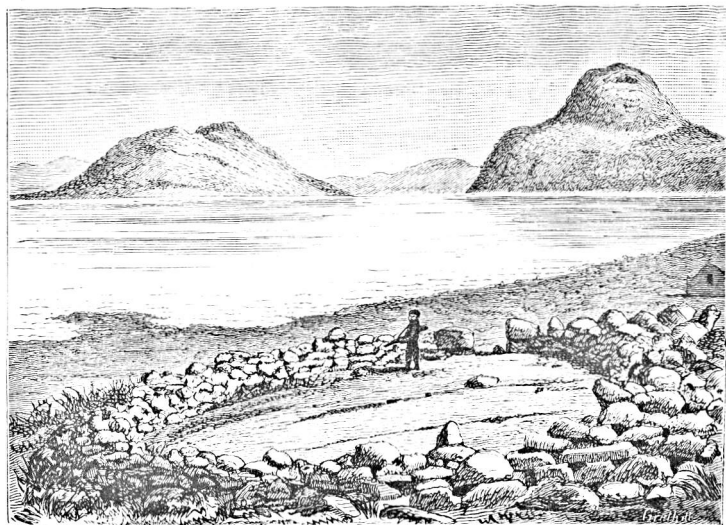
10 0 10 Erd

Stor Faare(Gede)fold og mindre Folde (Skillestier) fra Østerbygden.
(Efter Opmaaling af Forf.)



Store Faare- eller Gedefolde fra Østerbygden.
(Efter Opmaaling af Prlt. Froda.)

om Natten for at Mødrene kunde malkes om Morgenen. Nogle større Folde har rimeligvis været brugte til Malkefolde for Køer. Paa mange Steder ved Gaardene findes smaa og store Folde i Udkanten af Hjemmemarken eller udenfor denne, hvor Faar og Geder har været drevne sammen eller hvor Flokkene har søgt Ly i Uvejr, ligesom paa Færøerne. Dette tyder paa, at de har gaaet ude lang Tid om Vinteren. Andre Steder findes, især



Stor Fold ved Kakortok.
Kirkeruin (Hvalso Kirke) i Mellegrundten til Højre.
(Efter Tegning af Groth.)

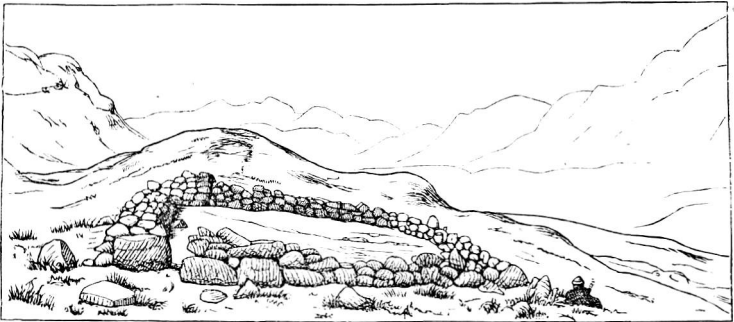
ved Vandet, store Folde. Her er rimeligvis Uldvaskningen foregaaet og her er Slagtefaarene bleven udtagne.

Til Vinterbrug anvendtes iøvrigt Staldbygninger for Faar og Geder. De maa i Runegrupperne søges blandt de længere eller kortere, ofte ved Skillerum flerdelte Huse, der hovedsagelig er byggede af Græstørv og Sten. De er altid smallere end Ko- og Hestestaldene og sjældent mere end 8 à 10 Fod i indvendigt Tværmaal.

Hølader eller aabne Høgaarde findes som oftest tæt ved dem eller er ligefrem sammenbyggede med dem,

stundom saaledes, at de danner en Vinkel med Stalden (se Planerne over Gaardene). Paa Steder, i større eller mindre Afstand fra Gaarden, hvor Græsningen er god, ses undertiden mindre Huse med Indhegninger ved; det er rimeligvis Faarestalde med Høgaarde; lignende fjærnere Faarestald kendes fra Island lige ned til vore Dage. Herfra kunde Dyrene ved Vintertid af og til selv søge sig Føde ude i det Frie.

Kostaldene (jfr. Gaardplanerne) har gennemsnitlig en Bredde af 13 à 13½ Fod, hvilket var det normale i gamle Dage over hele Norden. Køerne stod da i to



Fold ved en Gaard i Eriksfjorden (Tunugdliarfik).
(Efter »Medd. om Grønland«.)

Rækker langs Ydersiderne, men Pladsen var saa snæver, at man aabenbart maatte bugte sig ud og ind for at passere Stalden paa langs.

Store flade Sten dannede Skillevæg mellem de enkelte Kreaturbaase.

I disse lave og snevre Stalde maatte Køerne, ligesom paa Island, tilbringe Vinteren, sikkerlig nærede med Sulteføde, maaske i Nødsfald med Kviste, Fisk o. l.

Om Sommeren græssede Malkekøerne rimeligvis i Nærheden af Gaardene for at kunne blive hjemførte til Malkning.

Staldene var opførte hovedsagelig af Jordtørv og Sten. De til samme knyttede Hølader var derimod som

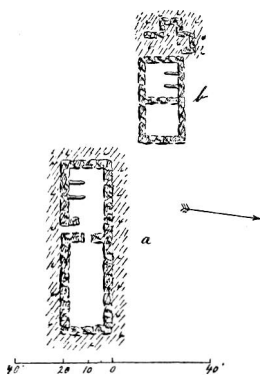
oftest byggede væsentlig af Sten alene for at Vinden kunde have frit Spillerum.

Da Underlandet ved Gaardene ofte ikke har nogen særlig rig Græsvegetation, har Nordboerne maattet samle Hø paa Fjældene og hvor de i det hele taget kunde faa det. I Baad, paa Slæder om Vinteren, mulig paa Hesteryg er Høet da bragt hjem til Gaarden og der, ligesom paa Island, fordelt til de forskellige Husdyrstalde. Malkekøerne fik det bedste, Beder og Ungkvæg det daarligste. Efter som Foderet skulde fordeles, var Husdyrene adskilte i forskellige Stalde.

Hestestaldene har sikkerlig været indrettede som Klostaldene, dog som Regel kun med Baase langs den ene Længdeside af Huset. De findes som oftest ikke umiddelbart ved Boligerne, men lidt længere borte fra disse. Det gjaldt jo ikke i samme Grad som for Køernes Vedkommende at have dem ved Haanden til enhver Tid.

Hvorvidt man paa Grønland om Sommeren, ligesom paa Island, har ligget paa Sæter med sine Malkekøer og Malkefaar m. m. er ikke let at konstatere, da det er vanskeligt at afgøre, om mindre Ruingrupper med nogle faa Huse bør tydes som Sætere eller som selvstændige smaa Bedrifter. Enkelte Steder synes det dog temmelig sikkert, at Sætere har været anvendte.

At Lam og Ungkvæg, som paa Island, har været drevet tilfjælds om Sommeren for der at hente sig Føden i Frihed, er sandsynligt. Nogle Steder ses store Folde, hvortil knytter sig mindre Afdelinger eller Udbygninger; de kan have været benyttede som Skillefolde (almannarjett). Her kunde Adskillelsen og Fordelingen af Faar (og Geder) være foretaget til de enkelte Gaarde,



Hestestald med Hølader fra
Gaarden Brattahlid.
(Efter Opmaaling af Forf.)

idet man genkendte hver Ejers Dyr efter Mærkerne i Øerne. I mange Tilfælde har man vel kun behøvet at lade Dyrene fra et færre Antal Gaarde gaa sammen paa Højfældene; i andre Tilfælde har det, paa Grund af Naturforholdene, ikke kunnet undgaas, at Faarene fra flere Gaarde er løbne sammen.

Kvægavlen har fordret megen Pasning. Høet paa Hjemmemarken skulde slaaes, men meget Hø til Vinterfodring maatte, som berørt, samles langt borte.

Kornavl er, som berørt, bleven forsøgt, ligesom man vel et og andet Sted i smaa Indhegninger har dyrket enkelte Haveplanter.

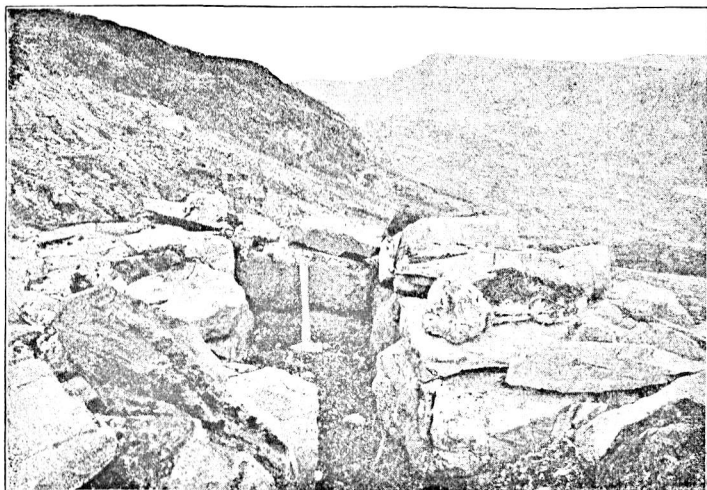
Paa Gaarden »Under Høfde« ses f. Eks. slige Indhegninger, der minder om Islændernes »Kvannegaarde«. Om en yppig Vækst af Buske og Planter i slige »Haver« var der næppe Tale.

Om Sommeren var der iøvrigt meget at foretage: Fiskeri paa Fjordene og ved Kysterne eller i Elvene, der svulmede af Laks; Sælfangst, der rimeligvis medførte, at man til Tider maatte ligge i Telt paa Udøerne; Hvalfangst fra store Baade og Jagtudflugter ofte til fjærne Egne i det Indre af Landet, hvor Renerne holdt til, og hvor man overnattede i Hytter, af hvilke der endnu er Rester tilbage.

At Nordboerne foretog lange Sommertogter Nord paa har vi hørt; men i Slutningsperioden, da Samkvemmet med Norden saa at sige hørte op, havde de næppe Skibe i Orden, saa dette Erhverv maatte indskrænkes. Det kunde knibe nok med at faa større Baade byggede af Drivtømmer. Man maatte, naar det skortede paa Jærn til Nagler m. m. nøjes med Træ. Allerede Aaret 1189 kom der til Island fra Grønland et Skib (eller en større Baad) i hvilket der ikke fandtes et eneste Søm eller Jærn overhovedet. Rigningen var sat op med Skindremme.

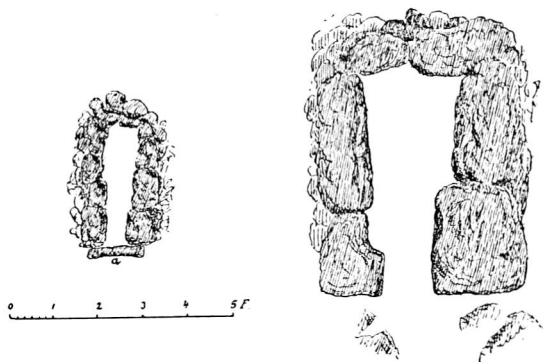
Om Vinteren passede man sit Kvæg, gik paa Sælfangst og Fiskeri i Fjordene. At man fangede Ræve i Fælder er utvivlsomt, thi overalt i Nærheden af Nordbo-

ruinerne træffes saadanne. De bestaar af et aflangt, smalt Rum i en Stendyng. Indgangen kunde lukkes



En afdækket Bjørnefælde(?) ved Igaliko.
(Efter Fotografi af K. J. V. Steenstrup.)

ved en Falddør, σ : en flad Sten, der hængte i en Snor, og som faldt ned, naar Maddingen berørtes.



Grundplan af Fælder.
T. V. Rævefælde. T. H. Bjørnefælden ved Igaliko.
● (Efter Opmaaling af Forf.)

Enkelte store Fælder har antagelig været Bjørne-, maaske Ulvefælder.

Vi har gennem tidligere anførte Uddrag af »Kongespejlet« hørt om Nordboernes Liv og om hvad de udførte for ved Salget deraf at skaffe sig de Nødvendighedsartikler, navnlig Jærn og Korn, som det skortede paa. Hvalrostænder var bl. a. i stor Pris. Det ses, at Korstogstienden er betalt dermed. Levende hvide Bjørne og Falke var ogsaa i høj Pris ved Hofferne i Europa i Middelalderen, hvor de sidste brugtes til Falkejagt.

Reb lavet af Hvalroshuder til Skibsbrug, Sælskind og Huder af forskellige andre Dyr saa og Vadmæl blev ligeledes udført.



Nordbo-Rævefelde (a Falddør).
(Efter Tegning af Forf.)

Man spandt og vævede i Hjemmene, hvorom, som omtalt, talrige fundne Genstande som Spindesten, Vægtsten til Væve o. l. bærer Vidnesbyrd.

Af Ulden lavedes Dragter. Prøver paa saadanne er fundne i Grave.

Der var saaledes nok at gøre, navnlig paa de store Gaarde, hvor der, foruden Hus-

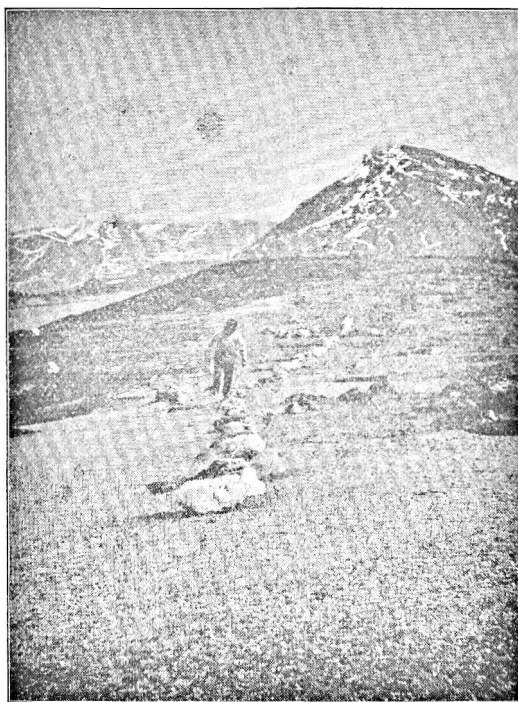
standen, var en Del Karle og Piger, som Regel vel af Trælleæt.

Ensformigt gled Tilværelsen Slægtled paa Slægtled. Horisonten blev mere og mere indsnævret. Overtro florerede, hvorom Sagaerne allerede giver Beretning, den aandelige Rørelse fik man vel i Kirkerne, men af de fremkomne Klager ses det, at det ofte var slet bevendt med Præstens aandelige Standpunkt.

Man havde selv Fornemmelsen heraf, hvorfor Paven ogsaa gentagne Gange anmodedes om at sende Præster til Landet, saaledes allerede c. 1100. Indskrænkethed i alle Forhold var det Træk, der karakteriserer Nordbo-

tidens sidste Periode — den, om hvilken vi iøvrigt ved saa saare lidt.

Glæderne var faa. Heste havde man og kunde alt-saa ride paa Besøg, hvis man ikke foretrak at gaa med Baad eller paa Slæde om Vinteren. Stundom morede



Stenrække fra Nordbotiden i Vesterbygden, paa hvilken Mændene kappedes om at springe paa ét Ben.
(Efter Fotografi af Forf.)

man sig med at springe paa ét Ben hen ad en Række opstillede Sten. Saadanne Rækker findes endnu flere Steder i Godthaabsfjorden. Bueskydning og Legems-øvelser var ogsaa Adspredelser man kunde benytte.

Drikkegilder var der ingen af under almindelige Forhold; Øl kunde man jo ikke brygge, der manglede Malt. Da f. Eks. nogle skibbrudne Islændere en Vinter opholdt

sig hos Erik den Røde, hvor de blev fortrinligt behandlede af den gæstfri Vært, mærkede de henad Juletid, at han blev tavs og sørgmodig. Det viste sig at være fordi han ikke kunde beværte dem med Øl, da han hverken havde dette eller Malt til at brygge af. De havde imidlertid Malt paa deres Skib og forærede ham deraf. Saa blev han glad igen, og Julen fejredes med stor Højtidelighed.

»Dette Gilde var saa anseligt, at Folk tyktes næppe at have set saadan Pragt i et fattigt Land.«

VII.

Nordbokoloniernes Undergang.

Skønt Grønland jo ligger i Verdens fjærne Udkant, var dette Land dog allerede bleven betraadt af menneskelig Fod før baade Færøerne og Island. Det var, som vi nu véd, Eskimoer, der — kommende fra Nordamerika, over Øerne Nord for denne Verdensdel — var naaede til Grønland, langs hvis smalle, af dybe Fjorde indskaarne isfri Kystland de drog videre for at friste Livet som Sælfangere og Jægere. Hvorvidt den eskimoiske Indvandring til Grønland er sket ned langs Vest eller Østkysten eller maaske ad begge Veje, er ikke ganske klart.

Nu findes, som bekendt, kun Eskimoer paa Østkysten ved Angmagssalik, men endnu i 1823 traf Englænderne Sabine og Clavering en lille, siden uddød Flok helt oppe paa $74\frac{1}{2}^{\circ}$ n. Br., ligesom Spor af, at de har været hele Østkysten over, er fundet af forskellige Rejsende. Kun den allernordligste Del mangler vi Oplysninger om, da ingen Rejsende har været der.

Vestkysten er jo beboet lige fra Kap Farvel til Nord for 72° , derfra til Kap York findes nu ingen Beboelse, men ved Munden af Smith Sund paa dettes Østside findes atter en Flok, og Spor af tidligere Be-

byggelse findes endnu videre nordpaa paa Grønlands Vestkyst.

Da Erik den Røde kom til Grønland, traf han ingen Eskimoer, hverken i Øster- eller Vesterbygden, hvor de nu er talrige; men de havde været der. I Are Frodes Beretning om Grønlands Opdagelse hedder det saaledes:

»De fandt der baade Øst og Vest paa Landet Bopladser samt Stykker af Baade og forarbejdede Stensager, hvoraf man kan se, at det samme Folk, som bor i Vinland og som Grønlænderne [ø: Nordboerne] kaldte »Skrællinger« har draget om der.«

Vore Dages Forskere har godtgjort, at »Skrællingerne« i Grønland, fra hvilke Nutids-Eskimoerne nedstammer, virkelig maa antages at være af samme Race som de Folk, der ved Aar 1000 boede i Markland og Vinland i Nordamerika. Ved det 13. Aarhundredes Midte opholdt Skrællingerne sig langt mod Nord paa Grønlands Vestkyst, hvilket fremgaar af de Efterretninger, som den tidligere omtalte Ekspedition i Aaret 1265 (1266) hjembragte.

Imidlertid begyndte disse Eskimoer snart deres Vandringer Syd paa ned langs Vestkysten, og i Løbet af det 14. Aarhundredes sidste Halvdel stødte de sammen med Nordboerne i Vesterbygden. Resultatet blev, at disse fuldstændig bukkede under i Kampen mod de vilde Folk.

Herom hedder det:

»Nu haffuer Skrellinge all Vesterbygden ud; daa er der noch Heste, Geder, Nød, Faar, alt villdt och ingen Follch, christenn eller hedenn.«

Alt det omtalte meddelte Grønlænderen Ivar Baardsson, som var Forstander paa Biskopssædet Gardar i Grønland gennem mange Aar, at han selv havde set samt at han var en af dem, som Lagmanden udnævnte for at de skulde rejse til Vesterbygden mod Skrællingerne for at uddrive dem af denne; men da de kom did, fandt de ingen Mennesker, hverken Kristne eller Hedninger, men kun noget vildt Fæ og vilde Faar. De ernærede sig af det vilde Kvæg og tog saa meget som Skibene kunde laste og sejlede hjem med det, og nævnte Ivar var med der.

Vesterbygden var altsaa ødelagt og siden kom Turen til Østerbygden, som Skrællingerne overfaldt første Gang i 1418, kommende enten fra Nord eller Syd (fra Østkysten), men endnu til hen mod Aarhundredets Slutning holdt adskillige Kolonister sig dog endnu i Live, saavidt man kunde se; svagere og svagere blev dog Modstandskraften, afsondrede, spredte og aandelig nedbrudte som Nordboernes Efterkommere var — 1410 omtales Skibsfart fra Grønland sikkert for sidste Gang. Dog har man fra det 15. Aarhundrede en Efterretning om, at de tyske Købmænd i Bergen i Aaret 1484 paa én Gang dræbte omtrent 40 Sømænd, de eneste, der den Gang kendte Sejladsen til Grønland.

Hvor meget sandt der ligger til Grund for denne Beretning, er ikke godt at sige. Nutidsforskere har udtalt en Formodning om, at Geografen Claudius Clavus skulde have besøgt Grønland i Midten af det 15. Aarhundrede; men herom vides intet sikkert.

Et Glimt i det Mørke, som iøvrigt indhyller den sidste Periode af den grønlandske Kolonis Historie, fremkommer gennem et Pavebrev, som en katolsk Præst har fremdraget for godt en halv Snes Aar siden.

Brevet er fra 1492 — det berømte Aar, i hvilket Kolumbus opdagede Amerika.

Mærkeligt er det at erfare, at man netop paa det Tidspunkt synes at have faaet Efterretninger i Syden fra den nye Verdens nordligste Del:

Det fortælles, at Grønland er en Ø, beliggende ved Verdens Ende, at Indbyggerne der ikke har Brød, Vin eller Olje, men lever af Tørfisk og Mælk. Paa Grund af den omgivende Is er Sejladsen til denne Ø meget sjælden, og Landing kan kun ske i August Maaned, efter at Isen er smeltet; derfor tror man, at i de sidste 80 Aar intet Skib er kommet derhen og heller ikke nogen Biskop eller Præst har resideret der. Deraf har Følgen været, at de fleste Indbyggere er faldne fra den kristne Tro og har intet andet Minde derom, end at en Gang om Aaret fremvises den Alterdug (corporale), som for omtrent 100 Aar siden benyttedes af den sidste Biskop. Nu har, efter den daværende Kardinal Borgias Opfordring, Benediktinermunken Mathias tilbudt sig at gaa som

Missionær til dette Land for at omvende de frafaldne og har villet vove Liv og Helbred i dette Foretagende ved selv personlig at rejse did med Skib.

Brevet antyder saaledes, at der nylig fra Grønland er bragt Underretning om Landet til Europa, og vi har dunkle Efterretninger netop fra Tiden om 1490 om en Rejse til Grønland; snart nævnes Søfareren Johannes Scolvus, snart Sørøverne Pining og Pockhorst. Det synes saaledes som der virkelig ved Aar 1492 har været gjort et Forsøg paa at knytte Forbindelsen med den grønlandske Koloni.

Godt en Snes Aar efter forsøgte Erkebiskop Erik Walkendorff at faa udrustet en Ekspedition til Genopdagelsen af Grønland. Han indsamlede alle mulige Efterretninger om Sejladsen til Landet, men han faldt i Unaade, og Forsøget blev ikke gjort.

Mulig havde man endnu den Gang kunnet finde de sidste Nordboer i Østerbygden. Vesterbygden var jo forlængst lagt øde. — Men da Eftersøgningen endelig skete var det for sent.

Alle paalidelige Efterretninger om de gamle Nordboers seneste Skæbne er nu forsvundne. De nuværende Grønlænderes Sagn siger, at de sidste »Kablunakker« (Nordboer) blev dræbte af deres Forfædre, hvorfor de nu frygter en Gengældelse.

Den sidste Nordbo — der ifølge Sagnet hed Olave (Olaf) — dræbtes, efter paa Flugten at have druknet sit Barn for at det ikke skulde falde i Fjendehaand.

Forbindelsen med Grønland var gaaet tabt. Nordbo-kolonien var gaaet under og Skrællingerne var Eneherrer i Grønland.

VIII.

Grønlands Genopdagelse. — Vore Dages Eskimoer.

Det var i Aaret 1585, at Englænderen John Davis genopdagede Grønlands Vestkyst, hvor han traf Eski-

moer, men ingen Nordboer. 1605 sendtes Skotten John Cunningham af Kong Christian den Fjerde til Grønland. Han tog Vestkysten i Besiddelse for den danske Krone.

Flere Forsøg var gjorte paa at finde »Østerbygden«, men de mislykkedes, fordi man satte ind i Isen paa Østkysten. Det var først da Hans Egede i 1721 landede i Grønland for at prædike Kristendommen for Efterkommerne af Nordboerne, som han haabede at finde, men som han jo ikke fandt, at den nuværende Kolonisation af Eskimoerne i Grønland grundlagdes. Egede blev »Grønlands Apostel«, og fra 1721—36 opholdt han sig i Grønland og prædikede Kristendommen blandt Eskimoerne, samtidig med at de første Handelsetablissementer blev oprettede.

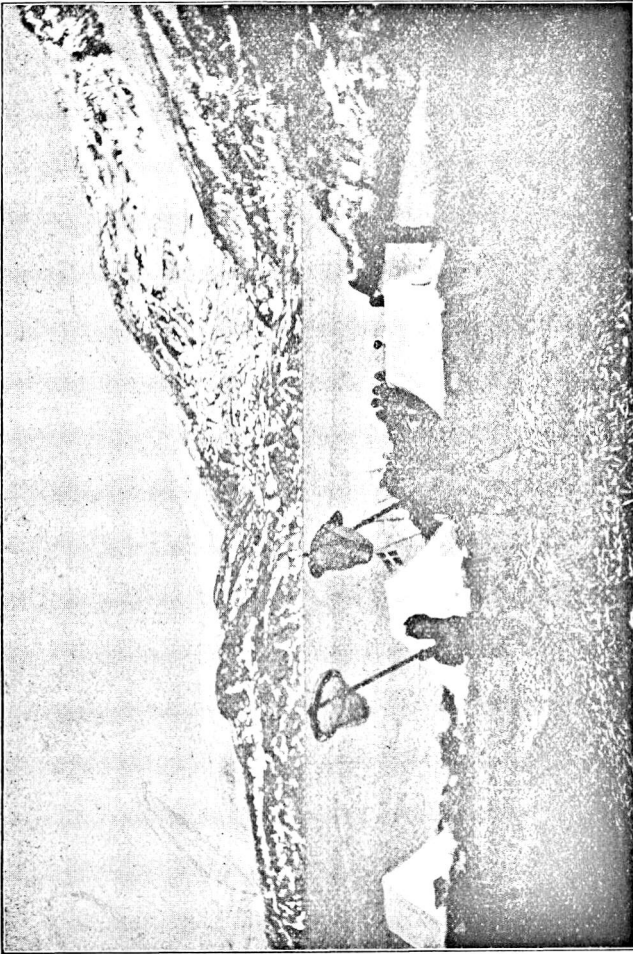
Han opdagede Nordboruiner baade i Godthaabs og Julianehaabs Distrikter; men det stod ham ikke klart, at han dermed havde fundet baade Vester- og Østerbygden. Det blev, som vi har hørt, først fuldstændig klargjort i vore Dage.

Egede traf Eskimoer langs hele Vestkysten fra Disko til ned mod Kap Farvel. Deres Efterkommere har siden boet sammesteds, og det er dem, Danmark har under sin Varetægt. De udgør c. 11,500 Mennesker (foruden c. 450 paa Østkysten), som vi Danske gennem de to Hundrede Aar, der er forløbne siden Egedes Tid, har søgt at bevare for daarlig Paavirkning udefra ved et fuldstændigt Afspærringssystem.

Eskimoernes oprindelige Naturel medførte, at de fartede fra Fangststed til Fangststed, alt efter som Forholdene bød det. Ved Handelsetablissementernes Opretelse blev de mere stedbundne end tidligere for at kunne drage Fordel af Handelsstederne; dette har sikkerlig været en i høj Grad medvirkende Aarsag til, at de efterhaanden havde mere Besvær med at skaffe sig Føden ved det nationale Erhverv: Sælfangst.

Befolkningen trænger derfor mange Steder til at faa forøgede Indkomster. Der er navnlig om Vinteren megen

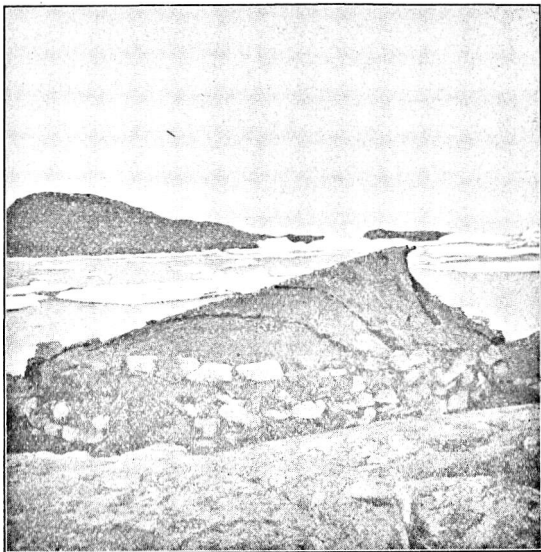
Fattigdom. Adskillige saakaldte »Storfangere« opviser vel endnu fortrinlige Resultater af deres Dygtighed; men sikkert er det, at der navnlig i en stor Del af Sydgrønland,



En Nutids-Fangstplads indenfor Godthaab. Folkene ligger paa Angmagssætfangst i Telle. Fiskene ligger i Mængde til Tørring paa Klippeoverfladen. (Eft. Fot. af Grt. Jon Møller.)

som Forfatteren har haft Lejlighed til at besøge, er Mangel paa Sælskind til Konebaadsovertræk, Kajakovertræk og Sommertelte. Det samme skal tildels være Tilfældet i Nordgrønland. Midlerne til at friste Livet er derved

blevne forringede. — Teltene, som benyttes paa Sommerfarterne, er nu som oftest af tyndt Lærred, og kun sjældent ser man et rigtig gammeldags Telt af Sælskind. At de nye Telte er daarligere forstaar sig. De er ikke saa varme som de gamle, og de dristige »Storfangere«, der i gamle Dage stundom endog gik ud ved Vintertid og laa paa Udøerne og andetsteds, hvor der var god Ud-



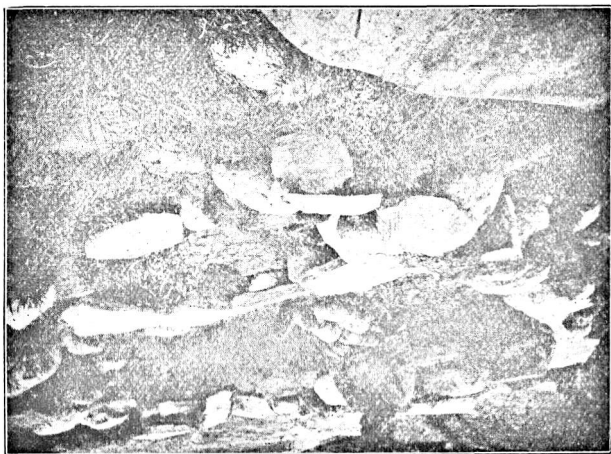
Gammeldags eskimoisk Sommertelt.
(Efter Fotograf af P. Vibæk.)

sigt til Fangst, kendes nu, efter hvad de Indfødte selv siger, ikke mere.

Forf. har paa Øer i Skærgaarden truffet ikke blot gamle, forladte Vinterboliger, men ogsaa mange Teltpladser, der kendes paa de ringformede Stenkredse, som dannede Teltets Undergrund. I gamle Dage fandtes Fangere, der var godt paaklædte i varme Skindklæder, vel forsynede med alt, baade Fangstredskaber, Baade og andet Udstyr, og som allerede i Marts Maaned gik derud for at fange; men den Tid er forbi.

Energien og Villien til at ville ernære sig er aabenbar heller ikke saa stor som tidligere, og »Storfangernes« Antal tager af.

Paa Hans Egedes Tid var der efter hans egen Beretning bl. a. udenfor Godthaab ved Nepisatsundet Hundreder af Telte opslaaede ved Foraarstid. Dengang havde hver Familie sin Konebaad, nu bliver saadanne sjældnere og sjældnere, og paa mange Bopladser har man kun tunge, fladbundede Træbaade i utilstrækkeligt Antal,



Gammel forladt Sommerteltplads.
(Efter Fotografi af Forf.)

hvilke ikke kan bæres over Land, hvorved Besværligheden ved Rejser forøges; men værre er det, at det, som berørt, skorter paa Sælskind til Kajakerne.

Eskimoerne er, som det synes, utvivlsomt gaaede tilbage i Velstand, navnlig naar man sammenligner vor Tid med Perioden straks efter Genopdagelsen og Egedes Kolonisation.

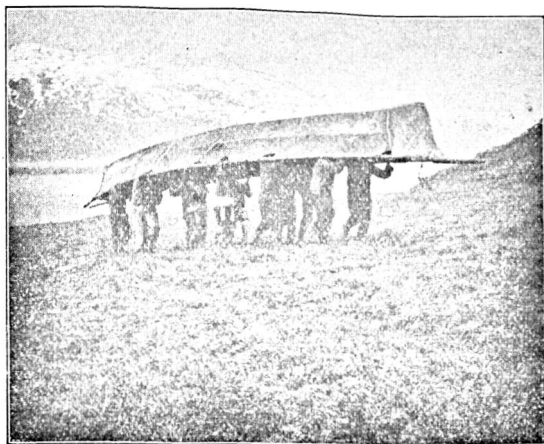
Det er selvfølgelig sørgeligt, men det kunde sikkerlig have været meget værre nu om ikke Afspærringssystemet var bleven opretholdt.

Der er gjort ikke ringe Anstrengelser for at holde

Eskimoerne oven Vande, og dette er tildels lykkedes; men mere bør sikkert gøres.

Det nationale Erhverv, Sælfangsten, bør selvfølgelig saa længe som muligt opmuntres og støttes, men samtidig bør man sikkerlig forsøge at tilføre Befolkningen nye Erhvervskilder, og da navnlig den Del af samme, som af en eller anden Grund ikke mere kan skaffe sig og sine Føden, væsentlig ved Sælfangst.

En rationel Udnyttelse af Fiskerierne til Fordel



Paa Sommertogt. Konebaaden bæres over.
(Efter Fotografi af Forf.)

for Befolkningen, Oprettelse af Ederfuglevarp, hvor Fuglene kan fredes og Dunene indsamles, »Rævestutterier«, i hvilke man kan opdrætte Blaaræve, Rensavl og Husdyrhold o. s. v. er de væsentligste Erhvervs-grene, som der kan blive Tale om.

Her skal vi kun omtale de to sidste:

Med Indenrigsministeriets Samtykke var det i Aar af Direktoratet for den kgl. grønlandske Handel bleven overdraget mig at søge Oplysninger paa Island og Færøerne samt i Norge angaaende nogle af de omtalte Erhvervs-grene, saaledes bl. a. Rensdrift. Jeg opholdt mig i den Anledning i nogen Tid blandt Lapperne Nord for Røros.

Efter hvad jeg der havde Lejlighed til at iagttagte, er den tamme Ren et ret uregerligt Husdyr, som det ingenlunde er let at holde Styr paa. Der hører den allerstørste Energi, Paapasselighed, Udholdenhed og Taalmodighed til for at være en dygtig Renshyrde. Det er nemlig en Vildfarelse at tro, at Lappen med sine Hunde ubetinget er i Stand til at holde Hjorden i Ave. Lapperne »driver« med Renerne i langt ringere Grad end man skulde tro. Sandheden er, at efter Aarstid, Vejr og Vind er Lappen saa omtrent nødsaget til at følge Renerne hvorhen disse vil. I varmt Vejr søger de højt til Fjælds for at undgaa Varme og Insekter — ofte helt op til Is og Sne; i koldt Vejr kommer de dragende nedefter. Saadan veksler ogsaa det Terræn, de bestræber at opholde sig i, med Ernæringsforholdene.

I det hele og store maa Lappen da følge med for saa godt som muligt at holde Dyrene samlede. Med Opbyden af megen Energi kan han jo som Regel faa Hjorden samlet, men han kan ikke for længere Tid holde den paa Steder, hvor Dyrenes Naturel forbyder dem at befinde sig vel.

Grønlanderens Temperament er næppe særlig egnet for Rensavl. Han vil have ondt ved at nødsages til en vedholdende daglig Pasning af Dyrene.

De Egne i Grønland, hvor Rensdriften kan etableres, ligger i det Indre af Fjordene — én, maaske to eller flere Dagsrejser borte fra de Steder, hvor Eskimoerne til daglig lever og finder Erhvervet ved Sælfangst og Fiskeri.

Skal de med Fordel kunne drive Rensavl, maa de paa den anden Side til Stadighed bosætte sig der, hvor Renerne kan trives; men her har de paa de allerfleste Steder kun ringe Udsigt til tillige at kunne drive andet Erhverv, naar undtages lidt Jagt og Fiskeri i Elvene, rimeligvis ogsaa i Fjordbunden. De Familier, som nedsætter sig for at leve af Rensavl, kan kun friste Livet derved, naar hver Familie mindst har 200 Rener, vel at mærke, naar Renerne bliver passede vel.

Der bliver for Renshyrden ikke Udsigt til væsentligt andet Erhverv, og der er saaledes ikke Tale om et: »baade—og«, men om et »enten—eller«!

Enten maa de blive ved Kysten og ernære sig paa gammel Vis, eller de maa omformes til Nomader.

Denne Omformen vil blive vanskelig og tage lang Tid. Den bedste Maade at etablere Rensdrift paa i Grønland vilde derfor formentlig være den at indføre Lapper og forudsætte, at disse blandede sig med Eskimoerne for at fremkalde en ny Blandings-Nomade-Race.

Andre Omstændigheder, der kunde tale mod at søge

Rensdrift indført er Manglen paa Skove, i hvilke Renshyrderne om Efteraaret og Vinteren kunde søge Ly med deres Hjørde og hvor de kunde hente Brændsel.

Om dette kan skaffes paa anden Maade, skal jeg ikke udtale mig om, lige saa lidt om, hvorvidt der i Grønland er gode Renbeiter nok. Herpaa maa den Ekspedition, som i Sommer har besøgt Grønland for at studere Landet med det for Øje, give Svar.

Jeg har, kort sagt, faaet den Opfattelse, at de eventuelle Renbeiters isolerede Beliggenhed med Udelukkelse af væsentlig andet Erhverv, de mindre gode Afsætningsforhold og Grønlændernes Temperament vil være en Hindring for, at der kan komme noget rigtig godt ud af Rensdriften.

Kunde man derimod, som berørt, skaffe Grønlænderne nye Erhvervskilder paa de Steder, hvor de bor og hvorfra de driver deres nationale Erhverv, Sælfangst og Fiskeri, var det efter min Mening langt at foretrække.

Om paa saadanne Steder at søge Rensavl indført kan der næppe blive Tale, derimod kunde man sikkerlig ved en intensiv Udnyttelse i det store af Fiskerierne samt ved Indførelse af noget Husdyrbrug opnaa langt mere.

Nordboerne har jo, som vi ovenfor har hørt, holdt et meget stort Antal Køer, Faar og Geder foruden Heste paa deres Gaarde, ligesom der den Dag i Dag paa to Steder i Julianehaabdistriktet, ved Igaliko og ved Narsak af Grønlænderne selv og med stor Fordet holdes Køer. Paa begge Steder har der i Nordbotiden været Gaarde og paa begge Steder er Sælfangst og Fiskeri ikke udelukket.

Kvægavlen er altsaa her et Plus til hvad man i Forvejen har.

Ved Udstedet Narsak (Tunugdliarfikfjorden) fandtes i 1894 9 Køer.

Den forholdsvis store Befolkning paa over hundrede Mennesker, som boede ved Udstedet, ernærede sig hovedsagelig ved Sælfangst og Fiskeri, men Køerne ydede dem ogsaa en betydningsfuld Støtte. Kvæget var om Vinteren

anbragt i to Stalde; om Sommeren gik det i Almindelighed frit omkring for at søge Føde.

Køerne kom først ud i Maj Maaned — før var der ikke Føde at hente for dem, men saa blev de i Reglen ude til i Oktober Maaned, ja i heldigste Tilfælde, naar der indtraadte milde Vintre, hændte det, at de gik ude til ved Juletid. Paa Stald maatte de selvfølgelig fodres med Hø, hvilket var vanskeligt at skaffe, dels fordi det Arbejde nu engang ikke ret ligger for Grønlænderne, dels fordi de manglede Transportmidler som Heste, hvilket jo Nordboerne havde i gamle Dage. De nødsagedes derfor til at bjærge Høet ved Kysterne, saa det kunde sendes hjem pr. Baad.

Til hvert Kreatur regnede Grønlænderne, at der som Vinterfoder behøvedes knap to fuldt lastede Konebaade med Hø.

Staldene — der var to af dem — var smaa og lave og byggede af Sten og Græstørv Lag paa Lag i vandrette Fuger. Vi skal beskrive den ene:

Der fandtes paa Husets ene Langvæg en lille, smal Dør samt et Vindue, iøvrigt fandtes ingen andre Aabninger paa Murene end en lille Afløbsrende.

Taget var et Skraatag med en svag Hældning. Over Midten af de to Gavle laa et Fyrretræsspær. Fra dette var anbragt nogle Spær ud til Murene. Over Tagværket var lagt Græstørv og ovenpaa det nogle Sten for at holde paa Taget i Blæst. Staldens indvendige Bredde var 11 Fod og Længden 12 Fod. Langs den Døren modsatte Langvæg var anbragt 4 Baase til lige saa mange Køer. Baasenes Længde var 7 Fod, Bredden c. 3 Fod. Staldens største Højde i Midten var 5 Fod. Ved Murene var Højden kun c. $4\frac{3}{4}$ Fod. Murtykkelsen var godt 2 Fod. De smaa Dimensioner var valgte, fordi Kreaturerne i det indskrænkede Rum bedre kunde holde Varmen.

Den her beskrevne Stald var i meget et Sidestykke til Nordboens Stalde i Grønland og til dem, der undertiden bruges paa Færøerne og Island. Medens Konstruktionen og Murtykkelsen var den samme, var Bredden lidt mindre; men der stod ogsaa kun én Række Køer i Grønlænderstalden, men to i Nordbostaldene.

Ens Klima og ens Livsvilkaar har aabenbart frembragt det samme Resultat, trods Aarhundreders Afstand og trods Raceforskel.

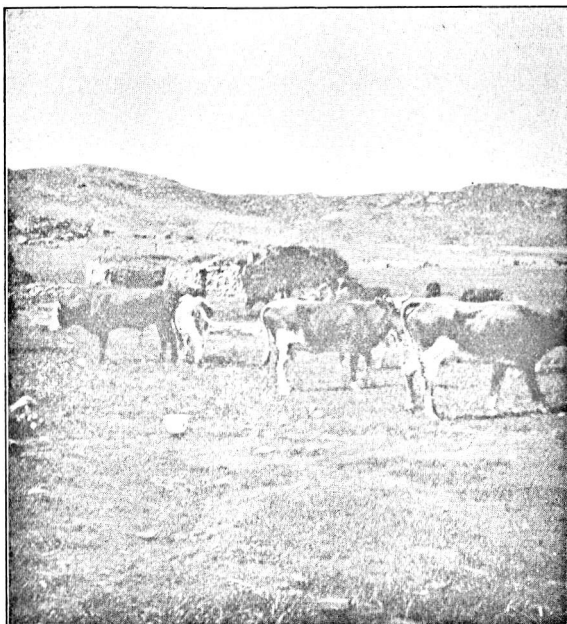
De Køer, der holdtes ved Narsak, var af en lille Race, men de gav rigeligt Mælk og var en Rigdomskilde for Beboerne. En god Ko gav 11 Potter Mælk daglig om Sommeren og om Vinteren omtrent det halve.

Høet havdes i Høhuse.

Befolkningen ved Igaliko bestod, da jeg besøgte Stedet i 1894, af c. 70 Sjæle, de boede i 8 Grønlænderhuse med tilhørende Hørum og Stalde, thi foruden af Sælfangst og Fiskeri levede de af Kvægavl.

Der fandtes 29 Stykker Kvæg (15 Køer, 7 Tyre og 7 Stykker Ungkvæg).

Høet bjærgedes udelukkende i Igalikofjorden paa Kysterne rundt om, i Reglen hvor der i gamle Dage var Nordbogaarde.



Igalikoernes Køer.
(Efter Fotografi af P. Vibæk.)

Aarlig bjærgedes et halvt Hundrede Konebaadsladninger til Vinterfoder.

Kvæget gik i Reglen ude fra April til Oktober, i hvilken Tid det hentede Føden paa det gamle Bispesædes Græsgange ved Igaliko. Om Vinteren stod det paa Stald; dog hændte det, at det kunde slippes ud af og til, naar den stærke Blæst, som altid hersker ved Igaliko, havde fejlet Sneen bort. I trange Vintre, hvor det har skortet paa Foder, har Grønlænderne fodret Køerne med tørret Fisk (Torsk og Angmags-

sætter), endvidere har de i de senere Aar anvendt Roer (Bothveldske), som dyrkedes i hegnede Haver.

Køerne malkedes 3 Gange daglig og blev i den Anledning drevet ind i Staldene. De gav rigelig Mælk, og Grønlænderne forstod at lave ypperlig Ost og Smør.

Flv. Missionær i Julianehaab, nu Sognepræst til Sønderby paa Fyn, Poul Frantzen, har angaaende Igalikoernes Bedrift givet nogle interessante Oplysninger fra de seneste Aar, hvilke i Uddrag gengives efter »Nationaltidende« (April 1905):

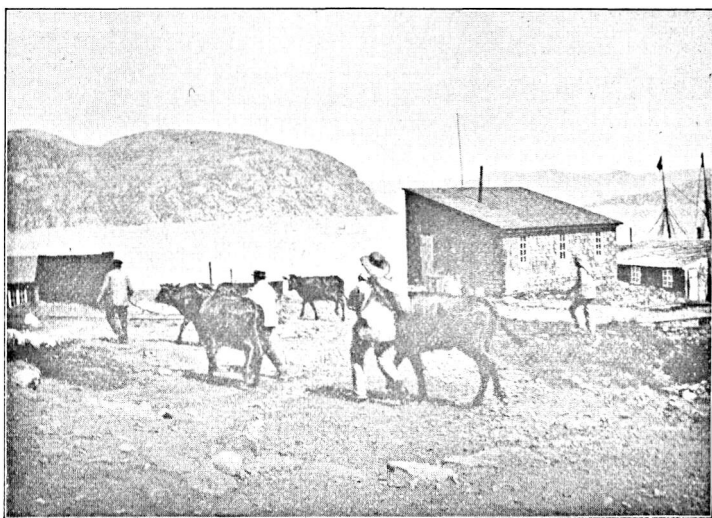
Køernes Mælk bruger Grønlænderne selv. Det meste af Smørret derimod sælger de til Europæerne ved Julianehaab, og de tilbereder det — hvad man næppe skulde tro — med den største Properhed, ikke fordi Properhed er deres Natur, men fordi de véd, at de ellers ikke kan komme af med det. Prisen er 80 Øre for Pundet, og Europæerne sætter megen Pris paa det gode friske Smør, der selvfølgelig har en ganske anderledes Aroma end det kedelige Daasesmør, Kolonibutikken leverer til en langt højere Pris. Kun undtagelsesvis spiser Grønlænderne Kødet af deres Køer; det gaar ogsaa til Europæerne i Kolonien og til Skibene. Det betales med 25 Øre for Pundet. Hver Gang et Skib kommer til Kolonien, sendes der Bud til Igaliko efter en Kokrop eller to. Og om Efteraaret kommer der Kød, der sælges til Koloniens Danske. Der købes ofte saa meget, at alle Familier kan have Oksekød til Middag næsten daglig til henad Jul. I den kolde Aarstid kan Kød nemlig holde sig frisk forbavsende længe. Af og til sælges ogsaa en Kalv til de Danske. Indmaden og Huderne af Kvæget er næsten det eneste, Grønlænderne selv beholder.

Kvæget er saaledes en ypperlig Indtægtskilde for disse Mennesker. Men desuden kan de have Fortjeneste ved at samle og sælge Masser af Baadfulde Hø til Europæerne, der har Brug for denne Artikkel for at overvintre deres Geder og — om de har det — Køer. Ved Kolonien er nemlig kun saa meget Græs, at et Par Køer og nogle Geder kan nære sig deraf om Sommeren.

Disse Indtægtskilder har Igalikoerne — der af de Danske med en ikke ueffen Brander kaldes »Igalikøerne« — forud for andre Grønlændere samtidigt med, at de har — og det endda i ret rigeligt Maal — de samme gode Ting, som de andre. Fjorden er rig paa Fisk, særligt Hellefisk og Lodder (Angmagssæt). Svømmefugle er der ogsaa en Del af.

Helt uden Sælhunde er Fjorden heller ikke. Ved Vinter-tid skydes ikke faa Ryper og Harer, der vel ikke spises af Grønlænderne, men kun sælges for Penge til de Danske. Af og til falder her ogsaa en Bjørn.

Befolkningen i dette grønlandske Eldorado bærer nu ogsaa tydeligt Præg af Velstand. De er gennemgaaende vel ved Magt og næsten alle godt paaklædte.

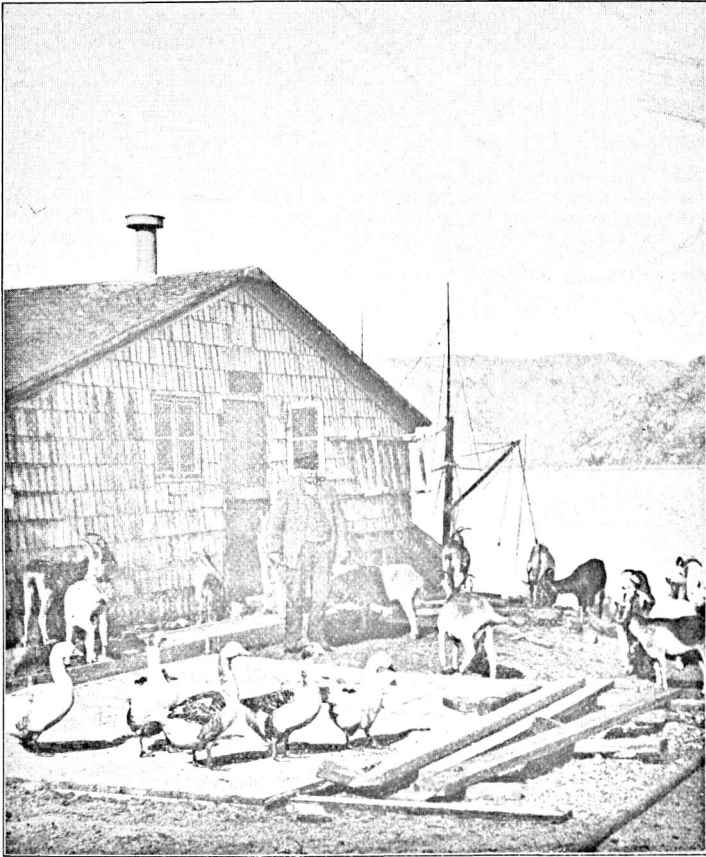


Slagtekvæg ved Ivigtut.
(Efter Fotografi af Grl. Julius Holbæk, Ivigtut.)

Flere Steder i Sydgrønland er der bleven indført Geder, navnlig til Europæernes Brug, ligesom Faareavl er under Forsøg; men foreløbig er det kun Undtagelser.

At man ved Ivigtut Brud i Arsukfjorden har holdt Køer og Stude, Faar, Geder, Høns, Kalkuner, Ænder og Gæs til Føde for den danske Befolkning der, betyder mindre, da Føden til disse Dyr for en stor Del er hidskaffet fra Danmark, ligesom Pasningen af dem er sket ved Danske; men det viser sig, at slige Husdyr fortrinligt kan leve i Landet i vore Dage. Faar og Geder er gaaede ude hele Sommeren paa Græsgangene, ligesom baade Køer, Faar og Geder har ynglet.

Hvad det gælder om — hvis Grønlænderne skal have nogen Fordel af Kvægavl — er, at Føden til Dyrene kan skaffes til Veje i Landet selv. Om Sommeren er

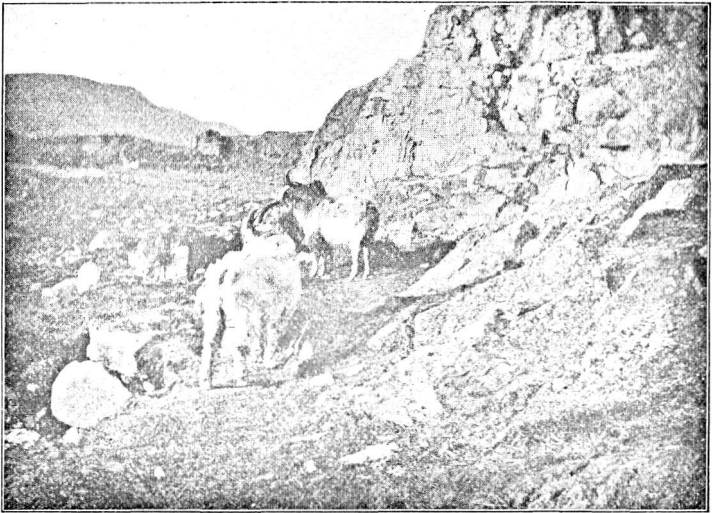


Husdyrhold ved Ivigtut.
(Efter Fotografi af Læge R. Bentzen.)

det let at finde Græsgange, saa at sige overalt, paa hvilke Dyrene kan hente Føden. Vanskeligheden ligger i Vinterfodringen, thi Grønlænderne er nu en Gang ikke forsynlige, og Indsamling om Sommeren af Hø til Vinterfoder vil sikkerlig stedse volde Besvær.

Mange Steder i Sydgrønland kunde dog Husdyrene, navnlig Geder og Faar, en stor Del af Aaret søge sig Føden i det frie, saaledes som det er Tilfældet paa Færøerne og saaledes som det, navnlig tidligere, var Tilfældet paa Island og sikkerlig ogsaa paa Grønland i Nordbotiden.

Kolonibestyrer Baumann i Godthaab medtog, da han i Aar rejste op herfra, ikke blot 3 Faar, men ogsaa en Hest, som det var Hensigten at bruge ved Kolonien.



Geder paa Fjældgræsgang.
(Efter Fotografi af P. Vibæk.)

Han skriver i et den 24. September i Aar dateret Brev til Forfatteren, at han har faaet anskaffet de 3 Faar fra Island for at se, om de kan udholde Vinterkulden samt om de kan æde Lyng, naar det kniber med andet Foder. Inde ved Kornok og Umanak (to Bopladser inde i Godthaabsfjordens Forgreninger) kan der samles Lyng og Græs mest paa Roden hele Vinteren igennem. Dette maa Faarene formentlig kunne æde. »Hvis de nu blot kan taale Kulden, kan Faareavl nok gaa.« Foreløbig vil Kolonibestyreren have dem gaende i sin Have, hvor de har et Skur at søge Ly i.



Gederne søger sig Foden ude ved Foraarstid. — Godthaab.
(Efter Fotografi af Forf.)



Familiens Malkeged.
(Efter Fotografi af Grønlanderen Julius Holbæk ved Ivigtut.)

Han mener, at inde i Fjorden ved de to Bopladser vil Faareavl nok kunne lykkes. Vi nærer ingen Tvivl herom. Det er netop i de Egne Nordbogaardene findes, og her trivedes Kvæget jo godt nok; men skal det rigtig lykkes, maa der samles Hø til Vinterbrug.

»Hvis Faareavl lykkes, vil det — siger B. — sikkerlig blive til stor Gavn for dem, der ikke kan gaa i Kajak og for Enker; i Ulden er der en kurant Vare, og Kødet vil de altid kunne faa afsat ved Kolonien lige saa godt som Rensköd — som saltet er det ogsaa mere søgt end Rensköd.«

Angaaende Hesten, den første i ny Tid paa Grønland, siger han, at den foreløbig gaar løs omkring og er meget afholdt af Grønlænderne.



Græsset vokser endnu paa Nordbogaardens Hjemmemark.
Kvannitfjorden N. f. Arsuk. (Efter Fot. af Forf.)

At den vil kunne gøre Gavn senere, naar den bliver tæmmet, er udenfor al Tvivl.

Den er fra Island og er 8 Kvarter høj.

Forhaabentlig betegner disse Opsendelser af Husdyr da Indledningen til en systematisk Udnyttelse af saadanne til Fordel for Grønlænderne paa de Steder, hvor Husdyravl kan blive et Plus til andet Erhverv.

Iøvrigt ligger de gamle Nordbogaarde, paa hvis Hjemmemarker Græsset endnu ofte gror frodigt, jo parate til at befolkes paa ny, om Forholdene maatte byde det.

Kunde man en Gang komme saa vidt, at man fik Størsteparten af de Eskimoer, som ikke længere kan friste Livet alene ved Sælfangst, til — i Lighed med Narsakfolkene og Igalikoerne — at drive Kvægavl, vilde vi Nordboer have taget Hævn for, hvad Skrællingerne forbrød mod vor Races yderste Repræsentanter i det høje Nord. Da vilde den nordiske Kultur paa rette Maade have besejret den gamle eskimoiske.



Nutidsgrønlænder.
(Efter Tegning af Greve Harald Moltke.)

EFTERSKRIFT.

Jeg skylder til Slutning d'Hrr., som har meddelt mig Oplysninger og givet mig Tilladelse til Reproduktion efter Tegninger og Fotografier, en varm Tak. Dette gælder ikke mindst »Kommissionen for Ledelsen af geologiske og geografiske Undersøgelser i Grønland«, der med stor Liberalitet har tilladt mig at benytte, hvad den havde af Billedstof.

November 1905.

FORFATTEREN.
