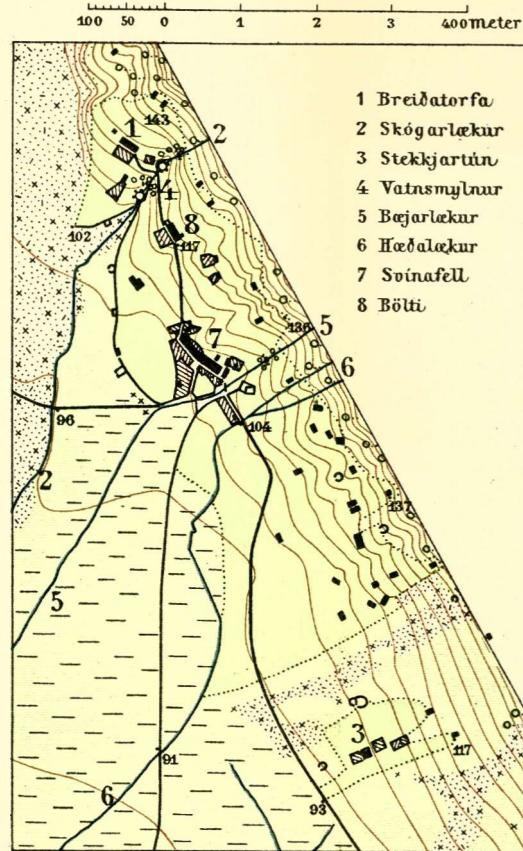


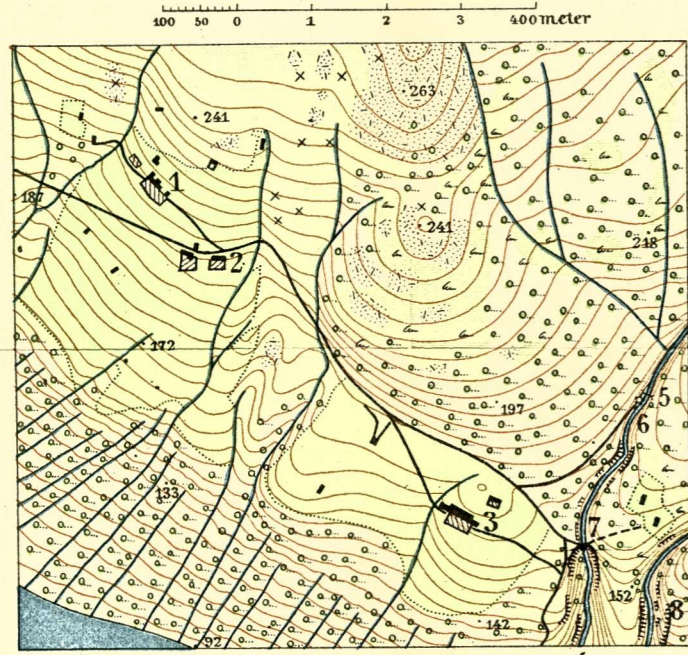
Svínafell

1: 10 000



Skaptafell

1: 10 000



ÖREFAJÖKULL
OG
SKEIÐARÁRSANDUR
Opmaalt af
Generalstabens topografiske Afdeling
1904

Maalestak 1:200000
0 1 2 3 4 5 6 7 8 9 10 11 12 13 14 15 16 17 18 19 20 21 22 23 24 25 26 27 28 29 30 31 32 33 34 35 36 37 38 39 40 41 42 43 44 45 46 47 48 49 50 51 52 53 54 55 56 57 58 59 60 61 62 63 64 65 66 67 68 69 70 71 72 73 74 75 76 77 78 79 80 81 82 83 84 85 86 87 88 89 90 91 92 93 94 95 96 97 98 99 100 Meter
0 1 2 3 4 5 6 7 8 9 10 11 12 13 14 15 16 17 18 19 20 21 22 23 24 25 26 27 28 29 30 31 32 33 34 35 36 37 38 39 40 41 42 43 44 45 46 47 48 49 50 51 52 53 54 55 56 57 58 59 60 61 62 63 64 65 66 67 68 69 70 71 72 73 74 75 76 77 78 79 80 81 82 83 84 85 86 87 88 89 90 91 92 93 94 95 96 97 98 99 100 Alen

Forklaring

- | | |
|------------------------------------|---------------------------------|
| Vandløb med foranderligt Leje | Højledninger i og udenfor Jökul |
| Arealer, der til Vider overskyttes | Bkridstance 40 Meter |
| Arealer med Grus og Sand | Arealer med blød Bund |
| Vejle med fast Spor | Vejle med usikkert Spor |



Generalstabens Opmaaling paa Island.

Af Kaptajn *Daniel Bruun*.

(Hermed 3 Kort.)

Det er næppe for meget sagt, at Generalstabens topografiske Afdeling er den af alle Hærens Institutioner, der f. T. besidder størst Popularitet blandt Befolkningen. Ikke saa underligt, eftersom det store og fortrinlige Arbejde i Afdelingen gennem en lang Aarrække har ydet, ikke blot er kommet Hæren til Gode, men ogsaa i høj Grad har været til Gavn for Befolkningen i Danmark. Vore Arkæologer og Geologer har f. Eks. gentagne Gange i høje Toner fremhævet den Nytte, Maalebordsplanerne har ydet dem under deres videnskabelige Forskninger. Ja, man tør dristigt paastaa, at »Danmarks geologiske Undersøgelse«, der sikkerlig vil blive til stor praktisk Nytte for Udnyttelsen af Jorden i Danmark, næppe vilde have kunnet begynde sit Arbejde, om det ikke kunde knyttes til Generalstabens Kort. Ogsaa ved mange andre videnskabelige Forskningsarbejder er disse Kort uundværlige; men langt mere iøjnefaldende for Lægmanden er den praktiske Nytte, de har ydet.

Vi skal blot nævne, at ingen Jernbane, intet Vejanlæg kunde udstikkes og planlægges med den Sikkerhed, som det nu er Tilfældet, da man har Maalebordsplanerne. Hedeselskabets Plantnings- og navnlig dets Engvandsanlæg er af samme Grund blevne mulige efter en langt

større Plan og med en langt betydeligere Sikkerhed, end om Kortene ikke var til.

Det er dog ikke her Hensigten at paapege alle de praktiske og videnskabelige Formaal, til hvis Udførelse Generalstabens Kort har været knyttede. Vi har kun villet slaa fast, at de Penge, der aarlig gives ud til den topografiske Afdeling sikkerlig mange Gange er komne igen med Renter og Renters Rente, — om man kunde omsætte den Gavn, Afdelingen har gjort, i Penge.

For Danmarks Vedkommende er der udgivet og udgives stadigt nye Kort i Maalestokke, der er afpassede ikke blot efter det militære Behov, men ogsaa efter Befolkningens Tarv. Disse Kort har ikke blot i Indlandet, men ogsaa i Udlandet vakt berettiget Opmærksomhed og været Genstand for Hyldest.

Den topografiske Afdeling kan saaledes glæde sig ved at have iværksat et Arbejde, der ogsaa vil blive til Gavn i kommende Tider, thi selv om der stadig maa rettes paa Kortene, vil Grundlaget for samme dog have blivende Værd og det behøver ikke at gøres om.

Det er imidlertid ikke blot det egentlige Danmark, som er blevet opmaalt efter Nutidens Fordringer, ogsaa Færøerne har faaet en Kortlægning, der under betydelige Farer og med den største Energi og anerkendt Dygtighed er bleven udført af den topografiske Afdelings Officerer og Guider i Løbet af Aarene 1895—99, medens dav. Oberst le Maire var Chef for Afdeligen.

Resultatet af disse Maalinger, der omfattede 25.4 □ Mil — Færøernes samlede Areal — foreligger i 75 Kortblade i Maalestok 1 : 20,000.

Generalstabens Opmaaling tjente som Grundlag for en af Marinen foretagen Søopmaaling (1899—1903) samt afgiver Materiale til det ved Generalstaben under Arbejde værende kobberstukne Generalkort i Maalestok 1 : 200,000.

Fra Søkortarkivet foreligger der allerede et smukt Søkort. Medens Generalstabens Kortblade er forsynede med Kurver til Fremstilling af Højdeforholdene er disse paa Søkortet gængsne ved Bakkestreger.

Snart skulde Opmaalingsarbejdet komme til at brede sig til endnu fjernere Rigsdele. Island, hvis Areal er c. 1900 □ Mil stort, med andre Ord 75 Gange større end Færøernes, stod nu for Tur.

Ved denne Ø's Kyster færdedes vor Flaades Opmaalingsfartøjer for at udføre den saa nødvendige Søopmaaling; men det viste sig efterhaanden, at det var umuligt at grundlægge et paalideligt Søkortarbejde paa den gamle Triangulation af Islands Kyster, idet samme led af ret betydelige Mangler. Dette blev navnlig stærkt fremhævet af nuv. Kommandør R. Hammer, der paa pegede store Fejl, bl. a. paa Kyststrækningen Reykjavik—Hornefjord, altsaa paa Sydlandet. Det har senere vist sig, at Kystlinien paa visse Steder endog skyder sig c. én dansk Mil længere ud i Havet end angivet paa Kortene.

Af Hensyn til den tiltagende Sejlads var det derfor af den største Betydning for Island, at Kysterne blev nøjagtigt bestemte og kortlagte.

I Begyndelsen af det 19. Aarhundrede havde i Løbet af 18 Aar den saakaldte »islandske Kystopmaaling« fundet Sted ved Officerer af den dansk-norske Hær (Aa-num, Ohlsen, Wetlesen, Frisach, Smith, Krog, Scheel, Born og Aschlund). Det Arbejde, disse Mænd udførte, var for sin Tid fyldestgørende og dygtigt gjort; men det led dog, som det senere viste sig, af visse Mangler. Triangulationen, paa hvilken Detailmaalingen jo maa baseres, var saaledes behæftet med Fejl.

I Aarene 1818—1826 udgaves nu Kort over Kysterne under Admiral Løvenørns Ledelse, men det Indre af Landet var endnu uopmaalt. Da tog en Islænder, den navnkundige Bjørn Gunnlaugsson, som var Adjunkt ved Skolen i Reykjavik, sig paa ene og med meget smaa Midler at udføre dette Arbejde. Han byggede videre paa den tidligere Triangulation, og i 12 Somre anvendte han sin Fritid paa Kortlægningen, navnlig af de beboede Egne ved Kysten. Efter de foretagne Opmaalinger blev der nu, under Major O. N. Olsens Ledelse tegnet et

Kort over Island i Maalestokken 1:480,000. Lige til vore Dage har det, foruden Søkortene, været det eneste benyttede.

For de beboede Egne, som det navnlig gjaldt om at faa kortlagte, er det i Hovedsagen ganske godt; hvad de ubeboede Egne derimod angaar, hvor Gunnlaugssons Undersøgelser kun var faa, er der selvfølgelig betydelige Fejl. Den bekendte Geolog, Professor Thorøddsen udgav dernæst i Aaret 1901 et geologisk Kort over Island; det var en betydelig Forbedring ogsaa i geografisk Henseende; men endnu var Kysterne, som Følge af de omtalte Fejl ved den oprindelige Triangulation, ikke nøjagtigt opmaalte. Det blev mere og mere klart, at der burde gøres noget for at faa et paalideligt Kort, navnlig over Kysterne. Den Aar for Aar om sig gribende Trafik fordrede det med Nødvendighed. Man havde iagttaget, at ogsaa Reykjanæshalvøen var unøjagtigt anlagt.

Det islandske Althing bevilgede da i 1899 5000 Kr. til Triangulation og Kystmaaling her, hvilke udførtes af Premierløjtnant af Flaaden, Ravn, i Aaret 1900. Man kunde dog ikke blive staaende herved, og Søkortarkivet, der forestod Søopmaalingerne, paa pegede indtrængende Nødvendigheden af en ny Triangulation af Sydkysten, hvortil man kunde støtte sig.

Den topografiske Afdelings Hjælp blev paakaldt.

I Sommeren 1900 sendte Afdelingen da en Ekspedition til Island, bestaaende af 2 Officerer (dav. Kaptajn Lund-Larssen og Premierløjtnant N. P. Johansen, 3 Guider og 10 Militærarbejdere) væsentligst for at støtte Kystopmaalingen paa Halvøen Reykjanæs.

Ekspeditionen opmaalte først en Grundlinie ved Reykjavik, som kunde benyttes som Udgangspunkt for en Triangulation, dernæst foretoges astronomiske Observationer til Bestemmelse af et Punkts nøjagtige Bredde, ligesom sammes Længde blev bestemt ved Overførelsen af Tiden, ved Hjælp af Kronometer fra Observatorierne i København og Edinburgh, dernæst foretoges Azimuthalbestemmelser. De astronomiske Bestemmelser udførtes

med de fineste transportable Instrumenter. En Gang overførtes 5, to Gange overførtes 4 Kronometre. Skønt de derved indvundne Resultater maa anses for betryg-



Ørefjökull, set fra Skejdaraasanden. (Efter Fot. af Fort.)

gende, vil det dog for en Sikkerheds Skyld være naturligt, saa snart Telegrafanlægget til Island er etableret, da at bestemme Længden paany ved Hjælp af den elektri-

ske Ledning. — Efter at Ekspeditionen havde fuldført de omtalte Arbejder ved Reykjavik, drog den gennem Landet til Akureyri, hvor der ligeledes opmaalttes en Basis og foretoges Observationer. Begyndelsen til en ny Triangulation var dermed sat i Gang.

Det store Arbejde, som Afdelingen i de kommende Aar har iværksat, har kun i ringe Grad været kendt af Offentligheden; naar undtages gennem nogle Artikler i »Geografisk Tidsskrift« og enkelte Notitser i Bladene, har Offentligheden kun havt ringe Lejlighed til at erfare, hvad der er udrettet. Vi tror det derfor betimeligt at give en Oversigt herover, idet vi for en Del slutter os til Artiklerne i »Geografisk Tidsskrift«.

Efter at der, som omtalt, i Aaret 1900 var gjort et forberedende Arbejde, førtes i det følgende Aar Forhandlinger mellem Krigs- og Marineministeriet vedrørende Opmaalingen af Islands Sydkyst, hvilken alle var enige om at betegne som aldeles nødvendig. Dav. Oberstl. (nu Oberst) E. C. Rasmussen turde dog som Afdelingens Chef ikke paatage sig at udføre dette Arbejde for de ordinære Midler, der var bevilgede, eftersom den topografiske Afdelings planmæssige Virksomhed i Kongeriget herved vilde lammes. Da Sagen imidlertid jo var af den allerstørste Betydning for Island, blev der af Kongerigets Finanser bevilget et Beløb af 15,000 Kroner aarlig i to Aar i Træk, for at Afdelingen med Hjælp heraf og med Støtte af den ordinære Bevilling kunde foretage Triangulationen af Sydkysten.

Den topografiske Afdeling tog da straks fat paa Opgaven. Oberst Rasmussen besluttede, »at det ledende Princip for alle af Generalstaben foretagne topografiske Arbejder paa Island skulde være, at disse udførtes saaledes, at de kunde fortsættes og de indvundne Resultater sammenarbejdes med senere Maalinger til et ensartet Hele«. Med andre Ord, den topografiske Afdeling besluttede ikke blot at udføre Kortlægningen af Sydlandet som Basis for Sjøopmaalingen; men den iværksatte straks

Opmaalingerne paa en saa bred Basis, at man kan sige, at Islands endelige Opmaaling ogsaa i Detail dermed var begyndt.

Foreløbig har der ikke været Midler til at foretage Opmaalingen paa andre Steder end paa Sydlandet; men det er at haabe, at Maalingerne maa blive fortsatte ad Aare uden Standsninger, idet Arbejdet fordeles jevnt paa en længere Aarrække. Det er ogsaa mest økonomisk, ligesom man paa den Maade bedst kan sikre sig, at Opmaalingens resultaterne foreligger i en vel bearbejdet tilgængelig Form, naar de skal bruges.

Der udrustedes i 1902 to Ekspeditioner: én med Udgangspunkt Reykjavik under Kaptajn Hammershøyer med Prlt. Pagh-Hansen, 4 Guider og 4 menige, og én med Udgangspunkt Hornefjord under Kaptajn Lund-Larsen med Kapt. N. M. Petersen, Prlt. P. F. Jensen, 4 Guider og 6 menige.

Førstnævnte skulde, baseret paa en i Aaret 1900 udmaalt Trekantside, udføre en Triangulation mod Øst i Retning af Kap Portland, Islands sydligste Spids — en Strækning paa ca. 30 danske Mil, paa hvilken der samtidig skulde foretages trigonometriske Højdemaalinger fra Trekantnettets Stationer.

Sidstnævnte Ekspedition havde en lignende Opgave i vestlig Retning. Dog maatte der først udmaales en Basis samt foretages astronomiske Observationer til Bestemmelse af den maalte Grundlinies Azimuth, ligesom et til Grundlinien knyttet Punkts geografiske Bredde bestemtes.

Disse to Ekspeditioner arbejdede nu imod hinanden, ofte under store Vanskeligheder, navnlig i det smalle Kystland langs Vatnajökklens Rand.

Over stride Jøkeelve maatte Materiellet føres frem, ligesom Triangulationen ofte frembød de største Vanskeligheder under Bestigningen af Jøkler og Fjelde; men de to Ekspeditioner havde desuagtet et glimrende Forløb, idet de under en Kampagne paa 131 Dage maalte en

Strækning af Kysten paa 45 Mils Længde. Der var endnu kun 15 Mil tilbage til næste Aar.

Baade Kommandør R. Hammer, Chef for Stations-skibet, og Grosserer Thor E. Tulinius havde hver paa sin Maade ydet Ekspeditionen væsentlig Støtte.

I Sommerens Løb inspicerede Oberst Rasmussen Arbejderne, og samtidig satte han en Detailmaaling i Gang ved Reykjavik og Hornefjord. Premierløjtnant J. P. Koch, 2 Guider og 4 menige ledsagede Obersten og paabegyndte dette Arbejde.

Det følgende Aar, 1903, fortsattes Maalingerne.

Der udsendtes en Ekspedition under Kaptajn N. M. Petersen, der dog snart maatte vende hjem i tjenstlig Anledning, hvorefter Kaptajn Hammershøy, Prlt. Koch, Prlt. Jensen, 8 Guider, 3 Underofficerer og 18 Militærarbejdere, som sædvanlig ledsaget af islandske Følgeomænd, udførte og afsluttede Sydkystens Triangulation med et fortrinligt Resultat. Sammenslutningen af Triangulationerne mellem Reykjavik og Hornefjord blev iværksat, og desuden havde Ekspeditionen fundet Lejlighed til at foretage Detailmaaling paa flere Steder, saaledes navnlig i Øster Skaptafells Syssel, hvor Kystlandet og Bjergaffaldet og Dele af Vatna Jøkel blev kortlagte.

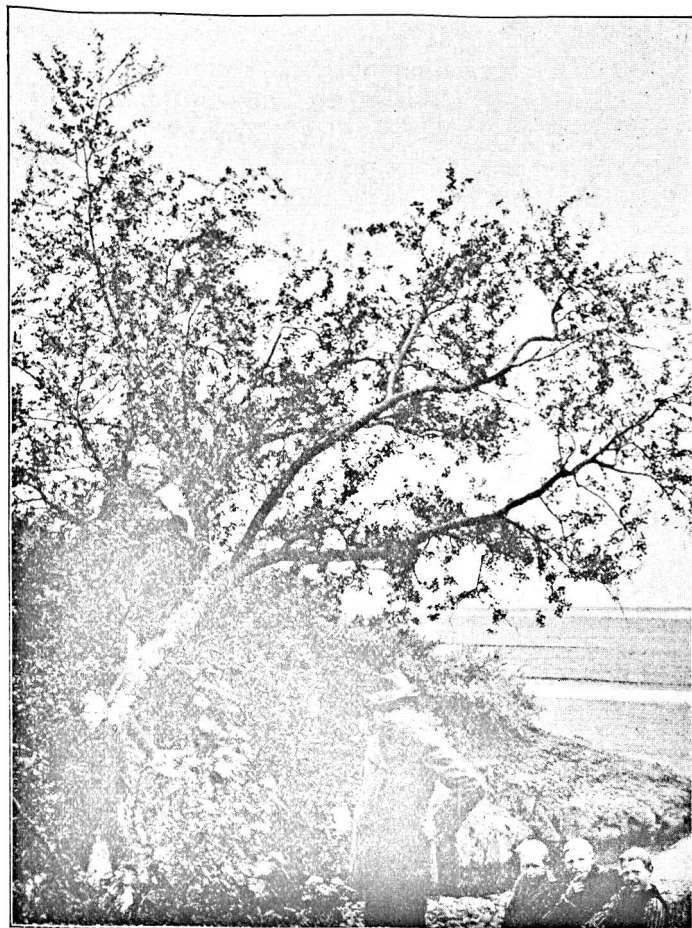
Ved Tilslutning til den af Premierløjtnant Ravn af Flaaden i Aaret 1900 udførte Triangulation paa Reykjanæs Halvøen var nu en samlet Strækning af Islands Sydkyst paa 440 Kilometers Længde bleven forsynet med et fuldstændigt Trekantnet, der kunde benyttes dels til Detailmaalingen dels som Grundlag for Søopmaalingen.

Sydkystens Triangulation var kort sagt tilendebragt med en Nøjagtighed, der maa betragtes som fuldt ud fyldestgørende for alle kommende Tider.

Ekspeditionen havde langtfra godt Vejr, tværtimod generedes den af Regn og Taage og askefyldt Luft fra store vulkanske Udbrud i det Indre af Landet i Maj Maaned.

Endnu i Aaret 1904 fandt den topografiske Afdeling

Midler til at sende Opmaalingsekspeditioner til Islands Sydland. Premierløjtnant Koch med Guiderne Leisted og T. Mikkelsen som Ledsagere afrejste allerede tidligt



Fra Skaptafellsgilen 1904.
(Efter Fotografi af Eggert Gudmundsson.)

i Marts Maaned for at kunne kortlægge den berygtede Skejderaasande inden Tøbruddet. Under de største Vanskeligheder, og takket være den store Energi, Eks-

peditionen udviste, lykkedes det under ikke ringe Farer at befærde Sanderne, hvor Storme rasede og satte Gruset i Bevægelse som i Sahara, medens der andet Steds var saa sumpet, at Maalerne maatte vade i Vand og Bløde fra Morgen til Aften; — men Maalet blev naaet.

Noget senere var endnu en Ekspedition under Kap-tajn Hammershøy med Premierløjtnant Buchwalddt, 7 Guider og 22 menige afrejst til Vik, hvorfra Detailmaalingen begyndte Øst paa i Retning af Sanden.

Senere paa Sommeren udførtes dog maaske den største Bedrift, idet Koch og Buchwalddt, ledsagede af Guiderne Leisted og Mikkelsen opmaalte Øræfajøklen og Dele af Vatnajøklen der omkring. Øræfajøklens højeste Top er den ganske isklædte Hvannadalshnukr, Islands højeste Punkt, der viste sig at være 2120 Meter høj. Tidligere havde man antaget den for kun 1959 Meter.

I Uger igennem laa Maalerne paa Jøklen i Telte. De var udrustede som til Polarekspeditioner med Slæder, Soveposer og Proviant. De medførte Heste, til hvilke der maatte medtages Proviant.

Ca. 100 Kvadratmil af det allervanskeligste Terræn paa Island blev maalt under denne Sommers Kampagne.

Den topografiske Afdeling havde saaledes ikke ladet sig nøje med at tilvejebringe Materiale til Kort over Sydkysten, udelukkende med Søopmaalingerne for Øje, men den havde samtidig paabegyndt en Detailmaaling, der allerede omfatter 115 □ Mil Land af Sydkysten og som er udført med en saa stor topografisk Udførlighed, at der kan tilvejebringes fuldstændige Kortblade over de paagældende Egne. Disse Kort, af hvilke der snart vil foreligge Blade i Maalestok 1 : 50,000, er udførte med en saa stor Overskuelighed og Dygtighed, at de vil være af den allerstørste Betydning ikke blot i videnskabelig, men ogsaa i praktisk Henseende.

Jøklernes Vandringer vil nu kunne maales fra Aar til andet, Veje vil kunne udstikkes; men frem for alt er

Kystlinien nu anlagt saaledes, at intet Skib mere behøver at gaa paa Grund, fordi den er fejltagtig.

Prøver paa Afdelingens glimrende Kort-Præstationer har været gengivne i »Geografisk Tidsskrift«, ligesom Offentligheden har kunnet glæde sig over dem paa Udstillingen i »Tivoli« i indeværende Aar.

Ved Velvillie af den topografiske Afdeling er vi blevne i Stand til at ledsage denne korte Redegørelse for Afdelingens Virksomhed med Prøver paa de Kort, som er Resultatet af Maalingerne.

Vi tvivler ikke om, at vore Læsere med Glæde vil gøre sig bekendte med dem, ikke blot fordi de i og for sig fortjener den største Anerkendelse og frembyder den største Interesse for dem, der beskæftiger sig med Forholdene paa Island, men ogsaa fordi de omfatter Egne, hvis Beskrivelse vi for ikke længe siden har haft Fornøjelsen at give.

I Afhandlingen: »Gennem afsides Egne paa Island« *) forsøgte vi at give et Overblik over de ejendommelige afstængede og gammeldags Forhold, der herskede i Skaftafellssystemerne paa Sydlandet og da navnlig i Ørævebygden ved Foden af Islands højeste Fjæld.

Det medfølgende ypperlige Kort over Öräfajökull og Skeiðarársandur i Maalestok 1:200,000 viser os bedre end lange Beskrivelser, hvor uendelig indeklemmt og lille, i Forhold til de omgivende Ismarker og Sande, den for Landbrug egnede Stump Land er.

Kortets grønne Pletter angiver de sparsomme Græsgange. De ligger ved Foden af de faa nøgne Fjælde, hvis vældige Højder ellers er dækkede af den evige Is. Mindre Bræer skyder sig ned med korte Afstande mellem Fjældene, medens to vældige Skridjøkler skyder Snuden helt ned paa Lavlandet: den saakaldte Bredemarkjøkel (Breiðamerkur-Jökull) Øst for Öräfa-Jökull og Skejdaraajöklen (Seiðarár-Jökull) Vest for samme. Begge

*) »Tidsskrift f. Landøkonomi« 1903 og Særtryk.

disse Jøkler har foran sig dannet Ørkener af Grus og Sand, hen over hvilke Afløbene fra Bræerne flyder. Naar »Jøkelløbene« kommer, fyldes pludselig Sandørknerne af Vandflomme, løsrevne Ismasser fra Jøklerne, Sten og Grus. Bredemarksanden er den smalleste, men dog vanskelig at passere, fordi en farlig Jøkela ligger omtrent midt paa Sanden. Skejdaraasanden, hvis Bredde er indtil $3\frac{1}{2}$ danske Mil, er saa at sige uden Græsvegetation, opfyldt af Sumpe, blød Undergrund og yderst farlig at passere. Mod Øst og Vest er Sanden afstænget fra beboet Land ved de farlige Jøkeelve: Skejdaraa og Nupsvatn.

Som bekendt gemmer Vatnajökklens Isdække over Vulkaner, som til Tider har bragt Ødelæggelse over Landet.

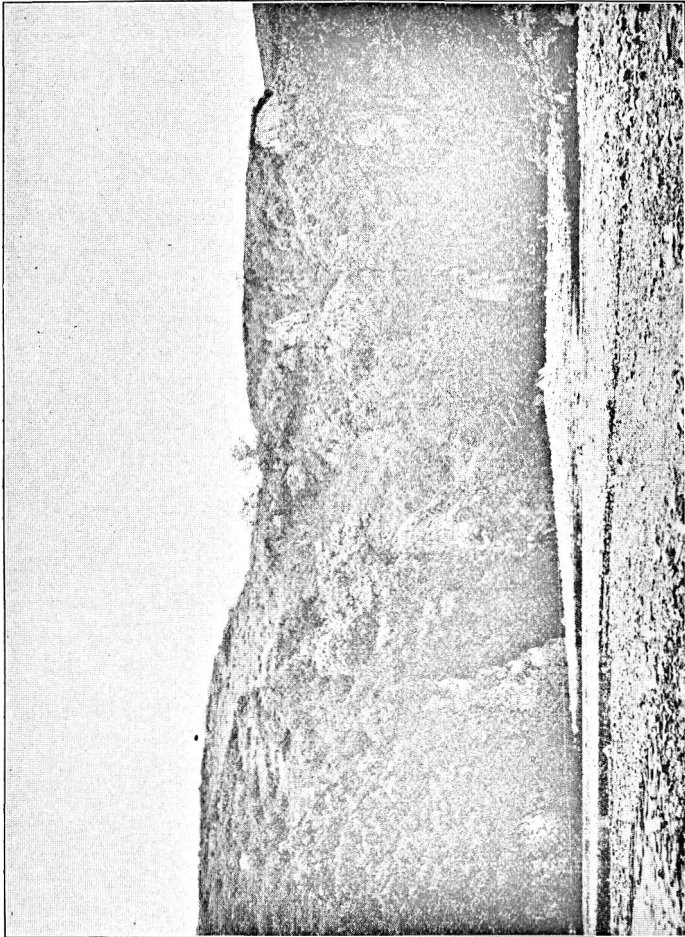
Ørævebygden bestaar nu kun af 8 Gaardkomplekser, men før det store Vulkanudbrud 1349 var Egnens Udseende en hel anden. Da havde Jøklerne endnu ikke ødelagt de store frugtbare Strækninger ved Foden af Örafajökull. Da fandtes der en Mængde store, velbefolkede Gaarde, baade paa Bredemarksanden, i selve Øræve og paa Skejdaraasanden; de dannede tilsammen et Herred — Lille Herred — med vistnok 40 Gaarde. Men efter Vulkanudbrudet lagdes de fleste øde; siden begyndte man paa ny at bygge i denne Ørken; et nyt Vulkanudbrud omtales 1598; Tiden gled — til 1727, da kom der atter et saadant, først i den øst for Sandfell liggende Del af Jøklen, siden fra selve Jøklen:

»Isstykker skylledes helt ud i Søen, Strømme af koghedt Vand ødelagde alt paa deres Vej, Aske og Sand regnede tre samfulde Dage ned over den i Mørke indhyllede Bygd. Først i April Maaned næste Aar var dette Udbrud helt standset.« (Thoroddsen*.)

Siden da har der ikke været Vulkanudbrud i selve Øræve; men ingen ved, naar Ulykken pludselig kan komme. Som berørt var der jo i Aaret 1903 Vulkan-

*) Fra det sydøstre Island i »Geografisk Tidsskrift«, 13. Bind. 1896

udbrud i det Indre, rimeligvis ved Vatnajökklens Vestside.
 — Oversigtskortet giver et fortræffeligt Billede af den i
 bogstavelig Forstand overhængende Fare, der fra Jøklerne



Skaptatellsgitlen, set fra Sandet 1904. (Efter Fotograf af Eggert Gudmundsson.)

truer de faa Gaarde, som nu er tilbage og som ligger
 ligesom Oaser i den vildsomme Ørken.

Foruden dette Oversigtskort følger som Bilag her-

med to Kort i Maalestok 1:10,000 over to af Ørævebygdens Gaardkomplekser, nemlig:

Skaptafell, nordligst i Ørævebygden og Svínafell, nærmest Syd derfor.

Til Forklaring for begge Kortene tjener, at den mørkest grønne Farve betegner gødet Hjemmemark (tún), hvorpaa det bedste Hø til Kreaturerne høstes. Den svagere grønne Farve betegner naturlige Græsgange udenfor Hjemmemarken, hvor Kreaturerne kan græsse og hvorfra der mulig kan hentes lidt Hø. De vandrette Streger i den grønne Farve betegner sumpet Terræn. Det med smaa Prikker forsynede Omraade er sandet og gruset Overflade. Vandløb er angivne ved blaat farvede Streger. Veje (Ridestier) betegnes ved sorte Linier. Bevoksning af Buske og Træer er gengivet ved smaa Cirkler. Bygninger fremstilles ved sorte Firkanter. Foran Indhusene, der ligger samlede paa Tunet, ses smaa indgårdede Haver, hvor Rodfrugter dyrkes. Spredt paa Tunet ligger mindre Huse, Stalde o. l.

Endelig bør bemærkes, at Højdeforholdene er angivne ved brune Kurver, der angiver Terrænets Form. Højdeforskellen mellem Kurverne indbyrdes er 5 Meter paa de smaa Kort, 40 Meter paa det store.

Tæt Sønden for de to Gaardkomplekser ligger Præstegaarden Sandfell i en smal, langstrakt Lavning mellem to Jøklers Gruskegler. Den ene af Jøklerne strækker sig ned gennem en stejl Kløft tæt nord for Præstegaarden, der, som Professor Thoroddsen siger, »ligger indeklemt mellem to af Örfajökulls kolde Udløbere«.

Nord for Sandfell passerer man over Grusstrækninger, der er blottede for Plantevækst og som er overstrøede med store, kantede Klippeblokke, som rivende Elve har medført. Paa sumpede, ikke overskyllede, Strækninger nærmest ved findes en sparsom Vegetation.

Nord for disse uhyggelige Grusstrækninger ligger en Oase med Gaarden Svínafell, der staar i Læ af et stejlt Tuffjæld. De nærmeste Omgivelser af Svínafell er meget tiltalende; de grønne Fjeldskrænter ovenfor Gaarden gør

et særlig venligt Indtryk ved Modsætningen til de uhyggelige Ørkener, Gletschere og rivende Elve, der alle vegne møder Øjet rundt omkring.



Gilen ved Skaptafell, set fra Sandet.
(Efter Fotografi af Eggert Gudmundsson.)

Svínafell-Gaardenes Indhuse (1, 3, 7 og 8) med tilhørende Udhuse paa Hjemmemarkerne ses tydeligt paa det farvelagte Bilagskort.

To Bække (2 og 6) styrter sig ned over de bratte græsgroede Fjældskraaninger, der danner Tunene. Smukke Træer, mest Birk, hvoraf enkelte naar en Højde af $5\frac{1}{2}$ Meter, breder deres Kroner paa Bækkenes Sider, ligesom der ovenfor Tunene ses Trægrupper hist og her paa Fjældet.

To Vandmøller (4) er anbragte ved den nordligste Bæk.

Ved 3 findes det saakaldte Stekkjartún, i hvis nordlige Udkant der ses en Indhegning, bestaaende af et mindre og et større Rum. Det er en saakaldt gammel-dags »Stekkur« eller Malkefold, i hvilken Malkefaar og Lam i Foraarstiden blev ledede ind ved Aftenstid. Faarene blev holdte i den større Fold, medens Lammene skiltes fra i den lille, for at de ikke om Natten skulde die Mødrene. Disse blev om Morgenen malkede, og saa snart denne var foretaget ledede man hele Flokken ud paa Græsgangene igen. Denne Malkemetode anvendes nu ikke meget paa Island, da man har gjort den Erfaring, at Lammene lider for meget derved.

Andre Folde ses ved Tunenes Udkant langs Tun-gærdet Vest for 7 og 8. I disse Folde drives Faarene ind, naar f. Eks. Ulden skal tages af, Kastreringen skal foretages eller naar Slagtefaarene skal udtages, ligesom de ogsaa nutildags vistnok benyttes som Malkefolde.

De paa Tunene spredt liggende Smaahuse er alle Udhuse (Stalde til Faar og Heste o. s. v.). Det største Kompleks af Indhuse findes ved 7. Her er Husene anbragte paa én Linie med Gavlene vendendeud mod Vest.

Foran ligger de store, indhegnede Haver, hvor der dyrkes Rodfrugter.

Nedenfor Tunenes stejle Fjældside er fladt, sumpet Græsland, der stadig er udsat for at blive ødelagt af Jøkelløb. Golde, sandede Strækninger støder umiddelbart op til disse. De er Minder om Jøkelløb fra den tæt Nord for Gaardene liggende Bræ, der dog ikke ses paa Kortet over Gaardene, men vel paa Oversigtskortet.

Svínafell var engang et berømt Høvdingesæde. Her boede saaledes den i Njáls Saga meget omtalte Fløse Tordsson, der, som Kaalund siger,*) »ved Omstæn-

dighedernes Magt meget mod sin Vilje dreves til at optræde som Mordbrændernes Fører ved Njálbranden« (paa Bergthorshvoll). I Sturlungetiden var Svínafellsætten den mest ansete Familie paa hele Østlandet.

Straks Nord for Svínafells Hjemmemark træder en Gletscher, Svínafellsjökull, frem paa Lavlandet. Fra den løber Svínafellsaa, Ørævebygdens farligste Elv, med stor Fart over Grus og Klippeblokke til Skejdaraaen. Nord for den træder endnu en stor Gletscher ud paa Lavlandet, den kaldes Skaptafellsjökull. Den forener sig med Svínafellsjökull (se Oversigtskortet) nedenfor Hafrafell. Jordsmonnet er nu her, som Følge af Jøklernes Fremskriden, ødelagt. I Oldtiden laa her en Gaard, der nu er forsvundet som saa utallig mange andre i Øræve.

Endnu staar dog Skaptafell-Gaardene tilbage, skærmede af Alpetoppenes Rand paa Skraaningerne indtil godt 100 Meter over Sandsletten med Skejdaraaens gullighvide Forgreninger, som flyder hen langs Fjældskrænternes Fod. For en Del er disse Skrænter græs- og kratbevoksede, hvad der danner en prægtig Kontrast til de for Plantevækst saa at sige blottede Sande nedenfor.

Skaptafell udgøres af 3 Gaardkomplekser (1, 2 og 3), der ligger paa frodige Hjemmemarker, omgivne af male- riske »Skove« og kratbevoksede Flader.

Igennem Kløften (4), den saakaldte Bæjargil (∴ Gaard-Kløft), løber et Vandløb og her findes en lille Vandmølle (6); tæt Nord for den er en lille Gangbro over Elven (5). Nedenfor Møllen danner Vandløbet en Fos (7). Øst for Bæjargil findes Austurgil (∴ Øst-Kløften), der ogsaa gennemstrømmes af et Vandløb. Begge disse Vandløb falder i den berygtede Skejdaraa.

Iøvrigt er denne Ørkenbygd henrivende beliggende og et helt lille Himmerige. Paa Grund af den forholdsvis stærke Varme, der hersker i disse Egne — de varmeste paa Island — har Trævegetationen antaget en Frodighed, der er ret sjælden paa Island. I Bæjargil

*) Bidrag til en historisk-topografisk Beskrivelse af Island. II. 289.

f. Eks. findes de største og højeste Træer, som her i Læ for de skarpe Nordenvinde, lige mod Solen, har naaet en for Island usædvanlig Størrelse og Udvikling.

Som det ses af hosstaaende Gengivelser efter ypperlige Fotografier af en senere afdød (druknet) islandsk Fotograf antager Birken betydelig Størrelse, indtil 7 Meter, men overgaas dog af et Rønnetræ; som Thoroddsen maalte til $9\frac{1}{2}$ M., det højeste Træ, der er maalt paa Island. De løvrige Stammer skygger over dybe Kløfter, og Grenene breder sig over Fjældbække og Vandløb. Smukke Fjældblomster titter frem af Klipperifter og Stendynger.

Nord for Skaptafell skyder Morsárjökull sig ned i Dalen (Morsárdalur) og hinsides den ligger Skaptarfellsfjöll. Fra Morsárdalur menes der i gamle Dage at have været Opgang til Vatna Jökulls Isflade. Den benyttedes efter Sagnet af Folk fra Nordlandet, som kom den nærmeste Vej ned til Sydlandet over Jöklen for at drive Fiskeri paa Havet.

Paa Skaptafellsfjöll's Sydside findes en smuk Skov ved Bláhnúkadalur, i hvis Nærhed der engang laa en Gaard med en lille Annekskirke; Skoven hører til de frodigste og smukkeste paa Island.

Iøvrigt henvises vedrørende Øræve og Egnen om Vatnajökull til de tidligere nævnte Afhandlinger og desuden til Prmlt. J. P. Kochs Artikel i Geografisk Tidsskrift for i Aar: »Fra Generalstabens topografiske Afdelings Virksomhed paa Island«.

Vi tvivler ikke om, at Islændere og Danske vil være enige om, at »den topografiske Afdeling« paa Island har udført et Førsterangs-Arbejde til Gavn for Island og uvisnelig Ære for sig selv. Gid dette nyttige Arbejde, der ogsaa er af den allerstørste Betydning for søfarende fremmede Nationer, hvis Skibe færdes under Øen, snart maatte kunne fortsættes. Med passende Bidrag fra den islandske Landskasse maatte det sikkerlig kunne gennemføres i pekuniær Henseende. I alle Tilfælde er der ingen nærmere til at hjælpe Islænderne til en nutidssvarende Opmaaling af deres Land end Danmark.
