

De hyppigst forekommende Koliksygdomme hos Hesten, særlig med Hensyn til deres Aarsager.

Af Dyrlæge Cramer, Lyngby.

Ordet Kolik betyder egentlig Smerte i Tyktarmen, men man er bleven vant til med denne Betegnelse at forbinde Begrebet om enhver Smertensytring fra den Del af Fordøjelseskanaalen, som ligger i Bughulen, og da Symptomerne paa Smerte i de forskjellige Organer, som denne indeslutter, i det Væsentlige ere ens, hører man ogsaa ofte Ordet anvendt for at betegne Smerte i et eller andet af disse, f. Ex. Nyrekolik. Kolik er altsaa ikke noget bestemt Sygdomsbegreb, men kun en Gruppe af Symptomer, der fremtræde temmelig ens ved sygelige Tilfælde i Bughulen, som ifølge deres Natur og Væsen, deres Oprindelse og Sæde kunne være højst forskjellige. Denne Ensartethed i de mest iøjnefaldende Symptomer medfører den Fare, at Den, som har iagttaget et Tilfælde, som gik over af sig selv eller ved Brug af et Husraad, men som dog fremtraadte med voldsomme Smertensytringer, meget ofte vil være tilbøjelig til, naar han næste Gang seer en Hest med aldeles lignende Symptomer, at antage, at denne Hest ikke fejler andet, end hvad den første fejlede, og derfor ligesom den maa kunne blive rask ved liden eller ingen Hjælp. Det gunstige Øjeblik for en passende Kur lades da ubenyttet, og mange Heste, som kunde have

været reddede, gaa til Grunde som Følge af saadan Opsætelse. Kolik er ikke blot den hyppigste, men tillige den farligste Sygdom hos Hesten, og der er hverken blandt de epizootiske eller de sporadiske Sygdomme hos denne nogen, der blot tilnærmelsesvis kræver saa mange Offre, som den saakaldte Kolik. I to lige lange Tidsperioder er der ved den kgl. Veterinair- og Landbohøjskole blevet behandlet: I første Periode 31649 syge Heste; 6345 af disse havde Kolik; af de syge Heste døde 1600, hvoraf 445 af Kolik.

I anden Periode 48551 syge Heste; 11484 af disse havde Kolik; af de syge Heste døde 2496, hvoraf 851 af Kolik.

I første Periode have altsaa circa $\frac{1}{5}$ af samtlige Syge været angrebne af Kolik, og af Døde ere over $\frac{1}{4}$ bukkede under som Følge af saadan Sygdom.

I anden Periode ere over $\frac{1}{5}$ af alle de syge Dyr Kolikpatienter, og hos over $\frac{1}{3}$ af samtlige Døde har Kolik været Dødsaaarsagen.

I et Tidsrum af 10 Aar havde den danske Hær 43030 syge Heste, hvoraf 3648, altsaa næsten $\frac{1}{12}$, vare angrebne af Kolik.

Hesten er af Naturen henvist til at søge sin Føde paa høje, tørre Stepper; det der voxende Græs er tæt og nærrende, men ikke meget saftigt, og det er i Samklang hermed, at Hesten har en forholdsvis meget lille Mave, som hurtigt kan fyldes og derfor, da Mavens Rumfang kræver et vist Fyld for at Fordøjelsesprocessen kan begynde, tidlig efter at Hesten er begyndt at æde kan gennemælte den optagne Føde. Naturen har da bødet paa den ringe Udstrækning, som den fordøjende Slimhinde derved har faaet i selve Dyrets Mave, ved ikke blot at udstrække denne til de tynde Tarme, som hos Kvæget, men endog til Blindtarmen, der tilmed hos Hesten er af forholdsvis usædvanlig Størrelse.

Det Brug, vi gjøre af Hesten, udsætter den ofte for, hvad sjelden eller aldrig hændes for vore andre Husdyr, at Tiden imellem 2 Fodringer bliver saa lang, at Maven næsten helt tømmes. Den i høj Grad sultne Hest vil da, naar Foder lægges for den, sluge dette meget hurtig,

synke det utilstrækkelig tygget og opblødt og i saa stor Mængde, som muligt, og rent afseet fra, at Foderet i selve Maven ved sin Masse og endnu mere jo mindre let fordøieligt det er kan være Aarsag nok til at fremkalde Kolik, vil den Forrykkelse i Fordøjelsesvirksomhedens normale Gang, som følger af at den hurtig fyldte og overfyldte Mave kun ufuldstændig er istand til at udføre sin mere forberedende Del af Fordøjelsesprocessen, ligesaavel kunne ytre sig ved Smerte, som ved de mange andre Tegn paa svækket Fordøjelse, som ere saa almindelige hos Hesten. Jo kortere Ædetid, der indrømmes Hesten, desto rigere, mere sammentrængt, bliver i Reglen dens Foder; men dermed følger Overanstængelse af Fordøjelsesapparatet; at Hesten er kjærnebrændt i Maven er et almindelig brugt Udtryk for denne Tilstand, der træffes forholdsvis hyppigst hos Vognmandshestene. Den fastslaaede Erfaringssætning, at Kolik hos Hesten er langt hyppigere efter en tør Høst end efter en meget fugtig, selv naar denne foraarsager skimlet og muggen Fourage, maa derfor ogsaa udledes fra, at Hestens svækkede Mave ikke saa godt er istand til at fordøje det paa Næringsstof forholdsvis rigere Foder med fastere Planteved, hvilket det tørre Vejrlig giver, som de Planter, der — voxede og høstede under megen Fugtighed — indeholde mindre Næringsstof i Forhold til deres Volumen, og som have et løst svampet Væv. Det uheldige i at Hesten i Husdyrstand er saa meget udsat for at faa en svækket Fordøjelsesevne, forøges i betydelig Grad derved, at Hesten, naar dens Maves Bygning er normal, ikke er istand til at kaste op eller brække sig og derved befri sin Mave for det, som denne har modtaget for meget i Forhold til sit eget Rumfang, eller for de svært fordøjelige eller helt ufordøjelige Stoffer, som det optagne Foder har bestaaet af eller indeholdt. Opstødningen eller Brækningen, som hos Drøvtyggerne er en naturlig Akt, og som foregaaer saa let hos Hunden samt ogsaa hos Svinet, er forhindret hos Hesten, dels derved, at Mavens Slimhinde paa det Sted, hvor Mavepiben træder ind i

Maven, danner en Klap, der ligesom i en Ventil lægger sig for Aabningen — den saakaldte Mavemund — og dels derved, at Maven hos Hesten ikke, som hos vore andre Husdyr, er lagt ned i den Vinkel, som dannes af Mellemgulv og Bugvæg, men er lagt ovenpaa Slyngerne af den tykke Tarm, der hos Hesten udfylder Vinklen, saa at Trykket under Brækningsanstrængelsen — den samtidige Sammentrækning af Mellemgulv og Bugvæg — ikke kommer til at virke paa Maven, men taber sig i den som oftest af en Del Luft udspændte Tarm.

At Kolik hos Hesten er en saa hyppig forekommende Sygdom hidrører fornemmelig fra disse her beskrevne disponerende Forhold, men den nyere Tid har dog paavist endnu et, som forekommer saa ofte, at det fortjener fuld Opmærksomhed. Allerede langt tilbage i Tiden var man bekjendt med, at der i Tarmenes Krøs hos Hesten ofte fandtes Svulster, hvis Størrelse varierede fra et Høuseægs til en knyttet Haands, samt at Svulsterne beroede paa en sygelig Tilstand i Krøspulsaarens Vægge. Det er nu paavist, at Aarsagen til disse Svulster er en Orm, en Larveform af den i Hestens tykke Tarm meget hyppig forekommende Palisadeorm, der er en rund Orm af circa 2"’s Længde, Hannen dog noget mindre, med skarpe krandsstillede Munddele. Naar Larven kommer ind i Krøspulsaarens Væg, hvor den fortrinsvis kan udvikle sig, undergaaer den et Hudskifte og fremtræder da mere lig den i Tarmen levende fuldt udviklede, avledygtige Palisadeorm. Ormen fremkalder en betændelsesagtig Tilstand af Pulsaarens Væg; der opstaaer Ujævnheder, Fordybninger og Fortykkelser paa den inderste Hinde, hvoraf følger lagvis Afsætning paa det syge Sted af nogle af Blodets Bestanddele, saa at Aarens Lysning eller Vidde forsnævres. At Aarens indvendige Hinde paa et saadant Sted taber sin Elasticitet og ofte helt sprænges, begunstiger da Udvidningen af de ydre Lag, hvorved Betændelsen vedligeholdes og forøges, saa at Knuden kan udvikle sig til den nævnte betydelige Størrelse. Hos ældre Heste kunne Knuderne findes mer eller mindre forkalkede.

Skjøndt Ormenes Indvandring i Bughulen og de sygelige Forandringer, som de fremkalde, uden Tvivl er forbunden med Smerte for Hesten, er der dog liden Sandsynlighed for, at denne stiger til en saadan Grad, at Dyret giver det tilkjende ved de sædvanlige Tegn paa Kolik. Naar en saadan desuagtet kan skyldes Ormene, beroer dette paa den Lambheds Tilstand i et Tarmparti, som fremkaldes ved den mangelfulde eller standsede Blodtilførsel til dette, som følger af, at en eller flere Blodpropper have løsnet sig fra det syge Sted i den store Aare, og da tilstoppe de finere Pulsaaregrene til Tarmstykket. Paa denne Maade beseet bliver Ormenes Tilstedeværelse i Krøsets Pulsaare at regne som en disponerende Aarsag til Kolik, og Lejlighedsaarsagen, der umiddelbart har denne til Følge, er da den løsrevne Blodprop med deraf følgende Lamhed i et Tarmstykke, hvilket forhindrer Tarmindholdets Fremskydning. En løs, grødet eller helt tyndflydende Gjødningsansamling i den tykke Tarm, forbunden med tydelig Slappelse og Udvidning af denne paa det Sted, hvor Ansamlingen ligger, som man ofte i tidligere Tid har forundret sig over at finde ved Aabning af Bughulen hos Heste, som vare døde af Kolik, finder da sin sandsynlige Forklaring i den af Ormene fremkaldte Sygdomsproces. At opstille Palisadeormens Indvandring i Krøspulsaaren som disponerende Aarsag til Kolik hos Hesten bliver end mere berettiget ved den Hyppighed, hvori den dør forefindes. Hos 65 Heste, som alle havde de beskrevne Knuder, fandtes disse i et Antal af 109, og blandt 139 Heste fandtes kun 8, hos hvilke de savnedes. Man er tilbøjelig til at antage, at over 90 pCt. af ældre Heste have disse Knuder paa den Pulsaare, som saa godt som er den eneste Vej for Blodet til en Tarmstrækning af 80 Fods Længde. Ormenes fuldstændige Forvandling og Liv er ikke tilstrækkelig oplyst, men efter al Sandsynlighed udvikle Ungerne, som komme ud af Æggene, der udtømmes med Hestens Gjødning, sig i Løbet af 3 eller 4 Dage i Vand eller Dynd til smaa Orme, som, naar de med Drikkevandet komme ind i

Hestens Tarmkanal, derfra paa en eller anden Maade trænge ind i Pulsaaren for at undergaa den paa dette Sted kjendte Forvandling, der skal gjøre dem skikkede til at leve og yngle i Tarmen, ligesom Trikinerne maa tage Ophold i Musklerne, førend de kunne opnaa fuld Udvikling som Tarmtrikiner. Hensigten med denne Fremstilling af nogle af Hestens Koliksygdomme er væsentlig den at paavise deres Aarsager, saa at disse kunne ventes imødegaaede, og da efter al Sandsynlighed Drikkevandet er den urene Kilde. hvorfra Hesten henter Spirene til Ormesvulsterne i dens Tarmkrøs, er der al Grund til at fraraade Hestens Vanding ved Damme eller Vandhuller, men at der til denne kun benyttes Vand fra velholdte Brønde, og som bydes den af rene Vandingstrug. Nytten deraf vil ikke blot være den, at mangen Hest forskaanes for Kolik, men mangt et Tilfælde af Lutterstald og Lunge-syge vil derved være forebygget med det samme.

Af de almindeligste Former af Kolik skal her nævnes:

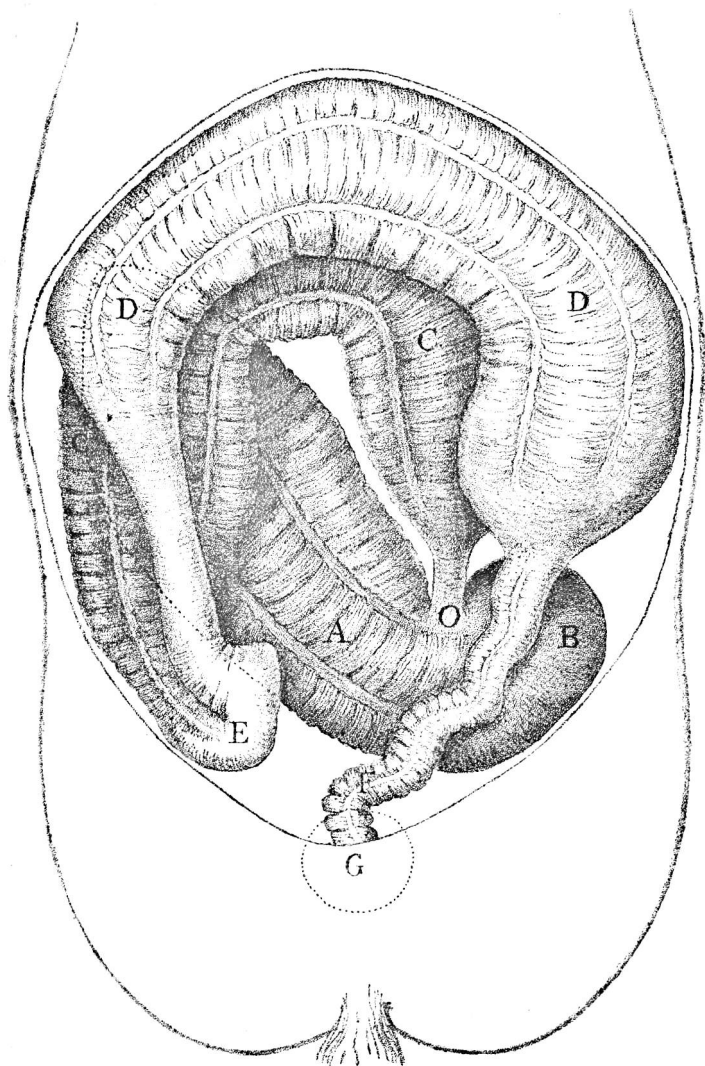
1. Forkølelseskolik, saaledes kaldet fordi Forkølelse hyppig er den foranledigende Aarsag til den Kongestion til Tarmen, hvorpaa Sygdommen beroer, men da Kongestionen ligesaa vel, hvilket ogsaa hyppigst er Tilfælde, kan fremkaldes ved Irritation paa anden Maade, f. Ex. ved at Dyret æder syrligt, skimlet, muggent Foder, ny Havre eller nyt Hø, burde Sygdommen rigtigere benævnes Kongestionskolik.

Sygdommen har fornemmelig sit Sæde i de tynde Tarme. Hesten viser stor Uro, gaaer omkring, hvis den er løs, skraber med Forbenene, pidsker med Halen, seer sig om til Baglivet, sænker afvejlende Hovedet samtidig med at den samler Benene ind under sig, eller løfter Hovedet op og strækker Benene langt fra hverandre, lægger og rejser sig, trænger paa Gjødning og Urin — Valakken skafter derfor ud, hvorfor den Antagelse er saa almindelig, at Dyret lider af Urintrang — Dyret mangler derhos Appetit og vil ikke drikke. Til disse Symptomer, som for Størstedelen ligne hverandre ved de forskjellige

Former af Kolik, slutter sig for Forkølelseskolikkens Vedkommende en kold Hud, en ikke let følelig Puls, fordi Blodbølgen er lille, samt et noget forøget Aandedræt. Den afsatte Gjødning kan være tyndflydende, eller fast og haard. Naar man lægger Øret til Bugvæggen hos den sunde Hest, høres en snart lidt svagere snart lidt stærkere rullende, boblende Lyd, som hidrører fra Tarmenes ormformige Bevægelse, hvorved de forsnævres og atter udvides, samt afvejlende forkortes og forlænges. Naar ved Forkølelseskolik den afsatte Gjødning er tyndflydende, høres Tarmlyden forstærket, men er Gjødningen fast og haard, og Afgangen deraf sparsom eller helt standset, høres Tarmbevægelsen ikke. Sygdommens Varighed er kun nogle faa Timer, medmindre den gaaer over til Tarmbetændelse. Den indtræffer saavel hos unge som hos ældre Heste, men kraftig fodrede Dyr ere langt mere disponerede dertil end slapt fodrede. Lejlighedsaarsagen er pludselig Afkøling, enten ved at Dyret paa engang hurtig optager en stor Mængde koldt Vand, eller ved at den svedte Hest skal staa stille i stærk Regn eller Blæst, eller at Hesten i koldt Vejr føres saa langt ud i Gadekjær eller Damme for at afvaskes eller vandes, at Bugvæggen bliver vaad. Er Sygdommen fremkaldt ved Nydelsen af surt, muggent eller skimlet Foder, efterfølges den ofte af Lutterstald eller kan i saa Tilfælde ogsaa gaa forud for en Lungesyge. Den ophedede Hest vil i Reglen ikke æde, forinden den har drukket Vand, da ellers derved den skadelige Virkning af en større Mængde koldt Vand i Maven paa engang vilde formindskes noget. Naar det altsaa er nødvendigt at lade Hesten i ophedet Tilstand drikke koldt Vand, bør den tvinges til at drikke langsomt, ved at man lader den beholde Milen i Munden, og den bør ikke have Lov til at drikke et stort Kvantum paa engang, men hellere vandes igjen kort Tid efter, medens den i Mellemtiden har taget lidt Føde til sig. Renholdelsen af Krybben finder som oftest Sted paa den Maade, at Krybben renses lige før et nyt Foder fyldes i den. Naar Hesten i

længere Tid ad Gangen er ude af Stalden, kunne Foderresterne meget godt faa Tid til at blive sure, især naar de ere blevne lidt fugtede, enten fordi Stalden i sig selv er fugtig eller af Mundvædske fra Hesten selv, naar den f. Ex. tygger mindre godt eller har et tilfældigt Saar i Munden, paa Gummerne eller i Mundvigen, og er Udrensningen ikke fuldstændig, kunne Krogene i Trækrybberne hurtig sætte sig fulde af fast sammengroede, skimlede Kager. Rensningen af Krybberne bør derfor altid foregaa samtidig med eller forinden Hesten føres ud af Spiltouget; Foderresterne kunne da spredes til Tørring eller Udluftning, hvorved der bliver meget mindre Spild, og Hesten har under ingen Omstændigheder godt af at æde lige til den skal sættes igang.

2. Overfodringskolik viser sig med den sædvanlige Uro, men Hesten er ikke meget tilbøjelig til at lægge sig, og skeer det, ligger den stille uden at sparke eller i hvert Fald uden at vælte sig. Hesten er ligesom noget bedøvet, som Følge af Kongestion til Hovedet, hvorfor Øjets Bindehinde findes stærk rød. Der kan komme Opstød af syrlig lugtende Luft fra Maven, eller endog fuldstændig Brækning, som i saa Fald kommer ud gjennem Næsen paa Grund af Ganesejlets Størrelse og Stilling; dette ansees for et faretruende Symptom, da Brækningen i de allerfleste Tilfælde kun bliver mulig derved, at Mavens yderste Hinde brister, hvorved Slimhinden strammes ud, saa at Mavemundsklappen udglattes. Forløbet af Sygdommen er meget kortvarigt, og det langt overvejende Antal Tilfælde ender med Døden. »Forstoppelse fori«, med hvilken Benævnelse udentvivl menes Overfodringskolik, ansees ogsaa af Lægmand for at være meget farlig. Aarsagen er enten at den sultne, næsten tommavede Hest hastig optager et stort, tørt Foder, som er rigt paa Kjærne eller bestaaer af stærkt æggehvideholdige Fodringsmidler, som dels ved Udboldning og dels ved hurtig at udvikle Luftarter udspænde Maven, saa at dennes Hinder lammes, hvorved Maveindholdets Udskydning i Galdetarmen for-



Skematisk Fremstilling af Hestens tykke Tarme, sete ovenfra.

AB. Blindtarmen. *B.* Blindtarmens Blindsek. *C.* Stortarmens nederste og *D* dens øverste Bue. *E.* Stortarmens tilbageløbende Slynge. *F.* Endetarmen. *O.* Tyndtarmens Indmunding i Blindtarmen. *G.* Urinblærens Plads.

hindres, eller at Hesten lige efter at have fyldt sin Mave sættes i hurtig Bevægelse, navnlig paa en varm Sommerdag, hvorved Foderets Gjennemæltning og Fordøjelse i Maven samt dets Udføring af denne indskrænkes eller afbrydes. Faren ved at tage Hesten lige fra Krybben og sætte den i en nogenlunde hurtig Bevægelse, stiger selvfølgelig med Næringsværdien af det Foder, som den har optaget, samt ogsaa i Forhold til hvor udboldnende samt svært fordøjeligt dette er. Den meget sultne Hest, i Særdeleshed naar den er af graadig Natur, bør have et saftigt, let fordøjeligt Foder at stille den værste Hunger paa, og i denne Henseende ere Gulerødder bedre end noget andet, og den fra gammel Tid bekjendte Regel, at færdes smaat med Hesten den første halve Mil, bør aldrig tilsidesættes, med mindre det overholdes, hvad der er endnu bedre, at tage Foderet fra Hesten eller stille den omvendt i Spiltouget en halv Time før man tager den i Brug til et Arbejde, som kræver hurtigere Bevægelse end Skridtgang.

3. Blindtarmsforstoppelse. Tænker man sig, at Blindtarmen (*AB* i vedføjede Afbildning), som hos Hesten er ca. 2 Fod lang, og som ligger paa Skraa i Bughulen forfra bagtil fra venstre tilhøjre, delt i 4 lige store Dele, indmunder Tyndtarmen i den imellem den bageste og næstbageste Fjerdedel (*O* i vedføjede Afbildning), og lige ved Siden af Tyndtarmen er Stortarmen ogsaa forenet med den. Den bageste afrundede Ende — Blindtarmens Blindsæk (Afbildning *B*) — er Sædet for Ansamlingen, der kun uegentlig kan kaldes en Forstoppelse, eftersom Tarmindeholdet fra Tyndtarmen uhindret kan træde ind i Blindtarmen, kredse om i dennes forreste Del og føres ud i Stortarmen, for igjennem Endetarmen at føres videre, ud af Legemet. Naar Blindtarmsforstoppelse undtagelsesvis forekommer i Spidsen, som ligger til Venstre i Bughulen paa Bunden af denne under Stortarmens nederste Bue, eller endog udstrækker sig til hele Blindtarmen, skyldes den sikkert i de allerfleste Tilfælde Lamhed af denne, som Følge af Palisadeorm. Den sædvanlige Uro ved Kolik er

ikke saa stor ved Blindtarmforstoppelse, som ved nogen af de andre Kolikformer, og afbrydes tidt af endog temmelig langvarige, rolige Mellemrum, under hvilke Hesten ytrer Ædelyst og kan ogsaa tage Drikke til sig, men dog sjeldent ret meget ad Gangen; Bugen er snarere opkneben end udspændt; der afgaaer Gjødning, og Dyret kan faa stærk Diarhoe, som Følge af indgivne Medikamenter, uden at Ansamlingen er undergaaet nogen Forandring. Undersøger man Dyret med den gennem Endetarmen indbragte Haand, føles en fast, rund Klump af Størrelse som et Menneskehoved neden for Bækkenranden, til Højre i Bughulen. Ved Stød udvendig fra i højre Side, ligesom naar man undersøger om Koen er drægtig, kan den undertiden føles. Sygdommen kan vare indtil 6 Uger, men naar den har bestaaet i 14 Dage, er der kun ringe Sandsynlighed for at opnaa Helbredelse; Døden indtræder som Følge af Brand med Bristning af Tarmen. Som allerede omtalt, strækker den fordøjende Slimhinde hos Hesten sig helt ud gennem Blindtarmen. Enhver Indskrænkning i Fordøjelsesprocessens regelmæssige Gang i nogen af de foran liggende Dele af Fordøjelseskanaalen, ligefra Munden til Tyndtarmen, vil ligesom overlæsse Blindtarmen med Arbejde; derfor se vi som een af de hyppigst forekommende og mest disponerende Aarsager til Blindtarmsforstoppelse, at Hesten har Uregelmæssigheder ved Tænderne, saa at Tygningen af Foderet er ufuldstændig, og naar rent undertagelsesvis Blindtarmsforstoppelse forekommer hos en ung Hest, kan med næsten afgjort Vished forudsiges, at denne lider af en Tandsygdom. Naar dette Forhold hos den ældre Hest forener sig med den saa almindelig forekommende Svækkelse af Mavens Fordøjelsesevne, hvilken forøges ved — som det ganske almindelig er Tilfældet — at lade Hesten lide Mangel paa Salt, kan man ikke undre sig over, at Dispositionen til Blindtarmsforstoppelse er meget stor, og at i Virkeligheden et meget stort Procentantal af alle syge Heste lide af og gaa tilgrunde af denne Sygdom. Ældre Heste taale i det Hele taget kun daarlig

bratte Foderforandringer, men navnlig ikke Overgangen fra grønt til tørt Foder, og taale næsten lige saa daarlig den pludselige Forandring fra Havre til Rug eller Rugklid, eller fra Havrehalm til Rughalm, selv om ogsaa ved denne sidstnævnte Forandring Havrekjærnen bibeholdes. Ved Siden af den Omhu, som der af Hensyn til denne Sygdom bør vises ved ældre Hestes Fodring, at en Foderforandring ikke iværksættes pludselig, men f. Ex. med en rigelig Benyttelse af Gulerødder og Hvedeklid ved Overgang fra grønt til tørt Foder, bør Hestens Kindtænder skjænkes Opmærksomhed ligesaa den er 8 Aar gammel, saa at et aarligt Eftersyn af disse med Fjernelse af enhver Kant eller Spids, som maatte have dannet sig, hører med til Hestens Pleje. Ligesaa let som det er at fjerne en saadan lille Kant eller Spids, som nylig er begyndt at danne sig, ligesaa umuligt kan det ofte være at bringe nogen Hjælp af Betydning, naar Tændernes Riveflade gjennem flere Aar har faaet Lov til at slides paa uregelmæssig Maade. Den Ulejlighed og Udgift, som er forbunden med at file Hestens Tænder, vil i Løbet af 1 Aar blive mange Gange direkte betalt, ved at Hesten faaer Nytte af den Mængde Havrekjærne, som ellers vilde gaa hele bort med Gjødningen, fordi Tændernes Riveflader ikke kunne komme tæt nok sammen til at knuse dem. Den omhyggelige Bruger af Hesten vil da heller ikke glemme at paase, at Saltstenen aldrig mangler i Hestens Krybbe, og vil han drive sin fornuftige Omhu saa vitt, som han formaaer, samler han sig en rigelig Forsyning af Bukkeblade — Bladene af *meuyanthis trifoliata* — som voxer saa godt som allevegne i vore Kjær og Moser, og som er let kjendelig paa sine tredeelte Blade og sine Blomster, som udfoldes i Begyndelsen af Juni Maaned, og som har samme Form som Kastanieblomsten, men er meget mindre med fine hvide Blomsterblade, hvis Rande have tætstillede, dunlignende Frynser; disse Blade tørres og kunne da opbevares til Brug hele Vinteren igjennem; de blandes i knust Tilstand i Foderet i et saadant Kvantum, at Hesten

faaer omtrent en Theskefuld med hvert Foder. Hesten lærer hurtig at ynde dette i høj Grad mavestyrkende Kryderi og spiste gjerne mere deraf, om den maatte faa det.

4. Stortarmsforstoppelse eller egentlig Forstoppelseskolik. Stortarmen (Afbildning *C E D*), som er circa 10 Fod lang, udgaaer fra Blindtarmen i højre Side *C*, strækker sig fremefter langs Bugvæggen, buer sig om og følger Mellemgulvets bageste Side og den venstre Bugvæg, indtil den i venstre Flanke, hvor den indsnævres *E*, bøjer sig brat om for med en stor Bue *D*, der følger Forløbet af den førstnævnte Del, som ligger nederst, at ende i den højre Flanke med en Udvidning, førend den paa dette Sted gaaer over i Endetarmen *F*. Forstoppelsen kan ligge paa forskjelligt Sted i Tarmen, hyppigst i den brat om-bøjede indsnævrede Del *E*, som ligger i venstre Flanke, og det faststoppede Tarmparti bliver da under Trængningerne skudt op i Bækkenhulen, hvor det kommer til at ligge paa Blærens Plads *G*. Næsteften paa dette Sted træffes Forstoppelsen hyppigst i den bageste udvidede Del af Tarmen ved Overgangen til Endetarmen, men kan ogsaa, om end sjældent, forekomme paa ethvert andet Sted af de to store Buer af Tarmen, som strække sig fremad mod Mellemgulvet. Ved denne Form af Kolik er Uroen meget stor og enten ikke, saaledes som ved Blindtarmsforstoppelse, afbrudt af helt rolige Perioder, eller disse ere meget kortvarige. Ved Blindtarmsforstoppelse lægger Dyret sig ned, men vælter sig ikke om paa Ryggen, hvilket det sædvanligvis gjør, naar det lider af Stortarmsforstoppelse. Under de stærke Trængninger afgaaer Gjødningen fra Endetarmen, ligesom ogsaa Urinen presses ud i Draabevis efterhaanden som den samler sig i Blæren, hvad der fremkalder Staldfolkenes Formening om, at Dyret ikke kan urinere. Dyret mangler aldeles Æde- og Drikkelyst, og Tarmbevægelsen høres slet ikke eller der høres en kort klingende Lyd, hidrørende fra at en Draabe af Tarmvædsken falder paa den foran Forstoppelsen stærkt

udspændte Tarmhinde; Bugen er da udspændt, og er dette Tilfældet i høj Grad, har Dyret et meget ængsteligt Udseende samt Tegn paa Blodkongestion til Hovedet, ligesom ogsaa Aandedraget er kort og hyppigt. Sygdommen forekommer uden Hensyn til Alder eller Legemstilstand, men er dog hyppigere hos ældre slappe Dyr, end hos unge og kraftige. Hæves Forstoppelsen ikke inden Forløbet af 2 Døgn, er der ikke megen Sandsynlighed for at redde Dyrets Liv, og paa 3die eller højst 4de Dag indtræder Betændelse og Brand paa det Sted i Tarmen, hvor Ansamlingen ligger. Lamheden ved den bløde Forstoppelse, som skyldes Løsningen af en Blodprop, dannet som Følge af Palisadeormenes Indvandring i Krøspulsaaren, fremtræder med alle Tegn paa Forstoppelse i Stortarmen. Med Hensyn til Aarsagerne, da ere disse i det Væsentligste de samme, som nævnte under Blindtarmsforstoppelse. Det synes dog som om en Svækkelse i Tyndtarmens Fordøjelsesevne mere disponerer til Stortarmsforstoppelse, medens ufuldstændig Tygning af Føden samt dennes utilstrækkelige Behandling i selve Maven fornemmelig er virksom til at fremkalde Blindtarmsforstoppelse. Dette stemmer ogsaa overens med disse forskellige Tarmpartiernes Funktion, idet Blindtarmen skal lægge den sidste Haand paa Fordøjelsesarbejdet, og altsaa faaer mere at bestille jo ufuldstændigere dette er besørget i Forvejen, medens Stortarmen kun er opsugende, og altsaa maa søge at tage den Del med, som en svækket Tyndtarm har efterladt. Heste, som have haft gjentagne Anfald af Forkølelseskolik, blive ofte paa deres gamle Dage plagede af Stortarmsforstoppelse.

5. Vindkolik skyldes Luftudvikling i de tykke Tarme fra let gjærende, svært fordøjelige Foderrester. Den optræder pludselig med stor Udspænding af hele Bugen, voldsom Uro og Tegn paa Kongestion til Hovedet, som kan stige til den Grad, at Dyret formelig kan bedøves deraf. Forløbet af Sygdommen er meget hurtigt, saa at Dyret dør i Løbet af et Par Timer som Følge af Kvælning eller af Kulsyreforgiftning, hvis Bedring med rigelig

Afgang af Vinde ikke indtræder. Denne Kolik foranlediges hyppigst ved, at Hesten, som kommer lige fra Arbejde med en tom Mave, sættes paa yppig Kløvergræs, navnlig naar dette om Aftenen efter en varm Dag er noget dugget, men kan ogsaa skyldes Fodring paa Stald med stærk æggehvideholdigt Grønfoder, saasom Kløver, Vikker eller anden Bælgsæd. Er Hesten meget graadig, kan endog frisk Kløverhø fremkalde en saadan Kolik.

Foruden disse nævnte Former af Kolik forekomme endnu flere andre f. Ex. Kolik af Tarmslyngning, Indkrængning af et Tarmstykke, Tarmsten, Foderboller, Orm Sand eller Grus, som surmavede Heste, især naar de mangle Saltsten i Krybben, kunne slikke i sig i Skjæppevis fra Staldgulv og Vægge, men disse skjønnes ikke at have nogen praktisk Interesse for Landmænd, saa meget mindre, som mange af dem ikke med Sikkerhed kunne kjendes i Dyrets levende Live.

Saasomt der viser sig Tegn til Kolik hos en Hest, bør alt Foder tages fra den. Der kan af og til bydes den Drikke af Vand, hvori er udrørt lidt Hvedeklid, men jo mindre Lyst den i Sygdommens Begyndelse viser til at smage paa dette, desto værre er den angreben. Ved enhver Form af Kolik vil rigelig Klystør af kuldslaet Vand med Gnidning af Bugvæggen med Rughalmviske samtidig paa begge Sider være nyttig, hvorimod Indgivning af Olie eller Tran maa fraraades, da Virkningen deraf i og for sig kun er ringe og i høj Grad hæmmer Virkningen af senere indgivne passende Medikamenter. Da Bevægelse i kort Luntetrav er Dyret tjenlig under alle Former af Kolik lige i dennes Begyndelse — ene med Undtagelse af Overfodringskolik, hvor Bevægelse gjør Skade — kan man, hvis Tilfældets Voldsomhed eller en stor Vejlængde ikke forbyder det, lade Dyret bringe til Dyrlægen, helst under Ledsagelse af 2 Mand, for at en energisk Behandling med Gnidning osv. strax kan blive iværksat.
