

# 1973-2022: 50 års EU-medlemskab med store forandringer i omverdenen

---

*Af Henning Otte Hansen, Institut for Fødevare- og Ressourceøkonomi*

Den 1. januar 2023 var det 50 år siden, at Danmark blev medlem af EU. Landbruget spillede en central rolle i debatten om tilføjelse af Danmark til folkeafstemningen om dansk deltagelse, og EU-medlemskabet har haft – og har stadig – en stor betydning for landbruget og de tilknyttede følgerhverv. Dansk landbrug har forandret sig meget i denne periode, men forandringerne skyldes i høj grad påvirkninger fra omverdenen uden egentlig sammenhæng med Danmarks EU-medlemskab. Energi- og fødevarekriser samt økonomiske og politiske kriser, men også den teknologiske udvikling, husdyrsygdomme og liberalisering har haft afgørende betydning for landbrugets udvikling.

I artiklen identificeres og belyses 13 forskellige forandringer i omverdenen, som har påvirket udviklingen i dansk landbrug og

følgerhverv. Forandringerne og påvirkningerne er uden direkte sammenhæng med Danmarks EU-medlemskab.

**Note:** I denne artikel bruges navnet "EU" konsekvent uanset, hvilken periode der omtales. Formelt blev navnet eller forkortelsen "EU" først gældende fra implementeringen af Maastricht-traktaten i 1993.

## 1. Forandringer i EU og i hele verdenen

Dansk landbrug og hele fødevareværdikæden har forandret sig markant siden 1973, hvor Danmark blev medlem af EU. EU-medlemskabet var en vigtig milepæl i landbrugssektorens udvikling. Markedsforholdene blev afgørende forandret: Højere priser, mere stabile priser, bedre markedsadgang og støtte til eksport til lande uden for

EU ændrede rammevilkårene for dansk landbrug. EU forblev en vigtig grundsten for landbrugets udvikling i de efterfølgende årtier frem til i dag.

Betydningen af EU-medlemskabet er dog i et vist omfang blevet overskygget af andre begivenheder. Blandt andet fik de to store oliekriser i 1973-74 og 1978-80 stor negativ betydning ikke bare for landbrugssektoren, men for hele samfundsøkonomien. De løbende EU-udvidelser fik også stor – og primært positiv – betydning for landbruget. Endvidere er EU og EU's landbrugspolitik også blevet forandret indefra, idet reformer og nye politikområder har ændret vilkårene.

Endeligt har andre mere grundlæggende drivkræfter og megatrends spillet en helt afgørende rolle for landbrugets udvikling: Den teknologiske udvikling – i ordets brede forstand – har vedvarende påvirket udviklingen i form af stordriftsudnyttelse, mekanisering og stigende produktivitet. Også globaliseringen har været en vigtig megatrend, som

har haft en stor indflydelse på landbrugets udvikling. Liberalisering har også været en global megatrend, som ikke mindst har haft betydning for landbruget – uanset EU-medlemskab eller ej.

To nye strømninger har på afgørende vis sat dagsordenen for landbrugets udvikling: På den ene side er der fokus på landbrugets rolle, ansvar og betydning, når det gælder miljø, klima og natur. På den anden side er der et tilsvarende fokus på fødevarerforsyning, fødevarerikkerhed og sult. De to forskellige dagsordener vil ofte kollidere, og deres betydning vil variere over tid. Under disse to dagsordener udvikler landbruget sig.

EU er gået gennem år med overskudslagre, "smørbjerg" og destruktion af tomater til fødevarerkriser og mangel på fødevarer samt nu til indsats for klimatilpasning, natur og biodiversitet.

Verden forandrede sig meget i perioden fra 1973 til 2022 – det var givetvis den hidtil mest omskiftelige periode i verdenshistorien. Verden i og uden for EU

forandre sig, og det påvirke-  
de i høj grad landbruget og hele  
det agro- og fødevarerindustri-  
elle kompleks. Markederne for-  
andrede sig, den teknologiske  
udvikling var stærk, og de øko-  
nomiske, politiske og miljømæs-  
sige rammevilkår var omskifteli-  
ge.

Mange af forandringerne i pe-  
rioden – og sandsynligvis de  
mest betydende forandringer –  
i dansk landbrug skyldtes andre  
forhold end EU. Forandringerne  
og udviklingen ville være sket  
alligevel, fordi globale forhold  
og megatrends var bagvedlig-  
gende årsager til forandringerne.  
I denne artikel belyses netop  
en række af disse forandringer,  
som ville være sket, uanset om  
Danmark var med i EU eller ej.

For at kunne vurdere dansk  
landbrugs udvikling i et 50-årigt  
medlemskab af EU er det derfor  
nødvendigt at kunne identificere  
og vise nogle af de faktorer  
og "choks", som påvirkede land-  
bruget generelt i Europa og i  
hele verden.

## **2. Forandringer og påvirkninger fra omverdenen**

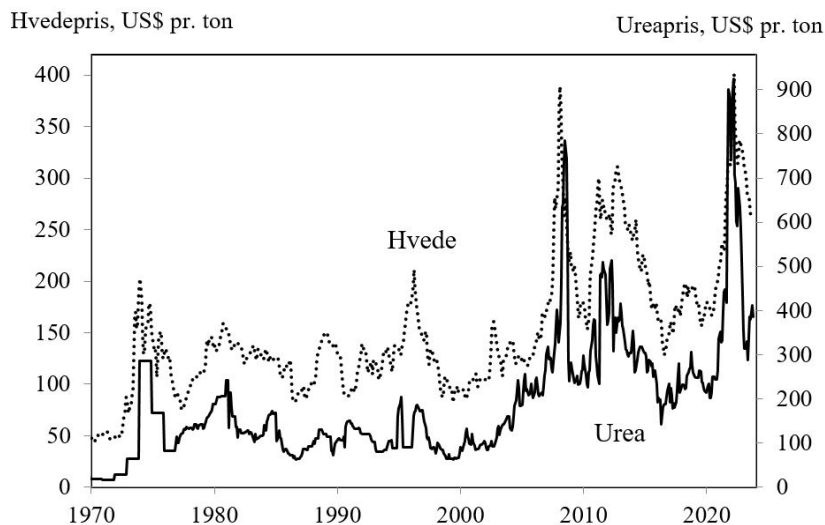
### ***Energikriser***

Perioden efter 1972 har været  
præget af to store energikriser,  
i 1973 og 1979/80. Især ener-  
gikrisen i 1973 er vigtig i den-  
ne sammenhæng, da den kom  
umiddelbart efter Danmarks  
indtræden i EU den 1. januar  
1973. EU's betydning og kon-  
sekvenser for Danmark samt  
dansk landbrug er derfor van-  
skelige at identificere og bereg-  
ne, fordi energikrisen og de af-  
ledte følgevirkninger fik så stor  
betydning og i et vist omfang  
overskyggede konsekvenserne  
af EU-medlemskabet.

Energikriser og store prisstigi-  
ninger på energi påvirker land-  
bruget på flere måder. Der er  
således en klar sammenhæng  
mellem priserne på energi,  
kunstgødning og korn, således  
at både input- og outputpriser  
påvirkes af energipriserne.

På omkostningsiden er det  
af betydning, at landbruget  
og dets følgeindustri er rela-  
tivt energitungt. Fremstilling

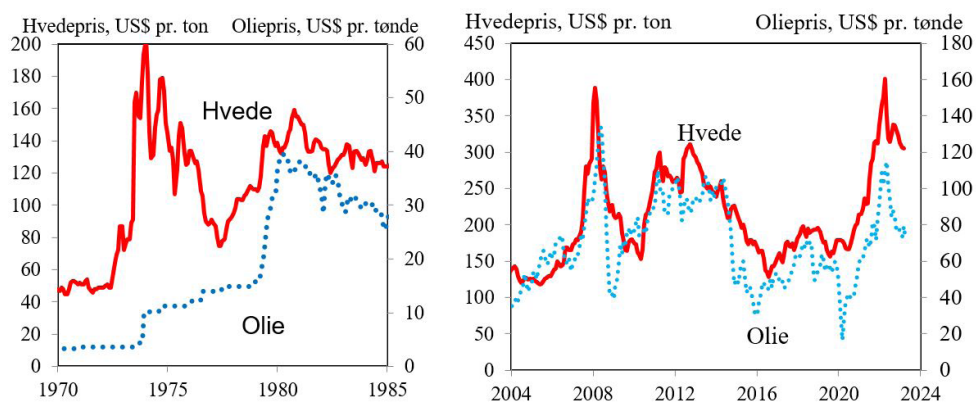
**Figur 1: Udvikling i pris på urea og hvede**



Note: Målt i verdensmarkedspriser.

Kilde: Egen fremstilling på grundlag af USDA (2023) og World Bank (2023a).

**Figur 2: Udvikling i pris på råolie og hvede på langt og mellemlangt sigt**



Note: Månedssdata: Hvedepris: All wheat, U.S. season average price. Oliepris: Spot Crude Oil Price: West Texas Intermediate.

Kilde: Egen fremstilling på grundlag af USDA (2023) og Federal Reserve Economic Data (2023).

af kunstgødning er energikrævende. Gødning er en vigtig driftsomkostning i planteavl, og derfor er det naturligt, hvis korn- og gødningspriserne følges ad over tiden. I et stort dansk planteavlsbrug udgør omkostningerne til energi, handelsgødning og kemikalier cirka 25 procent af de samlede driftsomkostninger. Høje energi- og gødningsomkostninger betyder også høje driftsomkostninger i planteavl, og det vil medføre højere kornpriser. Denne ensartede udvikling mellem priserne på korn og gødning fremgår tydeligt af figur 1.

Figur 1 viser de internationale priser på henholdsvis hvede og handelsgødning, her med urea som eksempel på handelsgødning. Som figuren viser, har de to kurver en næsten identisk udvikling. Under de seneste fødevarerkrise havde korn- og gødningspriserne et næsten ensartet forløb, og også udviklingen under energikriserne i 1970'erne var været meget sammenfaldende.

Energipriserne påvirker – eller er

korreleret med – afgrødepriserne, herunder især kornpriserne: Prisen på olie og på for eksempel hvede følges ad i vist omfang, jævnfør figur 2.

Figur 2 viser først prisudviklingen i 1970'erne og starten af 1980'erne under de to oliekrise. Her ses der en meget klar sammenhæng mellem olie- og hvedepris. Figuren til højre viser en nyere sammenhæng mellem olie- og hvedeprisen. Også her ses der en meget tæt korrelation.

Den tætte korrelation mellem olie- og kornpriser kan forklares med to forhold: For det første betyder høje energiomkostninger også høje driftsomkostninger i planteavl, og det vil medføre højere kornpriser – både på kortere og længere sigt. For det andet er korn i stigende grad også en råvare i bioenergiproduktionen. Når energi bliver dyrere, vil efterspørgslen efter korn til produktion af bioenergi stige, og det vil presse kornpriserne op.

Selv om EU frem til starten af 1990'erne havde effektive mar-

kedsordninger, som havde til formål at stabilisere og hæve de interne salgspriser på landbrugsvarer, påvirkede de internationale priser på energi, kunstgødning og korn også EU-markederne.

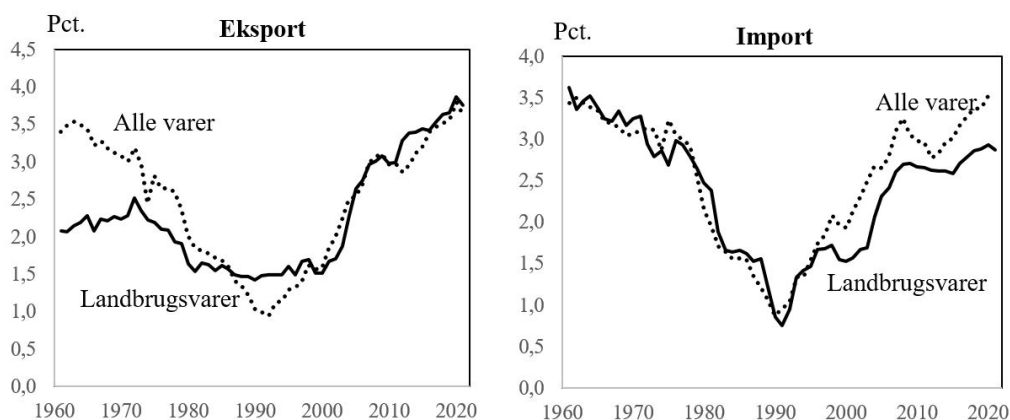
### **Murens fald**

Murens fald i 1989 og de central- og østeuropæiske landes efterfølgende overgang til en mere åben markedsøkonomi fik også en markant betydning for den internationale økonomiske udvikling. Det gælder både import og eksport og for alle varer – specifikt landbrugsvarer – jævnfør figur 3.

Figur 3 viser udvalgte østeuropæiske landes procentvise andele af verdenshandlen før og efter Berlinmurens fald. Figuren viser, at landene havde markant faldende verdensmarkedsandele frem til murens fald og markant stigende verdensmarkedsandele herefter. Deres stærkere position på de internationale markeder har også været en betydende faktor for dansk landbrug.

Det er værd at bemærke, at deres turnaround skete allerede i starten af 1990'erne og længe før deres indtræden i EU i 2004. Det er dog værd at bemærke, at

**Figur 3: Østeuropæiske landes (Polen, Ungarn, Tjekkioslovakiet, Tjekkiet og Slovakiet) procentvise andele af verdenshandlen før og efter murens fald**



Kilde: Egne beregninger på grundlag af FAO (2023).

deres eksport af landbrugsvarer især steg omkring og efter deres indtræden i EU.

### **Økonomiske konjunkturer og kriser**

Landbrugs- og fødevarer er typisk basale nødvendighedsvarer, hvor efterspørgslen ikke er særligt indkomst- eller priselastisk. De økonomiske konjunkturer og i værste fald økonomiske kriser vil dog også i større eller mindre grad påvirke landbruget og den tilhørende agro- og fødevarerindustri, fordi købekraften falder, den internationale handel stagnerer, og dynamikken i erhvervet påvirkes negativt. Omvendt vil økonomiske lavkonjunkturer ofte betyde, at der trækkes færre ressourcer (arbejdskraft og kapital) fra landbruget over i andre erhverv, som typisk er mere konjunkturfølsomme.

Økonomiske kriser – forstået som perioder med lav eller endog negativ økonomisk vækst, stigende arbejdsløshed, ubalancer i offentlige finanser med mere – er også opstået i de 50 år, hvor Danmark har været med-

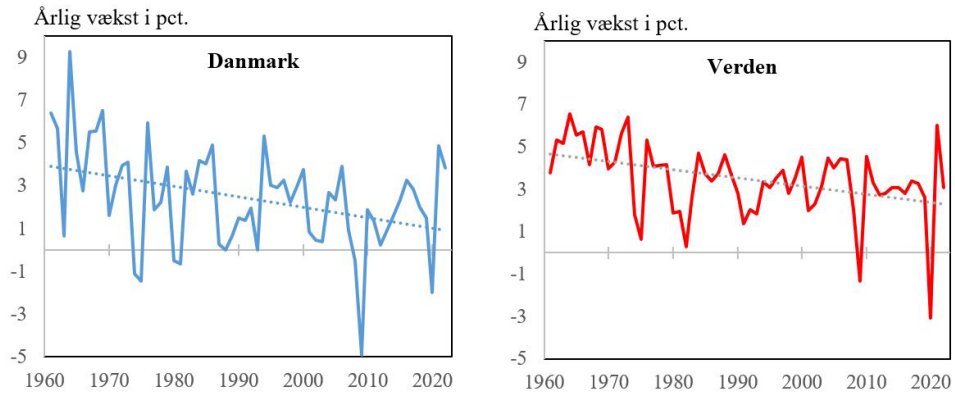
lem af EU.

Udviklingen i den årlige BNP-vækst er en udmærket indikator for de økonomiske konjunkturer og kriser. Det årlige BNP i Danmark og i hele verden har generelt været sammenfaldende og med et ensartet mønster, hvilket fremgår af figur 4.

Figur 4 viser, at lavkonjunkturerne er relativt kortvarige. Danmark havde dog isoleret set en relativt lav økonomisk vækst i perioden 1987-93.

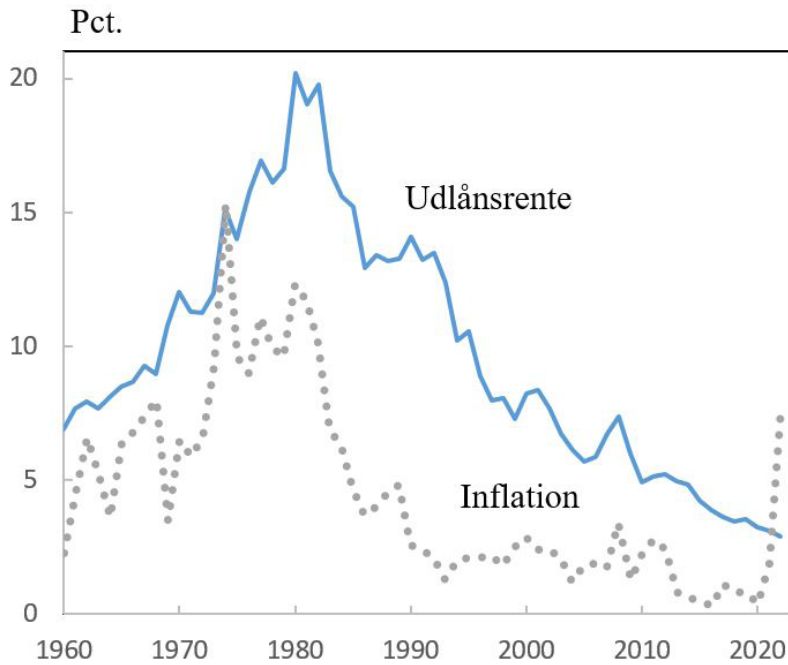
Det er også karakteristisk, at den økonomiske vækst har haft en negativ trend i perioden – både i Danmark og hele verden under ét. Den høje økonomiske vækst i 1960'erne og frem til oliekrisen i 1972 er ikke vendt tilbage. I årene inden Danmarks indtræden i EU var den gennemsnitlige BNP-vækst i Danmark og i hele verden henholdsvis 4,6 procent og 5,2 procent I den efterfølgende periode – altså i de 50 år med dansk medlemskab i perioden 1973-2022 – var den tilsvarende vækst henholdsvis 1,9 procent og 3,1 procent.

**Figur 4: Årlig BNP-vækst i Danmark og hele verden, 1961-2022**



Kilde: Egen fremstilling på grundlag af World Bank (2023b).

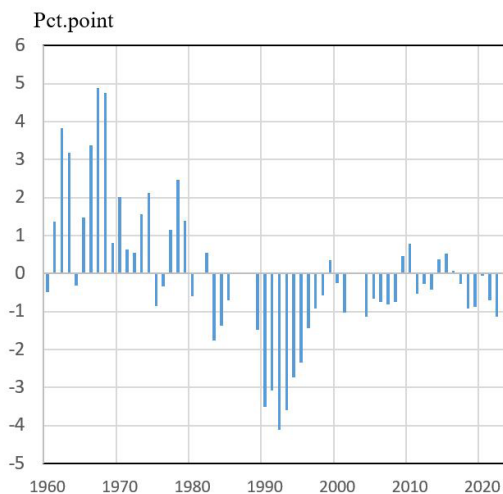
**Figur 5: Den danske inflation og gennemsnitlige udlånsrente, 1960-2022**



Kilde: Danmarks Statistik (2023) og Abildgren, Kim (2018).



**Figur 6: Inflationsspænd mellem Danmark og EU, 1960-2022**



Note: Årlig forbrugerprisudvikling i Danmark minus i EU.

Kilde: Egne beregninger og egen fremstilling på grundlag af World Bank (2023b).

### **Rente- og inflationsudvikling**

Rente- og inflationsudviklingen er også en væsentlig konkurrencefaktor for landbruget, især i betragtning af de relativt store aktiver og den høje gældsprocent i landbruget. Også her gælder det, at disse forhold i store træk udvikler sig uafhængigt af EU-medlemskabet, men mere er et resultat af intern dansk økonomisk politik og de internationale økonomiske konjunkturer.

Som figur 5 viser, har perioden med det danske EU-medlemskab været præget af meget

store udsving i både rente og inflation.

Inflationen toppede i 1974 med godt 15 procent, og de to oliekriser i 1973 og 1979/80 var de to helt centrale årsager til den høje inflation i perioden. I årene 1980-82 lå udlånsrenten på mellem 19 procent og 20 procent, hvilket var historisk højt. Udlånsrenten følger i store træk inflationen – om end med nogle års forsinkelse – og det markante rentefald siden starten af 1990'erne skyldtes primært en faldende inflation. Som det ses

af figur 6, er det danske inflationspænd over for EU faldet markant og har nu været negativt i en længere årrække.

Det reducerede inflationspænd over for EU fra starten af 1980'erne – som bidrog til et tilsvarende dansk rentefald – skal også ses på baggrund af en stram økonomisk politik og en fastkurspolitik i samme periode. Handels- og betalingsbalancen udviklede sig positivt, og tilliden til den danske krone steg. Fra midten af 1980'erne steg den effektive kronekurs, hvilket reducerede værdien af importvarerne, og det bidrog også til en faldende inflation – sammen med de faldende energipriser.

Selv om Danmark valgte ikke at deltage fuldt ud i ØMU'en – Den Økonomiske og Monetære Union – i 1992, var tilliden til dansk økonomi og til den danske krone så stor, at det tilsyneladende ikke påvirkede rente- og inflationsudviklingen i Danmark.

Mens rente- og inflationsudviklingen er af stor betydning for dansk landbrug, er sammen-

hængen med og betydningen af EU-medlemskabet således relativt beskedent.

### **Politiske kriser**

Politiske kriser på den internationale scene har også været gældende siden Danmarks indtræden i EU i 1973. De politiske kriser har især haft betydning for den danske udenrigshandel – og herunder især for den danske eksport af landbrugs- og fødevarer. Med den store afhængighed af internationale markeder er sektoren også sårbar over for geopolitiske kriser.

Et væsentligt eksempel er Muhammedkrisen, som fra 2005 påvirkede den danske eksport af især mejeriprodukter til de arabiske lande i Mellemøsten.

I september 2005 offentliggjorde Jyllandsposten 12 tegninger af profeten Muhammed. Det medførte kraftige reaktioner fra islamisk side, og man krævede en officiel undskyldning fra danske side – hvilket man ikke fik. Efterfølgende rejste en delegation af danske muslimer til Mellemøsten og opfordrede til

en international fordømmelse af tegningerne.

Fra midten af januar 2006 eskalerede situationen: Fordømmelserne blev efterfulgt af boykot i de fleste arabiske lande, hvortil Danmark havde en betydelig eksport af især mejeriprodukter, men også kødvarer og andre produkter. I 2006 gik Arlas salg i Mellemøsten nærmest i stå fra den ene dag til den anden oven på Muhammedkrisen. En omsætning på næsten tre milliarder blev i løbet af få dage reduceret til næsten ingenting.

I løbet af 2007 vendte udviklingen, og sidst på året nåede eksporten af mejerivarer til Mellemøsten op på 80 procent af niveauet før krisen.

I starten af 2008 genoptrykte en række danske aviser karikaturtegningerne, og det medførte igen protester og boykot. Arla Foods konstaterede, at afsætningen i de arabiske lande blev halveret som følge af denne Muhammedkrise II. I løbet af året steg afsætningen igen, og i 2012 konstaterede Arla Foods,

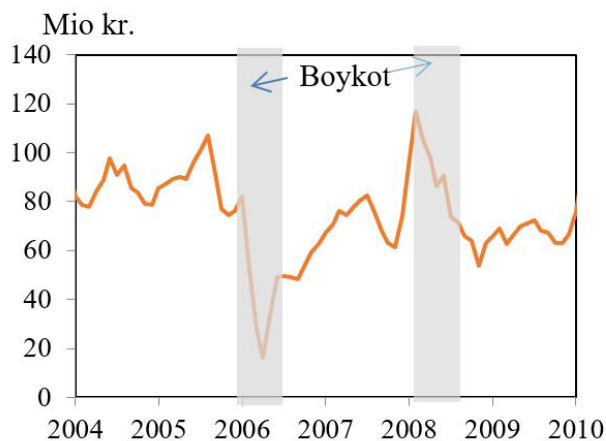
at selskabet nu var vokset sig større i Mellemøsten end før Muhammedkrisen.

Som figur 7 (næste side) viser, var der en markant nedgang i den danske eksport af mejeriprodukter til de arabiske lande under de to kriser i henholdsvis 2006 og 2008. I 2006 forsvandt eksporten næsten helt, og den blev mere end halveret i 2008.

Et andet eksempel på geopolitiske kriser, som påvirkede landbruget i Danmark og i en række andre lande i perioden, er de handelspolitiske konsekvenser af Ruslands besættelse af Krim-halvøen i 2014 og invasionen af Ukraine i 2022. Ruslands indførte et importforbud som en gengældelse for nogle landes sanktioner mod Rusland i kølvandet på krisen mellem Rusland og Ukraine. Importforbuddet omfattede især fødevarer og landbrugsprodukter, og det ramte blandt andet EU, USA, Canada, Australien og Norge.

Figur 8 viser således EU's månedsvise eksport af svinekød til Rusland før og efter Ruslands

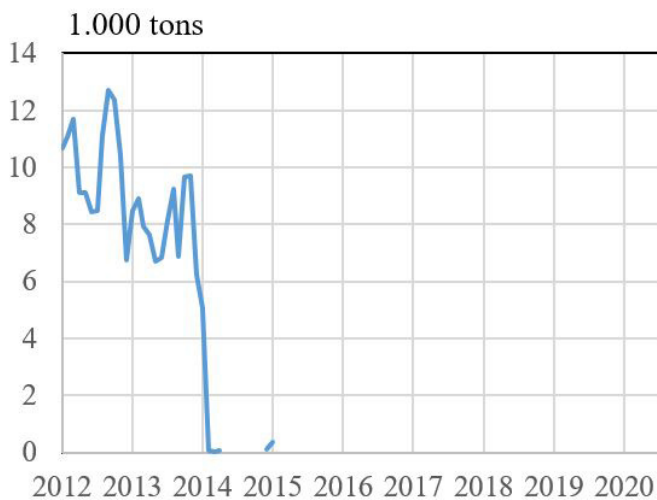
**Figur 7: Den danske eksport af mejeriprodukter til arabiske lande, 2004-2010**



Note: Glidende 3-måneders gennemsnit. De skraverede arealer viser perioderne med de største boykots.

Kilde: Egen fremstilling på grundlag af Danmarks Statistik (2023).

**Figur 8: EU's eksport af svinekød til Rusland før og efter Ruslands importforbud**



Kilde: Egen fremstilling på grundlag af Eurostat (2023a).

importforbud.

Figur 8 illustrerer et eksempel på, at politiske kriser har en væsentlig indflydelse på handelen med landbrugsvarer: EU's eksport af svinekød til Rusland ophørte helt inden for få måneder i begyndelsen af 2014. Den manglende EU-adgang til Rusland førte således til prisstigninger i Rusland og faldende priser i EU, da udbuddet blev flyttet fra Rusland til andre markeder.

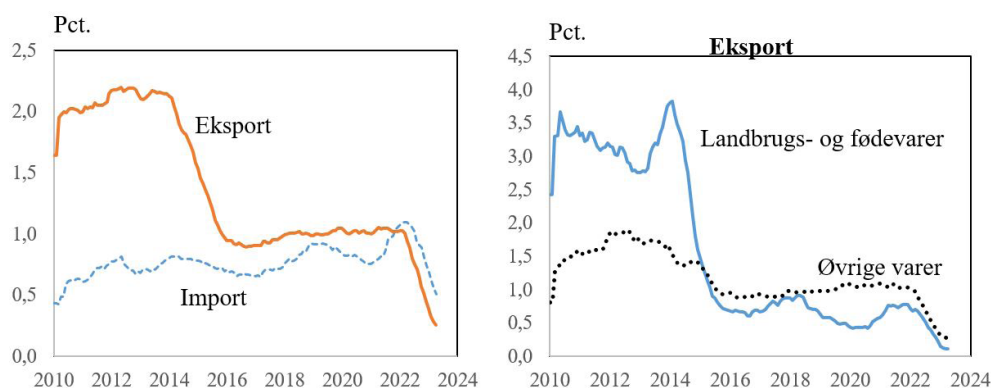
Ruslandskrisen påvirkede også i høj grad Danmark og dansk landbrug. Som det ses af figur 9, faldt den danske samhandel

med Rusland både i 2014 og igen i 2022.

Figur 9 viser, at især den danske eksport til Rusland faldt i 2014, mens importen næsten var konstant. Fra og med 2022 er både importen og eksporten faldet, men importnedgangen er relativt beskednen.

Når det gælder den danske eksport til Rusland, var det især landbrugs- og fødevarer, som faldt i 2014. Her var nedgangen næsten 80 procent. Efter invasionen i 2022 er både landbrugs- og fødevarer og andre varer faldet til et meget lavt niveau. Det

**Figur 9: Dansk samhandel med Rusland, 2010-2023 (procent af den totale eksport eller import)**



Note: Glidende 12-måneders gennemsnit. "Landbrugs- og fødevarer" dækker over næringsmidler, drikkevarer og tobak.

Kilde: Egen fremstilling på grundlag af Danmarks Statistik (2023).

illustrerer, at forhold uden direkte tilknytning til EU kan spille en stor rolle for landbruget og fødevarerindustrien.

### **Internationalisering**

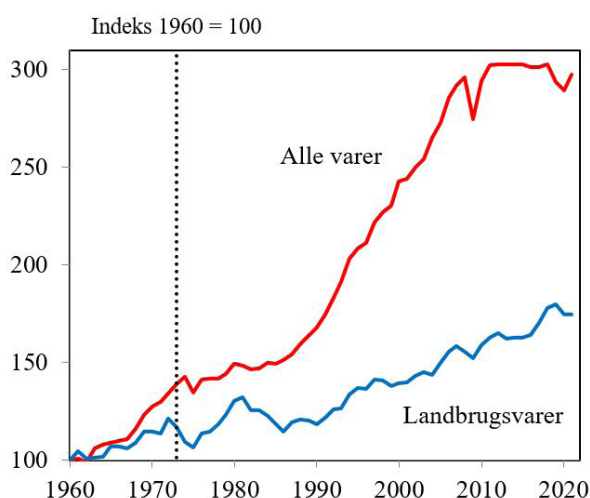
Internationalisering – eller globalisering – i form af stigende international handel, flere udenlandske investeringer, fusioner og opkøb over landegrænser, strategiske globale alliancer med mere er steget betydeligt i perioden med dansk EU-medlemskab. Der er her tale om globale megatrends, som kun i begrænset omfang kan kobles til EU-samarbejdet.

Flere nøgletal illustrerer den stigende internationalisering, jævnfør figur 10 og 11.

Figur 10 viser udviklingen i forholdet mellem samlet international handel og samlet produktion. Når kurven har en stigende tendens, er det et tegn på, at den internationale handel stiger mere end verdens samlede produktion. Det vil sige, at international handel får en relativt stigende betydning.

Når det gælder landbrugsvarer, er der også en klart stigende tendens, men væksten er lave-

**Figur 10: Udvikling i den internationale handel med landbrugsvarer og alle varer i forhold til den tilsvarende produktionsudvikling**



Kilde: Egen fremstilling på grundlag af WTO (flere årgange).

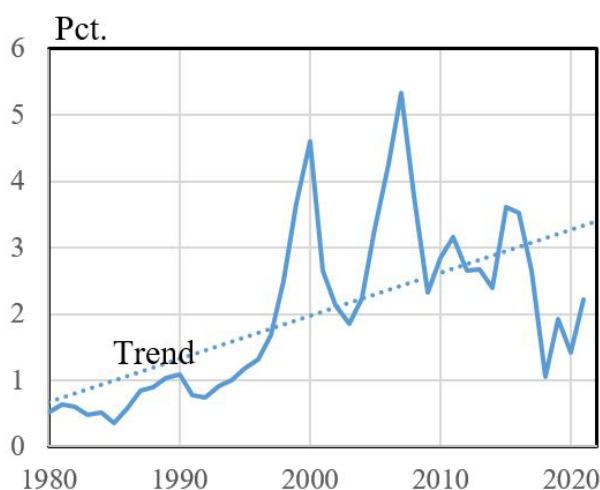
re end for alle varer. Der er flere forklaringer: Landbrugsvarer har ofte lav holdbarhed, hvilket gør transport over lange afstande besværlig. Dertil kommer, at handelsbarriererne typisk er større for landbrugsvarer, og mange lande ønsker at opretholde en vis selvforsyningsgrad.

Der er således en klart stigende tendens for international handel med varer, herunder også landbrugs- og fødevarer. En anden dimension i internationaliseringen er de udenlandske (internationale) investeringer, som ofte kan supplere, komplementere eller erstatte international han-

del. Udenlandske investeringer er steget kraftigt i de seneste årtier, hvilket giver grundlag for stigende udenlandske aktiviteter og udenlandsk salg, jævnfør pkt. figur 11.

Figur 11 viser verdens samlede udenlandske direkte investeringer målt i procent af BNP. For hele perioden er der en markant positiv udvikling, men de udenlandske direkte investeringer viser sig også at være meget konjunkturfølsomme. International recession, finanskrisen, covid19, økonomisk vækst og turbulens på aktiemarkederne har stor indflydelse på udenlandske di-

**Figur 11: Udvikling verdens samlede udenlandske direkte investeringer (FDI) (procent af BNP)**



Kilde: Egen fremstilling på grundlag af UNCTAD (2023).

rekte investeringer. Siden 2000 har udviklingen været negativ, men nettotilgangen har været positiv hvert år.

En internationalisering starter ofte med eksport. Når virksomhederne er tilpas fortrolige med de udenlandske markeder, og når etablering og produktion uden for landets grænser kan give yderligere fordele, begynder virksomhederne at investere i udlandet.

### ***Regionalisering og handelsblokke***

EU blev oprindeligt oprettet som et fælles marked, men samarbejdet er efterfølgende blevet styrket og er blevet til en økonomisk, monetær og til dels politisk union. Handelssamarbejde og økonomisk samarbejde mellem lande findes mange steder i verden, og undertiden er EU en model eller et forbillede for andre lande. Denne udvikling kan betegnes som en regionalisering, hvor der oprettes handelsblokke eller regionale handelsaftaler med hel eller delvis frihandel blandt de deltagende lande. Som det ses af figur 12,

har disse handelsblokke fået en stigende betydning gennem de seneste årtier.

Den stigende betydning af regionale handelsaftaler skyldes i høj grad, at der ikke er opnået væsentlige resultater i de multilaterale handelsforhandlinger i WTO i en årrække. Forhandlingerne i Doha-runden mislykkes i 2011 efter et årti med forhandlinger, og derfor har lande søgt efter mere regionale handelsaftaler, som er nemmere at forhandle. Det meste af verdenshandelen foregår nu mellem lande, der har etableret en gensidig handelsaftale.

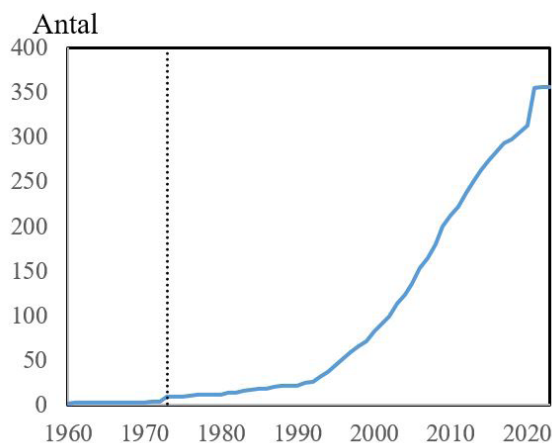
### ***Handelsliberalisering***

Den internationale handel med landbrugsvarer er gennem de seneste årtier blevet markant liberaliseret. Det gælder for landbruget i EU og i alle højtudviklede lande. Det er især drevet og styret af forhandlinger i GATT- og efterfølgende i WTO-regi.

Den handelsliberalisering, som har påvirket dansk landbrug siden 1973, har dermed ikke nogen entydig sammenhæng med



**Figur 12: Antal af aktive regionale handelsaftaler (akkumulerede), 1960-2023**



Note: Første regionale handelsaftale blev ratificeret i 1958.

Kilde: Egen fremstilling på grundlag af (WTO, 2023).

medlemskabet af EU. Sammenlignelige lande uden for EU har også haft en – større eller mindre – handelsliberalisering.

Til at illustrere den generelle tendens i retning af handelsliberalisering på landbrugsområdet viser figur 13 (næste side) den gennemsnitlige landbrugsstøtte i OECD-landene i 1986-2022 beregnet og vist på forskellige måder.

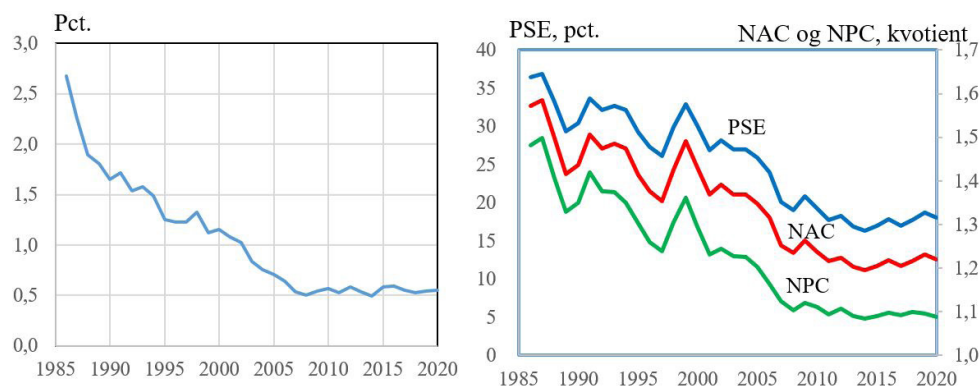
Figur 13 viser en klart faldende tendens over hele perioden, men også et næsten konstant niveau fra omkring 2007.

### **Valutakursuro**

1970'erne og 1980'erne var præget af en stor valutakursuro, som også spillede en væsentlig rolle for landbruget.

1960'erne var kendetegnet ved meget stabilitet i de væsentligste landes valutakurser. Valuternes værdi var knyttet til guld, som de fleste vestlige lande havde deponeret store mængder af i USA. Så længe landene havde tillid til, at fordringer i dollars kunne konverteres til guld, var dette ensbetydende med stabile kursrelationer, og dollaren havde samtidig status af reservevaluta.

**Figur 13: Støtte til landbruget i OECD-landene, 1986-2022**



Note: PSE (procent): Producer Support Estimate, NAC (ratio): Producer Nominal Assistance Coefficient, NPC (ratio): Producer Nominal Protection Coefficient.  
 Kilde: Egen fremstilling på grundlag af OECD (2023).

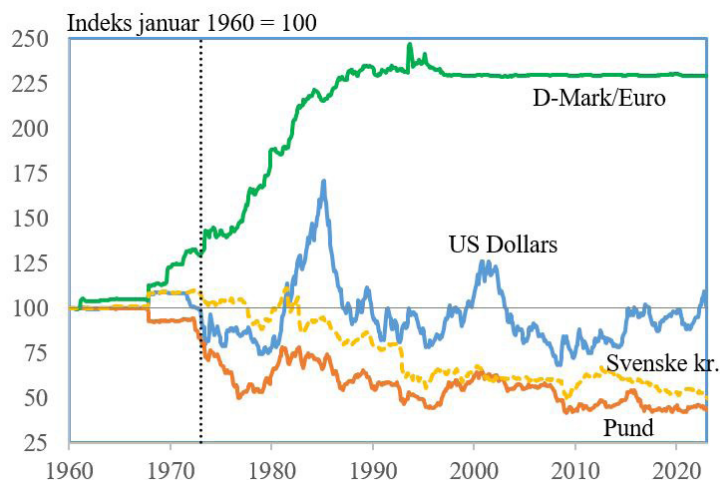
I begyndelsen af 1970'erne brød systemet imidlertid sammen, da USA suspendede dollarens guldindløselighed. Dollarens kobling til guldet blev definitivt brudt i 1973, hvorefter dollaren flød over for de øvrige valutaer. I Europa indledte en række lande "slangesamarbejdet" med henblik på stabilisering af valutakursrelationerne. Efterfølgende har EMS'en (European Monetary System), ØMU'en og euroen yderligere reduceret valutakursusikkerheden – også selv om Danmark ikke har deltaget fuldt ud i dette valutasamarbejde.

tionale valutasamarbejde – eller mangel på samme – er illustreret i figur 14 og 15.

Figur 14 viser udviklingen i fire væsentlige valutaers værdi over for den danske krone i forhold til niveauet i januar 1960. Figuren viser en næsten konstant udvikling i det meste af 1960'erne, mens valutakurserne blev meget ustabile i de efterfølgende årtier. Med kronens tilknytning til EMU'en og senere euroen er valutakursstabiliteten atter genoprettet – i det mindste i forhold til de lande, som deltager i samarbejdet.

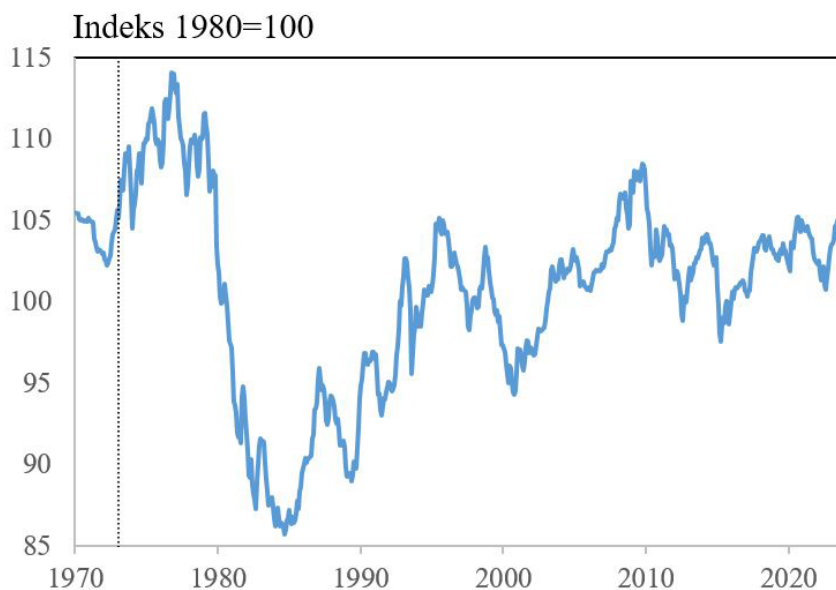
De forskellige faser i det interna-

**Figur 14: Udvikling i væsentlige valutakurser over for den danske krone, 1960-2023**



Kilde: Egen fremstilling på grundlag af Danmarks Statistik (2023; flere år-gange a).

**Figur 15: Udvikling i den effektive kronkurs, 1970-2023**



Kilde: Egen fremstilling på grundlag af Danmarks Statistik (2023; flere år-gange a).

Valutakursstabiliteten set fra dansk side kan illustreres ved den effektive kronkurs, som viser udviklingen i kronens værdi i forhold til valutaerne i de lande, vi handler med. Udviklingen siden 1970 er vist i figur 15.

Den danske krone tabte værdi i forhold til et sammenvejet gennemsnit af andre valutaer i 1970'erne og 1980'erne, hvilket primært skyldtes kursstigninger på D-Mark og US dollars.

Dansk landbrug har en relativt stor eksport til lande uden for eurosamarbejdet, og det giver naturligt en større valutakursusikkerhed. Alt i alt kan det dog konkluderes, at valutakursrisikoen er reduceret i de seneste årtier – alt andet lige.

### ***Teknologisk udvikling***

Teknologi i den meget brede forstand er en meget vigtig drivkraft i landbruget. Teknologi skaber mere højtydende husdyr og afgrøder. Teknologi erstatter arbejdskraft i landbruget, stor-driftsfordele skabes, og landbrugsvarerne kan produceres med lavere omkostninger, og

fødevarerne bliver billigere.

Teknologien skabes mange steder i samfundet, og det sker globalt. Teknologien spredes hurtigere og hurtigere i takt med globaliseringen. Det er ofte en strategisk opgave at få ny teknologisk forskning og udvikling spredt og gjort anvendeligt så hurtigt som muligt for at skabe konkurrencefordele. Omvendt kan det være meget vanskeligt at forhindre eller bremse ny teknologisk udvikling. Den kan nemt spredes, og den kan lægge et konkurrencepres på de områder, som ikke kan eller vil bruge ny teknologi. Teknologi er en meget vigtig del i landbrugets trædemølle: Teknologien udbydes og efterspørges løbende, og resultatet er stigende effektivitet samt faldende realpriser, som i større eller mindre grad påvirker markedspriserne overalt. Jo mere åbne markederne er for både teknologi og varer, desto større betydning får teknologien for landbruget.

Den teknologiske udvikling er en vedvarende proces, som blandt giver sig til udtryk i pro-

duktivtetsstigninger år for år, jævnfør figur 16.

Figuren viser de gennemsnitlige årlige høstudbytter i hele verden for hvede og majs. I begge tilfælde er høstudbytterne steget med 118 procent i perioden 1972-2021, svarende til en årlig gennemsnitlig udbyttestigning på 1,6 procent.

Genmodificerede organismer (GMO) er et eksempel på en teknologisk udvikling, som har påvirket landbruget på globalt plan. På 4 procent af landbrugsarealerne i hele verden gror der

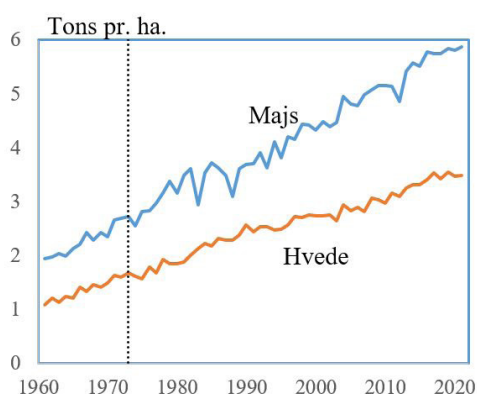
gensplejsede afgrøder (se figur 17), men i USA er det over 90 procent af arealerne med majs, sojabønner og bomuld. GMO-afgrøder er et sjældent eksempel på teknologi, hvor spredningen bremses af politiske eller ikke-økonomiske årsager.

Under alle omstændigheder har teknologi og innovation været helt afgørende for dansk landbrugs udvikling gennem mange år – uanset EU-medlemskabet.

### **Fødevarekriser**

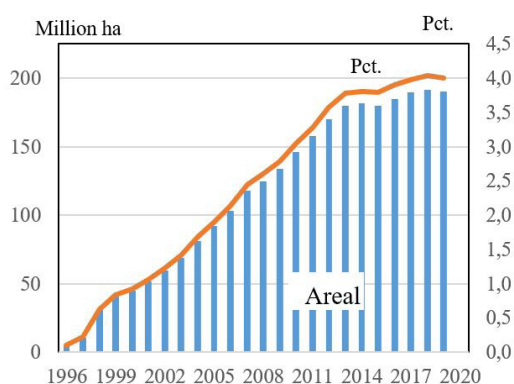
Fødevarekriser forekommer også – især i de seneste årtier –

**Figur 16: Høstudbytter i hele verden i gennemsnit**



Kilde: FAO (2023).

**Figur 17: Omfanget af GMO-afgrøder i hele verden**



Kilde: Egen fremstilling på grundlag af FAO (2023) og IAASA (2017, 2021).

og kan have store konsekvenser for landbruget. En fødevarekrise defineres i den sammenhæng som en periode med stærkt stigende priser på landbrugs- og fødevarer. Der er ofte tale om globale fødevarekriser, som rammer store dele af verden. Landmænd, især planteavlere, oplever kortvarige fordele ved stigende priser, mens forbrugere, især i de fattigere dele af storbyer, bliver ramt af dyrere fødevarer.

Det er tit vanskeligt at forklare og forudsige priserne på landbrugs- og fødevarer. Det skyldes ikke mindst, at prisdannelsen er meget kompleks, og at mange forskellige forhold påvirker priserne. Alt i alt er der 25-30 forskellige forhold, som i større eller mindre omfang er med til at fastlægge priserne, eksempelvis jævnfør Hansen (2013; 2022).

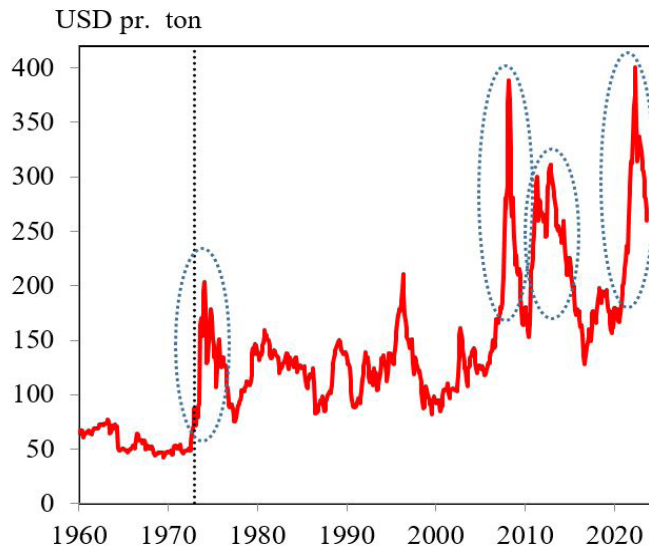
Som figur 18 bekræfter, har der siden 1972 været flere store "prisbobler" – det vil sige kortvarige store prisstigninger efterfulgt af næsten tilsvarende prislefald.

De ustabile priser på verdensmarkedet vil typisk medføre ustabilitet i landbruget og også ustabile fødevarepriser. Statens og forbrugernes fordele og ulemper vil også være afhængige af prisudviklingen på verdensmarkedet. Mange lande søger at afskærme sig fra ustabiliteten på verdensmarkedet ved at sikre mere stabile indenlandske priser gennem handelsreguleringer, prisstyring med mere. Et grundelement i EU's landbrugspolitik har også være at skabe stabile markeder, og det har man gennem en lang periode sikret via markedsordningerne, som dog blev afviklet eller kraftigt omlagt fra begyndelse af 1990'erne. I dag slår verdensmarkedspriserne næsten fuldt ud igennem på det interne EU-marked.

### **Miljø-, klima- og bæredygtighedskriser**

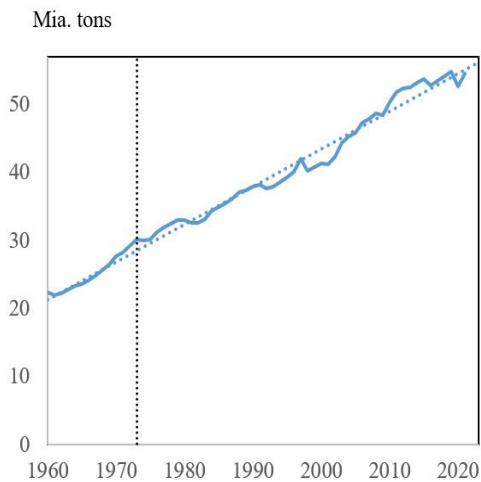
Mens fødevarekriser kommer og går – og normalt bliver løst af markederne selv – er der andre mere kroniske kriser. Miljø-, klima- og bæredygtighedskriser er kommet mere og mere på dagsordenen, og det påvirker også i

**Figur 18: Verdensmarkedspris på hvede, 1970-2023**



Kilde: Egen fremstilling på grundlag af USDA (2023).

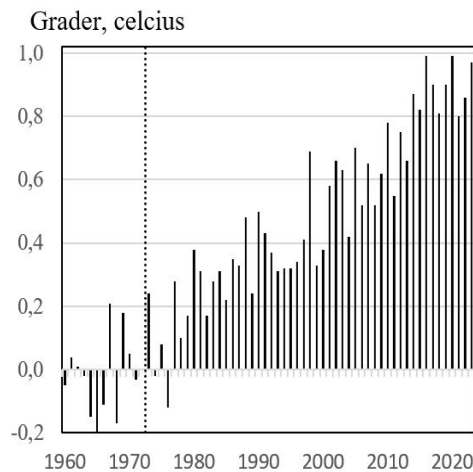
**Figur 19: Verdens drivhusgasemissioner**



Note: Drivhusgasemissioner omfatter kuldioxid, metan og lattergas fra alle kilder og måles her i CO<sub>2</sub>-ækvivalenter.

Kilde: Our World In Data (2023).

**Figur 20: Temperatur over/under 1901-2000-gennemsnittet**



Note: Observationer i maj måned.

Kilde: National Centers for Environmental Information (2023).

høj grad landbruget.

Figur 19 og 20 (forrige side) illustrerer nogle af de udefrakommende udfordringer, som har påvirket – og vil påvirke – landbruget globalt set, nemlig drivhusgasemission og temperaturstigninger.

Figureerne forklarer næsten sig selv: De årlige emissioner af drivhusgas stiger og følger næsten en ret linje. Siden slutningen af 1970'erne har temperaturen i verden ligget over gennemsnittet af 1901-2000, og forskellen har haft en klart stigende tendens. Miljø-, klima- og bæredygtighedskriser indeholder flere elementer, herunder biodiversitet, dyrevelfærd, forurening af grundvand og vandløb, ammoniakemissioner med mere. Kriserne har haft en helt afgørende indflydelse på udformningen af den fælles landbrugspolitik i EU og i andre lande. Miljø- og naturhensyn er i stigende grad blevet indarbejdet i landbrugspolitikkerne.

***Husdyrsygdomme og pandemi***  
Udbrud af husdyrsygdomme

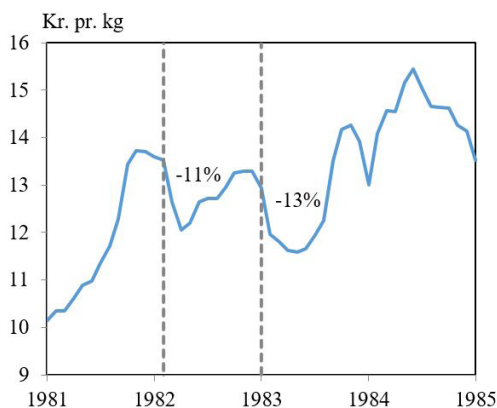
som mund- og klovesyge, afrikansk svinepest og fugleinfluenza kan have ret alvorlige konsekvenser for landbruget – og udviklingen i de senere årtier har bekræftet dette. Der er to umiddelbare effekter: For det første vil der være tab ved aflivning, destruktion, reetablering, karantæneforanstaltninger, driftstab med mere. For det andet vil der også komme afsætningstab, idet en række lande typisk vil indføre importforbud i en kortere eller længere periode. Dette vil medføre et generelt markedsprislefald.

Relevante og vigtige eksempler på sådanne markedsreaktioner ses i figur 21 og 22, som viser pris- og markedsreaktioner ved udbrud af mund- og klovesyge i Danmark i 1982 og 1983.

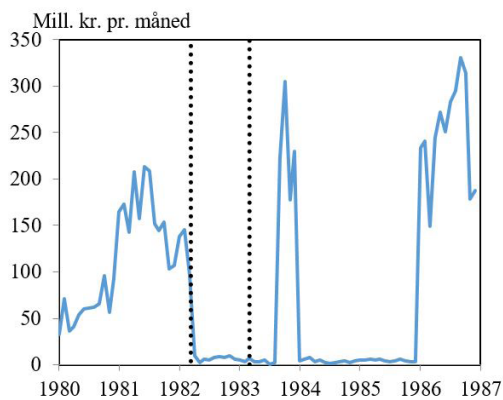
Som figur 21 og 22 viser, medførte mund- og klovesygeudbruddene markante producentprislefald på svinekød og bortfald af kødseksporten til Japan. Det skal bemærkes, at det tog to til tre år fra Danmark var erklæret fri for mund- og klovesyge, til at



**Figur 21: Den danske svinenotering**



**Figur 22: Dansk eksport af kød til Japan**



Note: De stiplede linjer illustrerer tidspunkterne for udbruddene af mund- og klovesyge. Eksporten i anden halvdel af 1983 var undtaget fra importforbudet.

Kilder: Egen fremstilling på grundlag af Danmarks Statistik (2023; flere år-gange b).

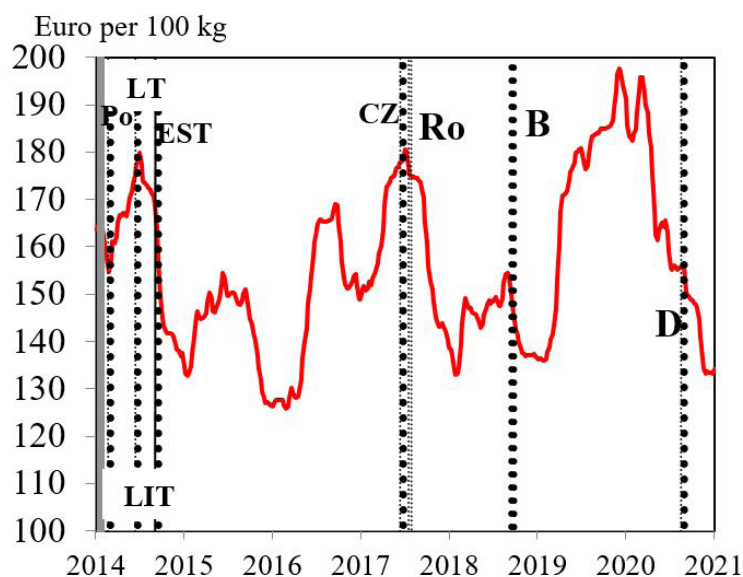
Japan igen tillod import af danske kødprodukter.

Afrikansk svinepest (African swine fever, ASF) er en smitsom virussygdom, som rammer alle racer af svin (herunder vildsvin). Sygdommen blev første gang konstateret i Kenya i 1909 og er nu meget udbredt i Afrika syd for Sahara, i Asien og i Østeuropa. Kina, som har cirka halvdelen af verdens svinebestand, havde officielt det første udbrud, og landet har efterfølgende brugt store kræfter på at begrænse og fjerne sygdommen helt. I 2007

blev afrikansk svinepest for første gang konstateret i Europa (Sardinien ikke medregnet). I 2012 blev det første tilfælde fundet i Ukraine og i løbet af 2014, 2015 og 2016 spredte sygdommen sig i landene fra øst mod vest. I 2017 kom sygdommen til Tjekkiet og Rumænien, og i 2018 til Ungarn, Bulgarien og Belgien. I 2020 blev afrikansk svinepest fundet i Grækenland og i Tyskland.

Mange lande indfører øjeblikkeligt forbud mod import af svinekød fra lande, som ikke er

**Figur 23: Den europæiske pris på svinekød under udbrud af afrikansk svinepest i forskellige EU-lande**



Note: De lodrette stiplede linjer angiver tidspunktet for ASF-udbruddene med bogstaverne, der angiver følgende lande: Po = Polen, "LIT" = Litauen, "L" = Letland, "EST" = Estland, "CZ" = Tjekkiet, "Ro" = Rumænien, "B" = Belgien. Kilde: Egen fremstilling på grundlag af Eurostat (2023b).

erklærede fri for svinepest. Det betyder, at udbrud – eller blot risikoen for udbrud - af svinepest i store eksportlande kan påvirke de nationale og internationale markedspriser. Markedsreaktionen på udbrud i svinepest i EU-lande i årene 2014-2020 viser dette, jævnfør figur 23.

Resultaterne i figuren peger på, at udbrud af svinepest i de enkelte EU-lande ser ud til at påvirke prisniveauet i hele EU. Det er

også en naturlig konsekvens af EU's indre marked, hvor der er fri transport af varer mellem lande, og hvor fælles veterinærregler regulerer handelen.

En tredje vigtig husdyrsygdom, som har påvirket landbruget i Danmark og i adskillige andre lande i de seneste årtier, er fugleinfluenza (H5N8). Danmark blev ramt af fugleinfluenza i 2016-17 og igen i 2020-21, og det påvirkede øjeblikke-

ligt eksporten til tredjelande, jævnfør figur 24.

Figur 24 viser, at eksporten af fjerkrækød til tredjelande faldt markant ved begge udbrud. I 2017 blev tredjelandseksporten hurtigt genoprettet, mens det tog længere tid efter udbruddet i 2020-2021.

Også landmændenes salgspri- ser på slagtefjerkræ blev på- virket markant i de to tilfælde, jævnfør figur 25 (næste side).

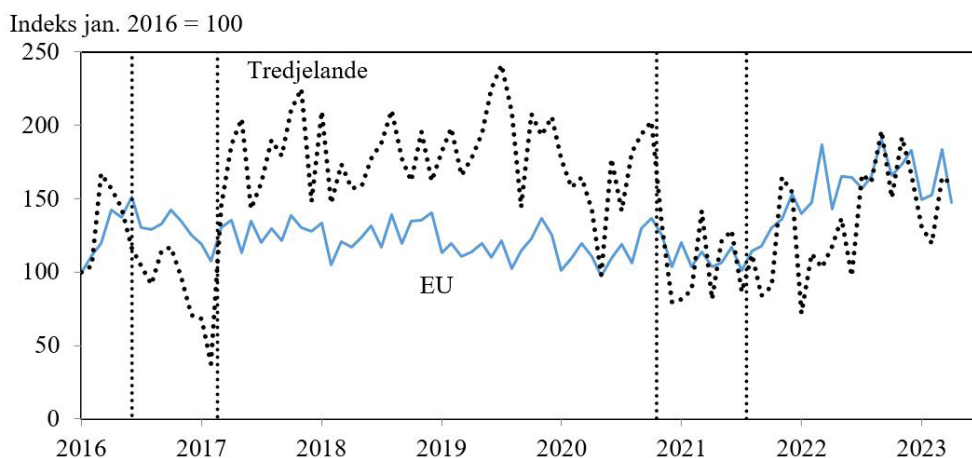
I begge tilfælde var der tale

om prisfald på cirka 5 procent i umiddelbar forlængelse af ud- bruddene.

Det er estimeret, at fugleinflu- enzaen i 2016-17 og 2020-21 kostede henholdsvis godt 107 mio. kr. og 180-200 mio. kr. i form af faldende salgspri- ser, ekstra omkostninger med mere (Hansen, 2021).

Når det gælder pandemier – som har præget dagsordenen meget siden 2020 – er påvirkningerne af landbruget af mindre betyd- ning. Set i et 50-årigt perspektiv

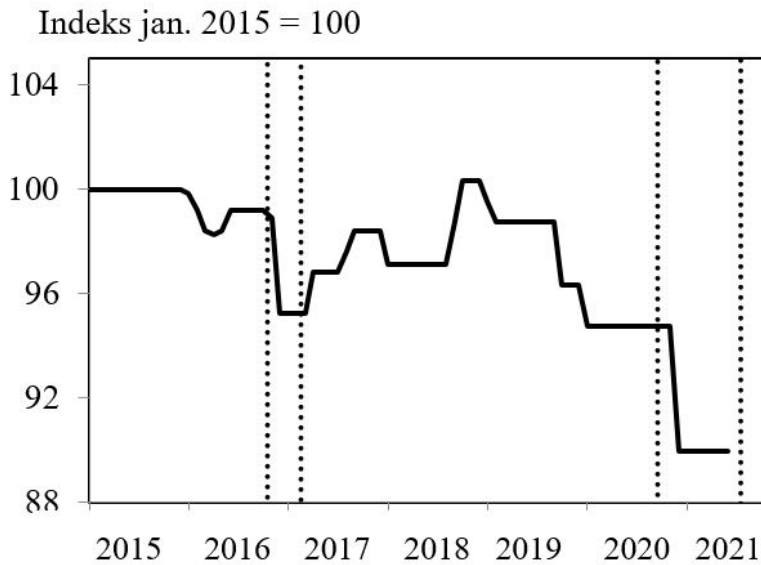
**Figur 24: Dansk eksport af fjerkrækød til EU og tredjelande før, under og efter udbrud af fugleinfluenza**



Note: De stiplede linjer markerer perioderne med fugleinfluenza og lukkede tredjelande.

Kilde: Egen fremstilling på baggrund af Danmarks Statistik (2023).

**Figur 25: Udvikling i landmandspris på slagtefjerkræ i perioderne med fugleinfluenza**



Kilde: Egen fremstilling på baggrund af brancheindberetninger.

Note: De stiplede linjer markerer perioderne med fugleinfluenza.

har covid-19 ikke haft en alt-afgørende påvirkning af landbruget. Den direkte påvirkning i form faldende efterspørgsel, manglende adgang til inputs med mere har været minimal i forhold til andre mere udsatte erhverv. Den største påvirkning af covid-19 på landbruget var sandsynligvis, at den bidrog til fødevarekrisen i 2020-23.

### **Geopolitisk udvikling**

Ved Danmarks indtræden i EU i 1973 var der reelt to supermag-

ter i verden – USA og Sovjetunionen. Siden er der sket meget med hensyn til den internationale verdensorden. Efter Sovjetunionens sammenbrud i 1991 blev USA den eneste supermagt i en unipolar verdensorden. Efterfølgende er nye økonomiske og politiske stormagter kommet under etablering: Kina, Rusland og Indien kæmper om større international indflydelse, og deres samarbejde i BRICS sammen med Brasilien og Sydafrika bliver mere og mere formaliseret.

En multipolar verdensorden er sandsynligvis under udvikling.

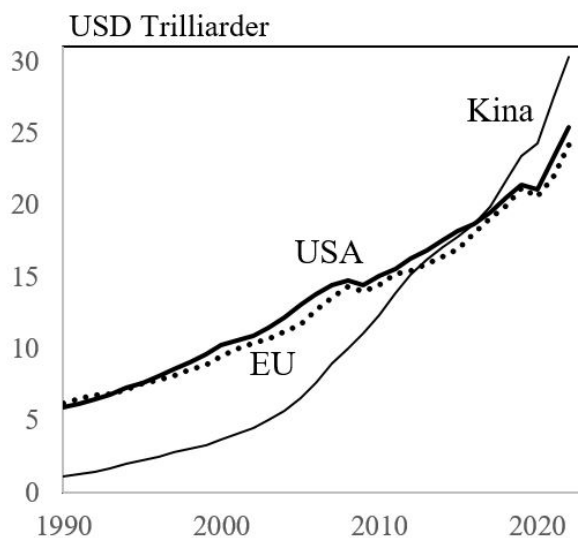
Økonomisk styrke og volumen er en vigtig forudsætning for politisk magt og en rolle som global supermagt. Målt ved hjælp af nøgletallet bruttonationalprodukt (BNP) viser udviklingen en meget klar forandring i de seneste årtier, hvor Kina har overhalet både USA og EU, jævnfør figur 26.

I 1990 var Kina verdens femte-

største økonomi – mindre end halvt så stor som Japans økonomi og på niveau med Italiens økonomi – igen målt som købekraftparitet (BNP). Men siden 2016 har Kinas økonomi været den største. I 2022 var den kinesiske økonomi 20 procent større end den amerikanske økonomi og mere end fem gange så stor som den japanske.

En række nyindustrialiserede lande med høj vækst er også kommet højere op på rang-

**Figur 26: Udvikling i Kinas, USA og EU's BNP (købekraftparitet) 1990-2022**



Note: "PPP" = Purchasing Power Parity = Købekraftparitet. BNP er korrigeret for prisniveauet og købekraften i de enkelte lande. Når man beregner BNP, PPP, bliver forskellen mellem rige og fattige lande målt i BNP pr. indbygger mindre.

Kilde: Egen fremstilling på grundlag af World Bank (2023b).

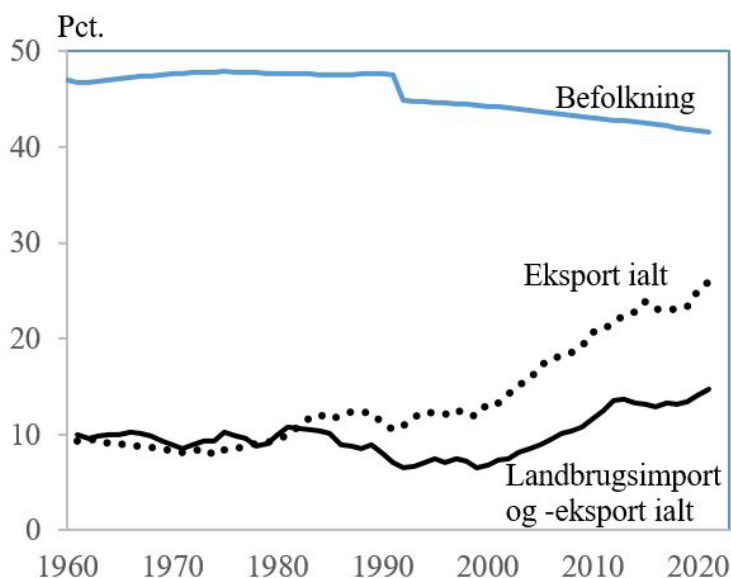
listen. Det gælder lande som Indonesien, Brasilien og ikke mindst Indien. Indiens økonomi er vokset så meget, at den i 2022 var den fjerdestørste efter Kina, USA og EU.

BRICS-landene (Brasilien, Rusland, Indien, Kina og Sydamerika) har tilsammen 45 procent af verdens samlede BNP (købekraftparitet) og godt 40 procent af verdens befolkning, så på den måde er de en dominerende

gruppe. Målt på deres andel af verdens samlede internationale handel og samlede internationale handel med landbrugsvarer er deres betydning mindre, men dog kraftigt voksende, jævnfør figur 27.

Alene i perioden 2000-2021 er BRICS-landenes andel af verdens samlede eksport i alt næsten fordoblet fra 13 til 25 procent. BRICS-landenes rolle i den internationale landbrugshandel er

**Figur 27: BRICS-landenes andel af verdens befolkning, eksport i alt og landbrugsimport og -eksport i alt**



Note: Der er et databrud i 1991-1992, hvor Sovjetunionen blev erstattet af Rusland.

Kilde: Egen fremstilling på grundlag af FAO (2023).

mindre, hvilket også skal ses på baggrund af, at de kun har godt 25 procent af verdens samlede landbrugsareal. De komparative fordele på landbrugsområdet er derfor relativt små – især hvad angår Kina og Indien.

BRICS-landene har i de senere år styrket og formaliseret samarbejdet, så deres politiske magt er steget. Deres ambition er at udfordre Vestens dominans, og de har et økonomisk potentiale til at udvikle sig til en meget stærk politisk spiller på den internationale scene. Spørgsmålet er kun, om deres fælles ambition om at udfordre Vesten er tilstrækkelig til at sikre sammenholdet blandt de ret forskellige lande i BRICS-gruppen.

Den forandrede verdensorden og Vestens reducerede rolle har også påvirket landbruget. Der har været stigende fokus på især Kina som marked for landbrugsvarer, og der har været relativt mange udenlandske investeringer i Kina på landbrugs- og fødevarerområdet. Udflytning af arbejdskraftintensive dele af værdikæden til især Kina og In-

dien har også fundet sted, og her er der også eksempler på landbrugs- og fødevarerområdet. Billigere lønomkostninger og placering på et muligt marked med stor vækst har været hovedmotiver for denne udflytning.

## Referencer

Abildgren, K. (2018): Jubilæumsbog: Danmarks Nationalbank 1818-2018. <https://www.nationalbanken.dk/da/viden-og-nyheder/publikationer-og-taler/arkiv-publikationer/2018/jubilaeumsbog-danmarks-nationalbank-1818-2018>

Danmarks Statistik (flere årgange a): Statistisk Årbog. Danmarks Statistik.

Danmarks Statistik (flere årgange b): Landbrugsstatistik. Danmarks Statistik.

Danmarks Statistik (2023): Statistikbanken. [www.statistikbanken.dk](http://www.statistikbanken.dk)

Eurostat (2023a): EU trade since 1999 by SITC. <https://ec.europa.eu/eurostat/databrowser/view/>

[ds-018995/legacyMultiFreq/table?lang=en](https://ds-018995/legacyMultiFreq/table?lang=en)

Eurostat (2023b): Meat market observatory – Pigmeat. [https://agriculture.ec.europa.eu/data-and-analysis/markets/overviews/market-observatories/meat\\_en#pigmeat](https://agriculture.ec.europa.eu/data-and-analysis/markets/overviews/market-observatories/meat_en#pigmeat)

Federal Reserve Economic Data (2024): Spot Crude Oil Price: West Texas Intermediate. <https://fred.stlouisfed.org/series/WTISPLC#0>

FAO (2023): FAOSTAT. <http://www.fao.org/faostat/en/>

Hansen, H.O. (2024): Dansk landbrug i EU 1973-2022 – 50 års udvikling og forandring (under publicering).

Hansen, H.O. (2022): Rusland invasion af Ukraine og fødevarerkrise Tidsskrift for Landøkonomi. 208, 1, s. 37-49.

Hansen, H.O. (2021): Fugleinfluenzaen i 2020-21 blev dyr. Dansk Erhvervs-fjerkræ. Nr. 9. September 2021. 50. årgang, s. 32-34.

ISAAA (2017): Global Status of Commercialized Biotech/GM Crops

in 2017: Biotech Crop Adoption Surges as Economic Benefits Accumulate in 22 Years. Brief 53, ISAAA Briefs. <https://www.isaaa.org/resources/publications/briefs/53/download/isaaa-brief-53-2017.pdf>

ISAAA (2021): Brief 55: Global Status of Commercialized Biotech/GM Crops: 2019. <https://www.isaaa.org/resources/publications/briefs/55/default.asp>

National Centers for Environmental Information (2023): Climate at a Glance Global Time Series. Global Time Series. [https://www.ncei.noaa.gov/access/monitoring/climate-at-a-glance/global/time-series/shem/land\\_ocean/3/5/1850-2023](https://www.ncei.noaa.gov/access/monitoring/climate-at-a-glance/global/time-series/shem/land_ocean/3/5/1850-2023)

OECD (2023): Agricultural policy monitoring and evaluation – Adapting Agriculture to Climate Change. <https://www.oecd.org/agriculture/topics/agricultural-policy-monitoring-and-evaluation/>

Our World In Data (2023): Greenhouse gas emissions. <https://ourworldindata.org/greenhouse-gas-emissions>



USDA (2023): Wheat Data. <https://www.ers.usda.gov/data-products/wheat-data.aspx>

UNCTAD (2023): World Investment Report 2023 – Investing in Sustainable Energy for All. United Nations. [https://unctad.org/system/files/official-document/wir2023\\_en.pdf](https://unctad.org/system/files/official-document/wir2023_en.pdf)

World Bank (2023a): Commodity Markets. Commodity Prices. Urea. <https://www.worldbank.org/en/research/commodity-markets>

World Bank (2023b): Indicators. <https://data.worldbank.org/indicator/>

WTO (2023): Regional Trade Agreements. Database. <https://rtais.wto.org/UI/PublicMaintainRTAHome.aspx>

WTO (flere årgange): Trade and tariff data. [https://www.wto.org/english/res\\_e/statis\\_e/statis\\_e.htm](https://www.wto.org/english/res_e/statis_e/statis_e.htm)

