

## Bog anmeldelser.

**Vermögensbildung kleinbauerlichen Ansiedler in Finland.**  
Von *Østen Elfving*, Kolonialinspektør in Finland. Helsingfors 1915.

I Finland, saavel som i de andre skandinaviske Lande, er der i de senere Aar gjort meget fra Statens Side for at lette Landarbejderne Adgang til Jord, dels for derigennem at knytte Arbejdskraften fastere til Landbruget, dels for at højne Landbrugets Produktionskraft gennem Oprettelsen af nye, selvstændige Landbrug, særlig under saadanne Forhold, hvor Jorden tidligere slet ikke eller kun i ringe Grad har været under landbrugsmæssig Kultur.

I Finland, hvor denne Bevægelse er foregaaet jævnsides med Bestræbelser for en Forbedring af Lejehusmændenes (de saakaldte »torpar«) Kaar, har den, som forøvrigt ogsaa i andre Lande, tillige haft til Formaal at modarbejde Udvandringen.

Det egentlige Kolonisationsarbejde i Finland tog sin Begyndelse i 1898 med Oprettelsen af en statsunderstøttet Laanefond, der fortrinsvis stiller sine Midler til Raadighed for Kommunerne i Form af Laan, som anvendes dels til Indkøb og Udstykning af større Ejendomme, dels til Støtte af kommunale Laanekasser, hvis Opgave det er at komme den jordsøgende Landalmue til Hjælp, fortrinsvis ved Erhvervelsen af Jord, men dog ogsaa ved Opførelsen af Nybygninger og Udførelse af Grundforbedringer. Af saadanne Laanekasser findes nu ca. 300. Endvidere stiller Fonden sine Midler til Raadighed for særlige Andelsselskaber af jordsøgende Landboere, hvorimod den ikke, eller kun i mindre Grad, yder Laan direkte til Enkeltpersoner. Jævnsides med den stats-

understøttede Laanefonds Virksomhed har Staten ogsaa direkte ved Indkøb og Udstykning af Jord ydet et væsentligt Bidrag til det indre Kolonisationsarbejde i Finland.

Ad disse forskellige Veje er der indtil 1915 oprettet ca. 10.000 nye Landbrug, hvoraf de fleste har en saadan Størrelse, at en Familie kan leve derpaa uden at arbejde for andre, men en Del er dog ogsaa at betragte som Arbejderhuse med Jord. Kolonisterne er ikke altid Ejere af Jorden, men i de senere Aar hyppigt Forpagtere paa længere Aaremaal (28—30 Aar) og saaledes, at de, naar Forpagtningstiden er udløben har Ret til at overtage Ejendommen paa nærmere fastsatte Vilkaar.

Det er Nybyggere af denne Art, hvis Formuesforhold Forfatteren af ovennævnte Skrift har gjort til Genstand for en indgaaende, analytisk Undersøgelse, og hans Materiale stammer fra ialt 85 Jordbrug, fordelte over de forskellige Egne af Finland og med et gennemsnitligt Tilliggende af 43,56 ha, hvoraf 30,9 ha er Særeje, medens Resten er Fælleseje indenfor den paagældende Nybyggerkoloni. Af de 30,9 ha er største Parten Skov, nemlig 20,49 ha, og Ager og Eng udgør kun henholdsvis 4,83 og 5,11 ha. Det er altsaa landbrugsmæssigt set smaa Gaardmandsbrug, der er Tale om, men selvfølgelig faar det store Skovareal væsentlig Indflydelse paa hele Bedriftens Økonomi.

Formaalet med Undersøgelsen er at vise Formuefremgangen i disse Jordbrug fra Oprettelsen og indtil 1912. For de fleste Brugs Vedkommende drejer det sig om et Tidsrum paa 3—5 Aar, men en enkelt Koloni er dog allerede anlagt i 1904. Resultaterne af denne Undersøgelse, der er gengivet i en Bog paa over 500 store Oktavsider + talrige instruktive grafiske Farvebilag, har Interesse saavel i videnskabelig Henseende som for den praktiske Udvikling af Kolonisationsbevægelsen i Finland.

Ved Omtalen af de enkelte Kapitaldeles Vurdering, som er en nødvendig Forudsætning for Bestemmelsen af Nettoformuen, udtaler Forfatteren sig ret indgaaende om de forskellige Opfattelser, der navnlig blandt moderne, tyske Forfattere er fremherskende med Hensyn til Landbrugskapitalens Afgrænsning, Inddeling og Vurdering. Forfatteren støtter sig paa dette vanskelige, men vigtige Omraade navnlig til Schweizeren Laur<sup>1)</sup>, men de særlige Forhold, som her har været til Stede, nød-

---

<sup>1)</sup> E. Laur: Grundlagen und Methoden der Bewertung, Buchhaltung und Kalkulation in der Landwirtschaft. Berlin. 1911.

vendiggør selvfølgelig forskellige Modifikationer af *Laur's* Metoder.

Særlig Interesse frembyder Vurderingen af det saakaldte Jordinventar (»Feldkapital«), som ved Nybyggerbrug af denne Art spiller en betydelig Rolle. Forfatteren henregner hertil:

- 1) Fleraarige Kapitalanbringelser (f. Eks. Paakørsel af Ler- eller Tørvejord, Anvendelse af Staldgødning, Udlæg af fleraarige Græsmarker m. m.).
- 2) Eetaarige Kapitalanbringelser (Arbejde, Saasæd og Kunstgødning, anvendt med den kommende Afgrøde for Øje).

Derimod henregnes den egentlige Grundforbedringskapital til Jordkapitalen, og til Bygningskapital medregnes foruden de egentlige Bygninger og bygningstekniske Anlæg tillige Gaardsplads og Veje. Bortset fra al Konjunkturstigning stiller Værdien af den egentlige Landbrugskapital sig saaledes, angivet i finske Mark (Fmk.)<sup>1)</sup> pr. ha Ager og Eng:

	Straks efter Overtagelsen	1ste Juli 1912
Jordkapital.....	158,35	167,33
Jordinventar .....	—	70,24
Bygningskapital.....	68,74	208,36
Ialt Grundkapital...	227,09	445,93
Maskin- og Redskabskapital..	18,51	41,94
Husdyrkapital .....	63,38	110,37
Forraadskapital.....	10,51	9,81
Kooperative Andele .....	0,35	1,23
Kassebeholdning .....	13,25	8,41
Ialt Driftskapital...	106,00	171,76
Samlet Landbrugskapital...	333,09	617,69

Efter danske Forhold er disse Tal jo meget lave, og navnlig er den lave Jordværdi paafaldende, naar man sammenligner den med Jordprisen i andre Lande. Men til Illustration af Kapitalfordelingen og Kapitaltilvæksten er Talene meget instruktive. Landbrugskapitalen er altsaa i Løbet af 4—5 Aar (bortset fra Konjunkturstigning) omtrent fordobbellet, og den samlede Aktivkapital paa det nærmeste steget i samme For-

<sup>1)</sup> 1 Fmk. = ca. 72 Øre.

hold. Den udgjorde ved Overtagelsen 4120 Fmk. pr. Ejendom og d. 1ste Juli 1912 7614 Fmk. Samtidig var Passiverne stegne fra 2179 Fmk. til 3306 Fmk. og Nettoformuen fra 1941 Fmk. til 4308 Fmk. pr. Ejendom.

Regnes der med 5 pCt. Rente af Nettoformuen, har samtlige Landbrug paa 7 nær foruden denne Rente og de andre økonomiske Forpligtelser, som paa hvilede Bedriften, ydet Brugeren og hans Familie Underhold samt et aarligt Overskud af gennemsnitlig 355 Fmk.

Dette Resultat, der i Betragtning af de naturlige og økonomiske Forhold, hvorunder der er arbejdet, maa betegnes som godt, skyldes efter Forfatterens Mening først og fremmest Brugernes Flid og Nøjsomhed, men tillige den Omstændighed, at Jorden har kunnet overdrages dem til saa lav Pris og paa saa gunstige Betalingsvilkkaar.

D. 17. Maj 1916.

*O. H. Larsen.*

**Danmarks Mejeri-Drifts-Statistik.** Udgivet ved Statstilskud af Udvalget for Mejeri-Statistik. 19. Aarsberetning (Regnskaber for 1915), udarbejdet af Kontoret for Mejeri-Statistik ved Kontorchef *Johannes Kyed*. 312 Sider. (Odense).

Statistiken indeholder Oplysninger om 742 Mælkeriers Aarsregnskaber (i Fjor 737) samt Hovedtabeller og grafiske Tavler, der belyser Mælkeribrugets Rentabilitet i det forløbne Aar.

Selvfolgelig frembyder Oversigten i Aar særlig Interesse, som omfattende et Aar, der fra første til sidste Dag har faaet sit Præg af de ved Verdenskrigen fremkaldte Forhold.

Det gennemsnitlige Antal Køer pr. Mælkeri er, sammenlignet med Aaret forud, kun gaaet ned med 36 (4%), derimod er Mælkemængden aftaget med 8%, foranlediget dels ved Tilbagegangen i Malkekøernes Antal og dels i Leveringen af en gennemsnitlig mindre Mælkemængde pr. Kø (2570 kg mod 2644 i 1914). Paa denne Nedgang bøder det lidt, at Forbruget af Mælk til 1 kg Smør var 25,2 kg mod 25,4 kg Aaret før.

Smørprisen pr. kg har været 271,9 Øre mod 212,9 Øre i Aaret 1914 — altsaa 28% højere. Det hedder i Beretningen herom:

»Af Ikke-Fagfolk vil denne Stigning betragtes som værende en forøget Nettoindtægt for Landbruget, hvilket dog langt fra er Tilfældet, idet Udgifterne ved Smørproduktionen saavel hos Mælkeproducenterne som i Mejerierne tilsammen har medført, at den forøgede Indtægt uden Tvivl viser sig »kun at være paa Papiret« og ikke i Mælkeproducenternes Sparekasse-

bog. At dette er Tilfældet, kan den enkelte Mælkeproducent selv udregne for sit Vedkommende, idet Indtægtsforøgelsen ved selve Smørproduktionen andrager 45 Kr. 28 Øre pr. Ko, hvorfra skal drages den forøgede Udgift ved Produktionen, som Mejeriet har haft i det forløbne Aar i Sammenligning med det foregaaende, hvilket andrager ca. 4 Kr. 50 Øre pr. Ko. Mælkeproducenternes forøgede Indtægt som Følge af de høje Smørpriser er derefter ca. 40 Kr. 78 Øre.

Ostproduktionen har, sammenlignet med det foregaaende Aar, været en god Forretning, men tager man ogsaa her i Betragtning, at Produktionsprisen for Mælk har været betydelig større i det forløbne Aar end tidligere, og at den Del af Mælkeriets Udgifter, der er lagt over paa Ostproduktionen, burde have været betydelig større, end Tilfældet er, da Kørsel, Kul, Arbejds løn, Salt, Løbe osv. er steget betydelig, formindskes Udbyttet ikke saa lidt. Aaret har kun, mener Statistik-kontoret, været, hvad man under almindelige Forhold kalder for et godt Osteaar.

Mælkeriernes Driftsudgifter er, som nævnt, stegne stærkt, i alt med ca. 20 %. Mælkekørselen saaledes med ca. 16 % og Udgifterne til Brændsel med ca. 60 %. Den sidste Udgift veksler forøvrig stærkt, hvad der fremgaar af nedenstaaende Tabel, og for de Mælkerier, der er højest oppe, er der meget at spare ved at søge denne Udgiftspost nedbragt.

Gennemsnitsudgiften til Brændsel, angivet i Øre pr. 1000 kg Mælk, var for  $\frac{1}{4}$  af Mælkerierne med henholdsvis højest og lavest Kulforbrug:

Mælkerier med en indvejet Mælkemængde af	Højeste $\frac{1}{4}$	Laveste $\frac{1}{4}$	Alle Mælkerier
over 3 Mil. kg. ....	177	119	142
fra 2,5—3,0 — .....	192	118	154
- 2,0—2,5 — .....	207	123	165
- 1,5—2,0 — .....	231	126	176
- 1,0—1,5 — .....	237	126	186
under 1,0 — .....	303	132	234

**Danske Mejerier.** Illustreret Haandbog for Mejeribruget i Danmark. Redigeret af Konsulent *G. Ellbrecht*. 5.—8. Hefte. (Selskabet til Udgivelse af Nationale Haandbøger. Københ.).

**Stambog over Tyre af rød dansk Malkerace.** XVIII og XIX. Stbnr. 1138—1268. Udarbejdet af Statskonsulent *P. A. Mørkeberg* og udgivet af De samvirkende danske Landboforeningers Forretningsudvalg. 394 Sider. (Odense).

**Meddelelser fra Holbæk Amts økonomiske Selskab.** For-aaret 1916. 28. Aargang. 74 Sider. (Kallundborg).

**Læren om Gjødsel.** Af *John Sebelien*. I. De saakaldte kunstige Gjødselstoffer. 2. økede og omarbejdede Utgave. 299 Sider. (Grøndahl & Søns Forlag. Kristiania).

**Stambog over Heste af lettere Race.** XI. Ved Statskonsulent *J. C. Schwarz-Nielsen*. Udgivet af De samvirkende danske Landboforeningers Forretningsudvalg. 156 Sider. (Københ.).

**Andelsbevægelsen i Danmark.** Udgivet af Andelsudvalget, udarbejdet af Sekretær *H. Hertel*. 2. Hefte. 48 Sider. (G. B. N. F. Københ.).

**Statskontrollerede Produktioner 1915.** (Spiritus, Øl, Sukker, Margarine og Cigaretter m. m.). Udgivet af Det statistiske Departement. 34 Sider. Statistiske Meddelelser, 4. Række, 51. Binds 3. Hefte. (G. B. N. F. Københ.).

**Beretning om Virksomheden i De samvirkende Landboforeninger i Sjællands Stift i Aaret 1915.** Udarbejdet af Sekretær *A. P. Jensen*. 470 Sider. (Københ.).

**Danmarks geologiske Undersøgelse.** Beskrivelse til geologisk Kort over Danmark. Kortbladet Bornholm. Tekst (281 Sider) og Atlas. Ved *K. A. Grönwall* og *V. Milthers*. Marsken ved Ribe. Af *A. Jessen*. 66 Sider. *Louis le Maire*. En Skildring af *Victor Madsen*. 20 Sider. Spaltdale i Jylland. Af *V. Milthers*. 16 Sider. Om Dislokationerne i Lønstrup Klint. En foreløbig Meddelelse af *A. Jessen*. 28 Sider. Bornholms Geologi. 122 Sider. Af *V. Milthers*. Kridtaflejringerne paa Bornholms Vestkyst og deres Fauna. 37 Sider. Af *J. P. J. Ravn*. Oversigt over de af Danmarks geologiske Undersøgelse i Finansaaret 1915—16 udførte landøkonomiske Arbejder. 26 Sider. (C. A. Reitzel. Københ.).

**Aarsberetning** om Det kgl. danske Landhusholdnings-selskabs Virksomhed i 1915—16. 217 Sider. (Københ.).

## Mindre Meddelelser.

† Greve, Kammerherre *Ludvig Reventlow*, Rudbjerggaard, og Etatsraad *Chr. Hansen*, Mullerup, afgik begge ved Døden den 20. Juni. Tidsskriftet vil i sit næste Hefte bringe Nekrologer over de to Afdøde.

**Hesteavl** i 1915. Da Statskonsulent *J. Jensen* i det Foredrag, han den 16. Februar d. A. afholdt i Selskabet, kom ind paa Hesteavlens Forhold i det forløbne Aar, og da Statskonsulenten selvfølgelig ogsaa kommer ind herpaa i sin Konsulentberetning for 1915, der senere vil blive offentliggjort her i Tidsskriftet, vil den sædvanlige Afhandling om Hestene i det forløbne Aar ikke blive meddelt i Aar.

**Statskontrollerede Produktioner 1915.** Nedenstaaende Oplysninger er hentede fra Det statistiske Departements aarlige Oversigt vedrørende Produktionen af Spiritus, Øl, Roesukker, Margarine og Tobak.

**Spiritus.** Produktionen var i 1915 14,6 Mill. l à 100% eller ca. 1 Mill. l mere end Aaret forud og 1½ Mill. l mere end i 1913. Det personlige Forbrug pr. Indbygger (d. v. s. Produktionen + Overskudsindførselen ÷ denatureret Sprit) var i de sidste 5 Aar følgende:

1911.....	5,10 l
1912.....	4,55 -
1913.....	4,14 -
1914.....	4,20 -
1915...	4,26 -

Det anvendte Materiale udgjorde i 1915: 32,14 Mill. kg Majs, 15,14 Mill. kg andre Kornsorter og 1,66 Mill. kg andre Stoffer. Kartofler blev ikke anvendte i Fjor.

Øl. Af skattepligtigt Øl produceredes der i Fjor 1.077.000 hl mod 1.027.000 hl i 1914 og 971.000 hl i 1913. Af Produktionen faldt ca. tre Fjerdedele paa de 4 Hovedstadsbryggerier. Af skattefrit Øl var den samlede Produktion 1.348.000 hl mod 1.500.000 hl i 1914 og 1.495.000 hl i 1913. Af dette Øl produceredes henimod de to Tredjedele udenfor Hovedstaden. Forbruget var pr. Individ:

	Skattepligtigt Øl	Skattefrit Øl	Ialt
	l	l	l
1911.....	36,6	55,5	92,1
1912.....	31,6	51,6	83,2
1913.....	31,0	52,4	83,4
1914.....	31,7	52,0	83,7
1915.....	31,9	46,3	78,2

Det samlede Alkoholforbrug i Form af Spiritus, skattefrit og skattepligtigt Øl samt Vin — alt omregnet til Alkohol à 100 % — udgjorde pr. Individ:

1906—10	1911	1912	1913	1914	1915
l	l	l	l	l	l
7,40	7,28	6,52	6,12	6,16	6,23

Til den samlede Ølproduktion anvendtes i 1915 af: Bygmalt 28,27 Mill. kg, Majs 2,13 Mill. kg, Ris 2,76 Mill. kg og Sukker 1.80 Mill. kg.

Roesukker. Produktionen udgjorde:

1911.....	116,2	Mill. kg
1912.....	134,7	—
1913.....	162,4	—
1914.....	152,2	—
1915.....	130,2	—

Det til Sukkerroer udlagte Areal blev omtrent fordoblet fra 1893 til 1908 og atter i de 4 Aar fra 1908—12; i 1914 var det ca. 30.600 ha og i Fjor ca. 31.100 ha. Sukkerproduktionen er vokset endnu stærkere, idet de samme Arealer har givet bedre Udbytte end før. I de sidste 5 Aar stiller Ind- og Udførselen sig saaledes:



	Udførsel	Indgaaet til Forbrug fra Udlandet
	Mill. kg	Mill. kg
1911.....	5,7	11,5
1912.....	47,1	14,0
1913.....	45,8	12,1
1914.....	46,2	9,0
1915.....	17,2	25,0

Det samlede Forbrug af Sukker er, naar man ser paa en længere Aarrække, som Helhed i stærk og stadig Stigning; i de 3 sidste Aar og navnlig i Fjor har Stigningen, baade absolut og pr. Indbygger, været særlig stor. Forbruget pr. Individ var:

1912.....	37,6 kg
1913.....	39,5 -
1914.....	39,9 -
1915.....	46,1 -

Opgangen fra 1914 til 1915 beror muligvis paa Forskydningen i de Oplag, der er beskattet, men endnu ikke forbrugt, men forøvrigt vilde en væsentlig Forøgelse af Sukkerforbruget være en naturlig Følge af, at Sukkerpriserne ikke er stegne i samme Forhold som de fleste andre Varepriser.

Margarine. Produktionen er stadig stigende og med den Forbruget pr. Individ. For de sidste 5 Aar var Tallene følgende:

	Antal Fabrikker	Produktion Mill. kg	Overskuds- Indførsel Mill. kg	Forbrug pr. Individ kg
1911.....	23	35,4	1,4	13,3
1912.....	26	39,6	1,8	14,8
1913.....	42	42,3	2,0	15,6
1914.....	45	43,6	1,6	15,8
1915.....	49	52,8	2,1	19,0

Den stærke Fremgang fra 1914 til 1915 skyldes selvfølgelig en Omlægning af Forbruget paa Grund af de overordentlig høje Smørpriser, navnlig i Efteraaret 1915.

Dyrkning af Tobak. Afgiften indbragte i 1914 ca. 14.500 Kr., hvad der svarer til en indhøstet Mængde Tobak af ca. 96.000 kg (mod 117.000 kg i 1913).

**Lyng som Foder.** I Tyskland har man konstrueret en Metode til Anvendelse af Lyng som Kreaturfoder, ved hvilken Lyngen pulveriseres i dertil indrettede Fabrikker. Lyngmelet skal indeholde omkring 7% Protein og 0,9% Fedt samt være i Besiddelse af en Foderværdi som middelhøjt Enghø. Fra de store nordslesvigske Omraader gaar der daglig lange Tog med Lyng til Fabrikkerne.

**Det internationale Landbrugsinstitut i Rom.** I Deutsche Landwirtschaftliche Presse findes en Notits, der gaar ud paa, at det nævnte Institut selvfølgelig nu maa standse sin Virksomhed. I dets Sted vil der med det første blive oprettet et internationalt Landmandsforbund for Centralmagterne (»Internationaler Bund der Landwirte der Zentralmächte«). Dette Landmandsforbund skal foreløbig dannes af Delegerede fra de landøkonomiske Foreninger i Tyskland, Østrig, Ungarn, Tyrkiet og Bulgarien, og Meningen er, at der aarlig skal afholdes 2 Sammenkomster, en om Foraaret og en om Efteraaret.

**Oprettelsen af et landøkonomisk Driftsbureau.** Tanken om Oprettelsen af et landøkonomisk Driftsbureau blev for nogle Aar siden fremsat for Landhusholdningsselskabet af dets Regnskabsudvalg\*), og den blev senere anbefalet af et andet af Selskabets Udvalg, nemlig Litteraturudvalget, der i sin Udtalelse herom tillægger et saadant Bureau stor Betydning for Indsamling af Materiale til en landøkonomisk Driftslære og henleder Opmærksomheden paa, hvor fattig vor landøkonomiske Litteratur er i saa Henseende\*\*). Spørgsmaalet har været drøftet paa Selskabets Bestyrelsesmøde i Oktober Maaned 1914\*\*\*), og det blev vedtaget at fremlægge det paa et »tvangfrit« Møde af Landbrugsorganisationerne. Dette fandt Sted paa Mødet den 23. November 1915, hvor Professor *Westermann* nærmere motiverede Betydningen af et saadant Driftsbureau, hvis Arbejde væsentligst skulde bestaa i en Bearbejdelse af færdige, vigtige Landbrugsregnskaber, eventuelt supplerede med direkte indhentede Oplysninger fra de paagældende Landbrug, der maatte vælges saaledes, at de forskellige Former af Landbrug her i Landet blev repræsenterede. Først ved en saadan Foranstaltning vilde det stedse forøgede Arbejde, der anvendes paa Landbrugsregnskab, komme til at gøre fuld Nytte for Samfundet. En af de Opgaver, fremhævede Professor *Westermann*, et saadant Bureau skal tage op, er Indsamling af Materiale til og Udarbejdelse af en landøkono-

\*) Jvnfr. Tidsskrift f. Landøkonomi 1913, S. 181—84.

\*\*\*) — — — 1913, S. 730.

\*\*\*\*) — — — 1914, S. 631—32.

misk Driftslære, som vi i høj Grad savner her i Landet. Et vel organiseret Arbejde i den nævnte Retning vil ikke alene have stor Betydning for Undervisningen paa Landbrugsskolerne og derigennem for Landbruget, men ogsaa direkte vil det praktiske Landbrug kunne hente mange nyttige Oplysninger derfra om Driftskapitalens Størrelse og Fordeling paa de enkelte Led i Bedriften samt deres Forrentning under forskellige Jordbunds- og Dyrkningsforhold.

Efter en kortere Forhandling besluttedes det, at Selskabet skulde anmode Professor *O. H. Larsen*, der allerede tidligere havde afgivet en udførlig Erklæring om Sagen til det, at udarbejde en Plan for Arbejdets Ordning og at forelægge denne Plan paa et nyt tvangsfrit Møde\*).

Dette fandt Sted den 5. Maj i Aar, og som særlig indbudte deltog i Mødet Departementschef *Adolf Jensen*, Det statistiske Departement, og Professor *O. H. Larsen*, hvis Plan i Forvejen var omsendt til Deltagerne. Fra alle Sider vandt Tanken om at søge oprettet et landøkonomisk Driftsbureau og den fremsendte foreløbige Plan for et saadant Tilslutning, og det vedtoges at nedsætte et Udvalg til at arbejde videre for Sagens Gennemførelse.

Udvalget har senere faaet følgende Sammensætning: Professor *Westermann*, valgt af Landhusholdningsselskabet, Forstander *Brink Lassen*, valgt af De samvirkende danske Landboforeninger, Husmand *Jensen Vandman*, valgt af De samvirkende danske Husmandsforeninger, Statskonsulent *Fr. Hansen*, valgt af Andelsudvalget, Kontorchef *Henrik Pedersen*, valgt af Det statistiske Departement, og Professor *O. H. Larsen*, valgt paa Mødet den 5. Maj.

Den 31. Maj holdt Udvalget sit første Møde i Landhusholdningsselskabet, og det vedtoges enstemmig at anmode Hr. Forstander *J. Overgaard* om at overtage den foreløbige Organisation og Ledelse af det forberedende Arbejde, der maa gaa forud for Driftsbureauets Oprettelse. Herpaa har Hr. *Overgaard* givet et bekræftende Svar.

Hr. *Overgaards* Virksomhed paa Ladelund vil selvfølgelig blive fortsat uforandret som hidtil.

---

\*) Jvnfr. Selskabets Aarsberetning 1915—16, S. 180—82.



## Grev *Ludvig Reventlow*.



Den 20. Juni døde, efter længere Tids Svagelighed, Kammerherre, Hofjægermester, Greve *Ludvig Reventlow*, der var født den 5. November 1848 paa Pederstrup som Søn af Hofjægermester, Greve *Eduard Reventlow* († 1868) til Ugerup.

*Ludvig Reventlows* Lyst stod til Landbruget. Han lærte det hos Forpagterne *Daniels* paa Havrebygaard ved Bandholm og *Kosegarten* paa Schönhagen ved Kappel i Sønderjylland. I Aaret 1873 forpagtede han Hovedgaarden Skjelstofte under Grevskabet Christianssæde, og 1890 købte han Rudbjerggaard ved Nakskov. Vejen gennem Sogneraad og Amtsraad til en Række betydningsfulde Stillinger inden for Landbruget laa ham aaben. Han blev efterhaanden Formand for Vestlollands Landmandsforening, for Foreningen af Sukkerroedyrkere paa Vestlolland, for Afløsningen af Husmændenes Pligtarbejde, for den lolland-falsterske Afdeling af Østifternes Forening til Frugtavlens Fremme, for Maribo Amts økonomiske Selskab og (1896—1911) for de samvirkende lolland-falsterske Landboforeninger. Som Talsmand for en konsekvent, men moderat og

fordragelig Agrarpolitik valgtes han 1893 til Formand for den lolland-falsterske Afdeling af den samme Aar stiftede Agrarforening, og naar Sammenslutningen mellem de store og smaa Bønder ikke lykkedes, har han ingen Del af Skylden herfor, thi ingen ejede bedre Betingelser end han til at virke for Sammenslutningstanken. Han valgtes i December 1893 til Medlem af Landhusholdningsselskabets Bestyrelsesraad, i hvilket han sad lige til sin Død, han var Medlem af den lollandske Digebestyrelse m. m.

Grev *Ludvig Reventlow* var en Sønne-Søns-Søn af Statsminister *Christian Ditlev Frederik Reventlow*, Ætlingen af det store attende Aarhundrede, Landboreformernes første Mand. Han havde altsaa Fædrelandssind, Almensans og Fordomsfrihed at slægte paa, og han gjorde ikke Slægtens Traditioner til Skamme. Ret-tænkende og velmenende af Sind, usnøbbet og ligefrem i sin Færd, udrettede han, uden Prunk og Pral, i det Offentliges Tjeneste et betydeligt Arbejde, der stedse fik sit Præg af hans sunde Fornuft og praktiske Sans.

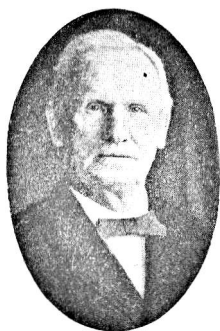
Og, hvad der er mest værd, han havde rent menneskeligt taget Hjertet paa rette Sted. Hans Sind var humant, han var en Ven af de Smaa i Samfundet, og hans Haand var aaben, hvor Hjælp tiltrængtes. Arbejderne paa hans Gods fik ofte Vidnesbyrd herom, og det er et godt Eftermæle at give en Mand, at hans Arbejdere og Undergivne savner ham som human Husbond og en altid beredvillig Hjælper.

---



## Etatsraad *Chr. Hansen.*

---



Den 20. Juni, samme Dag som Grev Reventlow, døde Etatsraad *Christian Hansen*, hvis Hovedvirksomhed vel faldt paa et andet Omraade end Landbruget, men som ogsaa inden for dette havde et landskendt Navn.

*Chr. Hansen*, der var født den 25. Februar 1843 paa Kragssberg ved Odense som Søn af Proprietær *C. H. Hansen*, kom 16 Aar gammel i Apo-

tekerlære, aabnede 1877 sit eget Apotek i København og blev en af sin Stands bedste Mænd baade i teoretisk og praktisk Henseende. Hans Interesse for den farmaceutiske Videnskab gav sig et storstilet Udtryk, da han i 1891 skænkede Grund og Bygning til den farmaceutiske Lærestiftelse, hvis første Direktør han blev.

I Landbruget blev *Chr. Hansens* Navn kendt ved den fabrikmæssige Tilvirkning af en konstant virkende og holdbar Osteløbe, som han begyndte i 1874. Samme Aar gjorde han i et Foredrag i Landhusholdningsselskabet Rede for sin Osteløbe med Fremvisning af Præparatet baade i flydende og fast Form og under Demonstration af dens eksakte Sammenløbningsevne over for Mælk. I Forbindelse med denne Virksomhed stod

Forsøg til en Forbedring af vor Osteproduktion, for hvilke han redegjorte ved Landmandsforsamlingen i Aalborg 1883.

Osteløbefabrikationen gjorde ham til en velstaaende Mand. Som Landmandssøn havde han altid næret levende Interesse for Landbruget, og i 1880 og 1882 købte han Godserne Bøstrup ved Slagelse og Mullerup i Svendborg Amt, som han begge forskønnede og forbedrede. Hans Kærlighed var knyttet til Fødeøen, en stor Del af Aaret opholdt han sig paa Mullerup, og snart blev der paa Fyn lagt Beslag paa den intelligente og virkelystne Mands Evner. Han valgtes saaledes i 1889 til Formand for Svendborg Amts landøkonomiske Selskab, og da han fratraadte Stillingen 1899, blev han Selskabets Æresmedlem. Det var en vel fortjent Hæder, der vistis ham, thi han havde været en virksom og initiativrig Formand. Dette var han ogsaa for den Sektion, som skulde forberede den landbohistoriske Udstilling paa Landmandsforsamlingen i Odense 1900. Resultatet af Sektionens Virksomhed blev en Indsamling af over 5000 Genstande, der i meget væsentlig Grad var tilvejebragt gennem Landets Skolelærere.

Den rettænkende og dygtige Mand var vel lidt af de mange Mennesker, han i sin omfattende Virksomhed kom i Forbindelse med.

---



*Niels Jensen-Toustrup.*

---



Efter nogle ved et Automobiluheld fremkaldte indre Beskadigelser døde den 7. Juli Formanden for Foreningen af jyske Landboforeninger, Gaardejer, Landstingsmand *Niels Jensen-Toustrup.*

Han fødtes den 30. November 1846 i Toustrup ved Silkeborg som eneste Barn af Gaardejer *Jens Nielsen.*

Allerede 1872 blev han Ejer af den ret store Fædrengaard, altsaa paa en Tid, da den politiske Kamp blev mere tilspidset, og Bønderne begyndte at rykke frem. Tallet paa brugelige Emner var den Gang langt mindre end nu, og Opmærksomheden blev derfor henledet paa den unge, godt begavede, velhavende, noget romantisk anlagte Bonde, der kun 26 Aar gammel valgtes ind i Folketinget. Hermed laa ogsaa Vejen ham aaben til Landbrugets Tillidsposter. *Niels Jensen* blev saaledes Formand for Silkeborg og Omegns Landboforening og for Hingsteskuekommissionen i Ribe og Vejle Amter, og da De samvirkende jyske Hesteavlforeninger blev stiftet 1888, valgtes han til Foreningens Formand og virkede som saadan i 25 Aar. Han indlagde sig virkelig Fortjeneste af For-



eningens Oprettelse, thi det skyldtes fremfor nogen anden ham, at den i sig samlede store og smaa Bønder uden Hensyn til politiske Skillelinjer. Og han var i de mange Aar en fortræffelig Formand, der forstod at faa det til at gaa, at faa Folk til at samarbejde, men han var hverken nogen fremragende Hestekender eller nogen Foregangsmand paa Hesteavlens Omraade, hvad der heller ikke laa for hans Natur at være.

Det var *Niels Jensens* Ledelse af Hesteavlsforeningerne, der henlede Opmærksomheden paa det ønskelige i at faa ham knyttet til Ledelsen af den jyske Fællesforening, 1893 valgtes han ind i Bestyrelsen, blev senere Foreningens Næstformand og ved Kammerherre *Carl Bechs* Fratræden 1909 dens Formand.

Det var vel nærmest Omstændighederne, om man vil Heldet, der i sin Tid bragte *Niels Jensen* ind paa Rendebanen, men naar han efterhaanden naaede frem lige til Førerstillingen indenfor det jyske Landbrug, skyldtes det hans mange gode Egenskaber for at arbejde med i det offentlige Liv. Han var sundt dømmende og vel menende, en Mand uden skarpe Kanter, der helst søgte Modsætninger udjævnedes for at faa det hele til at glide roligt og fredeligt, samtidig ogsaa en Mand med Evne til at styre og ordne, til at finde Kærnepunktet i en Sag og lede Forhandlingerne saaledes, at alt for megen Vrøvlen op ad Døre og ned ad Stolper blev afskaaren. Uden at være fremragende Fagmand paa noget Omraade kom han efterhaanden i Besiddelse af megen Erfaring og faglig Viden — for den væsentligste Del vistnok mere erhvervet gennem Øret end ved selvstændigt Arbejde —, og han forstod med praktisk Sans at finde de Kiler, paa hvilke der burde drives i hvert enkelt Tilfælde.

Repræsentativ som *Niels Jensen* var, udfyldte han derfor den ansete og betydningsfulde Formandsplads ikke blot rent korporligt, men ogsaa fagligt paa en Maade, der var al Anerkendelse værd.

I Aarenes Løb var der bleven ham overdraget en Mængde andre offentlige Hvery, af hvilke han sad inde med flere ved sin Død. Han var saaledes Medlem af Landbokommissionen og af Dansk Landbrugsmusæums Bestyrelse. Overalt arbejdede man vistnok gerne sammen med den støtte og sympatetiske Mand, der til det sidste bevarede sit humane Livssyn, sin humoristiske Sans og et Lune, der ved festlige Lejligheder kunde virke fornøjeligt og forfriskende.

---