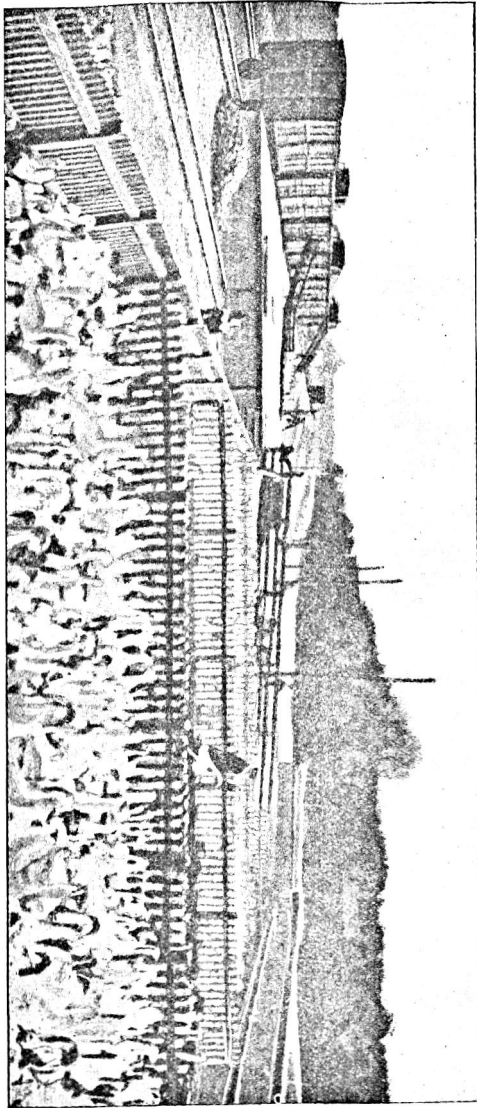


## Hvorledes bør Gaaseavl drives paa større Ejendomme?

Af Konsulent W. A. Kock.

**G**aaseavl, der i en længere Aarrække har været i stadig Tilbagegang her i Landet, er i de senere Aar blevet Genstand for mere Opmærksomhed, hvilket atter har haft til Følge, at Antallet af Gæs er tiltaget ganske betydeligt. Selv om Betingelserne for lønnende Gaaseavl er langt ringere nu end i gamle Dage, idet de for Gæssene saa værdifulde Stubmarker samt udyrkede og vandfyldte Arealer mere og mere bortfalder, findes der dog endnu mange Steder her i Landet, der er velegnede til Gaaseavl, men som ikke udnyttes hertil. Der er næppe Tvivl om andet end at Gaaseavl, hvor de rette Betingelser er til Stede, kan henregnes til den mest lønnende Avl indenfor Fjerkræet, og det er næppe for meget sagt, at der sikkert i Fremtiden vil aabne sig gode Afsætningsmuligheder, idet der i de gaaseproducerende Lande, særlig Rusland og Tyskland, grundet paa Krigen er tømt meget stærkt ud i Gæssenes Antal. I endnu større Udstrækning end Høseavl kan man med en vis Berettigelse sige, at Gaaseavl ikke alene egner sig for den mindre Jordbruger, der f. Eks. efter indkøbte Rugeæg eller Avlsgæs, der holdes i Forening, kan opdrætte nogle faa Gæslinger, men ogsaa for de større Jordbrugere, og da i Særdeleshed fordi den daglige Pasning ikke frembyder større Vanskeligheder.

Skal Gaaseavl lykkes, er det af største Betydning, at man har et godt Avlsmateriale at arbejde med, men paa



Russiske Gæs klar til at afgaa til de større tyske Gæsefederier.

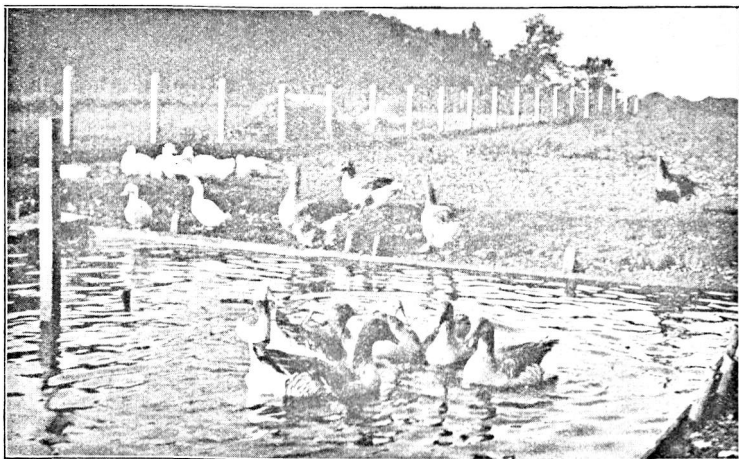
dette Omraade begaas desværre ofte store Fejl, hvilket har til Følge, at Gæseavlens let kun giver Skuffelse og Tab. Det er af største Nødvendighed, om det gode Resultat

skal opnaas,, at Gasen er fuldstændig ubeslægtet med Gæsene. For at Avlsdyrene kan blive kendte med Forholdene og hverandre, bør disse helst anskaffes eller sammensættes om Efteraaret, og bedst er det om Avlsdyrene er to Aar og derover, idet unge Dyr lægger færre Æg og let giver svageligere Afkom. Fuldt udvoksede er Gæssene først i deres tredje Leveaar, og eksempelvis har enkelte Gaser været avledygtige i en Snes Aar. Som i al anden Husdyravl bør de enkelte Avlsdyr være kraftigt udviklede, have god Størrelse og Bygning og i Særdeleshed have et bredt Brystparti. Et godt Avlsmateriale kan da anvendes i mange Aar, og om muligt bør man ved Anskaffelsen beflitte sig paa at faa fat i rigtlæggende Individuer, idet der kan være meget stor Forskel paa Hungæssenes Æglægningssevne. Etaarige Gæs, der ofte paabegynder Æglægningen allerede hen i Februar Maaned, lægger sjældent over 15 à 20 Æg, i Modsætning til de gamle Gæs, der begynder senere og kan lægge 30 à 40 Æg. Fremragende Individuer af gode Racer kan endog naa at lægge 50 Æg og derover aarlig, og da ikke saa sjældent i to Lægninger. Hvor mange Gæs, der kan sættes til en Gase, afhænger af dennes Kondition, Alder, Udvikling og Kraft, og Betingelserne Avlsdyrere gaar under, ligesom Racen har en ikke ringe Indflydelse paa Besvarelsen af dette Spørgsmaal. De i Almindelighed mere dvaske Toulouser-gaser bør saaledes kun sættes til 2 à 3 Gæs, medens f. Eks. de livlige Emdenergaser udmærket kan regere over 3 à 4, i enkelte Tilfælde endog 5 Gæs. Disse bør sættes samtidig til Gasen, da det ellers meget let vil ske, at han ikke vil parre sig med en senere tilkommen Gaas. Det hænder iøvrigt ikke saa sjældent, at unge Gaser udelukkende føler sig tiltrukne af en bestemt Gaas, og kun parre sig med denne. I det hele taget gælder det om at studere de udtagne Avlsdyr nøje og foretage Ændringer i disses S sammensætning, om det skulde vise sig at være nødvendigt. I Amerika og iøvrigt i flere andre Lande, hvor Gaaseavlen paa enkelte Hænder drives i større Udstrækning, har jeg set, at

man enkelte Steder forsøgsvis har holdt flere Gaser til en større Flok Gæs, men Resultatet har ikke svaret til Forventningerne, idet Befrugtningsresultatet ofte har været meget daarligt, grundet paa Slagsmaal mellem Gaserne. Desværre har det ofte sin Vanskelighed at skelne unge Gæs fra Gaser. I en Flok er der altid nogle Individer, som enhver med lidt Kendskab til Sagen kan udpege henholdsvis som Gaser og Gæs, af hvilke der næsten altid er en Del, som falder smaa ud. Vanskeligheden indtræffer først, naar det gælder om at udtage store unge Hungæs, hvilket det jo først og fremmest drejer sig om, idet disse ofte kan være yderst vanskelige at skelne fra Gaser. Disse er som oftest større og stærkere og nok saa oprejste og højbenede som Gæssene samt har længere, sværere Hals og nok saa stort, bredt og tykt Hoved og Næb. Endelig er Gaserne langt modigere, mere udfordrende og ofte de førende i Flokken, ligesom Stemmen er lysere og lydende som et langt Skrig i Modsætning til Gæssenes Stemme, der lyder som et dybt »Kvaak-Kvaak«. Vanskeligheden med at skelne Kønnene fra hinanden giver desværre ofte Anledning til Skuffelser, idet et Avlsdyr, der er indkøbt som en Gaas, hen paa Foraaret viser sig at optræde som Gase, eller alle de indkøbte Avlsdyr viser sig at være Gæs eller Gaser.

Skal det bedst mulige Udbytte opnaas af Gaaseavl, maa Gæssene, der af Naturen er haardføre, nøjsomme og, hvad der er af overordentlig stor Betydning, lette at passe, have rigelig Plads og som det mest ideelle Friheden. Gæs, der hovedsagelig kan leve af Græs og atter Græs, kan f. Eks. trives udmærket paa lave Jorder med kort, tæt, fin og fast Græsbund, ved Kær, vandfyldte Lavninger og Grøftekanter, hvor de kan vogtes af Børn, ja endog paa magre, knapt græsbevoksede Strandarealer, hvis Græs yderligere forbedres ved den rigelige Gaasegødning. Hvor Forholdene ikke former sig saaledes, at Gæssene kan nyde Frihedens Glæder, bl. a. fordi de vil overgøde Græsset og bide det saa kort af, at Kreaturerne ikke vil og kan æde

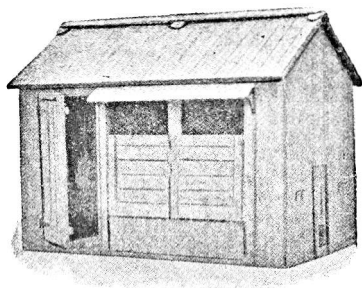
det, kan det anbefales, hvad der særlig meget ofte ses i Jylland, at anvende transportable Folde af tynde Lægter, Net eller Pilefletning. Ved paa denne Maade at økonomisere med Græsarealet, vil der nok kunne holdes 1 Gase og 2 Gæs paa 8 à 9 Ar og en Snes Gæslinger paa 28 à 30 Ar Land. Paa denne Maade kan de Græstotter, som Kreaturerne vrager, udnyttes af Gæssene. Paa Hønseriet ved Kattingeværk, hvor der i sin Tid blev drevet større Gaaseavl, forsøgte jeg at holde Gæs og Gæslinger paa et stort græsbevokset Areal, beplantet med Frugt-



Toulouser-gæs i en kunstig anlagt Gaasedam.

træer, med det skuffende Resultat, at Gæssene, naar de kedede sig, fandt paa at bide Barken af Frugttræerne, der da maatte omgærdes. Bedst er det om Avlsgæssene har Adgang til Svømmevand, idet Parringen, der finder Sted en Maaned før Æglægningen begynder, og under denne overvejende sker paa Vandet. Gæs ynder ikke alene at have Adgang til forsk Vand, f. Eks. Bække og Smaasøer, men ogsaa til Saltvand, som de endog drikker. Faar de Adgang til Havet, maa de stækkes, og til at begynde med bør der sættes en Hegning om Huset, der udmærket kan

anbringes nede i Strandkanten, for at Gæssene i nogen Tid kan blive vænnede til Omgivelserne; ellers vil de let svømme bort. Hos en større Gaaseholder i Rungsted, hvor Gæssene holdes ved Stranden, hvor der er meget at snadre i og længere oppe vokser det fornødne Græs, har det vist sig, at Befrugtningsresultatet har været særlig godt under de nævnte Forhold. Gæslingerne, der senere fededes paa Land for at de ikke skulde faa Afsmag af de Stoffer, de fortærede nede ved Stranden, trivedes ganske udmærket. Paa Land kan man af Sten og Cementpuds lave et godt Vandbassin, der helst bør være mindst 1 Meter dybt og være forsynet med Afløbsrør, saa Vandet, og da særlig i Sommertiden, let kan fornyes.



Gaaschus til en Stamme Avlsgæs.

I Modsætning til Hønehuset kan Gaasehuset laves af yderst simple Materialer. Det gælder navnlig om at Huset, der f. Eks. kan opføres af Brædder, gøres luftigt, men trækfrit, hvorfor Husets øverste Halvside passende kan bestaa af Staaltraadsnet, der eventuelt kan dækkes med et Skod. Vinduet bør være aftageligt, saa det om Sommeren kan erstattes med en Ramme paasømmet fintmasket Staaltraadsnet. Gulvet, der hæves ca. 15 cm fra Jorden, lægges med lidt Fald mod Husets Forside, saa Vandet, naar Gulvet overskylles, let kan faa Afløb. Ligesom Ænderne taaler Gæssene stærk Kulde, men ikke om Benene, hvorfor Gaasehusets Gulv i den kolde Tid be-

lægges med lunende tør Strøelse, f. Eks. Tørvejord. For hver 3 à 4 Gæs bør man beregne 1 m<sup>2</sup> Gulvflade og en Rede paa 50 × 60 cm til hver Gaas.

Ved Valget af Race bør Opmærksomheden særlig henledes paa Toulouser-Gaasen og den livlige Emdener-Gaas, og det er næppe for meget sagt, at det bedste Resultat opnaas ved at krydse Emdener-Gaase med store, velbyggede Toulouser-Gæs, der almindeligvis er meget frugtbare. Af nævnte Krydsning kan forventes et ikke alene hurtigvoksende, men ogsaa stort og fintkødet Afkom. De danske Landgæs, der gennemgaaende er vel smaa og middelmaadige Æglæggere, kan sikkert forbedres ganske betydeligt ved Krydsning med de større graabrogede, skaanske Land-Gæs. Det bør altid staa klart, at det koster lige saa meget Arbejde og Plads at opdrætte en lille som en stor Gaas, og at denne ved Afsætningen jo er langt mere værd. Meget vilde derfor være naaet, om de større, langt mere yderige Racer maatte fortrænge de mange usle, smaa Blandingsgæs, der endnu holdes saa mange Steder.

Skal Avlsgæssene lægge mange Æg, maa de gaa under gode Betingelser og særlig før og under Æglægningen fodres godt, uden at de paa nogen mulig Maade bliver for fede. Hvert Æg paa nær de først lagte vil da almindeligvis være befrugtede, om Gasen da dur. Et godt Blødfoder om Morgenen vil være at anbefale og forskelligt Korn om Eftermiddagen. I Blødfoderet kan foruden formalet Korn og Hvedeklid f. Eks. anvendes skoldet Kløvehakkelse, Kød- og Fiskeaffald, kogte Kartofler, og foruden gives Roer, Gulerødder, Kaal o. s. v. samt rigelig Adgang til at græsse og tumle sig i Svømmevand. I Følge engelske Opgivelser regner man, at en fritgaaende Gaas kræver ca. 150 gr Korn daglig.

Efterhaanden som Gæssene lægger Æg, ofte kun et hveranden Dag, fjærnes disse fra de i Halvmørke anbragte Reder, der bør være rigelig forsynet med Redehalm og et stort Porcelæns- eller Gibsæg. Æggene paa tegnes Dato, opbevares paa et køligt, hverken for fugtigt,

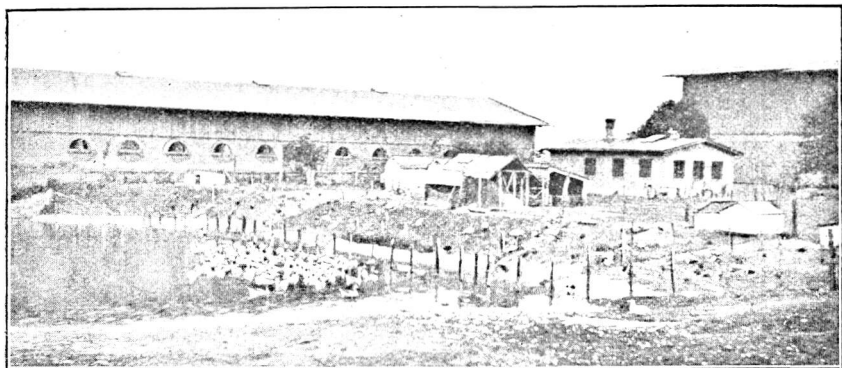
tørt eller solrigt Sted, og lægges bedst paa Siden, f. Eks. i Hakkelse. Hveranden Dag bør Æggene, der helst ikke maa vaskes, om de ikke er altfor snavsede, vendes omtrent en halv Omdrejning. Over 2 à 3 Uger gamle maa Gaaseæggene ikke blive før de lægges til Rugning, hvorfor enhver Gaaseholder til Udrugning af de tidlig lagte Gaaseæg bør anskaffe sig nogle Kalkuner, der kan tvinges til Rugning, men allerhelst nogle gode, store Race- eller Krydsningshøner, som er tilbøjelige til at melde sig som tidlige Rugere. I Særdeleshed kan anbefales Orpingtonhøner, der hver kan ruge paa 4 à 5 Æg, som bør afkrydses og daglig vendes. De til Rugning tvungne Kalkuner kan ruge paa dobbelt saa mange Æg som en stor Rugehøne, men træder ved den mindste Forskrækkelse yderst let Æg og Gæslinger ihjel. Gaasen selv er selvfølgelig den bedste Ruger og Fører for Gæslingerne. Den lægges til Rugning i sin egen Rede, maa helst passe sig selv og kan dække over 13 til 15 Æg. Foder og Vand maa da fremsættes daglig. Ofte vil 2 Gæs lægge sig til Rugning i samme Rede, ligesom den ene rugende Gaas gerne, om Rederne er ved Siden af hinanden, vil forsøge at stjæle Æg fra den anden, om den kan komme til det, hvilket maa forhindres, da Rugeresultatet ellers vil blive slet. Flere Steder i Udlandet har jeg set Rugemaskine anvendt ved Udrugning af Gaaseæg, men Resultatet har gennemgaaende ikke svaret til Forventningerne, selv om, hvad naturligt er, rigelig Fugtighed har været anvendt, f. Eks. ved af og til at lægge et i lunkent Vand fugtet uldent Klæde over Æggene. Rugegaasen gaar jo nemlig, efter at have været i Vandet, paa Reden, hvorved Æggene under den naturlige Udrugning bliver stærkt fugtede. Opdræt af Gæslinger i kunstig Moder foregaar derimod let og har givet udmærkede Resultater. Kan Gæs, der ruger, ikke faa Adgang til Svømmevand, saa Æggene derved samtidig kan blive tilstrækkelig fugtede, maa disse som ved Rugehøns og Kalkuner fugtes under Rugningen, og da særlig 5 à 6 Dage



før dennes Afslutning. Gaaseæg fordrer ca. 30 Dages Rugning.

Ved daglig at fjærne de lagte Æg forhales Rugelysten til Fordel for en rigeligere Lægning, ligesom det lader sig gøre at afvæne rugelystne Gæs paa lignende Maade som Rugehøns, nemlig ved Indespærring, og ofte vil Æglægningen da indtræffe igen.

Efter Udrugningen trænger Gæslingerne mest af alt til Varme, hvorfor de bør forblive under Moderen de første 36 til 48 Timer, efter at de er udrugede, saa de kan være fuldstændig tørre, naar de skal flyttes. Indtræffer en



Fra Sæddingegaards Gaase- og Andedam.

kold og fugtig Periode, anbringes Moderen med Gæslingerne i et med Grus eller Tørvejord bestrøet lyst og tørt Rum; ellers, om Vejret er godt, paa et beskyttet Sted i det Fri, først nogle Timer, senere hen hele Dagen. Holdes Gæslingerne for meget inden Døre og maaske tilmed paa et koldt, ubestrøet Gulv, kan de ikke klare sig. Moderen kan sammen med de smaa Gæslinger til at begynde med anbringes i en større Kyllingekasse med Tremmeforside, eller maaske bedre i en bundløs Kasse, hvis halve Laag er erstattet med Staaltraadsnet. En saadan Kasse eller store Bure kan da let flyttes paa Grønsværet, saa Gæslingerne stadig kan faa fint, saftigt og

skørt Græs. Til Læ opsættes store Kasser eller Skur af gamle Lægter og Halmmaatter. Senere kan flere Hold ensaldrende Gæslinger samles og f. Eks. sættes til Gæs, der selv har Gæslinger af lignende Alder. For at Gæslingerne ikke skal trække for langt ud, om de gaar frit, kan de gamle Gæs tøjres, og Gasen kan da værne Flokken, og da ikke mindst mod Kragerne. Smaa Gæslinger behøver slet ikke at have Svømmevand, og bør i alt Fald ikke for tidlig have Adgang til dette. Grundene til at mange Gæslinger dør som smaa, maa søges i, at disse bliver gennemvaade af en stærk kold Regn og falder paa Ryggen og kan ikke rejse sig igen, ligesom de ikke taaler brændende Solhede og Nydelsen af stærkt vædet Græs. Det gælder endelig ogsaa om, at de luftige Huse frem for alt ikke overbefolkes og at Strøelsen, der hurtig bliver fugtig af Gødningen, jævnlig fornyes.

De første Dage fodres Gæslingerne med lidt letkogte Æg blandet med tørre Hvedebrødskrummer, valsede vædede Havregryn, Havre- og Bygskraa fugtet i Mælk, eller opblødt aftrykket gammelt Hvedebrød, blandet med hakede Brændenælder, Salat eller Græs. Til Stadighed gives friske Græstørv. Senere hen tilsættes Foderet Hvedeklid, lidt Majsskraa, Kartoffler og, ikke at forglemme, dampet Kløverhø. Under hele Opdrættet kan Gæslingerne ikke undvære rent Drikkevand, groft Grus for Fordøjelsen og finthakket, saftigt, skørt Grønt. I Særdeleshed er Løvetandsblade udmærkede. Fra een Maanedes Alderen gives desuden lidt Korn, og to Maaneder gamle kan Gæslingerne fodres og passes som de gamle Gæs, og behøver, hvor der er Græs nok, kun et lille Morgen- og Aftenfoder, bl. a. indeholdende kogt Slagteri- og Fiskeaffald, Roer, Gulerødder og Kartoffler, indtil de drives paa Stubmarkerne, hvor de kan gaa og blive halvt, ja endog helt fede.

Fedningen, der bør strække sig over 3 à 4 Uger, naar Talen er om magre Gæs, kan finde Sted i store Skure, Vognporte eller mindre overdækkede Arealer eller Folde i det Fri. Fedestien maa være velventileret, tør, ren og

rigelig strøet og ikke, som mange endnu tror, være et lille halvmørkt Rum. Som Fedefoder kan anvendes Havre, Hvede, Byg og Majs, der er sat i Støb, og i det stadig fornyede Drikkevand, der som Fedefoderet helst maa gives i overdækkede Trug, iblandes lidt Bygskraa samt groft Grus for at fremme Fordøjelsen. Ved overdreven Majsfodring faar Fededyrene en stærk gul, olieagtig Fedtpaalægning og skørt Skind. Ogsaa formalet Sæd, der bedst udrøres i skummet Mælk eller Kærnemælk, kan med Fordel anvendes, bl. a. Malt, og Foderet kan da yderligere tilsættes kogte Kartofler samt Talg og Fedt. Hvad enten den ene eller anden Fedningsmaade anvendes, gives under hele Fedningen tillige Roer, Turnips og Gulerødder samt lidt knust Trækul. Fra gammel Tid regner man med 20 kg Kornfoder pr. Fedegaas og at en saadan giver 130 gr Fjer og 35 à 50 gr. Dun. Gæs fedes bedst i Flokke, og nogle enkelte bør ikke lades tilbage, da de saa ofte kun vil tabe i Vægt. Iøvrigt er der næppe Tvivl om andet, end at vi her i Landet burde komme noget mere ind paa at tillægge de saakaldte »Grønne Gæslinger«, hvilket ikke mindst maatte egne sig for de mindre Jordbrugere. Det gælder nemlig om, at en mere fordelt og mulig tidlig Af-sætning tages mere i Betragtning, thi som Forholdene nu er her i Landet, afsættes de fleste Gæs ved Mortens- og Juletid, hvilket trykker Priserne, ligesom i alt Fald de tidlig tillagte Gæslinger faar en alt for lang og som Følge deraf for kostbar Levetid. Produktion af 3 à 3½ Maaneder gamle »Grønne Gæslinger« fordrer, at man kan skaffe rigeligt Grønt, men derimod behøves intet Svømmevand. Gæslingerne, der kan opnaa 3 à 5 kg og derover, fedes omtrent lige fra Begyndelsen af med en Blanding af Byg-, Havre- og Majsmel og Hvedeklid udrørt i Mælk. Under Opdrættet kan med Fordel anvendes dampet Kløverhø og kogt, hakket Fisk.

Skal de bedst mulige Priser opnaas, gælder det om at Gæssene slagtes og behandles paa rette Maade. Aftenen før Gæssene skal slagtes, gives ingen Føde, da en fyldt

Kro vil skade Udseendet og forringe Holdbarheden, men derimod Adgang til Svømmevand og tør og ren Strøelse at overnatte i, saa Fjerene kan blive tørre og rene. At slagte Gæs ved Stikning i Nakken, uden forudgaaet Bedøvelse ved et velrettet Slag i Nakken, maa betegnes som slet og ret Dyrplageri. Saafremt Tørplukning ikke foretrækkes, bør saa mange Fjer og Dun afplukkes som muligt, hvorefter særlig Hals og Vinger, hvis yderste Led afskæres, indgnides med Harpiks, saa Fjer- og Dunresterne lettere lader sig fjærne efter Skoldningen. Derefter lægges Kroppene i koldt Vand, aftørres og afsvides, for sluttelig at ophænges ved Hovedet, saa at Indvoldene kan synke ned i Bagkroppen.

---