

Fra jydsk Landmænds Englandsrejse.

Engelske Landbrugsbygninger.

Meddelt af Branddirektør, Arkitekt *Jørgensen*, Frederiksberg.

Det engelske Landbrugs Driftsmaade i Forbindelse med Landets klimatiske Forhold adskiller sig, som almindelig bekjendt, saa meget fra vore danske Forhold, at Bygningerne nødvendigvis maa have en anden Anvendelse og Indretning. De Gaarde, vi besøgte, vare vel nærmest at betragte som Mønstergaarde, ogsaa med Hensyn til Bygningerne, hvorfor de ogsaa vare bedre og mere kostbart udstyrede end almindeligt, men Grundplan og Indretning er dog tildels den samme paa de mindre Gaarde, selv om Byggemaaden her er tarveligere.

Iøvrigt vil mange have kjendt den i 1872 af afdøde Arkitekt V. Tvede opførte Avlsgaard paa Grevskabet Knuthenborg; den var bygget nøjagtigt i alle Details, saaledes som man finder de bedste engelske Gaarde, men er forlængst ændret efter danske Forhold.

En større engelsk Gaard (Farm) er i Reglen helt sammenbygget eller dog forbunden indbyrdes ved Løbe-gaarde for Kreaturerne; disse Gaarde ere igjen delte i flere Rum ved Indhegninger. Gaarden har 2—3 eller flere Kreaturstalde, Hestestalde, Lang- og Kjørelø, og en Bygning, der indeholder Plads til Foderlø, Maskiner, Tærskelø, Magasin og Karlekammer m. m.

Hvor der holdes Svin, have disse en særlig Bygning med aabne Løbegaarde, hvor Svinetruget staar. Vogn-

porte, Mødding-, Kalve-, Faare- og Hestegangshuse findes saavidt muligt i Forbindelse med det øvrige Komplex, men kan ogsaa ligge særskilt. Særlige Ladebygninger findes ikke paa de engelske Gaarde.

Bygningerne have Aasetage — altsaa intet Loftsrøm — Konstruktionen er enten af Træ eller Jærn og flere Profiler ere sammenbyggede (Fig. 1). Murene ere $4\frac{1}{2}$ —5 Alen høje, Bygningerne smalle, c. 10 Alen udvendig, paa de nyere Gaarde dog noget bredere. Enkelte Partier af Bygningerne kan have 2 Etager, hvoraf øverste Etage da anvendes til Magasin, Karlekammer eller til Maskiner, men som Regel ere Bygningerne paa een Etage.

Murene ere enten af Brudsten eller almindelige Mursten, Tagmaterialet enten Tagsten (af hollandsk Model)

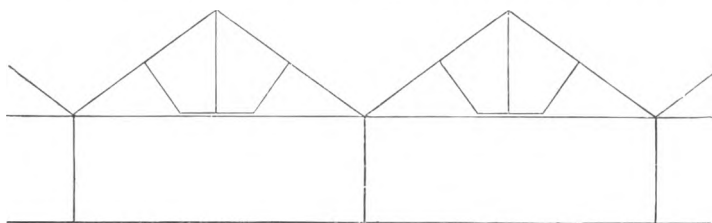


Fig. 1.

eller smaa Skifer. I den senere Tid anvendes Tage af Falstagsten, saaledes som vi ogsaa kjende dem.

Kreaturstaldene. Da Kreaturerne gaa ude den meste Tid af Aaret og kun er inde om Natten i Aarets koldeste 2—3 Maaneder, ere Staldene byggede ret luftige. De have ingen Indretning, kun nogle løse Foderboxe af Træ eller Jærn og højst en simpel Trækrybbe, ophængt paa den Gang, der adskiller de enkelte Stalde fra hinanden. Lyset havs gennem Ruder i Taget og Luft gennem Gavlportene, der enten ere Stakitporte eller kun have halv Højde.

En enkelt Bygning paa de større Gaarde er gjerne indrettet til Indbinding af Kreaturerne, særlig Malkekøer. Disse staar, som almindeligt i Jylland, to i en Baas. Baasene ere adskilte ved et tæt Spiltoug, enten af Brædder

eller af Støbejern. Krybberne ere enten glaseret Materiale eller Støbejern og meget rummelige. Der gives $3\frac{1}{2}$ —4 Alen Rum til to Kreaturer. Krybberne ere delte og i Midten findes enten en Vandbeholder eller en Høhæk; undertiden er denne ogsaa anbragt foran Kreaturerne over Krybberne. Krybberne ere rigelige, 21" indvendigt Maal, Lejet fra $2\frac{1}{2}$ — $2\frac{3}{4}$ Alen langt, dette har ofte Lerlag for Køernes Forkrop, Resten er af Fliser eller Betongulv. Ajlerenden er af Beton, 18"—27" bred og med 3"—4" aaben Rende i Bagkanten, Grebningen er ligeledes af Beton, Fliser eller Brosten fuget med Cement og lige fra $1^{\circ} 15''$ til $2^{\circ} 21''$ bred.

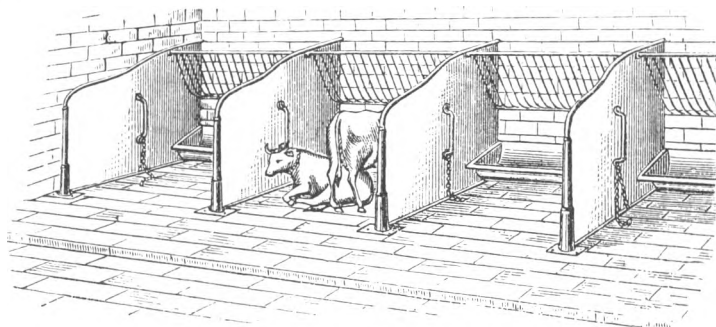


Fig. 2.

Dronning Victorias Kostald var indrettet til to Rækker Køer med Fodergang i Midten; der var $4\frac{1}{4}$ Alen Rum til to Køer, Spiltougene vare $2\frac{1}{4}$ " Monierplader, Krybberne 24" brede, af Jærn og med en Vandbeholder i Midten, Ajlerenden af Skiferplader. Bygningen havde et meget solidt Aasetagværk, konstrueret af Jærn og med malet Bræddebeklædning, Ryttertæg med Jalousiventilation, og har antagelig kostet 30—35 Kr. pr. □ Alen at opføre.

Hvor der er Plads til Vinduer i Gavlen, ere disse med faste Ruder foroven og med Skydeventiler af Træ forneden; Vinduerne ere c. $1\frac{1}{2} \times 2$ Alen i Firkant, men iøvrigt faar Staldene, som anført, det meste Lys gennem Taget.

Man anvender meget paa Udførelsen af Døre, Porte, Vinduer, Foderboxe samt Led og Indhegninger i Staldene og Løbegaardene; alt er umaadelig solidt udført; paa Skuet i Maidstone fandtes store Udstillinger af Staldindretninger, hvor Træet næsten udelukkende var af Egetræ, ellers Pitch Pine, og alt med fortrinligt Beslag, men det koster ogsaa mange Penge. Exempelvis kan anføres, at et Kospiltoug med Krybbe, Hæk og Vandingstrug, alt af Jærn som vedføjede Afbildning (Fig. 2), opgaves fra 50—80 Kr. pr. Ko, efter Udstyrelsen, en Udgift, vi ikke kunne tillade os herhjemme, selv paa de bedste Gaarde.

Renlighed i Staldene er meget udpræget i England; man skurer Staldtømmeret, som vi skurer vore Kjøkkenborde, eller man stryger det over med lys Creosotolie.

Arbejdsstalde for Heste bygges nærmest som hos os, kun noget tarveligere hvad Pladsen angaar. De Stalde, vi saa, vare kun 10 Alen brede, hvorved Grebningen bliver for smal. Spiltougs- og Krybbeindretninger ere som hos os, og Fodring foregaar bagfra. Fodergang foran Krybben, saaledes som man i al Fald i Jylland foretrækker det, kjendes ikke.

I en bedre Stald, som nærmest faldt ind under Begrebet Herskabsstald, vare Spiltougene indrettede med bevægelige Spilbomme af Planker (Bales), en Konstruktion, vi kjende fra interimistiske Stalde: Tagværket er Aasetag, Lyset kommer gennem Tagets Ruder og Luft fra Vinduerne i den ene Ydermur.

Gulvene ere gode, tilhugne Brudsten.

Ladebygninger findes ikke paa de engelske Gaarde. Sæden — hvoraf der jo ikke produceres meget — og Høet sættes i Stak. Disse ere enten af cirkelrund eller rektangulær Plan, sættes med megen Akkuratesse og tækkes omhyggeligt. De runde Stakke gjøres 6—8 Alen

Diameter og c. 8 Alen høje og anbringes enten paa Jorden, med et Underlag af Strøelse, eller paa Stativer af Træ eller Jærn og 1 Alen fra Jorden for at beskytte mod Utøj. Til Sætningen anvendes meget Staksættere, af hvilke der paa Skuet i Maidstone fandtes forskellige

Konstruktioner. Vedføjede Afbildning (Fig. 3) viser en saadan Staksætter, der af Fabrikanten, Yorath, Grievens & Co., 17 Quay St., Cardiff, opgives til 225 Kr. Man anvender ogsaa store Sejl, der som Tage, befæstet paa Stolper, beskytter Stakken mod Regn og anden Fugtighed.

Efterhaanden som Stakken skal bruges, skæres den af med lange, krumme Knive, som vi kjende dem fra Ensilageproduktionen.

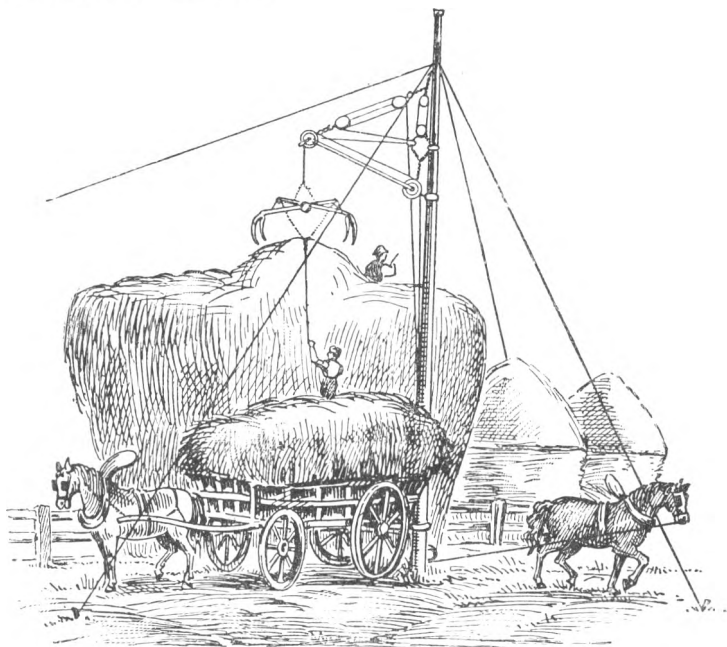


Fig. 3.

Paa flere Gaarde fandtes de hos os almindelige Stakkehjelme, kun meget smalle — 9—10 Alen — og enten af Tømmer med Bræddetag eller fuldstændig af Jærn med galvaniseret Bølgeblik som Tag; de sidste koste — 8 Alen høje — 3—4 Kr. pr. □ Alen efter Dybden, som højst angives til 12—13 Alen.

Svinestalde. Da Svinene, som alle andre Husdyr i England, produceres ved Friluftsliv, ere Staldene byggede

saa simple som muligt og bestaa i nogle teglhængte, lave og smalle Skure, hvor Dyrene selv søge hen eller drives til. Mere permanente Stalde bygges som hos os, men med en Udgang til en aaben Gaard, hvor Fodertruget er anbragt; saadanne Bygninger have Murstensydermure, Skifer- eller Tegltag samt Cementgulve, Fodertruget er af Jærn. Endelig træffer man Svinestalde udelukkende af Jærn, Sider og

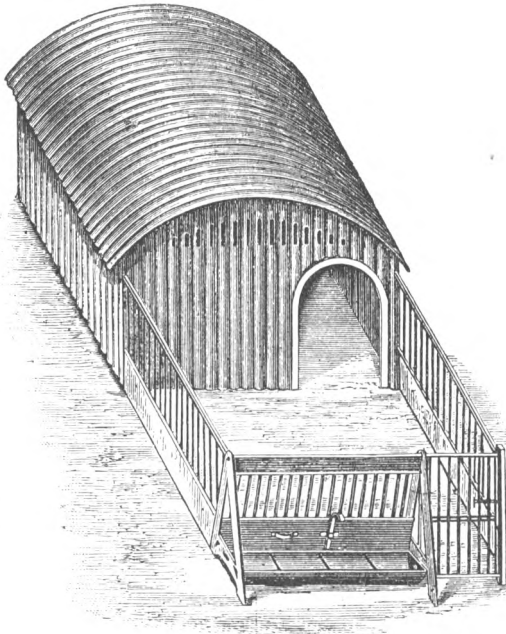


Fig. 4.

Tag af galvaniseret Bølgeblik. Af saadanne opgav en Udstiller paa Maidstone-Skuet Prisen paa en Stald med 4 Baase og Løbegaarde med Trug til 800 Kr., enkelt Baas med Løbegaard som vedføjede Tegning (Fig. 4) til 250 Kr.

Mindre Bygninger, som Faarehuse, Vognporte, Hestegangs-

huse, Møddingshuse og Kalvehuse ere lave, smalle Bygninger, opførte af Træ eller Sten, med Tegl- eller Skifer-tag; undertiden er Taget af Brædder alene.

Et Kalvehus, med Bræddetag af særegen Konstruktion, blev os forevist paa »Cockle Tower«, en Gaard, der er forpagtet af et Landbrugsselskab og drives som Forsøgsgaard, som noget særlig praktisk. Bygningen er c. 50 Alen lang, 10 Alen bred og 4 Alen høj og opført af Tømmer

og Brædder. I den ene Ende af Bygningen er indrettet et Kogerum for Kartoffler og Rodfrugter; iøvrigt er den indrettet med en Fodergang i Midten og Kalveboxe til begge Sider, c. 4 Alen lange. Skillerummene mellem Boxene ere af let Tømmer og Lægter. Hver Box er forsynet med smaa Trækrybber, anbragte paa Tværskillerummet; ud mod Fodergangen findes glasserede Trug til Mælk og kogt Foder. Den øverste Halvdel af Ydersiderne er aaben og den nederste er indrettet som Porte, saaledes at Dyrene let kunne føres ind og ud af Bygningen.

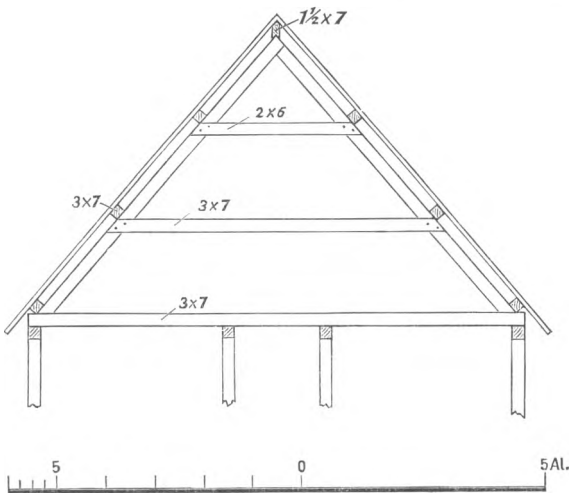


Fig. 5.

Fodergangen er belagt med Mursten, ellers intet Gulv eller Loft. Taget er Aasetag, noget stejlt og beklædt med Brædder med $\frac{1}{2}$ Tommes Mellemlum. Professor Sommerville, der foreviste os Bygningen, paastod, at det ikke kunde regne gjennem et saadant Tag. Et Firma, English Brothers, Wisbech, der opfører Bygninger — Farm Sheddings — med disse Tage, anbefaler dem ogsaa til Lader for Korn og Hø, til Maskin- og Gjødningshuse og til Skure for Køer og Faar. Vedføjede Tegninger (Fig. 5, 6 og 7) vil være tilstrækkelige til at enhver kan forstaa Udførelsen

af disse Tage, der dog ikke ere ganske billige, da Bræddematerialerne skulle være gode, fuldkantede og tørre, og Taget er noget stejlt; at de skulde være vandtætte, efter engelske Fordringer, er muligt; hos os fordrer vi dog adskilligt mere af et vandtæt Tag.

Som Drivkraft til Maskiner anvendes Damp- og Petroleumsmotorer, og disse ere installerede i gode og lyse Lokaler med Flise- og Betongulve, det samme gjælder for Rummene til Tærskemaskinen, Hakkelsemaskinen og andre Fodertilberedningsmaskiner. Paa en ældre Gaard

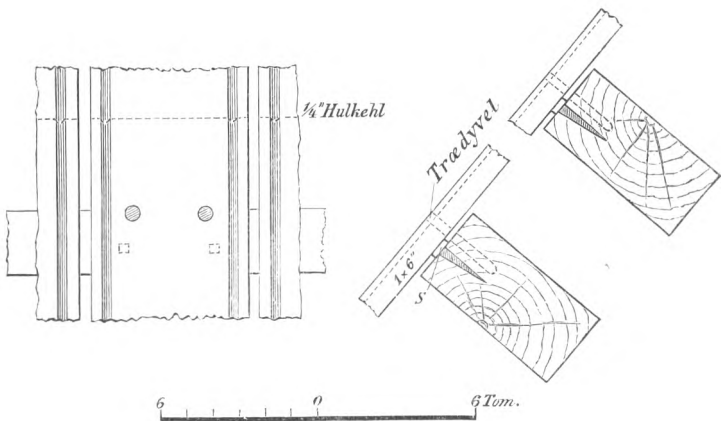


Fig. 6.

Fig. 7.

S-fladhoved Spiger, der hæver Tagbrættet saaledes, at Vand løber af Aasen.

fandtes et Hestegangshus med Hestegang (til Tærskemaskinen), saaledes som vi ogsaa finder dem paa vore ældre Gaarde, og hvor Hestegangshjulet ligger oppe under Bjælkerne.

Mejeribygningerne vare paa de saa lidet smørproducerende Egne, som vi berejste, uden videre Interesse. Med Undtagelse af et Dampmejeri ved en større Smør- og Mælkeforretning i Hampstead Heath, en Forstad til London, vare de to andre Mejerier, vi saa, indrettede efter Bøttesystemet. Der anvendtes her smukke Fajancefade. I Dronning Victorias Mejeri vare disse op-

stillede paa Marmorborde i et Lokale, der nærmest kunde gaa for en elegant udstyret Restaurant. Mejersken fortalte os, at det kun var Fløden, der blev brugt (til Hofholdningen), Mælken gav man bort til de Fattige.

Bygningsmaaden er saaledes gennemgaaende ret tarvelig i England, hvor det ikke gjælder rene Luxusbygninger. Murene opføres, som anført, dels af Landets Brudsten (stone), der ligner den tyske graa Sandsten meget i Udseende og Karakter, og i en Tykkelse af 16—20", dels af almindelige Mursten (bricks), der have samme Længde og Bredde som vore, men ere c. $\frac{1}{2}$ " tykkere; i de senere Aar anvendes hule Mure meget, saavel i Avlsbrugs- som i Beboelsesbygninger. Paa Grund af de smalle Bygninger kan der benyttes mindre Tømmerdimensioner og Tømret er i Reglen savskaaret, og der anvendes en Del Pitch Pine.

Men alt, hvad vi saa, var godt og solidt udført, de aabne Gaarde godt brolagte, undertiden med Cement eller Tjærebeton, og overalt hersker en udpræget Renlighed i og omkring Bygningerne.

Særlig af Skuet i Maidstone, der for Maskinafdelingens Vedkommende snarere kunde sammenlignes med en jævn stor Verdensudstilling, fik man det Indtryk, at Anvendelsen af Landbrugsmaskiner og Redskaber staar højt i England. Der ofres meget paa Fuldkommenheden, og alt Nyt og Godt vækker almindelig Interesse.

Som en — om end mindre betydningsfuld — Bekræftelse herpaa, skal anføres følgende lille Tildragelse, jeg overværede en Aften under en af de bekjendte store Fyrværkerifester, der afholdes i Krystalpaladset. Et af Hovednumrene bestod af et meget stort Transparent, der forestillede en Plov, omgivet af et »Velkommen« og Navnet paa Ploven og det franske Firma, der fabrikerede den. Det hele var fortrinligt i pyroteknisk Henseende, men dog ikke bedre end andre Numre paa Programmet. Desuagtet blev dette Nummer meget stærkt og højlydt applauderet. Jeg tillagde den stærke Applaus Begejstringen for en ny og god Opfindelse, men det kunde jo ogsaa være et Udslag af Englændernes varme Sympathi for alt, hvad

der er fransk, og endelig kunde det hele ogsaa være sat i Scene af Fabrikanten eller den engelske Repræsentant, thi Reklame, det er noget, Englænderne forstaa. Hvorfor skal man imidlertid vælge den laveste Tænkemaade?

Vil man drage en Sammenligning mellem engelske og danske Landbrugsbygninger, afset fra den forskellige Anvendelse, da kan man med Tilfredshed se hen paa, at vi herhjemme bygge lige saa godt og vel snarere bedre end i England. Dette gjælder ikke alene for større, men lige saa meget for mindre Gaarde, og særlig for hvad der er bygget i den sidste Menneskealder.

Med Hensyn til Bekostningen ved Opførelsen, da lader en Sammenligning sig vanskelig gjøre paa Grund af den forskellige Bygningsmaade, Anvendelse og Forskjel i Byggeforholdene.

Hvad det Ydre angaar, da gjøre vore Gaarde ogsaa et langt mere tiltalende Indtryk end de smalle, lave Bygninger paa en engelsk Farm.

Anvendelsen af Stalde uden Foderloft har, som bekendt, været forsøgt tidligere herhjemme gennem det franske Jærnbuesystem uden dog at vinde Indgang. Trods det, at Staldene have været hvælvede, har det vist sig, at de ikke altid har været varme nok i kolde Vintre, ligesom Fodringsen i en lang Stald kan falde noget besværlig ved den lange Transport af Foder. Tilmed blive disse Bygninger lige saa dyre som vor almindelige Bygningsmaade med Loftsrum.

Hvad Englænderne særlig lægge Vægt paa i de Stalde, hvor Køerne staa bundne, er et godt og ugjennemtrængeligt Gulv af Beton, Mursten, Fliser eller Brudsten. I den Henseende kunde det være meget bedre hos os, navnlig paa de ældre Gaarde, og i denne Bakteriernes Tidsalder bør vi snarest komme ind paa at bryde den gamle, topede og usunde Brolægning op, slaa den til Skærver og lægge den hen som Beton i Grebning og Ajlerende. Købaasen bør være af Mursten paa Fladen, udgydet med Cement og helst i to Lag. Betongulvet bør ikke være glatpudset, men med ru Overflade, der har saa meget

Fald, at Fugtigheden ikke bliver staaende og let kan naa Ajeleafløbet.

En anden Ting, vi ogsaa ere noget karrige med, er Anvendelsen af større Vinduer og fornøden Ventilation i Kostalden. Vinduerne bør være saa store som muligt, c. $1\frac{1}{2}^0 \times 2^0$, sidde saa højt som muligt, 15" fra Bjælkens Underkant, og den øverste Halvdel være til at aabne. Man anvender de smaa Vinduer af Sparsommelighedshensyn og tænker ikke paa, at Differencen paa 1 □ Fod Mur og 1 □ Fod Jærnvindue til at aabne er saa ringe, og at Merbekostningen har saa store Fordele i hygiejnisk Henseende.

Et særligt Fortrin, de engelske Landbrugsbygninger have fremfor vore, er den ringe Brandfare, de frembyde.

De ildfaste Tage (jeg saa kun 2 mindre straatækkede Huse paa hele Rejsen i England) forebygge i væsentlig Grad Faren for Lynnedslag; ingen store Foderoplæg i Bygningerne og den Omstændighed, at Bygningerne benyttes saa lidt i Modsætning til vore, gjør, at det hører til Sjældenhederne, at en Gaard brænder; hos os hører det, som bekendt, med til det daglige Liv.

Der kunde gjøres en Del herhjemme for at formindske Brandenes Antal, ved efterhaanden at ombytte Straatagene med Paptage eller Tegltage, men ogsaa et langt skarpere Tilsyn ved Omgangen med Tændstikker og Lys vilde afværge megen Brandskade.

At opnaa saa gode Betingelser for farefri Bygninger som i England, formaa vi ikke, og vi maa vel derfor finde os i at betale Brandskaderne, og ellers gjøre, hvad vi kunne, for at disse skulle blive saa faa som muligt.

Den store Industri i England har gjort, at en Mængde indflydelsesrige Mænd Tid efter anden har interesseret sig for Tilvejebringelsen af gode og sunde Arbejderboliger. Saaledes kan det anføres, at den afdøde Dronninggemal, Prins Albert, til Udstillingen i London 1851 havde planlagt og konstrueret en Arbejderbolig til 4 Familier og udstillet denne Bygning i Model. Denne Type af Arbejderboliger, der gaar under Benævnelsen »Prins Alberts Møn-

sterhuse«, har siden fundet talrige Efterligninger rundt omkring i England. Indretningen af denne Bolig synes ogsaa at være særdeles praktisk.

De store og rige Jordegodsejere i det engelske Landbrug have efterhaanden optaget Tanken om at skaffe Landbrugets Arbejdere en god Bolig, men medens man i Byerne ere henviste til at bygge hele sammenhængende Rækker af Boliger, kan man paa Landet, hvor Jordprisen

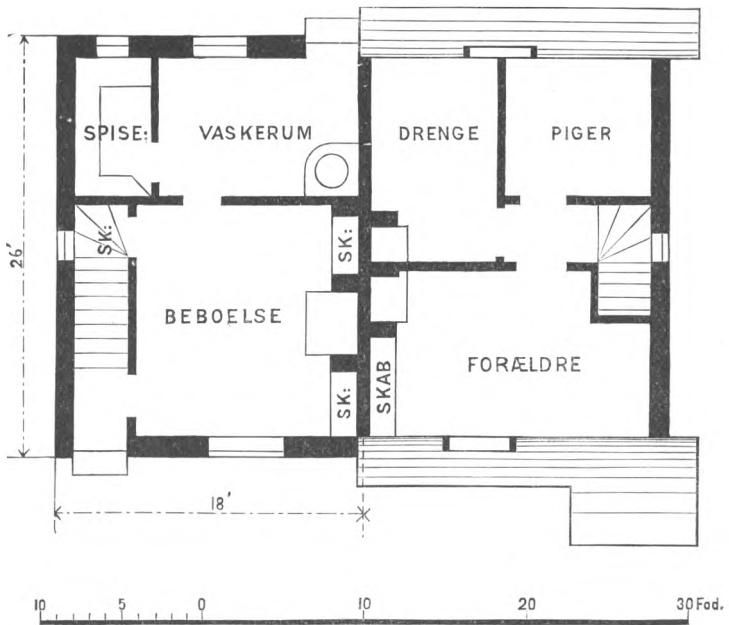


Fig. 8.

ingen Rolle spiller, indskrænke sig til at bygge Boligerne til 2, 3 eller 4 Familier, saaledes at hver Bolig danner et Hele for sig selv og er adskilt fra Naboen ved en Brandgavl. I England hylder man, som bekendt, den Skik, at hver Familie bor i sit Hus og intet Fællesskab har i Beboelsesforhold med andre. En saadan Land-Arbejderbolig har to Etager, enten fulde Etager eller en Etage og høj Trimpeletage. Indgangsdøren er forsynet

med et Bislag (aaben Veranda). Stueetagen indeholder til Gaden: en Forstue og Boligens største Rum (Living-room); her opholder Familien sig, her koger, bager og spiser den. Midt i Gavlsiden i dette Værelse er Kaminen med Fyrsted og Ovn anbragt, alt af Jærn. Gulvet er Beton og ofte belagt med Linoleum, i alt Fald i Midten af Værelset, hvor Spisebordet staar. Til Gaarden findes et Vaskerum (Scullery) og et Førraadskammer (Pantry), begge med Betongulve; fra Vaskerummet er Udgang til Gaarden. Trappen til 1. Sal (Trimpeletagen) kan ligge enten i Forstuen eller i Vaskerummet. Paa 1. Sal findes 3 Soveværelser til Forældrene, Piger og Drengene.



Fig. 9.

Huset er opført med hule Murstensmure, har 4 Alen mellem Gulv og Loft, har Gipsloft og er malet eller tapetseret. Man bruger til Loftstapetsering noget billigt, lyst, lakeret Papir, der ser godt ud og er holdbart; i Reglen er der Kamin i de to Soveværelser. Da hver Kamin har sit eget Røgrør, der tillige kan benyttes som Ventilationsrør, er der i en saadan Bolig god og frisk Luft, tilmed da man bruger at lukke sine Vinduer op. Vinduerne ere Skydevinduer, delt paa Midten, hvoraf den øverste Halvdel kan skydes ned, den nederste op. Paa Vinduernes Solbænk anbringes blomstrende Potteplanter, der giver Huset et pynteligt og hyggeligt Ydre. Men ogsaa

indvendig er alt propert og pænt, med oliemalet Trappegang og ferniserede Bræddegulve i Soveværelserne, og alt vidner om Orden og Renlighed. Hver Dag skures Trappestenene, og Gulvet foran Kogeindretningen i Kaminen skures med Kridt.

I Gaarden er opført et lille Hus til Kul, Retirade og undertiden til et Svin.

Størrelsen af de enkelte Rum opgiver en engelsk



Fig. 10.

Arkitekt, der har beskæftiget sig med Opførelsen af Land- Arbejderboliger, saaledes:

Opholdsværelset	14' × 12'
Vaskerum	12' × 8'
Forraadskammer	4' × 8'
Forældrenes Soveværelse	14' × 9'
Pigers do.	9' × 8'
Drenges do.	11' × 8'

Boliger for Funktionærer indrettes efter samme Plan, kun gjøres de enkelte Rum lidt større, men selvfølgelig varieres saavel Plan som Maal, alt efter Beliggenhed og lokale Forhold.

Vedføjede Tegninger (Fig. 8 og 9) viser Grundplan og Façade af en saadan Arbejderbolig; i Fig. 10 er Façaden

ordnet paa en anden Maade, men Grundplanen kan til-
dels være som Fig. 8.

Naar jeg nu skal slutte disse korte Meddelelser fra
den saa fortrinligt gennemførte Englandsrejse, skal det
være med en oprigtig Tak til Hr. Statskonsulent H. Faber
i London, der ved sin store Anseelse og Popularitet i
England skaffede os en saadan Modtagelse, som den vi
fik, baade af Landmænd og Ikke-Landmænd, og banede
Vejen for os til Steder, hvor det ellers vilde have været
umuligt at opnaa Adgang.

Hr. Fabers indgaaende Kjendskab til engelske For-
hold, hvad enten det angaar Agerbrug, Handel eller
Industri, vidner om, at vort Land i ham har fundet en
energisk og dygtig Repræsentant.
