

Fjerkræavlens og dens Udviklingsmuligheder.

Af Konsulent W. A. Kock.

Selv under Krigen har der i Udlandet, ikke mindst i Amerika, været arbejdet ihærdigt paa at fremme Produktionen af saa vigtige Fødemidler som Æg og Fjerkrækød i Virkeligheden er til Erstatning for de store Kvantaa Kød og andre Fødemidler, der nødvendigvis stadig maa sendes til Fronten. Naar det er lykkedes at vække Interesse for en forøget Produktion af Æg og Fjerkræ i de forenede Stater, da skyldes dette særlig det energiske Arbejde, der er udfoldet af den meget betydelige Stab af fagudlærte Kræfter, der paa dette specielle Omraade nu findes i Amerika, hvor denne Sag, selv indenfor de ledende Landbrugskredse, er overordentlig populær. Paa min Rejse i sin Tid i de forenede Stater fik jeg et storslaaet Indtryk af det til Fjerkræavlens, særlig Hønsavlens Fremme udrettede Arbejde, ikke mindst paa de mange Forsøgsstationer og Landbrugsskoler, og det er sikkert ikke for meget sagt, at man næppe vilde have naaet saa langt, saafremt forskellige offentlige Institutioner ikke havde vist sig saa rundhaandede med at yde Tilskud til Fremme af den virkelig praktiske og økonomiske Fjerkræavl. Hertil kan yderligere føjes, at Landbrugsministeriet ser paa Fjerkræavlens som en Sag af den allerstørste Betydning, hvilket jo forøvrigt ikke er saa underligt, naar man erfarer, at den aarlige Værdi af Æg- og Fjerkræproduktionen i de forenede Stater anslaaes til 7 à 800 Millioner Dollars aarlig.

Blikket fortjener ogsaa, naar Talen gælder Fjerkræavl, at rettes paa England, der er et gammelt Kulturland paa dette Omraade, og med mit Kendskab til Forholdene i det forenede Kongerige, nærer jeg ingen Tvivl om, at der særlig i Irland med dets fortrinlige Betingelser for Fjerkræavl vil blive gjort alt for at forøge Produktionen. Paa de i Irland og England før Krigen afholdte Fjerkræavlskonferencer fik man et levende Indtryk af, at der i det nævnte Land findes en stor Stab af gode Kræfter til at vejlede de mange Landbrugere paa dette specielle Omraade. Sporten, der i ethvert Land bør kunne bære sig selv, har forhen været altfor dominerende, men Kræfterne er nu til Gengæld saa meget desto mere rettet paa at rejse den økonomiske Side af Sagen. Hvad her er sagt om det forenede Kongerige, gælder ogsaa Kolonierne, med de ofte fortrinlige Betingelser for Fjerkræavl, som kun venter paa at blive fuldt udnyttede. At der i Løbet af kort Tid ved et godt Arbejde, kan fremskaffes en forøget Ægproduktion, viser særlig Kanada, hvis Eksport af Æg til England nu under Krigen er tiltaget endog ganske betydelig.

Omend man ikke skal indlade sig paa at spaa med Hensyn til Fremtiden, er der vel næppe Tvivl om, at Æg og Fjerkræ i de fleste Lande vil blive godt betalte Landbrugsprodukter, som der vil blive lagt megen Vægt paa at faa produceret, navnlig da Hønen kan trives under saa mangeartede, forskellige Forhold, og ved god Røgt og Pleje naa op til aarlig at producere fem à seks Gange sin egen Vægt i Æg. Hvad Krigen har slaaet i Stykker paa Fjerkræavlens Omraade, thi nægtes kan det jo ikke, at det er meget i saa stærkt fjerkræproducerende Lande som Frankrig, Belgien, Rusland, Italien og Østrig-Ungarn, vil sikkert i Løbet af nogle faa Aar i alt Fald for en stor Del kunne heles i Betragtning af, at Antallet af Fjerkræ jo ret hurtig kan bringes op igen. I Tyskland, der før Krigen stod som Verdens største æg- og fjerkræimporterende Land, idet det maatte indføre for over 200

Millioner Kr. Æg og Fjerkræ, skønt det selv havde ca. 65 Millioner Stykker Fjerkræ, er der vel nok tyndet stærkest ud i Fjerkræbestanden, det være sig Høns som de umaadelige Mængder af Gæs, som dette Land var bekendt for. Ved Vurdering af Forholdene maa man imidlertid tage i fornøden Betragtning, at Tyskland før Krigen indenfor de forskellige Landbrugskamre havde dannet faste Rammer for Virksomheden paa Fjerkræavlens Omraade, og alt udrettet et udmærket Arbejde, baade med Hensyn til en omfattende Konsulent-Skole og Forsøgsvirksomhed, der straks kan fortsættes i det en Gang planlagte Spor. I Rusland vil Forholdene sikkert blive vanskeligere, da der med Hensyn til Arbejdet til Sagens Fremme og den fornødne Organisation kun har været udrettet grumme lidt.

Og nu for vort eget Lands Vedkommende, da stiller Forholdene sig saaledes, at vi hidindtil er kommet nogenlunde godt ud over Vanskelighederne, bl. a. ved at drage Nytte af forskellige for Størstedelen ikke tidligere til Fjerkræet udnyttede Stoffer og ved at foretage en Indskrænkning af Besætningerne, og man maa være berettiget til at antage, at det Blodbad, der for Hønsenes Vedkommende har fundet Sted under Krigen, har omfattet de skyldige, nemlig de store Masser af for gamle, usle, daarliglæggende Høns, og det store Overtal af Haner, som vi hidindtil har været belemret med her i Landet. Den Regel, at færre, velpassede Dyr giver forholdsvis langt større Udbytte end mange daarlig passede, og da tilmed hvis der holdes alt for mange af disse i Forhold til Arealts og Husenes Størrelse, gælder ikke mindst Fjerkræet.

Ligesom tidligere vil det sikkert være Ægproduktionen, Opmærksomheden først og fremmest bør fæstnes paa, saa meget mere som der efter de i Aarenes Løb indhøstede Erfaringer ikke er meget der taler for, at fedet Fjerkræ en Gang vil faa Betydning for os som Eksportvare. Dertil kræves helt andre Kvaliteter, end vi hidindtil har raadet over for at tilfredsstille Udlandets kræsne

Smag i saa Henseende, og endelig synes denne Sag, der kræver nogen Erfaring, ikke at ligge for vor Befolkning, selv om ogsaa Opdræt af Kyllinger og Fedning af disse som i Udlandet drives som to forskellige Forretninger. Først og fremmest gælder det i alt Fald om at oparbejde et Hjemmemarked, der da kan danne en Støtte for en mulig senere Eksport. Priserne for Fjerkræ, der før Krigen var alt for lave, er paa Hjemmemarkedet steget ganske umaadeligt under Krigen, men der tiltrænges stadig en bedre Ordning med Hensyn til Afsætningen, idet Mellemhandlerfortjenesten i mange Tilfælde er alt for stor. At vi efter Krigen skulde kunne eksportere Racefjerkræ i større Udstrækning til Udlandet er næppe troligt, der-til har vi for lidt af dette at undvære, og Kvaliteten er sikkert ogsaa for ringe.

Det er saa ofte, hvad der er meget rigtig, hævdet, at Fjerkræavlens har sin største Berettigelse som et endog meget lønnende Bierhverv og er bedst egnet for det mindre Jordbrug, hvor Mand og Hustru i Forening kan varetage den nøje Pasning og Pleje, uden hvilke et tilfredsstillende Resultat næppe naas, men det maa desværre ogsaa siges, at der er Tusinder og atter Tusinder af smaa Brug, hvor Fjerkræet kun holdes, fordi man nu en Gang mener, at man bør have noget af dette, uden at man gør noget for at passe og pleje dette paa formaalstjenlig Maade. Et lignende Forhold gør sig gældende paa mange iøvrigt veldrevne Bøndergaarde og større Ejendomme, paa hvilke det let ved lidt Ekstraarbejde kunde bringes til at give en god Biindtægt.

Der er vel næppe nogen, der tør bestride, at Fjerkræavlens, særlig Hønsavlens, har en stor nationaløkonomisk Betydning for vort Land, og at Æggene ikke mindst under Krigen har været et højt betalt Landbrugsprodukt, der bl. a. har bidraget til at være en god Støtte for de mange mindre Landbrug, hvis øvrige Indtægter under den nuværende Situation er blevet stærkt beskaarne. Der vil derfor, saa snart Forholdene tillader det, være

god og velbegrundet Anledning til at gøre alt for at faa vore Hønsesætninger bragt op paa eller muligvis over det Antal, vi havde før Krigen. For at dette kan blive Tilfældet, maa der sikkert ved Siden af de gode og praktiske Foranstaltninger, der nu er iværksatte, bl. a. et forøget Oplysningsarbejde til, der mulig som i Irland kunde udøves ved Udsendelsen af kyndige Vandrelærere og ved Optagelsen af Fjerkræavlens som Fag paa Landbrugsskolerne. Det vilde sikkert ogsaa have sin Betydning, om Fjerkræavlens, men vel at mærke den praktiske Side af Sagen, som denne nu har udviklet sig, blev optaget som Fag paa Landbohøjskolen. Omend vi i den sidste halve Snes Aar mere og mere er kommet ind paa at betragte Fjerkræet og navnlig Hønsene med mere Velvilje og har faaet mere Forstaaelse af deres Betydning, er der endnu langt igen, før Hønsens Askepot-Rolle er udspillet indenfor vort Lands Grænser. Det vil sikkert være fornøftigt i Fremtiden nøje at følge ethvert af de Skridt, der foretages i Udlandet, hvor man næppe vil vige tilbage for at gøre alt, hvad der med Penge og Arbejde kan udrettes for atter igen at faa Fjerkræavlens til at opblomstre.

Skal Hønsseavlens indenfor et Landbrug, det være sig større eller mindre, give et godt Overskud, hvilket slet ikke er saa vanskeligt, maa man først og fremmest fatte Interesse for Sagen, men det maa der ogsaa til, thi ellers udebliver det gode Resultat, der i første Række er afhængig af den daglige Pasning og Pleje, som man giver Hønsene. Som saa ofte anført, bør man helst kun holde én Race, og er denne ikke rugelysten, da de fornødne Rugehøner af svær Race eller Krydsning. Meget og da navnlig Vinterlægningen er afhængig af, at Kyllingerne er rettidig tillagt, og er opdrættet godt. Overflødige Haner og for sent tillagte Hønekylinger samt Høner over 2½ Aar, om det da ikke er særlig fremragende Avlsdyr, bør ikke taaes i et veldrevent Hønseshold, som ikke maa omfatte mere, end man kan naa at

faa passet godt, og som man har rigelig Plads til. Rugehøns, man ikke har Brug for, maa straks sættes i et af en Tremmekasse bestaaende Afvænningsbur, og Hønsehuset bør helst hver Morgen udrenses for Gødning og daglig udluftes. Det er ret let hver Morgen at udrense Gødningen med en lille Skraber, naar man under de i lige Højde fra Gulvet anbragte Siddestænger opsætter et af

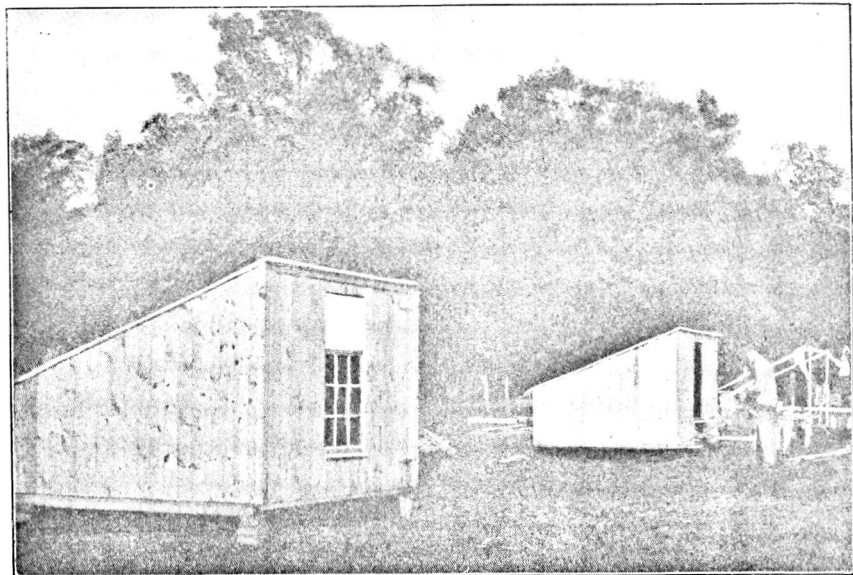


Fig. 1. Almindelige Kolonihønehuse.

tynde Brædder lavet Gødningsbrædt, der bestrøs med Sand eller Tørvesmuld. Det gælder om, at Hønsehuset laves rigeligt stort, saa det kan tjene baade som Nat- og Dagrøm for Hønsene. Som Billedet viser, kan man f. Eks. indrette mindre Kolonihønehuse til sine Høns. I saadanne Huses Forside, der er højest og vendes mod Syd, indsættes et stort Vindue, og bagtil opsættes Gødningsbrættet med Siddestænger over. Langs Siderne, godt hævet fra Jorden, anbringes Rederne, saaledes at Hønsene til deres Raadighed har hele Husets Gulv, der belægges med

tør, ren Strøelse, som de kan skrabe i og derved fordrive Tiden med, hvilket er af stor Betydning for dem. Hønsengaarden, der helst maa være græsbevokset og saa stor som mulig, bør beplantes, f. Eks. med Frugtræer, og paa de udsatte Steder plantes Læ i Form af Mirabelblommer, Nodder eller Hyld, der alt er samtidig indbringende Læ. Mindst Foraar og Efteraar maa Hønseshuset nøje udrensnes og hvidtes, eventuelt desinficeres, og man bør gøre

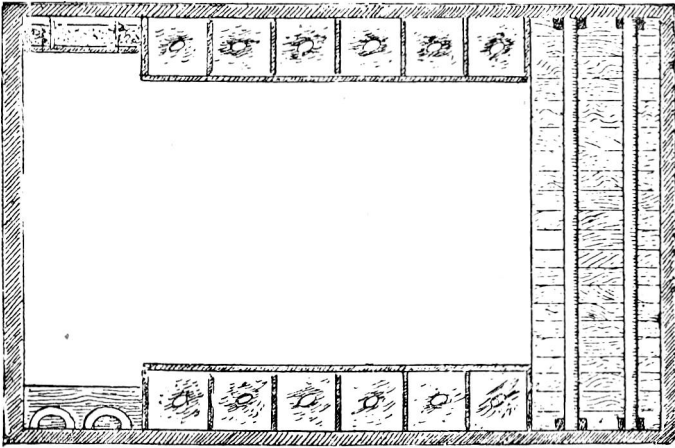


Fig. 2. Kolonihønseshus set indvendig fra.

sig til Vane, jævnlig at udskolde saavel Æde- og Drikkekar, da Smitten meget let spredes fra disse.

At der er ligesaa stor Forskel paa Hønsenes som paa Køernes Ydeevne er en bekendt Sag, hvorfor man bør gøre sig en lille ekstra Anstrengelse ved i Stedet for at bytte Rugeæg med Naboen eller det første det bedste Sted, som saa mange gør, at købe Rugeæg eller Kyllinger fra rigtlæggende kontrollerede Hønsesætninger, hvor en fornuftig Avlsledelse gennemføres. Det er Vejen til yderligere Fremskridt og som enhver Hønsesholder i egen velforstaaet Interesse maa og bør betræde. Selv om det koster nogle Kroner mere at anskaffe saadanne Rugeæg eller Kyllinger, vil det komme igen med gode Renter.

Saafrømt man mener at kunne faa Tid til selv at kontrollere sine Høns eller en udvalgt Flok af disse, bør man benytte sig af Udfølning om Morgenen og Kontrolreder i Rugeægstiden eller, hvad der er bedre Kontrolreder hele Aaret. Disse kan som Billedet viser eventuelt anbringes under Gødningsbrættet og laves i en lang sammenhængende Række og være indrettet som følger. Redebunden,

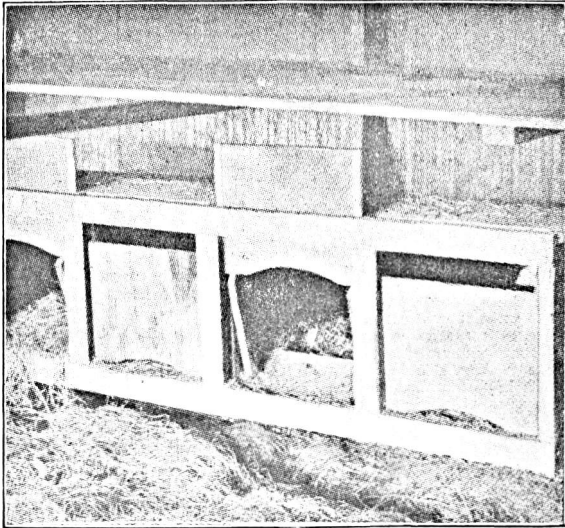


Fig. 3. Kontrolreder efter Fældesystem.

der vipper fremefter, naar Hønen gaar paa Reder, hviler paa en tynd, vandret liggende Jernstang. Selve Redebunden bestaar af en Ramme, paa hvis underste Kant er udspændt fintmasket Staaltraadsnet. I hvert af Rammens forreste Hjørner er foroven fæstnet en tynd Trælister, der gennem en Krampe paa hver af Redens tilsvarende Sider fører skraat op mod Redeindgangens øverste Kant, saa langt frem, at Faldlaagen, naar den er aaben, i hver Side hviler paa disse Listers Ender. Naar Redebunden derfor vipper fremefter, glider Faldlaagen ned og lukker for Redens Indgang, og Hønen kan da kun komme ud igen,

naar man trækker Falddøren op, hvorved Redebunden vipper tilbage, og Reden er da paany indstillet. I Hønseshuset ophænges afstregede Lister med Plads til Hønsenes Numre foroven og Datoerne ned langs Siden, saa man let kan notere, hvilke Høns, der har lagt Æg. Ved Aarets Slutning kan man da af Listerne for Aarets 12 Maaneder let overtude sig om, hvilke Høns, der har lagt flest Æg og Aarstiden disse er lagte paa og ved Udvalget af Avlsdyrene tages da Hensyn hertil samt til Individernes Udvikling, Racemærker og Æggenes Form, Størrelse og Farve.

Navnlig under de nuværende Forhold, hvor Priserne paa alt Fjerkrækød er dyre, vil det sikkert kunne lønne sig, om man raader over tidlige Rugehøner, at tillægge nogle Vinterkyllinger eller tidlige Foraarskyllinger, der da meget godt kan opdrættes i et lunt Hjørne af Stalden, og for en stor Del opfodres med forskelligt Affald fra Husholdningen.

Ligesom forrige Aar, vil sikkert kogte Kartofler for en stor Del komme til at udgøre en ikke ringe Bestanddel af Hønsenes og i det hele taget Fjerkræets Foder. Enhver Fjerkræholder bør forøvrigt i størst mulig Udstrækning, selv om det volder lidt Ulejlighed, bjerge store Mængder af Brændenælder, der tørres, skæres til Hakelse og blandes i Blødfoderet, endvidere Ukrudtsfrø, der males eller koges, Kastanier, Bog og navnlig Agern, der alt knuses og helst koges, Rønnebær og Tjørnebær, der tørres. Endelig maa Opmærksomheden henledes paa kogt Kød- og Fiskeaffald, der males, Muslinger, der udvandes og knuses, Muslinge-Kød- og Benmel, Avner, der males, samt Lyngmel o. s. v. Nye Foderæmner maa Hønsene gradvis vænnes til, og i den Retning maa man væbne sig med Taalmodighed. Uden rigelig Anvendelse af saftigt Grønt, som Hønsene kan omsætte store Mængder af, kan man ikke sige, at man er inde paa at gennemføre en fornuftig og formaalstjenlig Fodring. Til Vinterbrug bør man raade over en god Forsyning Kaal, Kaalblade, Roer og Gulerødder. Som naturligt er, spiller Fodringen en over-

ordentlig stor Rolle, men det er desværre et Omraade, indenfor hvilke store Fejl begaas.

De høje Priser paa Fødemidler har ogsaa ført med sig, at Duer, der før opnaaedes latterlig lave Priser for, er steget betydelig i Værdi. Hvor Duer kan flyve ude, kan de udmærket godt betale sig, idet de da kan søge en Del af Føden selv. I Stedet for almindelige Duer, der ofte er for smaa, bør Opmærksomheden henledes paa Brevduer, samt særlig de store kødfulde, godt ynglende Koburger-Lærkeduer og Strasserduer, der ogsaa er velegnede til at krydse med Brevduer eller almindelige Duer.

Næst efter Høuseavl er Gaaseavl en Genstand for mest Opmærksomhed, og denne lønnende Avl kan navnlig i Løbet af de sidste Par Aar udvise god Fremgang. Ikke alene indenfor det større, men ogsaa indenfor det mindre Landbrug opdrættes der nu mange Gæs. For at spare paa Græsarealet anvendes meget smaa, letflyttelige Folde, lavet af Lægter og Staaltraadsnet og Forholdet er for en stor Del dette, at nogle holder Avlsdyrene, der kræver nok saa gode Betingelser og Pladsforhold som Gæslingerne, medens andre køber Rugeæggene og lader disse udruge af store, tidlig rugende Høns. Orpingtonhøner er i saaa Henseende særlig fortrinlige. I Modsætning til Ænderne, kan Gæs og Gæslinger for en stor Del leve af Græs og andet saftigt Grønt, hvorved denne nyttige Husfugl er yderst billig at opdrætte. Med Hensyn til Avlsdyrene, da er det af største Betydning, at Gasen er ubeslægtet med Gæssene og begge Køn maa helst være to Aar og derover, da man ellers løber Fare for at faa svagelige Gæslinger samt en Del ubefrugtede Æg. Et godt Avlsmateriale kan da anvendes i mange Aar. Endelig har det sin store Betydning, at man i Stedet for de ofte smaa, daarlig læggende almindelige Landgæs kommer ind paa at holde Emdener eller Toulouser-gæs, der ikke alene er større, men ogsaa lægger mange flere Æg. Særlig kan anbefales en Krydsning af Emdener Gæs med Toulouser-gæs eller med de meget rigt-

læggende, men mindre italienske Gæs. Landgæssene vil ogsaa kunne forbedres betydelig ved at krydses med Gæser af de to førstnævnte Racer. Almindeligvis sættes 3 højst 4 Gæs til en kraftig, veludviklet Gase.

Angaaende Afsætningen af Gæslinger, da har disse fra det tidlige Foraar været udbudt til fabelagtige høje Priser. Smaa Gæslinger, som under normale Forhold vilde have kostet nogle faa Kroner, er solgt til 10 à 15 Kr. pr. Stk. og større, magre Gæslinger op til 40 à 50 Kr. pr. Stk. og derover. Disse store Priser synes imidlertid ikke i større Udstrækning at være kommet det danske Landbrug til Gode, men derimod Opkøbere, der sikkert har tjent gode Penge herved, og nu byder store Priser for fede Gæs, at levere til Mortensdag eller Jul. Efter alt at dømme, vil disse kunstig opskruede Priser næppe holde sig, da der sikker i Aar er opdrættet et betydeligt større Antal Gæs end de nærmest foregaaende Aar. Omkring Mortensdag og Jul, hvor man gammel Vane tro slagter Gæssene og sender dem ind til Byerne, vil der utvivlsomt, ligesom tidligere Aar, ske et betydeligt Prislefald, selv om ogsaa Kølerummene kan modtage nogle af disse og derved regulerer Tilførslen. Det kan derfor ikke noksom tilraades Gaaseholderne saavel i Aar som ad Aare, at fordele Tilførslen af slagtede Gæs i Løbet af Efteraaret og Vinteren, og meget taler for, at man bør søge at komme ind paa en mere tidlig Afsætning ligesom i Udlandet ved at producere de saakaldte »Grønne Gæslinger«, der kan være slagtefærdige i c. 12 Ugers Alderen, og dog veje 4 à 5 kg. De vanskelige Foderforhold vil sikkert desværre i Aar føre med sig, at en Del af Gæssene vil fremkomme i halvfed eller endnu daarligere Stand. Det gælder om at faa Gæssene saa fede som mulig, idet der jo navnlig vil blive stærkt Begær efter Gaasefedt i disse fedtfattige Tider, men dertil kræves Korn, selv om man ogsaa har tilstrækkeligt med de velanvendelige Gulerødder, Roer, kogt Ukrudtsfrø og lignende. Der synes derfor at være Rime-

lighed i, at de jordløse Gaaseholdere fik tildelt det fornødne Korn, nemlig c. 20 kg pr. Gaas, til at opfede disse med, hvorved der ikke alene vil kunde paaregnes en Kødforøgelse og Kvalitetsforbedring, men ogsaa en ikke ringe Fedtpaalægning.
