

## Hestene i 1938.

Af Statskonsulent Aug. Kjær.

Som sin Forgænger har 1938 været et forholdsvis godt Aar for dansk Hesteavl. Afsætningen har haft en stigende Tendens, og Priserne har været tilfredsstillende, saa det er naturligt, at Interessen for Hesteavl har været relativ god. At det har været saaledes, faar man en Andtydning af, naar man gennemgaar nedenstaaende Tabel, der giver en Oversigt over Danmarks Hestebestands Størrelse og S sammensætning gennem en længere Aar-række.

Tabel 1.

Tællings- aar	Hingste, 3 Aar og derover	Vallakter, 3 Aar og derover	Hopper, 3 Aar og derover	Føl	Plage, 1-3 Aar	Samlet Heste- styrke
1838						325 019
1861						324 560
1871						316 570
1881						347 561
1893	3446	129 065	177 822			410 639
1903	3750	143 059	204 892			486 935
1909	3865	174 662	224 859			535 018
1914	4161	189 151	237 421	49 455	87 052	567 240 x
1920	4982	207 093	235 237	54 713	99 752	601 777
1927	3880	220 083	245 076	19 060	26 626	524 725
1930	3288	205 591	233 090	22 357	30 039	494 465
1935	3693	201 092	222 208	40 930	52 700	520 623
1936	3756	200 451	218 145	46 777	65 824	535 953
1937	4247	200 962	217 958	50 106	78 880	552 153
1938	4139	202 265	220 286	50 193	87 650	564 533 x

I Forhold til 1937 er den samlede Hestebestand tiltaget med 12 380 Stk., og Retningslinien efter 1930 er saaledes fortsat, men det er Stigningen i Antallet af Heste under

3 Aar, der er særligt iøjnefaldende, og som bringer Bud om, at Interessen for Hesteavl, der i Tiaaret 1920—30 var reduceret overordentlig stærkt, nu igen har faaet Tag i de danske Landmænd.

Antallet af egentlig arbejdsdygtige Heste — Hopper og Vallakker 3 Aar og derover — er kun steget med 3 603 Stk., en Stigning, der skyldes de foregaaende Aars større Føltillæg, men som endnu ikke har været i Stand til at bringe denne betydningsfulde Gruppe op paa Højde med, hvad den var i 1930, hvor vi havde 16 130 Hopper og Vallakker flere end i 1938. Hvorvidt den arbejdsdygtige Hestebestand i 1930 eller den i 1938 kan anses for normal for Behovet, formaar sikkert hverken jeg eller nogen anden at gøre Rede for, thi en passende stor Hestestyrke er i Praksis et yderst elastisk Begreb. Et er, hvad der er økonomisk bedst og mest egnet for Bedriftens Tarv, noget andet hvad der er til Raadighed. Naar Hensyn tages til, hvad der tidligere var Anvendelse for, saa ligger Antallet af Hopper og Vallakker 3 Aar og derover en Del under det, som synes formaalstjenligst, men man maa ikke glemme, at der nu er et betydeligt større Antal 2-aarige Plage til Raadighed, saa Arbejdet ude i Landbruget i 1938 sikkert har kunnet udføres lige saa godt som i 1930, saa meget mere som Hestebestanden nu i Almindelighed omfattes med større Interesse end den Gang, og derfor kan forventes at være i bedre Kondition og have større Arbejdsevne.

Den støttede Stigning i Antallet af Plage gennem de sidste Aar giver gode Muligheder for Udnyttelse af en fremtidig Eksport, men først og fremmest for at forny den ældre Del af vor arbejdsdygtige Hestebestand. Hvor stor denne Del er, der trænger til Fornyelse, kan jeg ikke gøre Rede for, da »Statistisk Departement« ikke siden 1933 ved Tællingerne har sondret Hopper og Vallakker i Aldersklasser. Jeg beklager det i høj Grad, thi det er af den største Betydning for Avlens Tilrettelægning i Øjeblikket saavel som i den nærmeste Fremtid at vide

Besked med, i hvilken Grad det er lykkedes at give vor Hestebestand den sikkert i høj Grad tiltrængte Fornyelse, eller om vi endnu i nogle Aar maa regne med, at en større Del af Tillæget end normalt skal medgaa hertil. Det er godt nok at vide, hvor mange Hopper og Vallaker over 3 Aar vi har, men en Hest i Alderen fra 3—6 Aar eller fra 6 til 11 Aar er nu adskilligt mere værd til Arbejde end een paa 12 Aar eller ældre, og de kan forventes at vare adskilligt længere end dem, der staar lige for at faa Livsforsikringen udbetalt.

I 1938 var Føltillæget 87 Stk. større end Aaret forud, uagtet der i 1937 kun var bedækket 80 000 Hopper mod 84 000 det foregaaende Aar. Frugtbarheden blandt vore Hopper viser derfor en stigende Tendens, noget der ikke kan undre, da Avlen nu er kommen ind i adskilligt fastere Former, og der anvendes mere egnet Materiale end for nogle Aar siden, hvor det gjaldt om at faa bragt Føltillæget op hurtigst muligt, og hvor der derfor maatte anvendes forholdsvis mange gamle Hopper, der havde gaaet golde i adskillige Aar, ja maaske aldrig havde baaret Føl.

Antallet af Føl i 1938 var næsten naaet op paa en Højde svarende til, hvad Tilfældet var før Verdenskrigen, og da Begæret efter Heste den Gang var betydeligt større end nu, hvor Eksporten er en hel Del mindre, er det naturligt at mange — ogsaa jeg — spurgte, om et saa stort Føltillæg, hvis det fortsattes eller yderligere forøgedes, ikke i Lobet af en meget nær Fremtid vilde medføre Overproduktion af Heste og dermed en ny Krise for dansk Hesteavl. Og da Meddelelsen om, at der i 1938 var bedækket 8 000 Hopper flere end Aaret forud, og Føltillæget derfor maatte ventes yderligere sat i Vejret, var det naturligt, at Frygten for Overproduktion fremkaldte forskellige Forslag til Begrænsning af Føltillæget. Forudsætningen for alle disse Forslag var, at Udviklingen foregik paa normal Maade. Nu, da dette skrives, er denne Forudsætning styrtet i Grus, idet en Stormagtskrig er brudt ud, og ingen ved, hvorledes Forholdene for

Avlen og Afsætningen vil forme sig i Fremtiden, hvorfor der sikkert er god Grund til at afvente Forholdenes Afklaring, før man tager Stilling til Sagen.

Medens Antallet af Hingste, 3 Aar og derover, har vist Stigning, der rent talmæssig var ret betydelig i de foregaaende Aar, saa har der i 1938 været en Tilbagegang i Forhold til Aaret forud paa 108 Stk. Hvorvidt denne Tilbagegang skyldes en maalbevidst Reduktion af Bestanden som Følge af, at en Del Hingsteholdere var bleven klar over, at Forretningen kunde forventes at blive mindre god for dem paa Grund af den Agitation, der førtes mod de mindre gode Hingste — hvad enten disse Agitatorer var Tilhængere eller Modstandere af den tvungne Kaaring — tør jeg ikke udtale mig om, selv om der vel nok er nogen Sandsynlighed derfor. Er det Tilfældet, saa har Diskussionen pro et contra den tvungne Kaaring dog gjort sin Gavn og bidraget til en Formindskelse af vore Hingstes Antal. Selv om det er umuligt nøjagtigt at fastslaa Nedgangens Aarsag, saa mener jeg dog, at de foreliggende Kendsgerninger opfordrer til at fortsætte Agitationen mod de daarlige Hingste paa Grundlag af at oplyse Folk om det taabelige i at benytte saadanne, og ikke a n m o d e om at faa indført drastiske Foranstaltninger, der indskrænker den enkelte Landmands frie Dispositionsret indenfor sin egen Bedrift, og derved skabe Præcedens for videre gaaende Foranstaltninger af lignende Art, ja maaske endnu mere indgribende og betydningsfulde.

En Kendsgerning er det jo, at Nedgangen i Hingstenes Antal ikke skyldes, at der i 1938 blev bedækket færre Hopper end sædvanlig, tværtimod.

Den forøgede Interesse for Hesteavl har altid tidligere fremkaldt en Stigning i Hingstenes Antal, men i 1938 var det ikke Tilfældet, og det kan derfor have nogen Interesse at betragte den amtsmæssige Fordeling af Hingsteholdet, for at faa lidt Klarhed over, om Tilbagegangen skyldes enkelte særlige lokale Forhold, eller om den har været

Tabel 2. Hingsteholdets Størrelse i de forskellige Amter.

Amt	1914	1920	1922	1924	1927	1929	1931	1933	1935	1937	1938 i Forhold til 1937	Fremgang i 1938
København	337	372	354	288	291	290	190	223	292	239	218	+21
Frederiksborg	147	199	186	168	164	141	130	118	147	169	157	+12
Holbæk	271	322	306	264	226	211	193	178	211	238	236	+2
Sorø	195	228	219	188	179	155	125	139	152	200	195	+5
Præsto	235	293	261	235	224	190	157	174	186	215	217	+2
Bornholm	63	80	84	71	53	63	67	69	55	55	51	+4
Maribo	249	272	265	214	170	176	147	150	191	223	231	+8
Svendborg	237	248	230	220	185	161	161	174	204	222	203	+19
Odense	263	282	259	223	222	180	178	186	202	238	240	+2
Vejlø	172	194	171	158	139	142	139	125	141	178	157	+21
Aarhus	275	296	294	240	218	208	212	180	221	247	255	+8
Randers	280	316	314	305	268	267	223	235	229	315	323	+8
Aalborg	319	357	378	313	319	326	298	277	281	342	323	+19
Hjørring	263	269	279	251	221	203	173	181	198	262	243	+19
Thisted	171	200	177	155	154	112	110	115	138	141	142	+1
Viborg	312	381	400	364	312	311	281	284	309	316	303	+13
Ringkøbing	238	291	261	236	231	225	182	182	201	227	261	+34
Ribe	134	165	155	132	136	129	131	109	140	179	166	+13
Tønder	—	—	51	44	42	45	46	55	60	74	69	+5
Aabenraa	—	—	57	34	22	33	32	64	69	74	71	+3
Sønderborg	—	—	45	39	34	36	28	56	63	93	78	+13
Haderslev	—	—	72	65	50	49	49	56	63	93	78	+13
Ialt	4161	4765	4818	4227	3880	3653	3252	3274	3693	4247	4139	

x

Tabel 3. Hingstholdets Størrelse i de forskellige Amtler i Forhold til samme Aar fødte Føl.

Amt	Antal Hingste pr. 100 Føl.												
	1914	1920	1922	1924	1927	1929	1931	1933	1935	1937	1938		
Københavns .....	25,6	25,9	29,7	51,1	36,6	68,7	50,1	50,2	38,6	25,2	22,9		
Frederiksborg .....	10,0	11,8	17,8	27,2	29,6	23,3	24,0	16,4	13,5	12,1	11,8		
Holbæk .....	9,9	10,9	17,2	19,8	25,0	17,5	18,4	13,2	9,9	9,2	8,8		
Sorø .....	10,3	10,2	17,7	20,5	25,2	19,4	18,3	15,1	10,8	11,3	11,2		
Præsto .....	11,8	12,2	20,6	26,6	28,1	24,4	20,0	18,5	11,1	12,0	11,8		
Bornholm .....	9,2	8,7	17,5	22,3	14,6	17,0	19,7	17,0	9,4	8,5	8,1		
Maribo .....	11,9	11,3	20,2	27,2	23,6	24,2	23,5	14,9	12,8	11,3	12,4		
Svendborg .....	8,0	7,8	10,1	13,2	16,4	11,5	13,4	10,9	9,2	8,8	7,7		
Odense .....	8,5	8,6	11,5	13,4	20,0	13,1	14,8	12,1	9,3	9,3	9,4		
Vejle .....	7,2	9,3	11,7	17,7	23,2	18,7	20,6	15,3	9,8	8,4	7,2		
Aarhus .....	8,0	9,5	13,6	15,8	27,8	22,1	24,7	20,8	13,3	11,1	11,7		
Randers .....	6,1	7,1	8,6	11,1	17,7	13,7	12,2	13,5	7,4	8,6	9,1		
Aalborg .....	7,2	8,3	11,0	11,1	14,1	11,6	11,1	9,6	6,2	6,6	6,2		
Hjørring .....	7,5	7,7	10,4	12,0	12,8	9,7	10,3	9,7	6,3	6,7	6,1		
Thisted .....	8,9	9,9	11,2	12,2	17,5	9,3	10,4	10,1	6,6	5,5	5,7		
Viborg .....	7,1	9,1	12,0	15,5	22,6	16,2	16,0	16,2	9,6	7,6	7,1		
Ringkøbing .....	5,8	7,9	9,2	13,2	23,6	16,1	14,4	14,8	7,7	6,6	7,0		
Ribe .....	5,0	6,1	8,3	12,3	19,1	13,0	12,5	9,0	6,7	7,2	6,1		
Tønder .....	—	3,2	3,4	5,4	6,1	5,2	5,1	5,5	4,3	4,8	4,3		
Aabenraa .....	—	5,4	9,5	11,5	9,3	10,2	11,6	12,0	7,9	6,6	6,0		
Sønderborg .....	—	10,5	10,8	16,9	25,8	32,1	10,0	8,1	6,1	6,9	5,7		
Haderslev .....	—	5,2	8,5	12,1	10,4	8,9	9,7	8,1	6,1	6,9	5,7		
Gennemsnit .....	8,4	9,1	12,5	15,6	20,4	15,5	15,2	13,3	9,0	8,5	8,2		

mere jævn Landet over, og jeg henviser i dette Øjemed til Tabel 2, der angiver Hingsteholdets Størrelse indenfor de enkelte Amter gennem en længere Aarrække.

Som man vil se, gik Reduktionen af Hingstenes Antal yderst langsomt i de kritiske Aar fra 1920—32. Med de stigende Priser og den større Interesse for Hesteavl gik Antallet paany i Vejret indtil 1938, og Tabellen viser tillige, at det ikke er alle Amter, der har Tilbagegang, idet der for 7 af de 21 kan noteres en Forøgelse af Hingstenes Antal. Denne er imidlertid kun særlig stor for Ringkøbing Amts Vedkommende, og jeg er ikke i Stand til at paavise nogen særlig Aarsag hertil. Angaaende Stigningen i Aarhus, Randers og Odense Amter spørger jeg mig selv, om den maaske kan skyldes den jyske og den fynske Væddeløbsbane.

At vi under Krisen havde et alt for stort Hingstehold, og at de gode Hingste ikke blev udnyttet saa godt som ønskeligt, er en given Sag. Med Hensyn til Udnyttelsen af de gode Hingste, da er Sagen nu med den langt større Interesse en anden. De særligt gode Hingste udnyttes nu fuldt ud, ja nogle endog i en saadan Grad, at »kunstig Sædooverføring« er bleven taget i Brug for adskilliges Vedkommende, og der er derfor god Grund til at søge efterforsket, om vi vedblivende flotter os med Hingstehold og i hvilken Grad. Fra visse Sider hævdes nu, at Flotheden er overvældende og ødelæggende for vor Hesteavl, medens man under Krisen, hvor Paastanden var adskilligt bedre underbygget, var paafaldende tavs. Det er ikke Hingsteantallet som saadan, der er afgørende, men derimod dets Forhold til Føltillæggets Størrelse. Saalænge vi ikke har fuld Klarhed over, hvormange af vore Hingste, der bedækker, og hvor stort et Antal for hver enkelt, vil vi altid mere eller mindre bevæge os paa »Troens Grund«. Men selv med det til Raadighed værende Materiale kan der dog skaffes mere Klarhed end almindelig gængs er, hvorfor jeg har udarbejdet Tabel 3, der gennem en længere Aarrække belyser Forholdet mellem

Hingsteholdets Størrelse indenfor de enkelte Amter og Antallet af samme Aar fødte Føl.

Selv om en Sammenligning af Gennemsnittet og Forholdet i de enkelte Amter med et forholdsvis ringe Antal Hingste pr. 100 Føl giver Udtryk for, at vi uden Skade kan komme endnu længere ned med Hingsteholdet, og derfor er en haandgribelig Opfordring til alle Interesserede at virke herfor, og til alle Opdrættere om at benytte de bedst mulige Hingste og lade de daarlige blive arbejdsløse, saa viser Forholdet i 1938 for hele Landet Fremskridt i Forhold til 1914 og betydelig Fremgang i Forhold til 1920. Da Avlen i 1914 var mere koncentreret til enkelte Racer end nu, hvor 4—5 ofte er i skarp Konkurrence paa samme Egn, hvorved Hingsteholdet yderligere forøges, er Fremskridtet i Virkeligheden større end Tallene viser. Naar Gennemsnitstallet ligger saa højt som Tilfældet er, skyldes det Sjælland, Lolland-Falster og Aarhus Amt, medens den øvrige Del af Jylland, og særligt Sønderjylland, udviser en betydelig større Sparommelighed med Hensyn til Hingstehold. Man tør maa-ske tro, at Interessen for Hesteavl og Forstaaelsen af den Betydning, det har for et godt Resultat heraf at benytte de bedst mulige Avlsdyr og behandle deres Afkom tilfredsstillende, er størst i disse Egne, og at den Agitation, der særligt er ført dér for yderligere at fremme denne Forstaaelse, har medvirket til, at Resultatet er bleven, som det er. Skulde det ikke være en Opfordring til, ikke alene at fortsætte Agitationen, hvor den er falden i god Jord, men ogsaa at sætte ind med forstærket Kraft i de Egne, der staar tilbage. Det kan nytte, naar Vilje og Evne er til Stede, og hvor de i Hesteavl Interesserede støtter Agitationen af al Evne, og ikke modarbejder den.

Som allerede berørt har Forøgelsen af vort Føltillæg ikke alene skabt Mulighed for en haardt tiltrængt Fornyelse af vor arbejdsdygtige Hestebestand, men ogsaa for en betydelig Eksport, som i 1938 udgjorde 14 322 Stk. til en Værdi af 11 654 000 Kr. mod 11 980 Stk. i 1937 til en



Værdi af 9 323 000 Kr. Der har saaledes været en Fremgang i Antal paa 2342 Stk., medens Værdistigningen har været 2 331 000 Kr. og Gennemsnitsprisen for de udforte er steget fra 778 Kr. i 1937 til 814 Kr. i 1938.

Vor Hesteudførsel udgjorde i

1920	24 147	Stk.	til en	Værdi af	43 713 000	Kr.	el. i	Gens.	1805	Kr.
1921	19 567	»	»	»	30 200 000	«	«	«	1543	«
1922	19 683	»	»	»	16 945 000	«	«	«	858	«
1923	11 018	»	»	»	10 043 000	«	«	«	911	«
1924	12 558	»	»	»	14 965 000	«	«	«	1192	«
1925	11 391	»	»	»	10 810 000	«	«	«	948	«
1926	2 645	»	»	»	1 758 000	«	«	«	665	«
1927	8 687	»	»	»	5 518 000	«	«	«	634	«
1928	5 940	»	»	»	3 855 000	«	«	«	649	«
1929	3 277	»	»	»	2 171 000	«	«	«	663	«
1930	1 201	»	»	»	772 000	«	«	«	643	«
1931	5 444	»	»	»	1 683 000	«	«	«	309	«
1932	9 445	»	»	»	2 923 000	«	«	«	309	«
1933	11 890	»	»	»	5 970 000	«	«	«	502	«
1934	8 722	»	»	»	6 163 000	«	«	«	707	«
1935	5 248	»	»	»	5 597 000	«	«	«	1047	«
1936	6 797	»	»	»	7 067 000	«	«	«	1041	«
1937	11 980	»	»	»	9 323 000	«	«	«	778	«
1938	14 322	»	»	»	11 654 000	«	«	«	814	«

Ovenstaaende Oversigt giver i grove Træk et ret illustrerende Billede af den danske Hesteesports Størrelse og Værdi og dermed i Virkeligheden den danske Hesteavl. Selv om Gennemsnitsprisen paa de udforte Heste er steget en Del fra 1937 til 38, saa er den dog ikke højere, end at den giver Udtryk for, at de udforte Heste har været af ret forskellig Kvalitet, en Opfattelse, der yderligere bestyrkes ved at gennemgaa Eksportens Fordeling, Størrelse og Værdi til de enkelte Lande.

## Der udførtes i 1938 til

Tyskland	....	7712	Heste til en Værdi af	9 538 000	Kr. el. i Gens.	1237	Kr.
Storbritannien		1	» » » » »	1 000	« « « «	1000	«
Sverige	.....	7	» » » » »	4 000	« « « «	571	«
Finland	.....	1	» » » » »	500	« « « «	500	«
Letland	.....	4	» » » » »	14 000	« « « «	3444	«
Holland	.....	2550	» » » » »	750 000	« « « «	294	«
Belgien	.....	3275	» » » » »	976 000	« « « «	298	«
Frankrig	.....	544	» » » » »	153 000	« « « «	299	«
Schweiz	.....	228	» » » » »	218 000	« « « «	953	«

Som det fremgaar af ovenstaaende Oversigt var Tyskland vor Hovedaftager af Heste, som det har været gennem en lang Aarrække, og det gjaldt ikke alene Antal, men ogsaa Kvalitet. Der kan derfor nok være Anledning til at se lidt nærmere paa Hesteudførslen til dette Land siden 1930, hvor Udførslen var nede paa et meget ringe Antal og med meget lave Priser, der, som Oversigten viser, skulde blive endnu ringere.

Der udførtes til Tyskland i

1930	986	Heste til en Værdi af	678 000	Kr. el. i Gens.	688	Kr.
1931	1299	» » » » »	482 000	« « « «	482	«
1932	4151	» » » » »	1 860 000	« « « «	448	«
1933	7814	» » » » »	4 876 000	« « « «	624	«
1934	6285	» » » » »	5 406 000	« « « «	860	«
1935	4774	» » » » »	5 371 000	« « « «	1125	«
1936	5569	» » » » »	6 716 000	« « « «	1206	«
1937	5742	» » » » »	7 102 000	« « « «	1237	«
1938	7712	» » » » »	9 538 000	« « « «	1237	«

Med 1933 ændres Forholdene, og Eksporten gaar i Vejret, men begrænses i 1935 paa Grund af Centralisation af Opkøbet og stiger saa senere saaledes, at den i 1938 omtrent er oppe paa samme Højde som i 1933, hvor Handelen var fri. Men sammenligner man Gennemsnitsprisen i 1933 med den i 1938, viser det sig, at den er omtrent fordoblet, selv om den i 1938 er den samme som Aaret forud. Med een fast Kommission er det jo muligt at holde Gennemsnitsprisen paa et i Forvejen aftalt Stade, men med

den stigende Udførsel laa det nær at slutte, at Gennemsnitskvaliteten var gaaet lidt tilbage, og at Gennemsnitsprisen derigennem var forhøjet forholdsmæssig. Det er muligt, men jeg har ogsaa Grundlag for at mene, at Kvaliteten af de udførte Heste er gaaet frem siden 1935, og at Fremgangen ikke mindst falder paa Heste af jydsk Race.

At de danske Hestes Anseelse i Tyskland er steget, efter at den centraliserede Opkøbsordning er sat i Værk, anser jeg for givet, og herfor taler, at medens Danmarks Andel i Tysklands samlede Hesteindførsel i 1936 var ca. 27 pCt., steg den i 1937 til ca. 33 og var i 1938 naaet op paa 38 pCt., og Danmark indtager nu Førstepladsen blandt de Lande, der eksporterer Heste til Tyskland.

*Tabel IV. Tysklands Hesteindførsel fra de forskellige Lande i 1937 og 1938.*

Fra	1938	1937
Danmark .....	7585	5857
Holland .....	1103	1491
Belgien-Luxembourg .....	4825	3326
Den irske Fristat .....	1046	547
Sverige .....	129	
Lithauen .....	288	215
Polen-Danzig .....	496	418
Ungarn .....	2818	4030
Jugoslavien .....	577	654
Rumænien .....	249	735

Tyskland har saaledes forøget sin samlede Hesteindførsel, og af Forøgelsen falder ikke mindre end 1728 Stk. paa Danmark og 1499 paa Belgien-Luxembourg. Medens Ungarn i 1937 indtog Andenpladsen med Hensyn til Hesteudførsel til Tyskland, gik dets Eksport til dette Land tilbage, hvorfor det for 1938 er gledet ned paa Trediepladsen, medens Belgien-Luxembourg er rykket op. Tabellen viser, at Tyskland har faaet sine Heste rundt om fra Europa. Sverige havde ogsaa i 1938 et Kontingent paa 130 Stk., som det — saa vidt mig bekendt — tog den tyske Opkøbskommission 14 Dage at faa samlet.

Ved Afslutningen af Handelsaftalerne i Efteraaret 1937 blev der ikke fra tysk Side lagt Skjul paa, at Danmark turde regne med, at en Forøgelse, som i 1938, ogsaa vilde blive opretholdt i 1939, men at man efter denne Tid ikke turde forvente en saadan, men maatte indstille sig paa en mulig Nedskaering i Kontingentet. I Tilslutning hertil advarede Statskonsulent *Jacobsen*, Berlin, mod at anlaegge Hesteavl i Danmark saaledes, at den betingede en større Eksport end den, der haves for Tiden, og han begrundede det med, at selv om danske Heste, der leveredes indenfor Kontingentets Rammer, rask væk fandt Afsætning, maatte man regne med, at Efterspørgslen i en nær Fremtid vilde blive mindre som Følge af den Forøgelse, der i de senere Aar havde fundet Sted i den tyske Hestebestand paa Grund af det i de senere Aar stærkt forcerede Føltillæg.

I Aarene fra 1921—25 var Tysklands Føltillæg ca. 275 000 Stk. aarligt, et i Forhold til Førkrigstiden meget højt Antal, men i 1926 gaar det ned til ca. 185 000 Stk., for derefter i Aarene til og med 1933 at ligge omkring 130 000. I 1934 gaar Føltillæget op til 182 900, i 1935 til 207 700, 1936 til 225 500, i 1937 til 238 000 og til 238 300 i 1938. Bestanden af Plage mellem 1 og 2 Aar er i Aarene fra 1931 til 1938 gaaet frem fra 123 000 til 231 000 Stk., og Plage mellem 2 og 3 Aar fra 135 000 til 218 000 Stk. i samme Tidsrum. Samtidig er Heste i Alderen fra 3 til 5 Aar gaaet frem fra 305 000 til 386 000. Medens Heste i Alderen fra 5 til 9 Aar er gaaet tilbage fra 1 185 000 til 563 000, er til Gengæld Heste over 9 Aar fra 1930 til 1938 steget fra 1 573 000 til 1 805 000, en Fremgang i Antal, der især falder paa Aldersklassen 14 Aar og derover, thi i de tre sidste Aar er Antallet af Heste fra 9 til 14 Aar gaaet tilbage med 249 000 Stk.

Vel er den samlede Hestebestand steget med 80 000 Stk. fra 1937 til 1938, og Forøgelsen falder først og fremmest paa Føl, Plage og helt unge Heste samt paa Heste over 14 Aar. Selv om disse sidste slides op til sidste Trevl,

saa staa de dog først for Tur til Afgang, og denne vil blandt dem blive forholdsvis stor i de kommende Aar. Hvis derfor Brugen af Heste opretholdes uforandret i den kommende Tid og Føltillæget ikke yderligere forceres, saa kan der vist være delte Meninger om det Tidspunkt er lige for Haanden, hvor Tyskland helt kan dække sit eget Hesteforbrug, men Tallene siger desuagtet klart, at med normal Udvikling maa det forventes, at Tysklands Indførsel af Heste vil gaa tilbage i den kommende Tid. Hvis saa er, turde det maaske ikke være til Skade ved eventuel Kontingenterings Tildeling, at danske Hestes Renommé i Tyskland er gaaet saa stærkt frem, som Tilfældet har været i de sidste Aar. Men jeg maa understrege, at Forudsætningen var normal Udvikling. Nu er denne Forudsætning glippet med Stormagtskrigens Udbrud, og derfor turde det sikkert ikke være ubegrundet at søge Stillingen mere afklaret, forinden der træffes de Dispositioner, som de ovenanførte Forhold ellers syntes at opfordre til.

Vor Hesteudførsel til Tyskland har i 1938 fundet Sted under de samme centraliserede Former som Aaret forud. Paa 99 forskellige Pladser rundt i Landet er der afholdt 362 Opkøb af Handelsheste og 33 Opkøb af Avlshopper. Af den tyske Opkøbskommission er der ifølge »Landbrugsraadets Meddelelser« opkøbt 6506 alm. svære Heste, der paa Stedet betaltes med en Gennemsnitspris af 1186 Kr., 852 smaa svære Heste til en Gennemsnitspris af 980 Kr., 306 lette Heste til en Gennemsnitspris af 1147 Kr. og 53 Avlshopper til en Gennemsnitspris af 1424 Kr.\*).

Almindelige, svære Handelsheste kostede fra 900 til 1400 Kr., smaa, svære Heste er betalt med fra 800 til 1100 Kr., lette Heste med fra 925 til 1350 Kr. og Avlshopper fra 1000 til 2000 Kr.

---

\*) Da det samlede Antal ikke stemmer overens med det af »Statistisk Departement« opgivne, maa Opgørelsen vist betragtes som »foreløbig«.

Som allerede berørt har Opkøbene fundet Sted Landet over, og om Resultatet i de enkelte Landsdele bringer Tabel 5 Besked samt om de opnaaede Gennemsnitspriser.

Tabel V.

Landsdel	Svære Heste		Lette Heste		Avlshopper	
	Antal	Gennemsnitspris	Antal	Gennemsnitspris	Antal	Gennemsnitspris
Jylland .....	5560	1155	146	1134	45	1431
Fyn .....	1045	1186	49	1157	8	1388
Sjælland .....	718	1186	111	1161	—	—
Lolland-Falster	32	1157	—	—	—	—
Samsø .....	3	1150	—	—	—	—

Gennemsnitspriserne har for de svære Heste ligget lidt lavere i Jylland end paa Øerne, hvilket maaske skyldes, at der blandt de der opkøbte Heste var forholdsvis flere smaa, men hvad enten Aarsagen maa søges her eller andet Sted, saa viser Tabellen, at det er Jylland, der især leverer »Tyskerhestene«, saa meget mere som sikkert en Del af de paa Øerne solgte Heste, af derværende Hestehandlere, er købt i Jylland. Jylland leverede i 1936 66 pCt. af Tyskerhestene, 1937 71 pCt. og naaede i 1938 op paa 78 pCt., Tal, der taler om, at Jyllands Hesteavl — alt til Trods — indtager en Særstilling.

De til Tyskland udførte Handelsheste har været mellem 3 og 8 Aar. Fordelingen af disse til de forskellige Aldersklasser og Gennemsnitspriserne for disse fremgaar af Tabel 6, der ligeledes er taget fra »Landbrugsraadets Meddelelser«.

Tabel VI.

Alder	Svære Handelsheste		Lette Heste		Avlshopper	
	Antal	Gennemsnitspris	Antal	Gennemsnitspris	Antal	Gennemsnitspris
2 Aar ....					10	1305
3 » ....	409	1196			13	1390
4 » ....	4003	1165	97	1154	14	1445
5 » ....	1841	1158	146	1147	5	1595
6 » ....	829	1153	40	1155	8	1408
7 » ....	232	1130	18	1127	2	1700
8 » ....	44	1076	5	1030	1	1500

Blandt de svære Handelsheste er højeste Gennemsnitspris betalt for 3-Aars Heste, og disse har sikkert været af fortrinlig Kvalitet, og selv om Udførslen af denne Aargang først foregik i Aarets sidste Kvartal, nærer jeg dog stadig Tvivl om, at det er rigtigt at eksportere af denne Aargang, saalænge vi har den nuværende Ordning for Eksporten af Heste til Tyskland. Forøvrigt viser Gennemsnitsprisen for de svære Hestes Vedkommende Nedgang med tiltagende Alder. For de lette Heste, hvoraf der ikke blev udført 3-Aars, indtraadte Nedgangen først for de syvaarige.

Af de udførte Avlshopper, der alle var af jydsk Race og gik til Slesvig-Holsten, var de 23 to- og treaarige Plage, medens 30 var fra 4 til 8 Aar gl. I 1937 udførtes der 288 Avlshopper, hvoraf ca. 51 pCt. var Plage, og sammenlignet hermed er der saaledes en betydelig Nedgang at notere, og tilmed synes Tyskerne at have foretrukket noget ældre Dyr, idet i 1938 kun ca. 43 pCt. var Plage. Eksporten af Avlsdyr til Slesvig-Holsten, der ogsaa under den Form, hvorunder den har været iværksat, har været ude for betydelige Vanskeligheder, blev indstillet paa et tidligt Tidspunkt af Aaret som Følge af manglende Devisetildeling, og er ikke siden kommet i Gang igen.

Indenfor Eksporten af egentlige Handels- og Brugsheste er der kun Grund til at hæfte Opmærksomheden paa Udførslen til Schweiz. Danmark havde her et Kontingent paa 250 Stk., men dels paa Grund af, at Schweiz snart er lukket, snart aabent for Indførsel af Heste, og maaske ogsaa som Følge af, at Forretningsforbindelserne ikke har været intime nok, blev Kontingentet ikke fuldt udnyttet, hvilket maa beklages. Vel har Gennemsnitsprisen ligget en Del under, hvad der er betalt for »Tyskerheste«, men til Gengæld har Hestene til Schweiz, hvad enten de var kold- eller varmlodige, været af en mindre og lettere Type.

Foruden Eksporten af Handels- og Brugsheste er der

ogsaa her fra Landet udført et betydeligt Antal Slagteheste til Holland, Belgien og Frankrig. Udførslen beløb sig tilsammen til 6369 Stk. til en samlet Værdi af 1 879 000 Kr. Det er i Hovedsagen gamle Heste i forholdsvis god Kondition, men blandt dem findes ogsaa yngre Individuer, hvis Arbejdsevne er gaaet tabt. Sammenlignet med, hvad Eksporten af Brugs- og Handelsheste indbringer, er Provenuet af Slagtehesteeksporten ikke overvældende, men denne sidstes Betydning maa først og fremmest søges deri, at den letter det hjemlige Kødmarked og derved bidrager til at holde Priserne paa dette oppe. Hvis det danske Kødmarked i 1938 yderligere skulde have været belastet med Kødet af godt 6000 Heste, vilde det sikkert have bidraget til at trykke Priserne, der i Forvejen ikke var høje.

Gennemsnitsprisen for de til Holland udførte Slagteheste var i 1937 292 Kr., medens den for den Del, der gik til Belgien var 295. For 1938 har Gennemsnitsprisen til begge disse Lande været lidt højere, og Eksporten til disse to Lande har derfor været lidt større end i 1937, hvor den til Holland udgjorde 1354 Stk. og til Belgien 2851 Stk. mod henholdsvis 2550 og 3275 i 1938.

Frankrig, der i 1937 aftog 1519 Slagteheste fra Danmark til en Gennemsnitspris af 319 Kr., formindskede i 1938 sin Indførsel herfra til 544 Stk., og Gennemsnitsprisen gik ned til 299 Kr. pr. Hest, altsaa praktisk talt til samme Niveau som Hestene til Holland og Belgien.

Danmarks samlede Hesteudførsel har saaledes i 1938 indbragt 11 654 000 Kr., men denne Sum kan ikke uden videre godskrives dansk Hesteavl, thi i samme Tidsrum har vi indført 2833 Heste til en samlet Værdi af 1 711 000 Kr. eller i Gennemsnit 604 Kr. pr. Hest. Sammenlignet med 1937, hvor vi indførte 3767 Heste til en samlet Værdi af 1 879 000 Kr. eller i Gennemsnit 500 Kr. pr. Hest, har der i det forløbne Aar saaledes været mindre Brug for Heste fra fremmede Lande, hvilket kan noteres med Tilfredshed.



De indførte Heste er kommen fra nedennævnte Lande:

Fra Tyskland:

4 Heste til en Værdi af 44 000 Kr. el. i Gens. pr. Hest 11000 Kr.

Fra Storbritannien:

231 Heste til en Værdi af 312 000 » » » » » « 1351 «

Fra Sverige:

5 Heste til en Værdi af 9 000 » » » » » « 1800 «

Fra Island:

198 Heste til en Værdi af 37 000 » » » » » « 187 «

Fra Lithauen:

1909 Heste til en Værdi af 806 000 » » » » » « 422 «

Fra Polen-Danzig:

343 Heste til en Værdi af 152 000 » » » » » « 443 «

Fra Belgien-Luxembourg:

128 Heste til en Værdi af 248 000 » » » » » « 1938 «

Fra U. S. A.:

15 Heste til en Værdi af 103 000 » » » » » « 6866 «

Langt den overvejende Del af de indførte — nemlig 2450 Stk. — fra Island, Lithauen og Polen-Danzig — er sikkert Heste til Benyttelse i det mindre Landbrug. Sammenlignet med 1937 er Indførslen fra Lithauen dalet fra 2792 til 1909 Stk., men samtidig er Gennemsnitsprisen steget fra 412 til 422 Kr., og for Importen fra Polen-Danzig maa ligeledes noteres Tilbagegang, nemlig fra 494 til 343 Stk., men her er Gennemsnitsprisen dalet fra 443 til 439 Kr. Derimod er Importen fra Island gaaet frem fra 187 Stk. i 1937, og Gennemsnitsprisen har her været uforandret.

Naar Indførslen af Heste til Anvendelse i Husmandsbrugene er gaaet saa stærkt tilbage i de senere Aar, som Tilfældet er, skyldes det sikkert, at man mere og mere er kommen ind paa at drive Hesteavl i de smaa Brug, og netop med Heste, der egner sig for Anvendelse her, og det er ikke mindst i Jylland, at denne Sag er bleven taget op. Til at begynde med søgte man ved Krydsning af »Lithauer-Hopper« med mindre Frederiksborg-Hingste at frembringe et for disse Brug velegnet Hesteslag, og skønt en saadan Avl endnu hist og her drives i Jylland, og

særlig i den østlige Del af Midtjylland, saa er det dog især den norske Vestlandshest, der nu trænger frem, og hvormed der ikke mindst i Nord- og Vestjylland er opnaaet særdeles gode Resultater. Denne Avl, der gennem de senere Aar under De samvirkende jyske Husmandsforeningers Ledelse har været drevet godt og maalbevidst, fortjener baade Sympati og haandgribelig Støtte, saa meget mere som den ikke griber forstyrrende ind i Avlen i de middelstore og større Landbrug, hvor en kraftigere Hest er nødvendig. Selvfølgelig har de sidste Aars stigende Priser paa indførte Smaaheste været en meget kraftig Løftestang for denne Avl, og Betydningen heraf maa ikke undervurderes.

Indførslen fra Storbritannien har sikkert som i tidligere Aar hovedsagelig bestaaet af Militær- og Væddeløbsheste. Om de af Det danske Travelskab fra U. S. A. indførte Traverser skal ind under Betegnelsen Væddeløbere eller Avlsdyr, ved jeg ikke, maaske begge Dele.

Indførslen fra Belgien-Luxembourg, der i 1937 var 103 Stk. til en samlet Værdi af 188 000 Kr. eller 1825 Kr. pr. Hest, har i Aar været lidt større. Der har været anket over, at adskillige af de indførte var af ringere Kvalitet end ønskeligt, og at denne Indførsel forringede Afsætningsmulighederne for Opdrætterne af belgiske Heste. Af denne Grund og maaske af valutamæssige Aarsager har der været ført Forhandlinger om Begrænsning af denne Indførsel til kun at omfatte Individier, der efter deres Eksterior kunde forventes at være særligt gavnlige for den dansk-belgiske Avl, altsaa bedre end det hjemlige Materiale. Angaaende disse Forhandlinger tillader jeg mig at henvise særligt Interesserede til Landbrugsraadets 19. Beretning, Side 116, idet jeg nedenfor skal anføre en den 11. August 1938 mellem Landbrugsraadet, Valutakontoret, Dansk-Belgisk Hesteavl samt 3 private Importører afsluttet Overenskomst om Reglerne for Indførsel af Avlsheste fra Belgien til Danmark.

1) Der maa højst indføres 20 Hingste og 75 Hopper, Hoppeplage eller Hoppeføl aarligt. Disse fordeles med 14 Hingste til Avlsforeninger og Medlemmer under Dansk-Belgisk-Hesteavl og Resten til de private Importører.

2) De indførte Hingste skal fremstilles til Dansk-Belgisk-Hesteavls Kaaringer som 3- eller 4-Aars eller, hvis de ved Indkøbet er ældre, ved den efter Indførslen først afholdte Kaaring. Ved Kaaringen kan de kun erklæres for »kaarede« eller »afviste«, derimod ikke for »brugbare«, og afvises de, kan de ikke optages i Stambogen. Afviste 3-Aars Hingste kan fremstilles igen til Kaaring som 4-Aars.

3) De indførte Hopper skal fremstilles til Dansk-Belgisk-Hesteavls Kaaringer senest som 4-Aars. Er de ved Indkøbet 3 Aar eller ældre, skal de fremstilles i 1. eller 2. Aar efter Indførslen. Ved Kaaringen kan de kun erklæres for kaarede i »1. Kl.« eller »afviste«, derimod ikke for »kaarede i 2. Kl.« og afvises de, kan de ikke optages i Stambogen. Afviste Hopper kan fremstilles ved senere Kaaringer.

4) Straks efter Indførslen skal Importørerne afgive en Fortegnelse over de indførte Dyr med disses Navn, Lød, Fødselsdag og -Aar, samt eventuelle belgiske Stambogsnumre til Dansk-Belgisk-Hesteavls Sekretariat.

5) Ovenstaaende Regler træder i Kraft straks og et Eksempel heraf skal herefter ledsage ethvert importeret Dyr ved Salg og fremvises, naar Dyret fremstilles til Kaaring.

Resultatet af denne Overenskomst er, at denne Indførsel herefter er begrænset til et bestemt Antal, og man maa haabe, at den ogsaa maa medføre en Højnelse af Kvaliteten af dem, der herefter indføres, men jeg stiller mig tvivlende overfor, at de i Overenskomsten indførte Straffebestemmelser skal kunne yde nogen særlig Indvirkning hertil, da den belgiske Stambogsføring er saa rummelig og optager Individerne allerede som Føl og uden Hensyn til deres individuelle Godhed (Præmiering eller Kaaring), hvorfor jeg maa gaa ud fra, at praktisk talt alle de indførte har belgisk Stambogsnummer og vil benytte dette, selv om de ikke kan optages i Dansk-Belgisk Stambog.

Skønt Belgieravlen nu snart kan fejre 50 Aars Jubilæum her i Landet, giver det foranførte og den stadige Indførsel af Avlsdyr fra Racens Hjemland en Antydning af, at man finder en saadan Indførsel nødvendig, for at

Avlen her kan drives paa et for dens Udøvere tilfredsstillende Niveau. Hvorvidt en Indførsel af et saadant Omfang som nu er en Dom over den stedeagne Avl indenfor Racen, der paa Grundlag af det her i Landet tillagte Materiale søger at frembringe det nødvendige Antal Avlsdyr — særligt Hingste — af en saadan Kvalitet, at Avlen ikke alene kan opretholdes, men ogsaa gaa frem i Kvalitet paa tilfredsstillende Maade, overlader jeg til den enkelte Læser selv at overveje og afgøre.

Med en Udførsel paa 14 322 Stk. til en samlet Værdi af 11 654 000 Kr. mod en Indførsel paa 2833 Stk. til en samlet Værdi af 1 711 000 Kr. har Danmark saaledes i 1938 haft en Overskudsudførsel paa 11 489 Heste til en Værdi af 9 933 000 Kr. Et for dansk Hesteavl overordentlig smukt Resultat, ikke mindst naar man erindrer, at Danmark endnu i 1931 havde en Overskudsindførsel paa 3401 Heste til en Værdi af 931 000 Kr., samt, hvad ikke er mindst bemærkelsesværdigt, at Interessen for Hesteavl da var overordentlig ringe og kun forøgedes lidt i de nærmest følgende Aar. Naar Stillingen nu i 1938 er den, at dansk Hesteavl, foruden at kunne præstere det for Hestebestandens Fornyelse paakrævede, tillige har formaaet at tilvejebringe en Overskudsudførsel af et saadant Omfang og af en saadan Værdi som anført, saa skyldes det i første Række de Opdrættere, der under Krisen, til Trods for mangelfuld Støtte og kolde Skuldre, holdt fast paa Avlen og trofast fortsatte deres Arbejde for at opretholde denne og hæve dens Kvalitet. Nu hvor Danmarks Hesteavl arbejder under gode Kaar, maa Krisetidens trofaste Opdrættere ikke glemmes, thi deres Arbejde danner Grundlaget for, at Nutidens gode Konjunkturer kan udnyttes.

At de gunstige Konjunkturer skabte yderligere Interesse for de her i Landet iværksatte Foranstaltninger til Avlens Fremme og saa vidt ske kunde bidrog til en bedre Udnyttelse af disse var saare naturligt. Saaledes blev der i Aarets Løb oprettet adskillige Hesteavlsforeninger, og flere, der var falden i Dvale, tog Arbejdet op paany. Der er i det hele ingen Tvivl om, at der indenfor de lokale Hesteavlsforeninger er arbejdet med større Kraft og Interesse i 1938 end i de foregaaende Aar. Gennem Afholdelse af Hoppekaaringer og ved Anskaffelse af gode Hingsto har Hesteavlsforeningerne ydet og yder den Dag i Dag en meget betydningsfuld Indsats indenfor dansk Hesteavl, en Indsats, der har haft og stadig har Betydning for langt videre Kredse end almindelig antaget, saa sandt som det er af samfundsmæssig Betydning, at Landet er forsynet med en tilstrækkelig stor og ydedygtig Hestebestand, ikke alene for eget Forbrug, men ogsaa til Udførsel, hvorved den i disse Tider saa efterstræbte Valuta kan bringes her til Landet. Det er derfor naturligt, at Staten støtter disse Foreninger i deres Arbejde gennem direkte Tilskud, der efter »Husdyrloven« skulde udgøre 200 Kr. pr. Hingst aarligt. Da det samlede Beløb imidlertid er fikseret til 40 000 Kr. pr. Finansaar, og Hesteavlsforeningernes Antal er bleven stærkt forøget siden dette Totalbeløb indsattes i Loven, er det aarlige Tilskud nu gaaet ned til ca. 150 Kr. pr. Hingst og maa forventes at dale yderligere i den kommende Tid med Forøgelsen af Hesteavlsforeningernes Antal. Tilskudet fordeles efter nærmere angivne Regler, der fordrer visse Krav opfyldt, Krav, der er alt andet end strenge, men naar de er opfyldt, saa er Tilskudet det samme til den fortrinlige som til den, der ikke er af bedre Kvalitet, end at man synes, at det ikke var nødvendigt, at 15 Mand skulde slutte sig sammen for at erhverve en saadan Hingst, da sikkert en enkelt nok vilde kunne overkomme det, og dens avlsmæssige Indsats ikke kunde forventes at være

særlig stor. For mig, der har levet og virket under adskillige Husdyrlove, og endnu erindrer de førstes afgjorte Tendens i Retning af at støtte det gode og fremragende Arbejde indenfor Husdyravlen og yde en Støtte, der virkelig betød noget, er der noget nedslaaende i at se, hvorledes Tilskudene, der skulde animere til særligt godt Arbejde, er bleven skaaret ned, og Kravene for deres Tildeling er bleven slappede, og af og til i en saadan Grad, at den Avlsledelse, som der gennem disse Bevillinger paa Husdyrloven skulde iværksættes, taber sin Slagkraft i saa Henseende. Jeg ser ingen anden Udvej herfra, end at dansk Hesteavl, hvis det offentlige ikke kan eller vil stille de nødvendige Beløb til Raadighed, søger ad anden Vej at skaffe sig den Forøgelse af de Pengemidler, der er nødvendige for at give Foranstaltningerne til Avlens Fremme den Virkekraft, der særligt i kritiske Tider er en Nødvendighed, hvis ikke Avlen skal lide altfor stærkt. Selv om jeg har fremsat Forslag i saa Henseende, skal jeg ikke komme ind herpaa, da det er fremsat i 1939 og derfor bør omtales under dette Aar.

I Tidens Løb har Hesteavlsforeningerne indenfor de forskellige Avlsretninger dannet provinsielle Samvirksomheder, ligesom de har dannet landsomfattende Fællesrepræsentationer, som naturligvis i vor af Organisationstrang prægede Tid har faaet meget stor Betydning i alle Spørgsmaal Avlen og Afsætningen vedrørende. Disse provinsielle Samvirksomheder ordner nu Kaaringerne for saavel Hingste som Hopper, to Foranstaltninger, der spiller en overordentlig Rolle, og som nu iværksættes indenfor alle Avlsretninger her i Landet.

Desværre har jeg ikke kunnet overvære samtlige Hingstekaaringer her i Landet, og kan derfor kun for nogle enkelte gaa ind paa nærmere Enkeltheder, og maa saa forøvrigt henvise særligt Interesserede til Publikationer i den hippologiske eller landøkonomiske Fagpresse.

*Kaaringerne for Hingste af belgisk Race.*

Som det fremgaar af nedenstaaende Tabel, havde disse vundet god Tilslutning, og der var anmeldt 174 3- og 4-aarige samt ældre Hingste mod 159 Aaret før, og der blev kaaret 65 mod 60 i 1937.

Tabel VII.

Kaaringsplads	Anmeldt			Kaarede		
	3-Aars	4-Aars	Ældre	3-Aars	4-Aars	Ældre
Skive .....	11	6	—	5	1	—
Aarhus .....	11	7	2	5	3	—
Kolding .....	18	5	—	7	2	—
Odense .....	33	15	—	12	7	—
Ringsted .....	21	18	13	6	8	5
Nykøbing F. ....	3	9	2	1	2	1
	97	60	17	36	23	6

65 kaarede  
105 anmeldt

Medens man f. Eks. blandt »Jyderne« holder sig til de 3- og 4-aarige Hingste ved Kaaringerne, og overlader de ældre til Hingsteskuerne, tages 5-aarige og ældre ogsaa med ved de belgiske Kaaringer, hvorfor kan jeg ikke udtale mig om, men kun paapege det som en Kendsgerning.

Da jeg desværre ikke har kunnet overvære samtlige Kaaringer af belgiske Hingste, er jeg forhindret i at fordybe mig stærkt i Enkeltheder og maa henvise dem, der ønsker saadanne, til »Belgisk Hesteavl«, Nr. 1, 2 og 3 1938, Side 5—16.

Ved Kaaringerne er det i Almindelighed de 3-aarige, der har særlig Interesse, idet de 4-aarige og ældre som Regel er Gengangere.

Ved Kaaringen i Nykøbing F. var den 3-aarige Aldersklasse urimelig svag, ogsaa hvad den kaarede angaar, og i Aarhus og Skive syntes Kvaliteten ikke at have været særligt tilfredsstillende, hvorimod Samlingen af kaarede i Kolding var bedre. Fløjhingsten »Albion d'Avance« fik senere den første af de to Æresmedaljer,

som »Det kgl. belgiske Stambogsselskab« havde udsat til de to bedste her i Landet tillagte 3-aarige Hingste af belgisk Race. Den anden tilfaldt »Esbern«, der ved Kaaringen i Odense stod som Nr. 2. I Odense og Ringsted var Kvaliteten af de kaarede betydeligt bedre, ja meget god, og her var det særligt de 4-aarige, der ragede op, men blandt dem fandtes ogsaa et betydeligt Antal indførte.

Efter de fremkomne Oplysninger maa de kaarede gennemgaaende betegnes som store, nogle endog som meget store Hingste efter danske Forhold. Saaledes maalte 31 mellem 1 m 80 og 1 m 86, 21 mellem 1 m 75 og 1 m 79 og kun 8 mellem 1 m 70 og 1 m 74. Der kan nok være Grund til at spørge, om vi under danske Forhold har Brug for saa store Heste, og om de Kaar, vi kan byde dem her i Landet, er af en saadan Art, at vi med Held kan drive Avl med saa store Heste, og om det i det hele og store kan betale sig.

Med Hensyn til Kaaringerne af Hingste af de saakaldte lettere Racer samt af den norske Vestlandsrace tillader jeg mig at henvise til »Hippologisk Tidsskrift« 1938, hvori der findes nærmere Redegørelse for disse.

Naar jeg saaledes henviser til andre Tidsskrifter skyldes det ogsaa, at nærværende Beretnings Omfang nu i Sammenligning med, hvad tidligere var Tilfældet, er bleven begrænset. Imidlertid findes der mig bekendt ingen Steder nogen mere indgaaende Omtale af Kaaringerne for Hingste af jydsk Race, og jeg tillader mig derfor at gaa nærmere ind herpaa, saa meget mere som disse Kaaringer i 1938 paa Grund af De samvirkende jydsk Hesteavlsforeningers 50-Aars Jubilæum foregik under særlig Form, idet alle de i Jylland udpegede Hingste efter Besigtigelsen rundt paa sædvanlige Pladser samledes i Aarhus, og det var en Betingelse, at alle de udpegede skulde give Møde for at kunne tildeles Prædikamentet »Kaa-ret« og den i Anledning af Jubilæet slaede Medalje.



Tabel VIII.

Kaaringsplads	1938				1937			
	Anmeldte		Kaarede		Anmeldte		Kaarede	
	3-Aars	4-Aars	3-Aars	4-Aars	3-Aars	4-Aars	3-Aars	4-Aars
Odense .....	9	5	7	2	12	5	6	4
Randers .....	56	16	20	5	69	12	17	4
Horsens .....	4	5	1	2	7	4	—	—
Varde .....	10	4	1	1	5	6	2	1
Haderslev .....	27	6	14	1	35	6	16	2
Tønder .....	13	9	2	—	11	6	—	3
Holstebro .....	15	2	7	—	9	9	3	2
Viborg .....	15	16	1	3	17	10	3	3
Thisted .....	13	3	3	—	15	6	5	—
Aarhus .....	15	13	3	3	20	8	6	2
Aalborg .....	36	10	14	3	34	14	7	3
Brønderslev .....	12	3	4	1	12	6	2	1
Nykøbing F. ....	6	4	3	2	5	2	1	—
Roskilde .....	4	—	2	—	1	4	—	2
	235	96	82	23	252	98	68	27

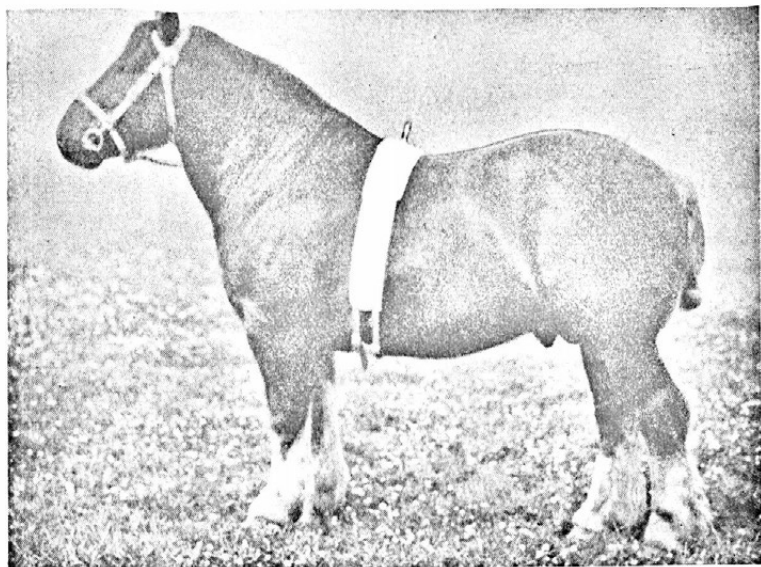
Som det ses af Tabel VIII, havde der været god Tilslutning til de enkelte Kaaringspladser rundt i Landet, og selv om Anmeldelsernes Antal i 1938 var lidt mindre end Aaret før, saa er det absolut ikke noget Udtryk for, at den 3-Aars Aargang var ringere end Aaret forud. Man kan roligt sige tværtimod, thi der kaarede 82 mod 68 i 1937, og jeg vil paa det kraftigste hævde, at man absolut ikke er gaaet længere ned end sædvanlig. Skal jeg finde Aarsagen til Nedgangen i Anmeldelsernes Antal, da mener jeg, at det skyldes, at de jyske Opdrættere i stigende Grad forstaar, hvad der kræves for Kaaring, og at deres Selvkritik er stigende.

Ved Besigtigelser rundt paa de sædvanlige Pladser blev der udpeget 69 3-Aars Hingste til at møde frem i Aarhus, en blev dog fritaget paa Grund af Sygdom, og da disse 68 stod stillet op paa Ridebanen ved Kasernen i Aarhus, var alle, der kunde og vilde se, klar over, at den Aargang af kaarede Hingste, der her stod opstillet, ikke alene var en god Repræsentation for en Race,

men ogsaa et Udtryk for et Stykke maalbevidst Opdrætter-Arbejde, der havde givet et særdeles godt Resultat. For alle dem, der gennem en længere Aarrække havde kendt den jydsk Hest, blev paa slaaende Maade de store Udviklingsmuligheder, den er i Besiddelse af, dokumenteret. Selvfølgelig var der Forskel paa den første og den sidste i Rækken, men den Ensartethed, der gjorde sig gældende med Hensyn til Type, ved jeg virkede helt forbløffende paa mange, der ellers ikke hørte til den jydsk Hests Venner. At adskillige bag efter spurgte mig, hvor vi Dommere kunde kende dem saa nøje fra hinanden, at vi kunde foretage Opstillingen i Løbet af 2½ Time, anfører jeg kun som et Kuriosum, der bekræfter, hvad jeg ovenfor har udtalt.

Samtlige kaarede Hingste fik tildelt en i Anledning af Jubilæet præget Medalje, og for den første i hvert Hold var den af Guld. Desuden havde Stambogsforeningen for Heste af jydsk Race skænket Sølvpokaler til de 5 bedste 3-Aars Hingste, foruden at der fra forskellige Organisationer var stillet Ærespræmier til Raadighed. I det følgende skal jeg i nærmere Enkeltheder gøre Rede for de Individuer, som disse Udmærkelser tilfaldt.

Som allerede berørt var det 3-aarige Hold baade stort og godt, og paa Fløjen blev stillet »Hertug«, Nr. 940, falden efter »Hugin«, E-Stbg. Nr. 1944. Det var en middelstor, men meget betydelig, meget dyb og kort Hingst med muskuløst, ved Haleroden lidt afrundet Kryds og fortrinlige Laar, meget føre Lemmer med særdeles kraftig Muskulatur paa Underarm og Skank samt svære Knæ, rette Bagkoder, Bevægelsen en Smule snæver, men ret kraftig. Den fik i 1937 Pokalen som det jydsk Ungskues bedste jydsk Hingst, men den havde en Del af Vinteren staaet syg (Sukkerroeforgiftning?), og selv om den ved Kaaringen var i god Bedring, havde det selvfølgelig paavirket dens Udvikling, der vel knapt nok svarede til de Forventninger, man stillede til den som 2-Aars. Desuagtet var den Konkurrenterne overlegen.



Hertug, Nr. 910.

Kjær fot.

Som Nr. 2 stod »Blok«, Nr. 938, falden efter »Hof«, E.-Stbg. Nr. 1857, ligeledes en middelstor — 1 m 72 — ualmindelig dyb, bred og tung Hingst med lidt lang og noget blød Ryg, lidt afrundet Kryds, men fortrinlige Laar, føre faste Ben — 27 cm Pibe — lidt rette Haser, udmærkede Hove, meget kraftig Bevægelse, en Smule svingende med venstre Forfod i Trav.

Trediepladsen indtoges af »Kongerslev Eg«, Nr. 975, falden efter »Himmerlands Eg«, E.-Stbg. Nr. 1908. En middelstor, ualmindelig dyb og bred, men lidt lang Hingst med fortrinlig Bagpart, meget føre Ben — 28½ cm Pibe — men Forknæene lidt fremstaaende og Underarmens Muskelfylde ikke fuldt tilfredsstillende, meget god Bevægelse.

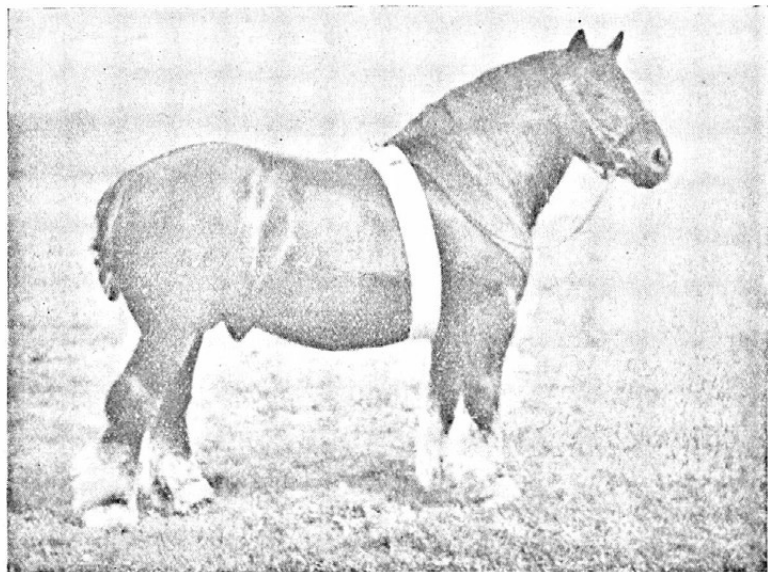
Efter denne fulgte »Uffe«, Nr. 937, falden efter »Morsing«, E.-Stbg. Nr. 1851, en jævn stor — 1 m 74 — meget køn, særdeles dyb og bred Hingst med noget højt Kryds, meget føre Ben — 28 cm Pibe — rette Haser, gode Hove, meget god Bevægelse.

Og som den sidste med Ærespræmie kom »Dronninglund Tamp«, Nr. 988, falden efter »Tampen«, E.-Stbg. Nr. 1941. En stor og meget betydelig Hingst med stærk Rejsning, kort Midtstykke, men lidt tynd i Gjorden og Ryggen noget lav, meget god Bredde, fyldige, noget korte Laar, meget føre Ben — 28 cm Pibe — lidt lette For-koder, Bevægelsen noget snæver bag i Skridt og lidt svingende for i Trav, men meget kraftig.

Som allerede berørt var det en baade god og ensartet Række af kaarede 3-Aars, der stod i Aarhus, og som ikke alene talte højt om den jydsk Hesteraces Evne til at frembringe de fornødne Avlsdyr, men ogsaa af tilfredsstillende Kvalitet. Selv om Hingstekaaringerne har langt den største Tilslutning af 3-aarige, og der altid er noget tilfældigt over Fremstillingen af 4-aarige, idet en ikke ringe Del af dem, der blev kaaret Aaret før, bliver hjemme. 1938 dannede ingen Undtagelse herfra, til Trods for at der uddeltes baade Medaljer, samt Penge og Ærespræmier til de bedste af de kaarede. Der var til Kaaringerne over hele Landet anmeldt 96 mod 98 i 1937, og af disse blev der i Aarhus kaaret 21. Det var en særdeles god Samling og bedre end sædvanlig, ja adskilligt bedre.

Paa Flojen med Guldmedalje samt 1. og Ærespræmie stod »Flybo«, Nr. 936. Den er falden efter »Himmerbo«, E.-Stbg. Nr. 1825, og er en passende stor — 1 m 75 — meget betydelig, ualmindelig dyb, kort og bred Hingst med meget god Overlinie og fyldige Laar. Overordentlig føre — 30½ cm Pibe — men Baglemmerne noget rette. Hingsten blev fremstillet meget fed, ja federe end godt var, og dens Bevægelse, der før havde været meget kraftig, var nu vid for og noget kort.

2. Pladsen indtoges af »Knag«, Nr. 862, der er hjemmehørende paa Fyn og falden efter »Fjand«, E.-Stbg. Nr. 1905, en passende stor — 1 m 76 — meget køn, dyb, bred og muskuløs Hingst, der kunde ønskes lidt kortere af Ryg, føre, velstillede Ben — 26 cm Pibe — fortrinlig, lige og ualmindelig jordvindende Bevægelse saavel i Skridt som Trav.



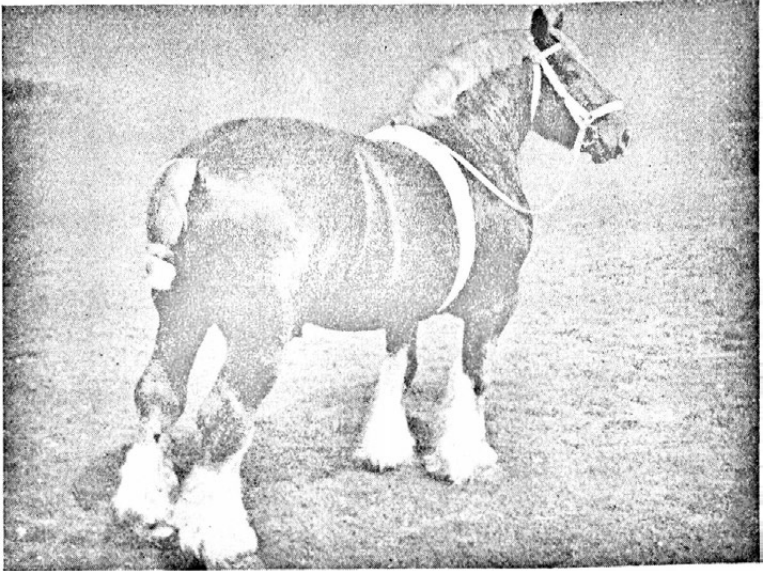
*Flybo*, Nr. 936.

Kjær fot.

Som Nr. 3 med 1. Pr. stod »Hads Herreds Frem«, Nr. 857, efter »Frem«, E.-Stbg. Nr. 1838. En betydelig, ret stor Hingst — 1 m 74 — med god Dybde, godt Slag og god Bredde, men lidt blød af Ryg, føre, faste Ben, dog lidt bløde Forkoder, meget gode Hove, Bevægelsen kraftig, men lidt vid for og snæver bag.

Derefter fulgte »Knøsen«, Nr. 860, efter »Fremad«, E.-Stbg. Nr. 1886, en ret stor — 1 m 78 — meget kort, jævn dyb Hingst med fortrinlig Bagpart, føre Ben — 28 cm Pibe — men Forstillingen ikke helt fast, god Bevægelse.

Afslutningen af 1. Præmiegruppen blev dannet af »Grand II«, Nr. 852, falden efter »Grand«, E.-Stbg. Nr. 1812. Denne Hingst havde siden Kaaringen i 1937 udviklet sig i en forbløffende Grad, og er en passende stor — 1 m 77 — meget betydelig, dyb og kort Hingst, med lidt højt, men nu kraftigt Kryds og gode Laar, føre, laadne Ben — 27 cm Pibe — noget rette Bagkoder, og



*Billeskov, Nr. 730.*

Kjær fot.

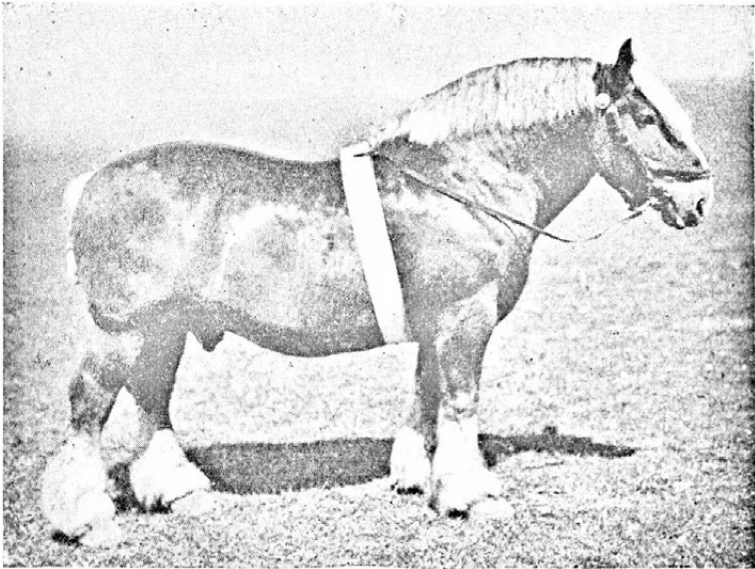
lidt smaa, men stærke Baghove, kraftig Bevægelse, lidt indfodet for.

Desuden fik Hingstene »Falk«, Nr. 855, »Toustrup Eg«, »Kalø Eg«, Nr. 876, »Bjerre Fjandbo«, Nr. 893, og »Hellevad Eg«, Nr. 930, foruden Sølvmedalje 2. Pr.

Udover disse to Aargange var der fremstillet otte 5—6-aarige samt 7 ældre Hingste, en Fremstilling, der bidrog til yderligere at kaste Glans over Generalmønstringen af den jyske Hesteraces to yngre Aargange.

Blandt de 5- og 6-aarige indtog »Billeskov«, Nr. 730, en Søn af »Skjalden«, E.-Stbg. Nr. 1773, 1.-Pladsen med Guldmedalje samt 1. og Ærespræmie. Det er en meget køn, passende stor, meget bred, dyb og solid Hingst af fortrinlig jydsk Type, føre og faste Ben, gode Hove, særdeles god Bevægelse.

Efter den fulgte med Sølvmedalje, 1. og Ærespræmie den dybe, tunge Hofson »Skanderborg Hof«, Nr. 712,



*Himmerlands Eg, E.-Stbg. Nr. 1908.*

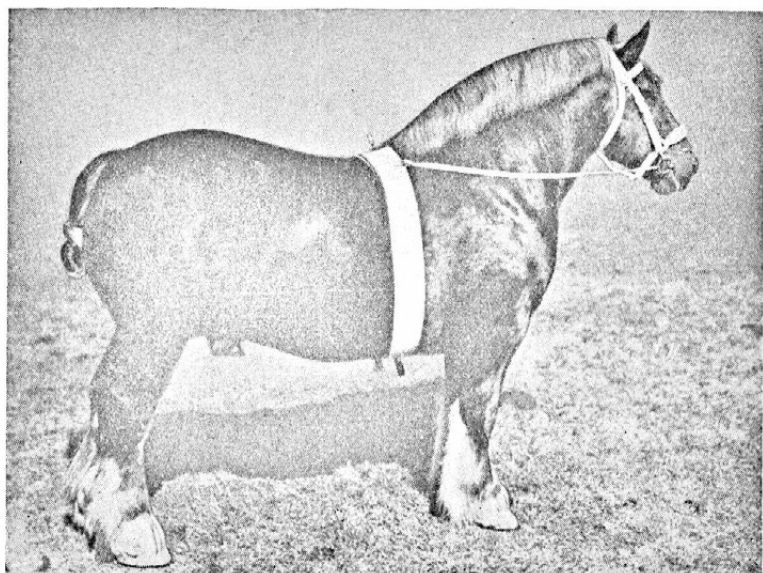
Kjær fot.

medens den ikke store, men overordentlig sværlemmede »Vestjyden«, Nr. 779, med den fortrinlige Bevægelse afsluttede 1.-Præmiegruppen, hvorefter »Sallingbo«, Nr. 804, »Kolind Hof«, Nr. 711, »Carlsberg Hof«, Nr. 856, »Østerherreds Dux«, Nr. 780, og »Skovbo«, Nr. 705, alle fik Sølvmedalje og 2. Præmie.

Ligesom alle de 5- og 6-aarige Hingste havde de fremmodte ældre alle faaet 1. Individspæmie ved Amtsskuerne, men deres fremragende Avlsværdi var tillige fastslaaet derigennem, at de havde faaet 1. Pr. for Afkom.

Nr. 1 blandt disse var »Himmerlands Eg«, E.-Stbg. Nr. 1908, efter »Eg«, E.-Stbg. Nr. 1802. En ualmindelig dyb, bred og sværlemmet Hingst med fortrinlige Hove samt regelmæssig og god Bevægelse, men den kunde ønskes mere muskuløs af Underarm og sværere af Knæ.

2.-Pladsen besatte »Tampen«, E.-Stbg. Nr. 1941, efter »Fjandbo«, E.-Stbg. Nr. 1752, en stor, meget velpræget.



*Tampen, E.-Stbg. Nr. 1941.*

Kjær fot.

dyb, bred og sværlemmet Hingst med ualmindelig kraftig Bevægelse, men dens Hove kunde nu ønskes bedre.

Sølvmedalje samt 1. Pr. fik derefter »Aarhus Skjald«, E.-Stbg. Nr. 1942, »Dan«, E.-Stbg. Nr. 1910, »Fremad«, E.-Stbg. Nr. 1886, og »Knægten«, E.-Stbg. Nr. 1913, medens »Kalo-Vig Eg«, E.-Stbg. Nr. 1909, fik Sølvmedalje og 2. Pr.

Alt i alt tør jeg roligt hævde, at Jubilæumskaaringen i Aarhus talte kraftigt om det høje Stade, som Racen nu indtager, og Anerkendelser i stort Tal blev Repræsentationen til Del, saavel fra den jyske Hests Venner som fra Folk, der havde kastet deres Kærlighed paa anden Avl. For Vennerne var Fælleshingstekaaringen en Oplevelse af Rang, fordi den manifesterede de mægtige Fremskridt, der var sket, og fastslog, at det Arbejde, der var gjort for at føre Avlen frem, havde givet overordentlig gode Resultater, ja saa gode, at de var en sikker Borgen for, at saafremt Arbejdet fortsattes i samme gode Spor og lige saa kraftigt, da vilde yderligere og fortsat



Fremskridt være vis. Mange var sikkert de, der under Indtrykket heraf lovede sig selv at fortsætte dette Stykke dansk Arbejde med dansk Materiale saadan, at det blev til Gavn for dem selv og til Racens Ære.

Hvad Kaaringerne paa Øerne angaar, da gav den fynske et meget godt Resultat, idet der blev kaaret 7 treaarige af 9 anmeldte foruden 2 4-Aars. Samlingen af kaarede 3-Aars var af jævn Kvalitet og gennemgaaende af god Type og godt Præg, men de kunde ønskes mere betydelige, og flere kunde ønskes tungere. Paa Fløjen blev stillet en rød Søn af »Thybo«, E.-Stbg. Nr. 1826, og tilhørende Lensgreve *J. Wedell*, Wedellsborg. Det var en passende stor — 1 m 72 — meget dyb og køn Hingst med stiv, ikke helt kort Ryg og lidt afrundede Hofter, føre Ben — 26½ cm Pibe — meget god Skridtgang, Lobet lidt uregelmæssigt for. Hingsten blev senere solgt til Jylland, hvor den har udviklet sig godt og i 1939 fik 1. Pr. ved Amtsskuet i Holstebro.

Selv om der kun blev kaaret to Fireaars, saa var disse af fortrinlig Kvalitet, paa Fløjen stod den tidligere omtalte »Knag«, medens »Prins af Fyn«, Nr. 875, efter »Fremad«, E.-Stbg. Nr. 1886, indtog 2. Plads. Det er en knap middelstor — 1 m 71 — ualmindelig dyb og bred Hingst med føre Ben — 27½ cm Pibe — men Haserne lidt rette, Bevægelsen kraftig, lidt vid for.

Der var ligeledes Grund til at være tilfreds med Resultatet i Nykøbing F., idet der her kaarede tre 3-aarige og to 4-aarige Hingste. Den 3-aarige Samling var ret betydelig og med den tunge, ualmindelig dybe »Falster Skjald«, Nr. 931, paa Fløjen. Den er falden efter »Skjald«, E.-Stbg. Nr. 1837, og det er en ualmindelig dyb og betydelig Hingst — 1 m 79 — med lidt ujævn Overlinie, særdeles godt Kryds, men lidt spidse Laar, føre Ben — 27½ cm Pibe — Bevægelsen snæver bag i Skridt, og noget svingende for i Trav, ellers god.

Af de to kaarede 4-Aars stod »Klitgaard«, Nr. 932, paa Fløjen. Den er Søn af »Hof«, E.-Stbg. Nr. 1857, og det er en meget stor — 1 m 85 — jævn dyb, bred, vel-

formet og forbenet Hingst, med lidt smaa Hove, og regelmæssig Bevægelse. De to i Roskilde kaarede 3-Aars Hingste var ikke betydelige, og særligt var der Grund til at ønske dem førere af Ben.

Den jydsk Avl har først og fremmest som Maal at producere den bedst mulige for Landbrugsarbejde egnede Hest, og det vil under vore Forhold i langt det overvejende Antal Tilfælde sige Heste af Middelstørrelse. Og selv om man inden for denne Avl ikke foragter en stor Hest, naar den ellers er dyb og af godt Slag, saa afvises heller ikke mindre Hingste, naar de da ikke er Undermaalere eller mangler den fornødne Kvalitet. Det vil ogsaa fremgaa af en Betragtning af Højdemaalene for de 80 blandt de kaarede 3-Aars — jeg mangler for to. Fire Hingste maalte i Højden 1 m 68, to 1 m 69, to 1 m 70, tre 1 m 71, otte 1 m 72, ni 1 m 73, elleve 1 m 74, elleve 1 m 75, ni 1 m 76, seks 1 m 77, seks, 1 m 78, fem 1 m 79, tre 1 m 80 og een 1 m 82.

Med Hensyn til Afstamningen i direkte Hankonslinie var alle de kaarede »Aldrupper«, og nedennævnte Hingste har 2 eller flere Sønner blandt de kaarede:

Skjald,	E.Stbg. Nr.	1837	8	Treaars	og	2	Fireaars,	ialt	10.	
Hof,	«	«	1857	7	»	»	2	»	»	9.
Fremad,	«	«	1886	6	»	»	2	»	»	8.
Hugin,	«	«	1944	7	»					7.
Fjand,	«	«	1905	4	»	»	3	»	»	7.
Vesterbo,	«	«	1885	6	»					6.
Thybo,	«	«	1826	5	»	»	1	»	»	6.
Himmerlands Eg,	«	«	1908	3	»	»	2	»	»	5. ✓
Tampen,	«	«	1941	4	»					4.
Kansler,	«	«	1939	4	»					4.
Skjalden,	«	«	1773	3	»					3.
Himmerbo,	«	«	1825	2	»	»	1	»	»	3.
Vedsted Skjald,	«	«	1907	2	»	»	1	»	»	3.
Frem,	«	«	1938	1	»	»	1	»	»	2.
Fjandbo,	«	«	1752	1	»	»	1	»	»	2.
Vrensted Dux,	«	«	1855	1	»	»	1	»	»	2.
Aarhus Skjald,	«	«	1942	2	»					2.
Knægten.	«	«	1913	1	»	»	1	»	»	2.

Foruden Kaaringer af Hingste har der som i tidligere Aar været afholdt Kaaringer for Hopper, en Foranstaltning, som nu igen kan rose sig af at have faaet en meget stor Tilslutning. Der blev saaledes af jydsk Race fremstillet ca. 1800.

Men Kaaringerne er ikke den eneste Foranstaltning, der tager sig af Avlens Ledelse, thi sideordnet med disse indtager Dyrskuerne en fremskudt og betydningsfuld Plads. Desværre lagde Mund- og Klovesygen i Aarets Lob saa store Hindringer i Vejen for disses Afholdelse, at ikko alene de almindelige lokale Dyrskuer, men ogsaa Amts- og Fællesskuer maatte aflyses i store Dele af Landet. Af den Grund skal jeg ikke komme nærmere ind paa en Omtale af disse, men i det følgende kort omtale de afholdte Afkomsskuer for 6-aarige og ældre Hingste samt Hesteudstillingen ved den store Landbrugsudstilling paa Bellahøj.

I 1938 har 77 Hingste faaet Præmie for Afkom ved de af de provinsielle Landboforeninger iværksatte Skuer. Heraf var 48 Hingste af jydsk Race, 17 af belgisk, 9 af Frederiksborg og 3 af Oldenburg Race. Sammenlignet med 1937 er der en Tilbagegang paa 4, en Tilbagegang, der falder paa Frederiksborg-Hingstene med 2 og 4 paa Oldenborgerne, medens der for Jyderne er en Fremgang paa 2.

Blandt de jydsk Hingste blev der fremstillet stor Samling af 4, hvoraf »Hof«, E.-Stbg. Nr. 1857, fik 1. Kl. 1. Grad for en særdeles god og betydelig Samling, bestaaende af 42 ældre og yngre Avlsdyr, medens »Fjand«, E.-Stbg. Nr. 1905, »Thybo Eg«, E.-Stbg. Nr. 1856, og »Mont«, E.-Stbg. Nr. 1810, tilkendtes 1 Kl. 2. Gr. for Samlinger paa henholdsvis 39, 45 og 35 Stk. For almindelige Samlinger fik »Aarhus Skjald«, E.-Stbg. Nr. 1942, »Tampen«, E.-Stbg. Nr. 1941, og »Himmerlands Eg«, E.-Stbg. Nr. 1908, 1. Kl. 1. Gr., medens »Kansler«, E.-Stbg. Nr. 1939, »Billeskov«, Nr. 730, »Knægten«, E.-Stbg. Nr. 1913, »Dan«, E.-Stbg. Nr. 1910, og »Højbo«, Nr. 714, 1.

Kl. 2. Gr. Afkomspræmie 2. Kl. 1. Gr. fik 18; 2. Kl. 2. Gr. 14 og 3. Kl. 4 Hingste.

Blandt Hingstene af belgisk Race fik »Herseur de Cognebeau«, Nr. 60, 1. Kl. 2. Gr. for en Samling paa 31 Stk., medens »General de Grandglise«, Nr. 200, »Gugusse de Maire-Bois«, Nr. 309, »Satan de Liberal«, Nr. 150, »Ideal af Løgismose«, Nr. 197, og »Albion de l'Abbaye«, Nr. 180, fik samme Anerkendelse for almindelige Samlinger.

Afkomspræmie 2. Kl. 1. Gr. tilkendtes 6; 2. Kl. 2. Gr. 4 og 3. Kl. 1 Hingst. Af de fra Belgien indførte Hingste fik 5 1. Kl. 2. Gr., medens der tilfaldt de her i Landet tillagte een 1. Kl. 2. Gr., seks 2. Kl. 1. Gr., to 2. Kl. 2. Gr. og een 3. Kl. for Afkom.

Indenfor Frederiksborg-Racen fik »Juvel Kromose«, E.-Stbg. Nr. 330, 1. Kl. 2. Gr. for en Samling paa 40 Stk. og »Max«, Nr. 123, 2. Kl. 2. Gr. for en Samling paa 20 Stk., medens »Juvel III«, Nr. 192, »Kvik Junior«, Nr. 193, og »Vigas Grumløse« fik 1. Kl. 2. Gr. for almindelig Samling. 3 Hingste fik 2. Kl. 1. Gr., 1 2. Kl. 2. Gr. og 1 3. Kl.

Af Oldenborg-Hingstene fik »Prins«, Nr. 76, 1. Kl. 2. Gr., medens 2 fik 2. Kl. 1. Gr. Alle 3 Hingste var tillagt her i Landet.

At Landbrugsudstillingen paa Bellahøj var langt den betydningsfuldste af samtlige de i 1938 afholdte Dyrskuer vil sikkert ingen bestride, saa meget mere som den tiltrak sig en Opmærksomhed herhjemme og i Udlandet, som intet dansk Skue hidtil har været Genstand for. Udstillingen afholdtes som bekendt for at fejre 150-Aaret for Stavnsbaandets Løsning, og dens Formaal var blandt andet at vise, hvor langt dansk Husdyravl, og herunder ogsaa dansk Hesteavl, var naaet frem, hvorfor det var selvfølgeligt, at Skuet kun omfattede dansk-fødte Individuer, ligesom det var ganske naturligt, at den Repræsentation, der modte frem, ikke var af tilfældig Art, men saa vidt muligt var Eliten indenfor de forskellige

Avlsretninger eller Racer. Man vedtog hurtigt at indskrænke Hestenes Antal til 220, ligesom man enedes om, at hver af de tre Racer — Jyder, Belgier og Frederiksborg — kunde møde med 50 Stk., svært Halvblod med 20, Traverer og Fuldblod hver 10, og desuden en Repræsentation for Husmandshestene paa 30 Stk. Naar der ikke fra jydsk Side blev krævet en Repræsentation i Forhold til de enkelte Racers Udbredelse, skyldes det, at Jylland, der var Avlens Hovedsæde, var længst fra København, og at man paa Grundlag af tidligere gjorte Erfaringer og under Hensyn til Landbrugets trange Kaar samt Hingsteejernes Modvillie mod i den travleste Bedækningssæson at sende deres Hingste saa langt bort i hele 14 Dage, skulde stille sig hindrende i Vejen for en større og tillige tilfredsstillende Repræsentation. Denne Frygt viste sig imidlertid ugrundet, og naar man fra anden Side har villet se en særlig Anerkendelse fra jydsk Side, staar det selvfølgelig enhver frit for, men noget sagligt Grundlag herfor savnes.

Udpegningen af Bellahøj-Dyrene overlodes til de paa-gældende Avlsretningers Organisationer, der nedsatte Udvalg til at foretage denne, og sidste Frist for Anmeldelsen sattes til 1. April, dog saaledes at der indtil 1. Maj kunde indsættes eventuelle Reserver. Fra jydsk Side benyttede man sig heraf i den Grad, Forholdene tillod, idet man ønskede at følge de unge Dyrs Udvikling, saa længe det var muligt. Af den Grund var det ogsaa derfra, der senest fremkom officiel Meddelelse om, hvilke Dyr der var udtaget.

Bedømmelsen af de fremstillede Dyr foretoges af særlige Dommere for hver Race, og til dette Hverv havde de forskellige Avlsretningers Hovedorganisation foretaget Indstilling. Samtlige fremmødte Dyr tildeltes Guld-, Sølv- og Broncemedalje samt Mødepræmier, hvis Størrelse ikke paavirkedes af Dyrets Stilling i Præmierækken, men derimod Rejsens Længde og Varighed.

Nogen mere indgaaende Omtale af de forskellige Racer

eller enkelte Dyr indenfor disse finder jeg ikke paa-krævet, dels foreligger der saadanne i Hobetal saavel i Dags- som Fagpressen, men jeg maa dog som særlig Kilde henvise til den af Landbrugsraadet udgivne »Beretning om Landbrugsudstillingen paa Bellahøj 1938«. Da Udstillingen som bekendt var overordentlig stærkt besøgt, er der ogsaa god Grund til at formene, at danske Opdrættere dér har haft rig Lejlighed til ved Selvsyn at danne sig en Mening om, hvilken Race der stod højest og hvilken, der passer ham bedst. Her stod Kendsgeringerne marcheret op, her behøvede han ikke at lade sig nøje med andres mere eller mindre velbegrundede Ord og Tro.

Udstillingen paa Bellahøj gjorde dansk Hesteavl Ære, og efter de udenlandske Udtalelser, der foreligger, er der Grund til at tro, at den ogsaa i Udlandet har skabt Interesse for dansk Hesteavl.

---