

## Hvad bør der gøres for at Fjerkræholdet kan blive mere rentabelt?

Af Konsulent *W. A. Kock.*

Fra en beskeden Begyndelse er Fjerkræavlen, og da navnlig Hønseavlen, med Aarene vokset op til at have sin store Betydning for vort Land, og selv om Forholdene for Tiden frembyder store Vanskeligheder for Fjerkræavlen, er der næppe Tvivl om andet end, at denne i de kommende Tider vil have store Udviklingsmuligheder. Den før saa upaaagtede Sag er navnlig i de senere Aar blevet Genstand for megen Opmærksomhed, og det banker sig mere og mere ind i Folks Bevidsthed, at det er en Sag, der er værd at regne med, ikke mindst i de vanskelige Tider, vi lever under. Afdøde Forpagter *Ulrichs* Spaadom om, at vor Ægekspert vilde naa en Værdi af 50 Millioner Kroner aarlig, er, grundet paa de usædvanlig høje Ægpriser, gaaet i Opfyldelse, idet dette Tal ikke alene er naaet, men sikkert ogsaa betydelig overskredet, i alt Fald for forrige Aars Vedkommende. Det blev imidlertid ikke, som mange for Aar tilbage havde forestillet sig, de store Hønserier, man den Gang stærkt agiterede for at faa oprettet, som fik nogen Betydning, thi det har vist sig, at det kun har været ganske enkelte, der har kunnet magte en saadan større Opgave. Fjerkræavlen vil ubetinget i Fremtiden, i alt Fald her i Landet som Tilfældet nu er, have sin største Betydning som et endog meget lønnende Bierhverv, og det er da de mange smaa Produk-

tioner, samlet til et hele, som godtgør Fjerkræavlens eller vel rettere Hønsavlens nationaløkonomiske Betydning for vort Land.

Selv om man kan regne med, at Fjerkræbesætningerne under Krigen, i alt Fald i de fleste Lande, er bleven stærkt reducerede, maa man ikke glemme, at Fjerkræet er et af de Husdyr, der meget snart kan bringes op igen med Hensyn til Antallet, og da i Særdeleshed saafremt de respektive Lande, hvad jeg ikke tvivler om, vil ofre de fornødne Midler for hurtigst muligt at bringe Sagen op igen. Iøvrigt ligger det nær at antage, at de store Overskudsproduktioner af Æg og Fjerkræ i Fremtiden navnlig kan ventes fra Amerika, de engelske Kolonier og Irland, hvor store Kræfter er i Anvendelse for i størst mulig Udstrækning at faa gennemført Reformer paa Fjerkræavlens Omraade, ikke mindst med Hensyn til Fjerkræprodukternes Kvalitet, og jeg tvivler ikke om, at man i nævnte Lande, hvor man regner med Fjerkræavlens som en Sag af den allerstørste Betydning, vil have en lykkelig Evne til at naa de tilsigtede Maal. Ogsaa Rusland har store Udviklingsmuligheder paa Fjerkræavlens Omraade og mægtige Produktioner vil sikkert med Tiden fra dette Land finde Vej til Verdensmarkedet. Naar fredelige Tider en Gang indtræffer, maa vi derfor som hidtil for at være konkurrencedygtige frigøre os for enhver usund Spekulation paa Æghandelens Omraade og stadig holde fast paa at bevare det Middel, hvorved de danske Æg vandt sig en smuk Stilling paa de engelske Markeder, nemlig »den gode Kvalitet«. Jeg skal ikke komme nærmere ind paa en Omtale af Andelsbevægelsens og særlig Dansk Andels Æg-Eksports Betydning paa Æghandelens Omraade med Hensyn til at højne Kvaliteten, men kun betone, at det bør ligge i enhver Ægproducents egen Interesse at bidrage sit til, at de danske Æg i de kommende Tider stadig kan opnaa den højeste Gennemsnitspris paa Verdensmarkedet.

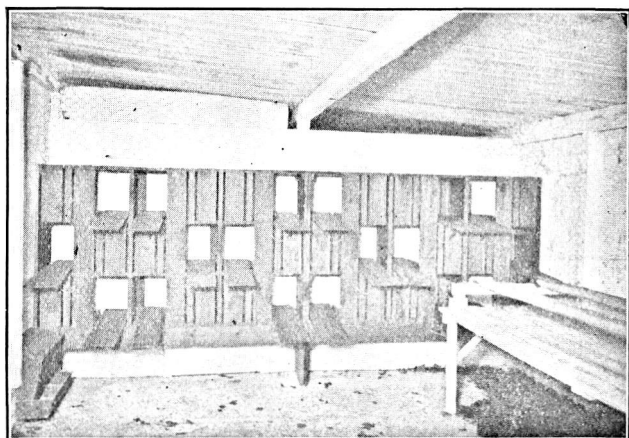
Skal det imidlertid lykkes at fremstille et første Klasses Produkt, hvad enten Talen nu gælder Æg eller Fjerkrækød, og skal Fjerkræholdet bringes op til at give et forøget Udbytte, hvilket let kan blive Tilfældet de Tusinder af Steder, hvor man endnu faar alt for lidt ud af dette, da maa Fjerkræet ikke overlades til sig selv, men, som anført i det følgende, passes og plejes paa en formaalstjenlig og fornuftig Maade, og det gode Resultat vil da ikke udeblive.

Hvor Forholdene ikke former sig saaledes, at Hønsene kan nyde Frihedens Glæder, bør Hønsesgaarden være saa stor som mulig, ligge i god Læ for Vinden, være velafdrænet og have en passende Bepantning, saa Hønsene kan søge baade Sol og Skygge. Stiv Lerjord er uheldig til Høns. Et højt, tørt Areal vil være at foretrække, men iøvrigt kan til Hønsesgaarde med Fordel anvendes bl. a. stenede Arealer, ung Skov, hvori der findes aabne Pladser, hvor Hønseshuset kan opføres, samt Strandarealer og Hedestrækninger. Skal Hønsesgaarden holdes græsbevokset, hvilket jo langt maa foretrækkes, vil der kræves mindst 8 à 9 Kv.-Meter pr. Høne. Jo mindre Hønsesgaarden er, des mere Pasning og Tilførsel af Grønt kræver Hønsene. Særlig i den fugtige Tid maa det af Hønsene gennemæltede Jordlag jævnlig skrubes af Hønsesgaarden og erstattes med nyt Fyld, ligesom Gødning, Affald, Foderrester o. s. v. maa fjernes for at der ikke skal dannes stinkende Møddinger og et godt Tilflugtssted for Rotter. Jordløbepladser maa desuden jævnlig gennemgraves og det vilde være meget gavnligt, om man af og til kaster en Græstørv ind til Hønsene, som da fortærer og skraber i den efter Orm. Saafremt disse simple Forholdsregler ikke gennemføres, vil det være saa godt som umuligt stadig at holde Hønsene raske Aar efter Aar paa de samme indskrænkede Pladsforhold. Hvor man raader over nogenlunde stor Plads, kan det anbefales at lægge Kartofler i Hønsesgaarden eller dele denne og da vekselvis anvende

Afdelingerne til Høns og Havesager, der da kan drage Nytte af den fra Hønsene faldne Gødning. Paa Avlsstationen ved Ejby har man saaledes, foruden den sædvanlige Gravning og Pløjning med Haandplov for at holde Hønsogaardene friske, imellem Frugttrærækkerne i disse forsøgsvis lagt nogle Rækker Kartofler af Richters Imperator med det Formaal for Øje, at Kartoffelplanterne skulde kunde optage den overflødige Høsegødning og tjene til Skjul for Høns og Kyllinger, og det viste sig, at disse lod baade Top og Knolde i Fred. En Forudsætning herfor er dog, at Hønsene har større Løbegaard og stadig forsynes rigelig med frisk Grønt. Hvor man har et særligt Areal beplantet med Frugttræer til sin Raadighed, kan man, hvad der meget benyttes, anvende dette til Høns- eller Kyllingegaard, idet der opnaas en ikke ringe Fordel herved. Hønsene vil nemlig tilføre Jorden Gødning og fortære skadelige Larver og Insekter, medens Træerne vil yde Hønsene Læ og Skygge. Uden om og i selve Hønsogaarden kan bl. a. plantes Liguster, Mirabeller, Hyld eller storfrugtede Nødder samt eventuelt udenfor Hønsogaarden nær Hegnet flere Rækker Solsikker, ru Kulsukker eller Jordskokker, der alt er vel anvendeligt som Fjerkræfoder og da særlig de værdifulde Solsikkefrø, som enhver Fjerkræavler i Fremtiden bør sørge for at faa avlet mest mulig af. I barske Egne bør Gran og Fyr anvendes, hvorunder Hønsene meget gerne vil opholde sig, i Særdeleshed naar der om Plantninger i Hønsogaarden anbringes ca. 1 m høje Brædder, hvori der er udsavet en Indgangslem til Hønsene.

Ogsaa en fornuftig og praktisk Indretning af Høns-huset spiller sin store Rolle. Enhver Høns-holder, der for Alvor tænker paa at faa noget ud af sine Høns, maa derfor komme bort fra de saa almindelig forekommende smaa, usle, daarlig ventilerede og snavsede Høns-huse, hvor Hønsene ikke kan trives, endsiges give en tilfredsstillende Lægning. Hvad enten Huset opføres

af Mursten eller af 2 à 2½ cm tykke, uhøvlede, pløjede Brædder, indvendig beklædt med Tagpap, bør det bestaa af et godt, tørt og frem for alt velventileret Soverum og et lyst, luftigt og stort Skraberum, eller begge Rum kan, hvad der nu meget benyttes, opføres i ét. I saa Tilfælde anbringes langs Husets Bagside i passende Højde fra Gulvet et Fangbrædt for Gødningen og over dette Siddestængerne, der alle opsættes i lige Højde. Det maa paa det bestemteste tilraades ikke at



Hønsesus set indvendig fra. I Baggrunden Kontrolrederne, til højre Siddestængerne med Gødningsbrædt.

holde mere end ca. 50 Høns i samme Hus eller Afdeling, da Erfaringen viser, at jo flere Høns, der holdes samlet i en Flok, des mindre bliver Udbyttet. Soverummet bør fortil have mindst god Mandshøjde og skraane bagtil, og som Gulv vil Cement være at foretrække. Naar Talen gælder større Flokke, regnes ca. 1 Kv.-Meter Gulvflade i Soverummet til hver 8 à 10 Høns. Skraberummet kan enten anbringes ved Siden af, under eller foran Soverummet, eller man kan i Nærheden af dette, som Billedet viser, opføre et billigt og dog godt Skrabeskur ved Hjælp af nogle Lægter og

gamle Maatter, der ligeledes kan anbringes som Læ paa udsatte Steder. Saavidt mulig bør Læskurets højeste Side vende mod Syd, og i alt Fald om Efteraaret og Vinteren forsynes med gamle Vinduer eller afpassede Glas, der kan indskydes i udsavede Mellemrum i Skrabeskurets Forside. Til hver 4 à 5 Høns maa regnes 1 Kv.-Meter Gulvflade. Saafremt der uden om Husets Underkant paasømmes fintmasket Staaltraadsnet, der



Skraberum opført af Lægter og Maatter.

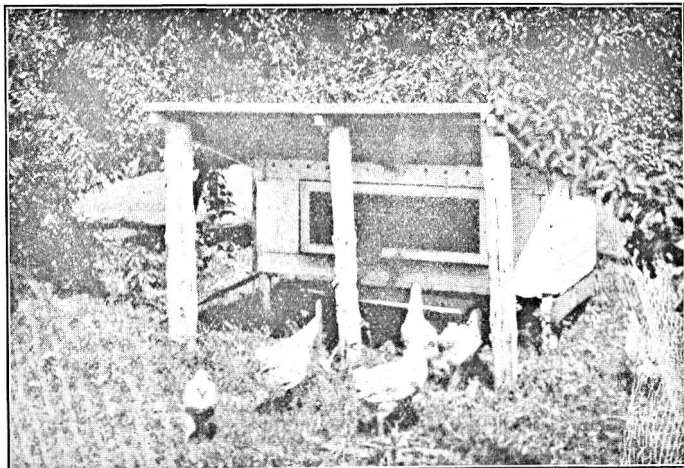
graves ca.  $\frac{1}{2}$  m i Jorden for at holde Rotter ude, kan Skrabeskurets Gulv bestaa af den bare Jord, der paaføres Sand, der stadig maa holdes løst og let, samt et godt Strøelsesmateriale.

Ogsaa paa den daglige Pasning af Hønsene maa lægges megen Vægt, om det bedst mulige Resultat skal opnaas. Hvad selve Fodringen angaar, da melder der sig store Vanskeligheder i disse Tider og da særlig for de jordløse Hønsesholdere, der hver kun kan faa 15 kg Korn om Maaneden til deres Høns, og for de øvrige

jordbesiddende Hønselere vil det jo i Fremtiden gælde om at spare saa meget paa Kornet som muligt. Tiderne opfordrer som Følge deraf langt mere end ellers til at anvende forskellige Fodermidler, som man ikke tidligere har skænket nogen eller i alt Fald kun ringe Opmærksomhed, saaledes bl. a. den værdifulde Brændenældehakkelse, Rønnebær, afskallede knuste Agern, Bog og Kastanier, om hvis Anvendelse og Behandling jeg har gjort nærmere Rede for her i »Tidskrift for Landøkonomi«. Ifølge Forsøgene synes det jo, som om man i Muslinger har et aldeles fortrinligt Foder til de æglæggende Høns; ogsaa kogte Snegle er velanvendelige. I det hele taget opfordrer de vanskelige Foderforhold til, foruden Husholdningsaffaldet, at anvende kogt Slakteri- og Fiskeaffald, malede Ben, kogt Blod opblandet med Avner, der ligeledes kan anvendes sammen med andre Foderemner i Hønsenes Blødfoder, endvidere store Mængder af frisk, saftigt Grønt, Ensilage, Rodfrugter, hakkede Kaalblade, frisk Tang, kogte Kartoffler og Kartoffelskræller, Mask, Ro blade o. s. v. Hvor det vil være nødvendigt foruden Roer, Gulerødder og Kartoffler at dyrke andet Grøntfoder til Fjerkræt, skal Opmærksomheden særlig henledes paa gul Sennep og Sølvbeder, der er meget yndet ikke alene af Hønsene, men ogsaa af det øvrige Fjerkræ.

Som Tilfældet er i Særdeleshed i England og Frankrig, bør man ikke mindst paa de større Gaarde her i Landet komme ind paa at udnytte Græs-, men navnlig Stubmarkerne i langt større Udstrækning end Tilfældet hidindtil har været. Brugen af lette, transportable Kyllinge- og Hønselere vil da være nødvendig. Saadanne Hønselere bør ikke være større, end at de med Lethed kan flyttes rundt i Marken ved Hjælp af et Par Mand eller en Hest. Fjerkræet vil da paa Stubmarkerne ikke alene kunne opsamle Spildekorn, Orme, Insekter o. s. v., men ogsaa have et sundt, friskt Areal at færdes paa, hvilket der navnlig for de opvoksende

Kyllingers Vedkommende vil have sin store Betydning. De transportable Hønehuse, som de engelske Landmænd anvender i stor Udstrækning, er almindeligvis  $1\frac{1}{2} \times 2$  m i Firkant og ca. 2 m høje. I den ene Gavlfindes en Dør og en Udgangslem for Hønsene og i den anden et Vindue og Ventilationshuller. For ikke at optage for megen Plads, er Rederne anbragt udvendig langs Husets ene Side dog saaledes, at Indgangen til



Et letflytteligt Kyllingehus.

disse er inde fra selve Huset, der som Regel er forsynet med 3 eller 4 Hjul.

Det er næppe for meget sagt, at der gennemgaaende finder en altfor sjælden Rensning af Hønehusene Sted, hvilket man ikke kan komme uden om, saa fremt Hønsene stadig skal holdes sunde, fri for Utøj og dermed afgive en tilfredsstillende Produktion. Ret beset bør Hønehuset renses for Gødning hver Morgen eller mindst et Par Gange om Ugen, hvilket lettest kan overkommes, hvor der er opsat Gødningsbrædt under Siddestængerne. Desuden bør en grundig Udrensning og nøje Hvidtning ske om Foraaret og nu i Løbet af



Efteraaret, og det er da nødvendigt at faa fjernet al Støv, Spindelvæv, gammel Strøelse, Gødning o. s. v., ligesom Rederne, Siddestængerne og Gødningsbrædtet maa udtages forinden Loft, Vægge og Gulv ved Hjælp af en stiv Børste eller Kost afvaskes med varm Soda-lud, og det gælder da om at komme ind i alle Kroge. En lignende Afvaskning maa finde Sted for Redernes, Siddestængernes, Gødningsbrædtets og Vinduernes Vedkommende, og man kan da efter at alle Sprækker og Revner i Hønsarhuset er tætnet, foretage den egentlige Desinfektion. Som Desinfektionsmiddel kan benyttes en Blanding bestaaende af  $\frac{1}{2}$  l raa Kresol og  $\frac{1}{2}$  kg blød, brun Sæbe, der opløses sammen i en Spand indeholdende ca. 15 l lunkent Vand. Man kan ogsaa anvende en ca. 2% Opløsning af Klorkalk i Hvidtekalken, men Hønsene maa da ikke gerne opholde sig i Hønsarhuset Natten over. Saafremt de har Utøj, vil det forøvrigt ogsaa være heldigt ikke straks at overføre dem til Hønsarhuset, efter at de er inddrysset med Insektpulver, da det ofte kun bedøvede Utøj senere kan vaagne op igen og da atter overføres paa Hønsene, om disse straks er blevne anbragte i Hønsarhuset, efter at Behandlingen for Utøj har fundet Sted. Rederne, af hvilke der maa være rigeligt og som jævnlig maa renses, idet snavsede Reder er det bedste Ynglested for al Slags Utøj, bør ofte forsynes med tørt, rent Redehalm, ligesom der i hver Rede altid maa lægges et Porcellænsredeæg og om mulig i Bunden lidt Kalk- eller Tobakstøv eller pulveriseret Svovlblomme. De i Handelen værende insektfordrivende Redeæg bør ikke anvendes, da de bl. a. har til Følge, at Æggene faar Afsmag. Snavsede Hønsarhuser bevirker bl. a. ogsaa, at Æggenes Kvalitet forringes ganske betydelig ved at Hønsene, naar de gaar over det med Gødning fyldte Gulv, kommer med snavsede Ben paa Rederne, saa mange af Æggene, hvilket er til Skade for Kvaliteten, maa vaskes. Det vil iøvrigt være praktisk at anbringe et bredt, med Sand belagt Brædt

ud for hver Rede, saa Hønsene ved at træde i Sandet faar renere Fødder, forinden de gaar paa Reden. I Løbet af Efteraaret bør man bjerge en Del tør Jord til Brug i det for Hønsene uundværlige Askebad, der bør holdes løst og let og jevnlig fornyes, ligesom Opmærksomheden skal henledes paa, at Tiden nu er inde for Bjergning af tørre, nedfaldne, visne Blade, der bør opbevares til Brug som Skrabemateriale i Hønsenes Læskur i Løbet af Vinteren. Kan Hønsene ikke faa det fornødne Arbejde med at skrabe efter Føden, vil det være yderst vanskelig at faa disse til at lægge de saa eftertragede og dyre Vinteræg, hvorfor enhver Høns-holder bør bjerge tilstrækkelig med Blade eller andet Strøelsesmateriale. Som Strøelse i Høns huset er iøvrigt Tørvejord ganske fortrinlig, og denne bør særlig lægges i et tykt Lag under Siddestængerne, saa den om Natten faldne Gødning let ved Hjælp af en Rive kan fjernes hver Morgen. Tørvejorden er ikke alene lunende, men opsuger ogsaa samtidig Fugtigheden fra Gødningen.

I ethvert velordnet Høns hold bør der føres et nøje Regnskab, ligesom Mærkning af Hønsene ved Hjælp af Fodringe bør være en Selvfølge, thi ellers kan man umulig med Sikkerhed holde Rede paa Hønsenes Alder. Tiden er nu inde for en saadan Mærkning og samtidig bør det paases, om ikke nogle af de Høns, der forrige Aar blev forsynet med Fodringe, i Mellemtiden har faaet saa tykke Ben, at Fodringene, hvad der ofte kan iagttages, har skaaret sig ind i disse. Samtidig med at man har fat paa Hønsene, er der god Anledning til at stække Hønekyllingerne paa den ene Vinge, idet disse om Efteraaret er meget tilbøjelige til at flyve op i Træerne og overnatte. De gamle Høns, der har Kalkben, hvilket er smitsomt, bør samtidig frasorteres og behandles herfor ved, at Benene indgnides med blød, brun eller grøn Sæbe for at blødgøre de ofte store og generende Skorper, der har dannet sig. Der-

efter maa Benene daglig bades i 2 à 3% Kreolin eller Lysolvand.

Ved Udrangeringen maa der nu mere end ellers stilles strenge Fordringer, saa alle middelmaadige og daarlige Dyr udgaar, saa snart de viser Tegn til Fældning. Indkøbte Avlsdyr maa ved Ankomsten undersøges for Utøj og holdes for sig i nogen Tid. I det hele taget bør man ganske anderledes end Tilfældet almindeligvis er vaage over sin Fjerkræbesætnings Sundhedstilstand. Ethvert sygt Dyr maa straks fjernes, for at det ikke skal sprede Smitten, men i de Tusinder af Tilfælde faar det Lov at gaa, til det dør af sig selv. Er det f. Eks. Fjerkrætuberkulose, der er Tale om, som forøvrigt lader sig overføre paa Svinene, kan et saadant sygt Dyr gennem Gødningen og ved Benyttelsen af fælles Æde- og Drikkekar have spredt Masser af Tuberkelbaciller, og hele Besætningen kan saaledes lidt efter lidt blive paaført Smitten. Særlig hvor det drejer sig om et enkelt eller enkelte syge Høns, vil man derfor oftest staa sig bedst ved udenfor Hønsegaarden at dræbe og enten nedgrave eller brænde disse. Da de fælles Æde- og Drikkekar som nævnt begunstiger Smittespredning, bør Opmærksomheden særlig rettes paa Nødvendigheden af, at disse holdes nøje rene, hvilket bedst sker ved daglig at udskolde dem.

Enhver Hønseholder, og da navnlig de større, burde altid besidde et eller flere i det Fri anbragte Afvænningsbure af Tremmer til de Rugehøns, der melder sig om Sommeren, og som det gælder om snarest mulig at faa afvænnet med Rugelysten, for at de kan paabegynde Æglægningen igen. Jo tidligere de sættes i Bur, des lettere er de at faa afvænnet med Rugelysten, og jo mindre har de været udsat for at ituslaa, tilsøle og skade Æggene, der kun behøver lidt Rugning før Udviklingen begynder. De lagte Æg bør sikkert indsamles oftere, end Tilfældet almindeligvis er, og opbevares paa et tørt, luftigt og køligt, men selvfølgelig frostfrit Sted. Endvidere er

selvfyldende Trug til smaat knuste Trækul og Flintesten, der virker fremmende paa Fordøjelsen af Kalkstof, uundværlige, lige saa Staaltraadsnetshække til grovhakket Grøntfoder, saa Hønsene kan hakke dette ud mellem Maskerne, hvorved mindre gaar til Spilde og Foderet bliver renere. Ved Hjælp af et gammelt Leblad kan man let lave sig en Grønskæremaskine, ligesom Anskaffelsen af en Benskæremaskine vil betale sig udmærket for enhver Hønsesholder, der kan skaffe sig Slagteri- eller Fiskeaffald. Endelig skal Opmærksomheden endnu henledes paa de navnlig i England saa meget anvendte Kyllingekasser med Tremmeforside, der iøvrigt nu ogsaa benyttes en Del her i Landet, bl. a. ved Opdræt af Fasaner. Som det fremgaar af Billedet, anbringes Hønen inde i Kassen, der har Trægulv, medens Kyllingerne kan løbe ud mellem Forsidens Tremmer, som der om Natten kan lukkes for ved Hjælp af et Skod. Før at vænne Kyllingerne til Kassen, der kan anbringes i Haven, bag et levende Hegn eller lignende læfulde Steder, sættes der de første Dage en lille Voliere foran Kyllingekassen.

Hvad selve Besætningen angaar, da gælder det om at bevare de gode Avlsdyr og alle de rettidig tillagte, veludviklede Hønekyllinger, thi det er disse, der først og fremmest ved en formaalstjenlig Pasning bidrager til, at Ægkurven kan blive fyldt i Vintertiden. Det kan ikke noksom gentages, at der gennemgaaende finder en al for sen Udrugning af Kyllingerne Sted, saaledes at disse, særlig hvor Opdrættet, hvad der oftest er Tilfældet, er sket under indskrænkede Forhold, først bliver modne til Æglægningen hen paa Foraaret, hvor Ægpriserne er i stærk Dalen. Hanerne, der som bekendt er større Foderforbrugere end Hønerne, holdes stadig i alt for stor Mængde, og det maa haabes, at Fodervanskeligheden har bidraget sit til, at ikke alene en stor Procentdel af disse har maattet strække Hals, men at der ogsaa er blevet ført en Udryddelseskrig mod de



Kyllingekasser med Tremmeforside.

endnu her i Landet mange Steder værende smaa, usle, gamle Høns, der paa ingen Maade betaler sig. Det gaar med Hønsene som med andre ydende Husdyr, at der er nogle, der betaler sig godt, medens andre, de elendige, gamle og daarlig ydende, endog koster Penge hver Dag at holde. Det, der betyder noget, er derfor ikke, at vi har saa og saa mange Millioner Høns her i Landet, thi vi kunde sikkert med et langt ringere Antal, vel at mærke udsøgte, unge Dyr, meget godt holde vor Ægproduktion oppe paa en lignende Højde, som Tilfældet nu er. For enhver Hønselholder gælder det derfor først og fremmest om at faa fornyet Besætningen i 2<sup>1</sup>/<sub>2</sub> Aars Alderen, da Forsøgene afgjort taler for, at Æglægningen efter den Tid aftager ganske betydelig fra Aar til Aar, og ikke nok hermed, Hønselholdet maa afpasses efter Arealets Størrelse, og der bør ikke holdes eller opdrættes flere Høns og Kyllinger, end der kan afses den fornødne Tid til at faa passet godt. En stor Flok Høns og Kyllinger gaaende paa alt for indskrænkede Pladsforhold for Lud og koldt Vand, som desværre ofte ses selv ved iøvrigt veldrevne Gaarde, giver ingen Nettofortjeneste i Kassen.

Som antydet tiltrænges der ikke alene yngre, men ogsaa bedre Høns, hvilke faas ved enten selv at kontrollere sine Høns, som kun de færreste kan overkomme, eller ved at købe Rugeæg eller Avlsdyr fra saadanne Besætninger, hvor der gennemføres en nøje, daglig Kontrol med den enkelte Hønes Æglægning, Mærkning af Afkommet samt Stambogsføring. Dette for den økonomiske Fjerkræavls Fremme saa betydningsfulde Arbejde vinder stadig mere og mere Fremgang, takket være de af »Fællesudvalget for Fjerkræavl« foranstaltede Konkurrencer mellem hele velledede og lønnende Hønselhold, der danner Grundlaget for Udpægningen af Avlscentrene. Konkurrencens Hovedopgave er særlig at støtte og belønne Arbejdet for Stammedannelse paa Grundlag af yderige Stammer og udpege

de Hønsehold, der ved Siden af at virke som gode Spredningssteder for Rugeæg og Avlsdyr tillige ved hele deres Drift og gode Udbytte kan danne et smukt Eksempel til Efterfølgelse for andre. Jo flere yderige Individer, der findes i Stammen, og jo flere og vidtrækkende Oplysninger, der findes om Afstammingsforholdene saavel paa fædrene som mødrene Side, desto mere kan man være tjent med at give for Rugeæg og Avlsdyr. Ved at købe de paa Fjerkræudstillingerne højt præmierede Dyr har man ingen Garanti for, om disse er gode eller daarlige Æglæggere, saa længe der ved Præmieringen kun tages Hensyn til Dyrenes smukke Udseende.

Blandingshønsene, der stadig er de dominerende her i Landet, vil i Løbet af nogle Aar kunne forbedres ganske betydelig, saafremt Blandingshanerne blev erstattet med Haner f. Eks. af brune eller hvide Italienere, sorte Minorkaer eller tværstribede Plymouth Rocks, der vel at mærke har en god Stamtavle at vise tilbage paa og er kraftig udviklede. Af de her nævnte Racer har vi her i Landet et stort og fortrinligt Materiale, som der sikkert vil kunne naas betydelige Resultater med, men det gælder selvfølgelig om, at man fra Begyndelsen af kommer i Besiddelse af virkelig i økonomisk Henseende fremragende Individer indenfor den Race, man vælger. I al Almindelighed burde det være en fast Regel, at der paa hvert Sted kun holdtes én Race, og er denne af lettere Slag, da de fornødne Rugehøner af svær Race, der lægger brun- eller gulskallede Æg. At holde flere Racer, som saa mange gør, tilmed paa indskrænkede Pladsforhold, vil, selv om der kan sælges nogle Rugeæg, iøvrigt af tvivlsom Værdi, ikke give noget tilfredsstillende Resultat i det lange Løb. Til Skade for vor Hønseavl har man været meget tilbøjelig til, saa snart en ny Hønserace kom frem, som enkelte har søgt at opreklamere stærkt for at sælge saa mange Rugeæg som muligt, da at betragte denne som den

eneste saliggørende at holde, hvilket har bevirket, at man efterhaanden adskillige Steder har faaet forskellige Hønsracer samlet sammen, der hver kræver sin Behandling og i Virkeligheden er af ringe Værdi. Man har saaledes gjort gentagne Tilløb til at anskaffe Racehøns, men er, hvad der er ganske naturligt, blevet meget skuffet, grundet paa, at man har grebet Sagen forkert an, og i Almindelighed ender det da med, at man bliver en Modstander af Racehøns og falder tilbage til Blandingshønsene igen.

Foruden Ægproduktionen har Opmærksomheden i de senere Aar været rettet noget paa Fedning af Fjerkræ, der var lagt an paa at forsyne Hjemmemarkedet med finere Fjerkrækød og derved fortrænge eller i alt Fald formindske Indførselen af denne Vare. Forholdene har nu ført med sig, at denne Gren af Fjerkræavlens sikkert vil komme til at hvile til bedre Tider indtræffer, og jeg tvivler meget om, at Fedning af unge Høns og Haner, der navnlig i Belgien, Frankrig og England, i alt Fald før Krigen stod paa et meget højt Standpunkt og i visse Egne dannede Befolkningens Erhverv, vil komme til at spille nogen Rolle for os som Eksportvare. I de nævnte Lande, hvor Hovedvægten lægges paa Fremstillingen af en meget fin Kvalitet, er Fjerkræfedningsindustrien af meget gammel Dage, ligesom de Racer, der egner sig til Fedning, er almindelig udbredt og har været holdt i umindelige Tider og sidst, men ikke mindst, har Befolkningen dér et Greb paa denne Sag, som fremmede vanskelig vil kunne tilegne sig. Den Vare, vi hidindtil paa faa Undtagelser nær har kunnet fremstille, vil med mit Kendskab til, hvad der fremkommer af fedet Fjerkræ paa det engelske Marked, sikkert kun kunne naa at sættes i Klasse med den bedre, men dog forholdsvis billige Kvalitet fra Amerika og Rusland. Større Muligheder vil der maaske en Gang kunne aabne sig for os i Tyskland for en saadan Vare, om Interessen for



Fjerkræfedningen, uden at holdes kunstig oppe, vedblivende kan bevares her i Landet.

Opdræt af Vinterkyllinger, der bl. a. paa Lüneborg Hede, i Nordfrankrig og Belgien har været drevet i stor Udstrækning og som mest har været i Hænderne paa Smaakaarsfolk, der udrugede samt opdrættede Kyllingerne baade ad kunstig og naturlig Vej, har ogsaa været optaget, omend i mindre Udstrækning her i Landet. Her er kun Tale om at fortrænge den i øvrigt ikke overdrevne Tilførsel, der er fremkommet fra Udlandet af denne Vare, for hvilket der kun er et begrænset Marked her i Landet.

Med Hensyn til det øvrige Fjerkræ, nemlig Ænderne, Gæssene og Kalkunerne, da er Forholdet dette, at medens Andeavl, grundet paa Tidernes Ugunst, sikkert vil faa et Knæk, grundet paa, at Foder og navnlig de for denne Avl saa anvendelige Affaldsstoffer ikke har kunnet skaffes til Veje, har Kalkunavl, der nærmest drives paa de større Gaarde, samt særlig Gaaseavl kunnet holdes oppe grundet paa, at Gæslingerne omtrent udelukkende kan leve af Græs og anden Planteføde. Interessen for sidstnævnte Avl har været i stærk Fremgang her i Landet i Løbet af de senere Aar, og der vil sikkert staa store Muligheder aabne i Fremtiden for en yderligere Udvikling af denne indbringende Avl, der meget godt kan drives af saavel mindre som større Jordbrugere. I alt Fald er det i de senere Aar blevet meget almindelig, at Folk, der har Adgang til den mindste Plet Jord bevokset med Græs, opdrætter nogle faa Gæslinger. Gaaseæggene, der indkøbes, udruges under Høns, og Gæslingerne anbringes da til at begynde med sammen med disse i større eller mindre af Staaltraadsnet og Lægter lavede letflyttelige Folde, saaledes at der kan spares paa Græsset og dette kan udnyttes fuldt ud. Yderligere er det almindeligt at se, at Børnene sendes ud paa Grøftkanterne og andre Steder for at plukke Løvetandsblade, der yndes meget af

Gæslingerne, som, omtrent udelukkende kan leve af disse og Græs.

Da Indførsel af levende Gæs fra Udlandet heldigvis ikke maa finde Sted, da disse slæbte Fjerkrækolera her til Landet, vilde det være meget ønskeligt, om Opdrættet af Gæslinger yderligere maatte vinde Fremgang, saaledes at Salget af disse til de større Gaarde kunde finde Sted, hvorved Stubmarkerne kunde blive udnyttede.

Da der maaske næppe er nogen Gren af Fjerkræavlen, der egner sig saa godt til at optages paa større Gaarde som Gaaseavlen, er der særlig Anledning til at henlede Opmærksomheden paa, at det gode Resultat afhænger meget af, at man besidder et godt Avlsmateriale, der da kan anvendes i mange Aar. Avlsdyrene, der bedst anskaffes om Efteraaret, saa de inden Parrings- og Æglægningstiden, der indtræffer i Februar Maaned, i mildt Vejr før, kan være kendt med Forholdene, maa helst være to Aar og derover samt være store og kraftig udviklede. Af største Betydning er det, at Gasen er ubeslægtet med Gæssene, der bør være af rigtlæggende Stamme. Forholdet er nemlig dette, at der findes Gæs, der kun lægger 10 à 12 Æg, og andre, der lægger 35 à 40, ja op til 50 Æg og derover aarlig. Almindeligvis sættes 3 à 4 Gæs til en god Gase. Da Udrugning af Gaaseæg paa Maskine har sine store Vanskeligheder, bør man holde et passende Antal Høns, der ved god Pasning kan bringes til at ruge tidlig paa Aaret, f. Eks. gule Orpingtons, der kan dække over 4 à 5 Æg hver. Medens de først lagte Gaaseæg lægges under nævnte Rugehøner, bør Gaasen, naar den bliver rugelysten, selv udruge de sidst lagte Æg.

Ogsaa Valget af Race har sin store Betydning. For Tiden har vi ganske udmærkede Toulouser og Emdenergæs her i Landet, som forhaabentlig med Tiden mere og mere vil fortrænge de mange, alt for smaa, smalbrystede og daarlig læggende almindelige Gæs. Det kan iøvrigt anbefales at krydse Emdenergase med de

rigtlæggende Toulouser-gæs, idet Afkommet ikke alene vokser hurtigt til, men ogsaa bliver stort, finkødet og sidst, men ikke mindst, haardført.

Fra gammel Tid har det været Skik og Brug at sende de slagtede fedede Gæs paa Markedet enten til Mortensdag eller til Jul, hvilket Aar efter Aar har haft til Følge, at Markedet er blevet fuldstændig overfyldt, og Priserne er som Følge deraf blevet trykket. Ikke mindst, hvis Gaaseavlens udvikler sig yderligere her i Landet i Fremtiden, maa vi ind paa en tidligere Af-sætning og en Fordeling af Tilførselen i Løbet af Efter-aaret og Vinteren. I Udlandet begynder man allerede at sende de unge Gæslinger, de saakaldte »Grønne Gæslinger«, paa Markedet i Løbet af Juli Maaned, men selv om vi ikke kan faa bragt Gæslingerne saa tidlig paa Markedet, maa vi komme ind paa en tidligere Af-sætning af Gæslingerne, end Tilfældet nu er, eller ogsaa, som i gamle Dage, gøre Gæssene til en Eks-portvare.

Skønt Fjerkræavlens i Aarenes Løb har udviklet sig her i Landet i en Grad, som kun de færreste havde tænkt sig, og endskønt det navnlig i de senere Aar ubestrideligt har været en endog meget god Forretning at producere Æg, hersker der endnu mange Steder den største Ligegyldighed overfor Fjerkræholdet, saa der desværre stadig væk, som jeg har beflittet mig paa at faa fremdraget, begaas store Fejl, der i Producentens egen Interesse maa og bør ændres i de kommende Tider, men hertil kræves som i alt andet et forøget Arbejde og sidst, men ikke mindst, tilstrækkelig Interesse, som det ikke alene nok er værd at yde, men ogsaa vil lønne sig at ofre sit Fjerkræhold.