

Husdyrbrugsforsøgsvirksomhedens Organisation i de nordiske Lande.

Af Sekretær *Holger Ærsoe*, Forsøgslaboratoriet.

Indledning.

Den i det følgende anførte Redegørelse over Husdyrbrugsforsøgsvirksomhedens Organisation i de nordiske Lande er udarbejdet paa Grundlag af en Studierejse til de paagældende Lande, som jeg med Støtte af *N. J. Fjords Mindelegat* havde Lejlighed til at foretage i Sommeren 1938. De tilvejebragte Oplysninger er dels fremskaffet ved Besøg hos Forsøgsvæsenets ledende Mænd i Finland, Norge og Sverige og dels ved Gennemgang af den om Emnet forhaandenværende Litteratur.

Det vil her føre for vidt at nævne alle dem, der ved værdifuld Bistand og velvillig Hjælpsomhed har gjort det muligt for mig at samle de mange Oplysninger om det omhandlede Emne, og overfor hvilke jeg staar i stor Taknemmelighedsgæld. En speciel Tak skal her kun lyde til Bestyrelsen for *N. J. Fjords Mindelegat*, som ved at tildele mig Legatet for 1938 har gjort den foretagne Undersøgelse mulig og derigennem givet mig Lejlighed til at føje et beskedent Blad til *N. J. Fjords Mindekrans*.

A. Sverige.

a. Historisk Oversigt.

Den statslige Forsøgsvirksomhed inden for Planteavl, Husdyrbrug m. m. gaar tilbage til Aaret 1907, da »Centralanstalten för Försöksväsendet på Jordbruksområdet« traadte i Virksomhed. Stats-

understøttet Forsøgsarbejde havde dog allerede tidligere fundet Sted ved flere forskellige Institutioner og Selskaber, men Statens egen Forsøgsvirksomhed begyndte først i 1907, da Centralanstalten overtog det kongelige Landbrugsakademi's Forsøgsinstitutioner ved Experimental-fältet. Centralanstaltens Husdyrbrugsafdeling, som jo særlig interesserer her, har under Professor *Nils Hanssons* initiativrige og energiske Ledelse udført et stort Arbejde, ikke blot for det svenske Landbrug men ogsaa til Gavn for Husdyrbruget i de andre nordiske Lande. Centralanstaltens Tid er imidlertid nu omme, idet det svenske Landbrugsforsøgsvæsen i Tiden fra 1931 til 1938 er blevet fuldstændig omorganiseret.

Centralanstalten var opdelt i 7 Afdelinger, hvoraf først Afdelingerne for Landbrugskemi, for Botanik og Plante-fysiologi og den bakteriologiske Afdeling blev overført til den ved Lov af 1931 oprettede nye Landbohøjskole i Ultuna ved Uppsala, medens Afdelingen for Plantepatologi og den entomologiske Afdeling senere gik op i en højere Enhed, »Statens Växtskyddsanstalt« i Stockholm, og Mejeriafdelingen flyttedes til Landbrugsinstitutet Alnarp i Skaane, der samtidig blev Landets højeste Undervisningsanstalt i Mejerifaget.

De to sidste Afdelinger, Jordbrugsafdelingen og Husdyrbrugsafdelingen, vil endelig fra 1. Januar 1939 være overflyttet til Landbohøjskolen i Ultuna under Navn af henholdsvis »Anstalten för jordbruksförsök« og »Anstalten för husdjursförsök«.

b. Organisation.

Ved Anstalten for Husdyrbrugsforsøg findes en Forstander og to andre Forsøgsledere, de saakaldte Statsagronomer. Disse Tjenestemænd skal være specialuddannede paa hver sit Omraade og saa at sige hver have Ansvaret for Arbejdet paa deres Felt. I denne Forbindelse maa bemærkes, at Anstalten hovedsagelig skal beskæftige sig med Spørgsmaal vedrørende Fodring

og Pleje, idet Avlsspørgsmaalet behandles ved andre Institutioner, se Afsnit f, Side 234.

Foruden de nævnte tre Tjenestemænd findes et Antal Første-Assistenten, Assistenten, andre Medhjælpere og Volontører samt Kontorpersonale.

Det paahviler Forstanderen at give Landbohøjskolens Studerende en Oversigt over Forsøgsvirksomhedens Resultater i Form af en Forelæsningsrække hvert Aar. Højskolens videregaaende Agronomer (Landbrugskandidater) skal have Lejlighed til at benytte Anstaltens Hjælpemidler m. m. i Studieøjemed, ligesom det er Tanken, at de almindelige Studerende skal kunne lære en Del af at følge Forsøgsarbejdet paa saa nært Hold.

Forstanderen er Medlem af og har Stemmeret i Højskolens Lærerråd, der omfatter samtlige Professorer.

Planerne for Arbejdet udarbejdes i detailleret Udkast af Anstaltens Tjenestemænd og forelægges derefter for et Forsøgsnævn, som tillige gennemgaar og bedømmer de Bevillingsspørgsmaal, som staar i Forbindelse med Forsøgsvirksomheden.

Forsøgsnævnet bestaar af 9 Medlemmer, Repræsentanter for Højskolens »Styrelse«, Forsøgsanstaltens Forstandere, Professorerne i almindelig Jordbrugslære, Plantedyrkning og Fodringslære, en Repræsentant for »Svenska Vall- og Mosskulturföreningen« samt Inspektoren for Ultuna Ejendom (den saakaldte »förvaltare«).

De af Forsøgsnævnet behandlede Planer underkastes derefter en Prøvelse i Forsøgsraadene, der holder Møde mindst en Gang aarlig. Medens »Nævnet« behandler baade Planteavls- og Husdyrbrugsspørgsmaal, findes der Forsøgsraad for hver af de to Grene (og desuden et for Havebrugsforsøgsvirksomheden paa Alnarp-Instituttet).

Forsøgsraadet har flere Medlemmer end Forsøgsnævnet, og bestaar af Forstanderen for den paagældende Anstalt samt Statsagronomerne, Repræsentanter for Højskolens »Styrelse«, Højskolens Professorer inden for det

paagældende Fagomraade, Repræsentanter for det praktiske Landbrug og for Forædlingsarbejdet samt Ultuna's Inspektør.

De af begge Instanser granskede og godkendte Forsøgsplaner underkastes sluttelig en Forhandling i Landbohøjskolens Styrelse, der træffer endelig Afgørelse.

Sagerne forelægges af Højskolens Rektor, der er Formand saavel for Forsøgsnævnet som for de to Forsøgsraad.

» Styrelsen « bestaar af 7 Medlemmer, hvoraf Rektor og Chefen for Landbrugsministeriet er selvskrevne. Formanden og de andre Medlemmer beskikkes af Kongen, idet det er en Forudsætning, at der indgaar Repræsentanter for Uppsala Universitet paa den ene Side og det praktiske Landbrug paa den anden Side.

Landbohøjskolens Rektor*) beskikkes af Kongen for et Tidsrum af fem Aar efter Indstilling af »Styrelsen« og udpeges altid blandt Højskolens Professorer.

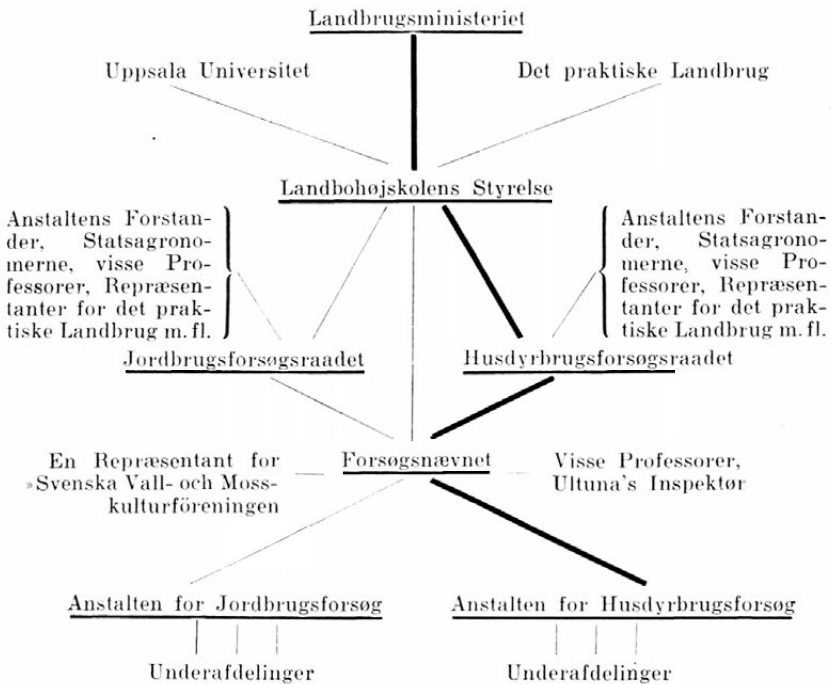
Af ovenstaaende fremgaar, at Husdyrbrugsforsøgsvirksomheden i Sverige efter den nye Ordning bliver meget intimt knyttet til den højere Landbrugsundervisning.

I efterfølgende Organisations-skema er forsøgt en skematisk Fremstilling af Husdyrbrugsforsøgsvæsenets Organisation m. m.

c. Bevillings- og Regnskabsforhold.

Forsøgsvirksomhedens Bevillinger optages i Finansloven intimt sammenknyttet med Landbohøjskolens Budgetforslag. Da den fulde Virksomhed paa de nye Anstalter for henholdsvis Jordbrugsforsøg og Husdyrbrugsforsøg først er traadt i Kraft fra 1. Januar 1939, er det ikke muligt paa nuværende Tidspunkt at gaa nærmere i Enkeltheder med Spørgsmaalet om Bevillingernes Størrelse og deres Fordeling paa de forskellige Konti.

*) For Tiden Professor *J. G. C. Barthel*, der paa enestaaende Vis har bistaaet mig med Oplysninger om det svenske Forsøgsvæsen.



d. Forsøgs-gaarde m. m.

Efter Omorganiseringen af Forsøgsvæsenet er foruden *Ultuna* Ejendom Forsøgs-gaardene *Lanna* (i *Skaraborgs län*), *Offer* (i *Västernorrlands län*), *Flahult* (i *Jönköpings län*), *Gisselås* (i *Jämtlands län*) og *Alträsk* (i *Norrbottens län*) til Disposition for den samlede statslige Forsøgs-virksomhed under Landbohøjskolens Ledelse. Videre er der en Filial-Station for Husdyrforsøg paa *Alnarps* Ejendom, hvor det ogsaa af Hensyn til Undervisningen er formaalstjenligt at have Adgang til Forsøgsarbejde.

e. Forsøgsresultaternes

Offentliggørelse.

Medens Forsøgs-virksomheden gennemførtes under Centralanstalten er der af dennes forskellige Afdelinger ud-

sendt op mod 500 Forsøgsberetninger foruden et stort Antal mindre Meddelelser.

Hvorledes Forsøgsresultaternes Publicering og Udbredelse i Fremtiden vil blive organiseret, er endnu ikke endeligt afklaret. I Overvejelserne raader følgende Hovedsynspunkter: De rent videnskabelige Afhandlinger optages i Landbohøjskolens Publikation, »Lantbrukshögskolans annaler«, i hvilken der oprettes en særlig Afdeling for Husdyrbrugsforsøg. Ved Siden deraf skal der i mere populær Form udgives dels en Aarbog med Meddelelse om de i Aarets Løb udførte Husdyrbrugsforsøg, dels Særrtryk af denne og dels andet Oplysningsmateriale.

Det er Meningen, at Aarbogen, som foruden de populære Redegørelser for samtlige i Aarets Løb afsluttede Forsøg ogsaa skal indeholde en Oversigt over de igangværende Forsøg, gratis skal spredes i stort Tal til Landbrugsundervisningsanstalter, Foreninger, Biblioteker m. fl. Institutioner. Endvidere skal den af interesserede kunne købes til en billig Pris, f. Eks. 1 Kr.

I Aarets Løb skal der desuden udsendes kortere Meddelelser til Fagpressen og Pressebureauerne.

f. Forsøgsvæsenet vedrørende

Avlsspørgsmaalet o. lign.

1) Avlsforsøg med Svin (»Svinstamkontrollen«). De sammenlignende Forsøg med Svin af forskellig Afstamning finder Sted ved Åstorp (i Skaane) og Hallsberg (i Örebro län) samt i visse specielle Tilfælde paa den »Institutet för husdjursförädling« tilhørende Forsøgsstation i Wiad. Endvidere har de skaanske Andels-Svineslagterier i Samarbejde med Malmöhus läns hushållningssälskap oprettet en Kontrolstation ved Kävlinge (tidligere Furulund).

Det har paa et vist Tidspunkt under Omorganiseringen været paa Tale at lægge »Svinstamkontrollen« ind under

»Institutionen för Avels- og Rasläre«*), men dette blev opgivet igen.

2) »Institutet för husdjursförädling« er Navnet paa en Institution inden for Husdyravlens Forsøgsvirksomhed, som blev oprettet i 1928 gennem en Donation fra Knut og Alice Wallenbergs Stiftelse paa 500 000 Kr. en Gang for alle og en aarlig Driftsbevilling paa 130 000 Kr.

Instituttets Styrelse bestaar af fem Medlemmer, hvoraf to udpeges af Kongen, et af det kongelige Landbrugsakademi, et af Forsøgsvæsenet og et repræsenterende «Hushållningssällskap»erne.

Arbejdet ledes af to Afdelingsforstandere, hvoraf den ene er Forstander for Fjerkræ-Afdelingen og desuden Chef for hele Institutionen og den anden Forstander for Svine-Afdelingen. Arbejdet med Kvæg ledes af dem begge i Forening. Paa Laboratoriet findes en Laborator, som tillige leder enkelte Fodringsforsøg med Kvæg.

Instituttets Administrationsbygning med Laboratorier og Arbejdslokaler for Bearbejdning af Talmateriale fra Forsøgene ligger paa Bergshamra i Nærheden af Stockholm. Desuden ejer Instituttet Forsøgs-gaarden Wiad, 40 km syd for Stockholm. Paa Wiad findes foruden nogle ældre Bygninger en ny Kostald og et nyt stort Svinehus samt store Anlæg til Fjerkræforsøg.

Instituttets Hovedopgave er at indsamle og bearbejde Ydelsestal og Afstammingsoplysninger o. lign. til Vejledning for det almindelige Avlsarbejde, at udføre mere videnskabelige Forsøg med saavel egentlige Husdyr som Laboratoriedyr, samt gennem direkte praktiske Avls-eksperimenter at søge fremskaffet forbedrede Avlsdyr til direkte Salg til Landmændene.

I Betragtning af de gode Vilkaar, som herigennem er budt Forsøgs- og Forskningsarbejdet inden for Husdyr-

*) En af Landbohøjskolens Afdelinger.

avlen, beskæftigede Omorganisationsplanerne sig ikke med denne Side af Husdyrbrugsforsøgsvirksomheden.

3) Avlsforsøg med Høns (Værpningskontrol = Æglægningskontrol).

Gennem nogen Tid har der været gennemført en Ydelseskontrol for Høns ved Nykvarn (i Södermanland) af »Svenska Fjäderfäavelsföreningen«.

B. Norge.

a. Historie og Organisation.

Medens Forsøgsvirksomheden til Fremme af Planteavl er ordnet med en Række selvstændige Forsøgsstationer for Plantekultur, er Husdyrbrugsforsøgsvirksomheden meget intimt sammenknyttet med den norske Landbohøjskoles Undervisning og Forskning samt dennes praktiske Landbrugsbedrift.

1) Norges Landbruks højskole.

Forsøgene ledes med fornøden Medhjælp af Lærerne (Professorerne) i de paagældende Fag. Blandt Jordbrugsafdelingens Professorer vælges en til Afdelingens Formand for en fireaarig Periode.

Planerne udarbejdes af den paagældende Leder af Forsøgene og forelægges sammen med Budgetforslag o. lign. for et Professorudvalg, der nærmest maa betegnes som Højskolens Forretningsudvalg.

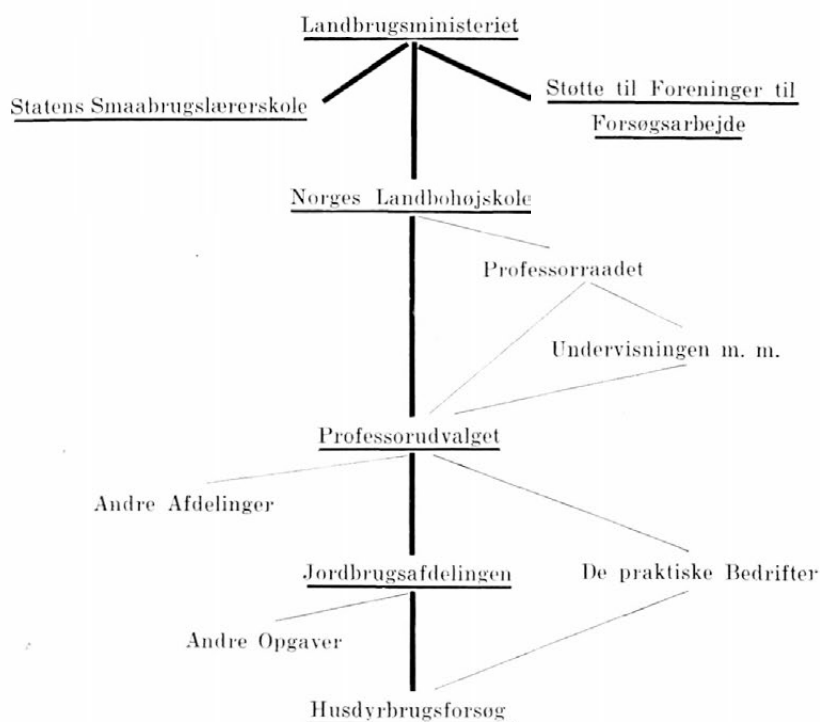
Professorudvalget bestaar af Rektor og to af Højskolens faste Lærere, hvoraf den ene skal repræsentere Grundvidenskabene. Rektor beskikkes af Kongen for 4 Aar ad Gangen. De to andre Medlemmer af Professorudvalget vælges af Professorraadets Medlemmer for 4 Aar ad Gangen. Det praktiske Landbrugs Leder tiltræder Professorudvalget ved Behandlingen af alle Spørgsmaal, som vedrører det praktiske Landbrug, Bygningerne m. v. Professorudvalget afgør de vigtigere økonomiske Spørgsmaal, som Rektor ikke finder at kunne afgøre alene, afgiver Forslag om Budgettet til Landbrugsministeriet

(Landbruksdepartementet), fordele Areal, Husrum, Inventar og andre Indretninger mellem Skolens forskellige Driftsgrene og forberede alle Sager, der skal forelægges Professorraadet eller Ministeriet.

Professorraadet udgøres af Højskolens faste Lærere og Lederen af de praktiske Bedrifter under Rektors Forsæde. Det beskæftiger sig hovedsagelig med Undervisningsspørgsmaal.

Den praktiske Landbrugsbedrift (Gårdsbruket) ledes af Driftslederen og er indrettet paa at afgive Materiale til Højskolens Forsknings- og Undervisningsvirksomhed. Det paahviler Driftslederen at fremvise og demonstrere Ting af Interesse ved Gårdsbruket's Drift.

Et Billede af Organisationen faas af efterfølgende Skema, idet det dog maa fastholdes, at Husdyrbrugsforsogs-



spørgsmaal kun udgør en mindre Part af de Sager, der behandles i de forskellige Instanser.

2) *Statens Småbrukslærerskole* (Statens Småbrukslærarskule). Som det fremgaar af foranstaaende Organisationsskema sorterer Statens Smaabrugslærerskole direkte under Ministeriet, og da der paa denne ogsaa foretages en Del Forsøg med mindre Husdyr, skal den kort omtales her.

Skolen ledes af *Direktøren* og *Skoleraadet*, der bestaar af de faste Lærere. Husdyrbrugs-Forsøgsarbejdet ledes af de paagældende Faglærere og omfatter hovedsagelig Forsøg med mindre Husdyr, Geder, Faar, Fjerkræ, Kaniner og Pelsdyr. Andre Husdyrbrugsforsøg af særlig Betydning for Smaabruget som f. Eks. Forsøg med Køer til Kørsel og andet Trækarbejde bliver af og til foretaget.

3) *Andre Husdyrbrugsforsøg*. En Række Landssammenslutninger modtager aarligt Statsstøtte til deres Virksomhed. En Del af dem, saaledes bl. a. Kaninavlerforeningen og Pelsdyravlernes Landsforbund udfører egentlige Forsøg med Bistand fra Landbohøjskolens Side.

b. *Bevillings- og Regnskabsforhold.*

Som det vil fremgaa af forrige Afsnit er Husdyrbrugsforsøgenes Regnskabsforhold meget nøje knyttet til Landbohøjskolens Regnskab. Det er derfor ikke muligt her at gaa nærmere ind paa denne Side af Sagen.

c. *Forsøgs gaarde m. m.*

I første Række udføres Forsøgsarbejdet paa de to Lærestalter Norges Landbrukshøjskole og Statens Småbrukslærarskule, der er beliggende henholdsvis i Ås og Asker i Nærheden af Oslo. Man staar dog ikke fremmed overfor at foranstalte Husdyrbrugsforsøg paa andre Ejendomme, navnlig Landbrugsskoler og Planteavlsforsøgsstationer, men nogen nævneværdig Udbredelse har denne Fremgangsmaade aldrig faaet.

d. Forsøgsresultaternes

Offentliggørelse.

Offentliggørelsen af Resultaterne af saavel Forsknings- som Forsøgsarbejdet sker i »Meldinger fra Norges Landbruks-höiskole«, der udkommer i 6—10 tvangfri Hæfter aarlig og redigeres af Landbohøjskolens Rektor.

e. Forsøgsvæsenet vedrørende

Avlsspørgsmaal o. lign.

Statens Forædlingsstation for Svin disponerer paa Ås over to store nye Svinehuse, hvoraf det ene er stillet til Raadighed for de sammenlignende Forsøg med Svin af forskellig Afstamning (Avkastningskontrollen).

Forædlingsstationen virker paa den Maade, at den sælger gode Avlsdyr til Landmændene og andre interesserede, f. Eks. Slagterierne til Udstationering. Med Undtagelse af de solgte Avlsdyr indgaar alt Afkommet i Fedningsforsøg.

Afkastningskontrollen foranstaltes efter dansk Mønster i ret nøje Overensstemmelse med vore Regler for sammenlignende Forsøg med Svin af forskellig Afstamning.

C. Finland.

a. Historisk Oversigt.

Den finske Forsøgsvirksomhed paa Landbrugets Omraade gaar paa en Maade tilbage til Aaret 1898, da der blev udsendt et Reglement for »Finlands agrikulturekonomiska Försöksanstalt«, i Henhold til hvilket Anstalten skulde tjene den ved Universitetet i Helsingfors meddelte højere Landbrugsundervisning. Den nøje Sammenknytning med Landbrugsundervisningen ophørte 1. Marts 1924, da Anstalten omdannedes til en selvstændig Forsøgsanstalt, der fik Navnet »Lantbruksförsöksanstalten«. Den omfatter nu 9 forskellige Afdelinger, nemlig:

Afdelingen for Agrikulturkemi og -fysik,

- » Husdyrbrug,
- » Jordbrugsforskning,
- » Husdyrforædling,
- » Plantedyrkning,
- » Plantepatologi,
- » Planterforædling,
- » Skadedyr og
- » Havebrug.

b. Organisation.

Hver Afdeling ledes af en Forstander (Direktor) med Professors Rang. Landbrugsforsøgsanstaltens samlede Administration varetages af en af Professorerne mod et særligt Honorar og med fornøden Bistand. Den paa-gældende beskikkes af det senere omtalte Centraludvalg.

Ved Afdelingerne for Husdyrbrug og Husdyrforædling findes henholdsvis to og en Første-Assistenten samt forskellige ikke fast ansatte Assistenten og et Kontorpersonale.

Det paahviler Forstanderne at lede Afdelingernes Forsøgs- og Undersøgelsevirkosomhed i Overensstemmelse med den af Centraludvalget godkendte almindelige Virkosomhedsplan, at drage Omsorg for, at der udarbejdes Manuskript til Trykning af Forsøgsberetningerne, at udarbejde Budget, at sørge for Budgettets Overholdelse indenfor Afdelingens Omraade, at antage og afskedige løst Personale efter Behov, at tilrettelægge Sager til Behandling i Husdyrbrugsudvalget, at forelægge Beretning om Virkosomheden for dette Udvalg og at indlevere Materiale af forskellig Art samt at afgive Udtalelser til Udvalgene, naar dette ønskes.

Husdyrbrugsudvalget (Utskottet för husdjursskötsel) bestaar af fem Medlemmer nemlig Forstanderne for Husdyrbrugsafdelingen og Afdelingen for Husdyrforædling, en Repræsentant for »Lantbruksstyrelsen« (en Underafdeling af Landbrugsministeriet, tildels at be-

trage som et Revisions-Departement), en Repræsentant for Kreaturforædlingsforeningerne samt en Repræsentant for Hesteforædlingsforbundenes Centralorganisation. Medlemmerne vælges for tre Aar ad Gangen. Formand og Næstformand beskikkes af Landbrugsministeriet. Udvalget er beslutningsdygtigt, naar mindst tre Medlemmer er til Stede. Almindelig Stemmeferlighed er afgørende.

Det paahviler Husdyrbrugsudvalget (og det tilsvarende Udvalg for Planteavlsspørgsmaal, Jordbruksutskottet) at indsende de af Forstanderne afgivne Planer og Udtalelser angaaende Forsøgsvirksomheden, de modtagne Aarsberetninger og Budgetforslag til Centraludvalget ledsaget af Udvalgets egen Betænkning, selv at fremkomme med Forslag til Forsøgsopgaver, at afgive Udtalelser i Husdyrbrugsspørgsmaal, naar dette ønskes og at være Bindeled mellem Organisationerne og Forsøgsanstalten.

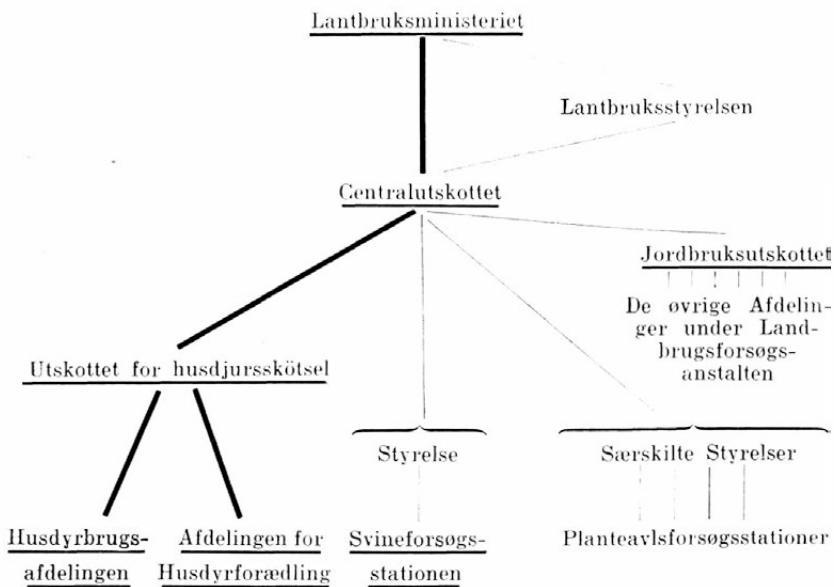
Centraludvalget (Centralutskottet) er Fællesorgan for Forsøgs- og Undersøgelingsvirksomheden paa Landbrugets Omraade og staar direkte under Landbrugsministeriet. Det har ikke noget fast Antal Medlemmer, idet Landbrugsministeriet har Ret til at udpege Udvalgets Formand indenfor eller udenfor Medlemmernes Kreds. Udvalget bestaar i øvrigt af en Repræsentant for den højeste Landbrugsundervisning, en for »Lantbruksstyrelsen«, to for »Jordbruksutskottet«, en for »Utskottet för husdjursskötsel«.

Det vil heraf bemærkes, at der ikke findes nogen Repræsentant for det praktiske Landbrug i Centraludvalget, hvilket sammen med den ret svage Forbindelse, Husdyrbrugsudvalget havde med Praksis, giver det finske Husdyrbrugsforsøgsvæsen en Særstilling.

Med Hensyn til Husdyrbrugsforsøgsvirksomheden paahviler det Centraludvalget at behandle og gøre Indstilling over for Ministeriet om de af Husdyrbrugsudvalget fremsendte Sager og Budgetforslag, i visse Tilfælde selv at foreslaa Opgaver taget op, at sammenarbejde de forskellige Budgetforslag, at gøre Indstilling om Tjeneste-

mænds Ansættelse, at afgive Udtalelser og Erklæringer til Landbrugsministeriet, naar dette ønskes, at foranstalte »Forsøgsdage« og paa anden Maade virke for Forsøgsresultaternes Udbredelse i det praktiske Landbrug og endelig ved Sekretæren at drage Omsorg for Trykningen af Beretninger m. m.

Som det fremgaar af ovenstaaende er Forsøgsvæsenet i Finland nu ganske adskilt fra den højeste Landbrugsundervisning, som selv foranstalter den af Undervisningshensyn fornødne Forsøgsvirksomhed. I øvrigt fremgaar Organisationen af følgende Skema:



c. Bevillings- og Regnskabsforhold.

Forsøgsvirksomhedens Bevillinger optages som allerede berørt paa de aarlige Finanslove og omfatter foruden Lønninger, Honorarer og Bevilling til Centraludvalget Midler til Forsøgsarbejdet, Bygningernes Vedligeholdelse, Inventarium, Brændsel, Belysning, Rengøring o. lign. samt et Beløb til Forsøgsudgifter udenfor Forsøgsanstal-

ten; dette Beløb stilles til Raadighed for visse Sammenlutninger inden for Husdyrbruget til de af disse foranstaltede Forsøg.

Som ligeledes tidligere berørt paahviler det Afdelingsforstanderne at overvaage Regnskabsføringen over de Afdelingen bevilgede Midler. Der fastsættes en RegnskabsInstruks af Centraludvalget, over for hvilket Forstanderen er ansvarlig.

Kassereren for Forsøgsanstalten ansættes af Forstanderen blandt Anstaltens faste Personale. For Kassererhvervets Bestridelse udbetales et Honorar.

En Regnskabsoversigt skal hver Maaned afgives til Lantbruksstyrelsen, der foretager saavel kritisk som almindelig talmæssig Revision.

d. Forsøgsgaarde m. m.

Husdyrbrugsforsøgene foregaar hovedsagelig paa Landbrugsforsøgsanstalten, men der er dog i Forordningen om Forsøgsvæsenets Organisation givet Bemyndigelse til, at Husdyrbrugsforsøg efter Behov kan gennemføres enten paa Planteavlsforsøgsstationerne eller paa andre særlige Gaarde, f. Eks. paa Landbrugsskolernes Ejendomme.

Selve Landbrugsforsøgsanstalten er beliggende i Dickursby (Tikkurila) ca. 16 km nord for Helsingfors. Svineforsøgsstationen ligger et Par km fra Forsøgsanstalten ved Fastböle St. (Puistola St.). Foruden Avlsbygningerne, der ligger spredt over et ret stort Areal, fandtes tidligere 2 ældre Institutionsbygninger; udover disse er der i Oktober 1938 taget en moderne udstyret og baade smukt og praktisk indrettet Hovedbygning i Brug.

e. Forsøgsresultaternes

Offentliggørelse.

Forsøgsberetningerne udarbejdes af Afdelingernes Tjenestemænd, indsendes til Husdyrbrugsudvalget, gaar derfra til Centraludvalget og bliver af dette udgivet og sendt til Blade og Biblioteker m. m. Fra og med 1926 er Publi-

kationerne vedrørende Resultater fra den statslige Forsøgsvirksomhed udkommet i to Serier, af hvilke den ene »Statens lantbruksförsöksverksamhet. Vetenskapliga publikationer« er videnskabelig og den anden »Statens lantbruksförsöksverksamhet. Meddelanden« mere populær. Endvidere paahviler det Centraludvalget i Almindelighed at virke for Resultaternes Udbredelse.

f. Forsøgsvæsenet vedrørende

Avlsspørgsmaal o. lign.

1) Afdelingen for Husdyrforædling. I Modsætning til, hvad der er Tilfældet i de andre nordiske Lande, findes der i Finland en særlig Afdeling inden for Statens Husdyrbrugsforsøg, som specielt tager sig af Avls- og Forædlingsspørgsmaal, nemlig »Afdelingen för husdjursförädling«.

Afdelingens Interesse har navnlig været rettet mod at tillempe den forhaandenværende Viden paa Avlsomraadet til Anvendelse i Praksis. I mindre Grad har man været optaget af videnskabelig Forskning, selvom man naturligvis i Forbindelse med Hovedopgaven at tjene Praksis inden for den finske Husdyravl, har taget mange Specialspørgsmaal op og løst dem med godt Resultat. Der er i Afdelingen arbejdet med næsten alle Slags Husdyr, hvoraf kan fremhæves Kvæg, Heste, Faar og Fjerkræ.

2) Svineforsøgsstationen ligger som tidligere nævnt ved Fastböle Station og paabegyndte sin Virksomhed i 1926. Der udføres saavel Fodringsforsøg som sammenlignende Forsøg med Svin af forskellig Afstamning.

D. Danmark.

a. Historisk Oversigt.

Den danske Forsøgsvirksomhed paa Husdyrbrugets Omraade gaar tilbage til Aaret 1883, da Docent N. J. Fjord i Tilknytning til Den kgl. Veterinær- og Land-

bohøjskole fik oprettet et Laboratorium for landøkonomiske Forsøg, *L a n d ø k o n o m i s k F o r s ø g s l a b o r a t o r i u m* i København. Fjord havde allerede tidligere arbejdet med en Række Forsøgsopgaver, hovedsagelig gaaende ud paa ved Fysikkens Hjælp at klare en Række Mejerispørgsmaal af praktisk Betydning.

Da Forsøgslaboratoriet blev oprettet, var dets Hovedformaal at foretage Undersøgelser inden for Mejeribruget, og det var da ogsaa saadanne Opgaver, man straks gik i Gang med.

Mejeriforsøgene bragte Fjord i nær Forbindelse med praktiske Landmænd. Den stærke Udvikling inden for Mejeribruget medførte, at man fik Brug for at kende Foderværdien af Mejeribrugets Biprodukter Skummetmælk og Valle, og Fjord, til hvem man henvendte sig, kom derved i Gang med sammenlignende Forsøg med forskellige almindelig anvendte Fodermidler.

Det karakteristiske ved Forsøgslaboratoriets Virksomhed var i dets første Dage og har siden været, at Forsøgene skulde være praktiske ikke blot i deres Anlæg og Udførelse, men ogsaa i deres Formaal. Fjord var lige fra Begyndelsen selv klar over, at skulde Forsøgsvirksomheden faa nogen Betydning, maatte den beskæftige sig med aktuelle praktiske Spørgsmaal. Han var paa den anden Side ogsaa paa det rene med, at Forsøgene maatte være saaledes underbygget, at ikke blot Planlæggelsen og Gennemførelsen, men ogsaa Resultaterne kunde holde for en videnskabelig Bedømmelse.

Docent Fjord døde 1891 og blev efterfulgt af Hofjægmester *Fr. Friis*, som beklædte Forsøgslaboratoriets Forstanderpost indtil 1908, da han afløstes af nuværende Hofjægmester *N. O. Hofman-Bang* som administrerende Forstander. I 1919 oprettedes *Statens Husdyrbrugsudvalg*, som bl. a. fik Overledelsen over Forsøgsvirksomhedens faglige Arbejde. Dette Udvalg overtog fra 1934 tillige Administrationen, idet Forsøgsvirksomheden helt blev udskilt fra Den kgl. Veterinær- og

Landbohøjskole, og Stillingen som administrerende Forstander blev nedlagt. Statens Husdyrbrugsudvalg har lige fra Oprettelsen haft samme Formand, nemlig *Forstander H. J. Rasmussen*, Næsgaard.

Den administrative Udskillelse fra Landbohøjskolen betød paa ingen Maade, at Forbindelsen med den højere Landbrugsundervisning ophørte. Højskolens Lærere i Dyrefysiologi og Husdyrbrugsfagene skal nemlig fremdeles samtidig være Forstandere for de respektive Afdelinger ved Forsøgslaboratoriet. Denne Ordning har fungeret upaaklageligt og sikkert været til Gavn baade for Forsøgsvirksomheden og den højere Landbrugsundervisning.

Som det fremgaar af følgende Afsnit har Statens Husdyrbrugsudvalg en intim Tilknytning til Praksis. Denne udvides yderligere derigennem, at Udvalget altid har været velvilligt stemt over for Samarbejde til alle Sider, med Mejeriforsøgene, med Redskabsforsøgene, med Slagteriernes, med Fjerkræorganisationerne og med Planteavlsfolkene, sammen med hvilke sidste er nedsat et Fællesudvalg til at tage sig af Opgaver paa Grænseområdet mellem Husdyrbrugs- og Planteavl-forsøgene.

b. O r g a n i s a t i o n.

Statens Husdyrbrugsforsøgsvirksomhed er organiseret paa et Grundlag, der sikrer Forsøgsvirksomheden en nøje Kontakt med Praksis. Den overste Ledelse er som ovenfor nævnt tillagt *Statens Husdyrbrugsudvalg*, der bestaar af 7 Medlemmer, hvoraf 2 repræsenterer De samvirkende danske Landboforeninger, 2 De samvirkende danske Husmandsforeninger, 1 Det kgl. danske Landhusholdningsselskab, 1 Landsudvalget for Svineavlens Ledelse og 1 Statens Fjerkræudvalg. Alle disse Medlemmer er stemmeberettigede. Medlemmerne vælges for 5 Aar ad Gangen, og Formanden beskikkes af Ministeriet for Landbrug og Fiskeri blandt de valgte Medlemmer. Desuden er Forstanderne for Landøkonomisk Forsøgslaboratoriums

forskellige Afdelinger, Inspektoren for Statens Gaarde og Professoren i Landbrugets Driftsøkonomi Medlemmer af Udvalget men uden Stemmeret.

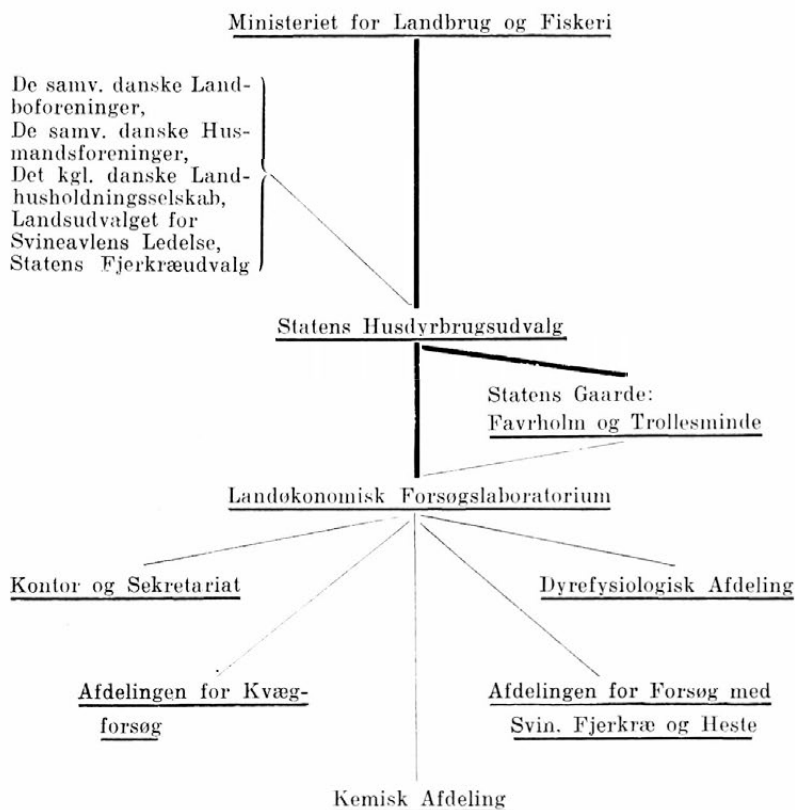
Landøkonomisk Forsøgslaboratorium er delt i fem Afdelinger, hvoraf den ene »Kontor og Sekretariat« beskæftiger sig med Administrations- og Inspektørforretningerne og fungerer som Sekretariat for Statens Husdyrbrugsudvalg, medens de andre varetager de egentlige faglige Opgaver; »Kemisk Afdeling« udfører de for Forsøgene i Husdyrbrugsafdelingerne nødvendige kemiske Analyser foruden en lang Række Arbejder af kontrolmæssig Art, herunder bl. a. »Statens Foderstofkontrol«; »Dyrefysiologisk Afdeling« udfører ernæringsfysiologiske Undersøgelser under Benyttelse af Respirationsapparat m. m. og besidder selv et fuldstændigt kemisk Laboratorium; de to Husdyrbrugsafdelinger, »Afdelingen for Kvægforsøg« og »Afdelingen for Forsøg med Svin, Fjerkræ og Heste m. m.« beskæftiger sig hovedsagelig med Fodringsforsøg, dels paa Statens Gaarde og dels paa private Gaarde i stort Antal.

Forsøgene ledes af de paagældende Afdelingsforstandere (med Bistand af en Række Forsøgsledere), som varetager Tilsynet med Arbejdet paa Forsøgsgaardene, bearbejder det indvundne Talmateriale m. m., og udarbejder Beretningerne om Forsøgene.

Planerne udarbejdes af Afdelingsforstanderne (og Forsøgslederne) og forelægges Statens Husdyrbrugsudvalg til Godkendelse, ligesom Udvalget bestemmer, om Beretningerne maa udsendes som Led i Forsøgsvirksomhedens Publikationer.

Statens Forsøgsgaarde, Hovedgaardene Favrholm og Trollesminde er ligeledes underlagt Statens Husdyrbrugsudvalg; den daglige Ledelse af Gaardene paahviler en Inspektør, som paa tilsvarende Maade som Afdelingsforstanderne har Sæde i Statens Husdyrbrugsudvalg.

Det danske Husdyrbrugsforsøgsvæsens Organisation fremgaar af følgende Skema:



c. Bevillings- og Regnskabsforhold.

Forsøgsvirksomhedens Budget, der ogsaa omfatter Budget for Statens Forsøgsgaarde, optages paa de aarlige Finanslove.

Budgetforslaget udarbejdes af Sekretariatet i nøje Samarbejde med de forskellige Afdelingsforstandere og Inspektoren for Statens Forsøgsgaarde og forelægges Statens Husdyrbrugsudvalg til Drøftelse og Godkendelse.

Regnskabet føres særskilt for Forsøgslaboratoriet og

for Statens Gaarde og for begge Institutioners Vedkommende indsendes der maanedlige Regnskabsoversigter til Ministeriet for Landbrug og Fiskeri.

Til Forsøgsvirksomheden modtages enkelte økonomiske Tilskud, saaledes bl. a. til de i Samarbejde med De samvirkende danske Andels-Svineslagterier foranstaltede Fodringsforsøg med Svin et Tilskud fra Slagterierne. Endvidere maa bemærkes, at Statens Foderstofkontrol økonomisk hviler i sig selv, idet Udgifterne ved Kontrollen fordeles paa de deltagende Firmaer efter nærmere fastsatte Regler.

d. Forsøgsgaarde m. m.

Med Hensyn til Spørgsmaalet om Forsøgsgaarde o. lign. indtager Danmark en Særstilling blandt de nordiske Lande, idet det fra Husdyrbrugsforsøgenes allerførste Tid har været et fast Led i Arbejdsplanen at benytte private Forsøgsgaarde omkring i Landet.

Det var N. J. Fjords Indsats, maaske en af hans aller største, at han skabte dette System af Forsøgsgaarde ude i det praktiske Landbrug, som har givet Danmark en Fortrinsstilling frem for alle andre Lande, og som har betydet og fremdeles betyder overordentlig meget.

Ialt har omkring 75 større Gaarde i Danmark haft Husdyrforsøg under Landøkonomisk Forsøgslaboratoriums Ledelse, heraf endda mange gennem et længere Aaremaal. En af dem, Sanderumgaard, havde i 1933, da Forsøgsvirksomheden fejrede sin 50-Aarsdag, været med i alle de 50 Aar, i hvilken Anledning der da ogsaa blev overrakt Ejeren en Guldmedaille med følgende Inskription: »Til Sanderumgaard med Forsøgslaboratoriets Tak for 50 Aars Medvirken ved N. J. Fjordske Kvægforsøg 1883—1933«. Naar denne Inskription citeres paa dette Sted, er det blandt andet fordi den giver et slaaende Udtryk for den intime Forbindelse, der altid har været mellem den af Fjord grundlagte Husdyrbrugsforsøgsvirksomhed og det praktiske Landbrug. Som Forsøgsvirksom-

heden skylder det praktiske Landbrug Tak for Medvirken i Arbejdet, saaledes skylder dansk Landbrug Fjord Tak for det praktiske Tilsnit, han gav Forsøgsarbejdet uden et Øjeblik at glemme, at Resultaterne skulde kunne staa for en videnskabelig Prøvelse. Igennem den intime Forbindelse med Praksis, som paa denne Maade er kommet i Stand, er der i Tidens Løb tilført Forsøgsvirksomheden mange Impulser, som paa den ene og den anden Maade er kommet dansk Landbrug tilgode.

Fra 1917 fik Forsøgsvæsenet Raadighed over Statens Forsøgsgaarde ved Hillerød, Favrholm og Trollesminde, og disse Gaarde har ogsaa i Tidens Løb afgivet Plads og Materiale for en stor Række, navnlig mere langvarige eller særligt krævende Forsøg. Paa Gaardene har i 1937/38 over 500 Stk. Kvæg, 800—900 Svin og 2000 Høns været i Forsøg, saaledes at man forstaar, at det ikke er nogen ringe Forsøgsvirksomhed, der udfolder sig paa disse Gaarde.

e. Forsøgsresultaternes

Offentliggørelse.

Alle til Offentliggørelse bestemte Beretninger eller Meddelelser om de under Statens Husdyrbrugsudvalg planlagte og udførte Forsøg skal af Afdelingsforstanderne forelægges for Statens Husdyrbrugsudvalg, som bestemmer, om de forelagte Beretninger eller Meddelelser skal offentliggøres i Forsøgsvirksomhedens Publikationer; i modsat Fald afskærer Udvalget ikke paagældende Afdelingsforstander fra at lade Offentliggørelse ske paa anden Maade.

Beretningerne udsendes i Serien »Forsøgslaboratoriets Beretninger«, hvori der nu er udkommet 182 om vidt forskellige Emner. Saa vidt muligt omfatter de enkelte Beretninger kun eet Hovedemne. Beretningerne er alle forsynet med en Fortegnelse over tidligere udsendte Beretninger, fra 1936 systematisk ordnet efter Emne, saa det er let at orientere sig i det store Materiale.

Meddelelserne udsendes i Reglen til Landbrugspressen som Meddelelser fra Forsøgslaboratoriet, og omfatter i Reglen kun Undersøgelse af orienterende Art eller andre Ting af særlig Interesse.

Beretningerne udsendes til alle Husdyrbrugskonsulenter, Landbrugspressen, Landbrugsskoler, Biblioteker, Husdyrbrugsorganisationer, andre Institutioner og enkelte Privatpersoner og sælges i øvrigt i Boghandelen for en til Fremstillingsomkostningerne svarende Pris. Herigennem kommer Forsøgsresultaterne det praktiske Landbrug i Hænde paa en god og billig Maade.

Videre foranstalter Statens Husdyrbrugsudvalg et aarligt Efteraarsmøde, hvorpaa der for Repræsentanter for det praktiske Landbrug, samtlige Husdyrbrugskonsulenter, Landbrugspressen og en Mængde andre Institutioner og Privatpersoner gives udførlige Rede- og forelæggelser over Arbejdet i det forløbne Aar, ligesom Planerne for det kommende Aars Virksomhed bliver drøftet. Der skabes herved en intim Kontakt og Vekselvirkning mellem Forsøgsvirksomheden og det praktiske Landbrug og dets Vejledere, som er til stor Gavn.

f. Forsøgsvæsenet vedrørende

Avlsspørgsmaal o. lign.

1) Sammenlignende Forsøg med Svin af forskellig Afstamning fra de statsanerkendte Svineavlscentre er iværksat paa fem faste Forsøgsstationer, beliggende paa Bregentved (Haslev), Høng (Høng), Elsesminde (Odense), Over Løjstrup (Laurberg) og Skæruplund (Vejle). Meddelelse om Resultaterne offentliggøres i Forsøgslaboratoriets Beretninger og i nogle foreløbige Kvartalsopgørelser.

Efter tilsvarende Planer er der ved Samarbejde mellem de lokale Slagterier og Landbo- og Husmandsforeningerne oprettet 16 lokale Kontrolstationer for Afkommet efter Avlsdyr i paagældende Egns gode Besætninger uden for Avlscentrene. Kontrolstationerne ledes

af et af de deltagende Organisationer nedsat Udvalg, og mellem Stationerne finder der et Samarbejde Sted med det Formaal at skabe ensartede Vilkaar for Arbejdet. Det indvundne Materiale udgives i Beretnings-form og danner sammen med de under Statens Forsøgsvirksomhed opnaaede Resultater paa Svineavlens Omraade et godt Bidrag til Bedømmelse af det danske Baconsvin.

2) Kontrolstationen for Høns paa Favrhølm. Under Forsøgslaboratoriets Kontrol foranstaltes af Statens Fjerkræudvalg i Samarbejde med Danmarks Fjerkræavlerforening og Fællesudvalget for Fjerkræavl en hvert Aar Afkomsundersøgelser for Høns, gaaende ud paa at undersøge Ydelsen hos Dotrehold efter kaarede og registrerede Haner. Beretningen herom offentliggøres i Tidsskrift for Fjerkræavl og udsendes i Særtryk som Meddelelse fra Forsøgslaboratoriet. Kontrolstationen ligger paa Statens Forsøgsgaard Favrhølm ved Hillerød, men dens Driftsudgifter er Staten og Gaardene uvedkommende.
