

Verdensproduktionen af Æg og Fjerkræ.

Af Statskonsulent W. A. Kock.

(Fortsat.)

Belgien.

Indenfor Belgiens mange Smaabrug indtager Fjerkræet en fremskreden Plads. Interessen er ikke alene samlet om Ægproduktion, men ogsaa i stor Udstrækning om Fedning af Fjerkræ, særlig i det nordvestlige Belgien i Omegnen af Malines. Fjerkræfederne møder op paa de sær-



Fig. 3. Typisk belgisk Fjerkræfederi.

lige Kyllingemarkeder og køber 4 à 5 Maaneder gamle Kyllinger, der overvejende er af den udprægede Federace *Coucou de Malines*. Ved en paa Federierne foretagen rationel Fedning frembringes de paa Verdensmarkedet velkendte *Brysseler Poularder*.

Efter Verdenskrigen optog man i Belgien med stor Kraft Produktion af Æg, saa det efterhaanden lykkedes



Fig. 4. Belgisk Kyllingepdrætter paa Vej til Markedet.

for Belgien fra et ægimporterende Land at rangere mellem de større ægeksporierende Lande samtidig med, at det indenlandske Forbrug forøgedes stærkt. Belgien, der i 1914 havde 12 Mill. Høns og under Krigen gik ned til 4 Mill., kom snart op paa omtrent det dobbelte Antal og i 1931 paa 23 Mill. Høns. Gennemsnitslægningen, der i 1914 var 70 à 80 Æg pr. Høne, anslaaes nu til 120 Æg pr. Høne. I Aarene før 1936 aftog det spanske Marked en betydelig Del af de belgiske Æg, men iovrigt har Belgiens Ægekspport i de senere Aar været aftagende. I 1937 eksporteredes 10 509 000 Snese Æg, hvoraf Tyskland var den største Aftager, og i 1938 6 828 000 Snese.

Frankrig.

I Frankrig er der fortrinlige Betingelser og godt Klima for Fjerkræavl, der gennemgaaende drives efter mere gammeldags Metoder, dog har man særlig i de senere Aar iværksat forskellige Foranstaltninger til Avlens Fremme.

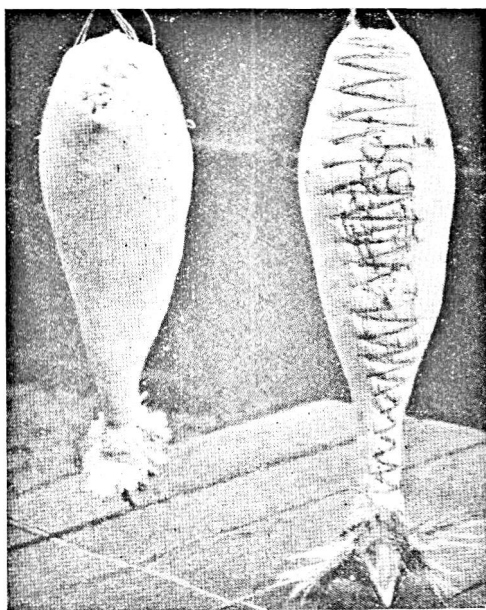


Fig. 5. La Bresse Poularder, indsyede i Lærred for derved at opnaa en kompakt Form.

Foruden Ægproduktionen danner Fedning af Fjerkræ en vigtig Biindtægt for de mange Smaabrug, og verdenskendte er de fortrinlige, godt betalte *Chapons de Bresse*. Det er mest Kvinderne, der passer Fjerkræet og ofte ved Siden af Beboelsen har Fedebure, hvor det til Fedning indsatte Fjerkræ nøje passes og fodres. Foruden de almindelige Høns racer ses overalt lokale Landracer, blandt hvilke *la Bresse*, *Faverolles* og *Houdans* indtager Førerpladsen. I 1930 fandtes der henved 60 Mill. Stkr. Fjerkræ

i Frankrig. Ogsaa Ande-, Gaase- og Kalkunavl drives i stor Udstrækning, og Produktion af store, kødfulde Dueunger af Landrace giver en ikke ringe Biindtægt.

Schweiz.

I Schweiz, hvor Betingelserne ikke er særlig gunstige for Fjerkræavl, idet bl. a. Foderet er dyrt, er der paa Grund af det store Fremmedbesøg et betydeligt Æg- og Fjerkræforbrug, men skønt der gøres en Del for at fremme Produktionen, og Antallet af Fjerkræ ogsaa er forøget til omkring ved 5 Mill. Stkr., maa Schweiz indføre ca. $\frac{1}{3}$ af sit Æg- og henved Halvdelen af sit Fjerkræforbrug.

Syd- og østeuropæiske Lande.

I de fleste syd- og østeuropæiske Lande er Fjerkræavlen ret upaaagtet. I Spanien er der i flere Egne ideelle Betingelser og godt Klima for Fjerkræavl, som dog ikke udnyttes, idet gamle Metoder gennemgaaende anvendes. Ved en Del af de almindelige Landbrug, ja selv ved de mange Smaabrug ses saa godt som ikke Fjerkræ. Spanien havde inden de urolige Forhold henved 26 Mill. Høns. Over Halvdelen af det Fjerkræ, der forbrugtes, maatte indføres, ligesom Landet har haft en meget stor Ægimport, der i 1936 androg omkring ved 30 Mill. Snese; det har saaledes været det trediestørste ægimporterende Land i Europa. Overalt forbruges store Mængder af Æg og Fjerkræ, der af Producenterne sælges paa lokale Markeder eller til Opkøberne, og i Butikkerne kan man ligesom i Frankrig og Italien nøjes med at købe en halv Høne, et Laar eller et Bryst- og Vingestykke; ogsaa Indvoldene og Kammene er der Rift om. Det er mit Indtryk, at Spanien har store Muligheder for en Forøgelse af Æg- og Fjerkræproduktionen.

Italien, der ligeledes har gode Forhold for Fjerkræavl, har en betydelig Produktion og stort Forbrug af Æg og Fjerkræ. Omend der i de senere Aar er udrettet en Del

for at ophjælpe Fjerkræavlens, lader Pasningen og Plejen ofte meget tilbage at ønske. Æggene, der tit fremkommer snavsede og daarligt behandlede, opkøbes saavel som Fjerkræet almindeligvis af Smaahandlende. Hovedvægten lægges paa at fremme og forbedre Fjerkræavlens indenfor Landbrugene, ikke mindst hos de mange smaa Forpagtere, der har dannet sig en vigtig Biindtægt gennem Salg af Æg, Opdræt af Kapuner, Poularder og de meget yndede Perlehøns. Der holdes gennemgaaende Italienerhøns og italienske Landracer, og Gennemsnitslægningen af Italiens Høns ansættes til ca. 100 Æg pr. Høne. I Norditalien er det ofte Skik og Brug at lade Fjerkræet overnatte i flyttelige Straahytter, anbragte paa Markerne mellem Vinstokkene, i andre Egne holdes Hønsene i smaa Bure, og i de fattige Kvarterer, bl. a. i Neapel og Palermo, er det almindeligt, at der uden for Beboelseshuset anbringes et simpelt Tremmebur til et Par Høns, som man køber af omrejsende Hønskræmmere, der transporterer Hønsene sammenbundne ved Benene i Bundter. Hønsene, der faar alt spiseligt Affald, overnatter i Burene og lukkes om Morgenen ud i de smalle Gyder.

I intet Land, Belgien undtaget, ses saa mange Duer som i Norditalien, hvor de holdes ved omtrent enhver Landejendom, ofte i et over Laden anbragt Duetaarn. Duerne er af store, kødfulde, godt ynglende Landracer, de saakaldte Piacentiner- og Romagnoliduer, som man sikkert burde forsøge med herhjemme, hvor Duerne gennemgaaende er af en for ringe Kød kvalitet. De italienske Dueunger sælges til Opkøbere fra de store Duefederier, navnlig nær Milano, hvortil Duerne transporteres i særlige Banevogne.

Endvidere er der af stærkt æg- og fjerkræproducerende Lande Grund til at nævne Polen med sine mange Gæs og henved 60 Mill. Stkr. Fjerkræ, der navnlig holdes indenfor Smaabrugene, men trods de gode Betingelser og det af Fjerkræavlerforeninger, Andelsselskaber og Konsulenter udrettede Arbejde er Ægkvaliteten gennemgaa-

ende daarlig, og smaa Æg fremkommer i stor Mængde. Ogsaa i Czekoslovakiet med sine 30—35 Mill. Stkr. Fjerkræ spillede Produktionen af Æg og Fjerkræ, hvoraf Hovedmængden stammede fra de smaa Brug, en ikke ringe Rolle. I Ungarn med sine 53,7 Mill. Stkr. Fjerkræ, deraf 41,5 Mill. Høns og Kyllinger, findes henved 95 pCt. af Fjerkræet ved Smaabrugene. Den ungarnske Fjerkræeksport beløb sig i 1937 til ca. 77 Mill. Kr., og Ungarn er den største Leverandør af slagtet Fjerkræ særlig Høns og Kalkuner til England, hvortil det i 1938 leverede ca. 39 pCt. af dettes Indførsel af Slagtefjerkræ. Ogsaa i Rumænien, hvor det meste Fjerkræ holdes ved de mindre Brug, er der udmærkede Betingelser for Fjerkræavl, og man regner med, at der findes henved 37 Mill. Høns foruden en Mængde andet Fjerkræ, særlig Ænder. I Bulgarien er der i de senere Aar oprettet Forsøgsstationer, Mønsterhønsier og som i Ungarn statslige Rugerier, og Midlerne skaffes til Veje gennem et Fond, som Eksportørerne maa yde Støtte. Næsten enhver af Bulgariens godt 700 000 Smaabrugere holder Fjerkræ, og i 1934 opgives det, at der fandtes godt 12 Mill. Høns i Landet. I Jugoslavien regner man med et Hønsantal af 16,5 Mill. Stkr., i Grækenland med henved 9 Mill. Stkr. Fjerkræ og en Gennemsnitslægning af 80 Æg pr. Høne, og i Tyrkiet med godt 7 Mill. Høns.

De forenede Stater.

Vender vi os til De forenede Stater i Nordamerika, der ikke alene er det anførende, men ogsaa det store Produktionsland paa Fjerkræavlens Omraade, fremgaar det, at den samlede Æg- og Fjerkræproduktion udviser en langt større Værdi end i noget andet Land i Verden. Fra et upaaagtet Stade er Fjerkræavlen i det sidste halve Aarhundrede vokset op til at være af overordentlig stor nationaløkonomisk Betydning, og man faar Indtryk af, hvilken Kæmpeproduktion af Fjerkræ og Æg, det drejer sig om, naar det anføres, at »the Billion Dollar Poultry Industry

of the United States of America«, som det hedder i Agitationen, i Værdi overskrider flere af de andre Produktionsgrene indenfor Landbruget, og at Amerika er et Land, hvor antagelig henved 25 pCt. af Verdens Æg og Fjerkræ bliver produceret. Hvor vigtig en Del af denne store fjerkræforbrugende Nations Føde, Fjerkræprodukterne er, ses af, at den aarlige Værdi af Æg- og Fjerkræproduktionen i adskillige Aar har overskredet Værdien af Hvede- og Bomuldshøsten, Kvæg og Svin, og kun været overgaaet af Mejeri- og Majsproduktionen. I Tidsrummet fra 1926—35 anslaaer man, at Æggenes Værdi har andraget 570 Mill. Dollars aarlig, og man er kommet til det Resultat, at Nationens Høns tilsammen lægger 1172 Æg hvert Sekund i Døgnet, og dersom alle Æggene produceret i et Aar i De forenede Stater blev pakkede, vilde det blive til over 100 Mill. Kasser.

Antallet af Høns og Kyllinger over 3 Maaneder androg den 1. Januar 1939 412,6 Mill. Stkr. Indenfor Landbrugene fandtes der i 1928 henved 475 Mill. og 1. Januar 1937 387,3 Mill. Høns og Kyllinger, og i Løbet af sidstnævnte Aar opdrættedes henved 650 Mill. Kyllinger, hvoraf ca. 384 Mill. blev tilført Markedet. Ogsaa Fjerkrægødningen, der mere og mere udnyttes, betyder aarlig store Værdier i et Land som Amerika med sine mange større og mindre Fjerkræflokke, og endelig kan anføres, at en ikke ringe Mængde Æg, bl. a. de ubefrugtede og mislykkede Æg fra Rugerierne, anvendes i industrielle Øjemed.

Indenfor Amerikas Fjerkræavl specialiserer man sig almindeligvis, og særlig ved Landbrugene, navnlig de blandede Farme, spiller Fjerkræavl en betydelig Rolle. Det berettes saaledes, at der efter sidste Opgørelse fandtes Fjerkræ ved 5 833 000 Landbrug eller ved 85,6 pCt. af samtlige Landbrug i Amerika, og at Gennemsnitslægningen af Landbrugshønsflokkene ansættes til 106 Æg pr. Høne. I de nordcentrale Stater, hvor der paa Farmene findes omkring 180 Mill. Høns og Kyllinger, samt i de midtvestlige Stater holdes mest Fjerkræ, og man regner

med, at omtrent Halvdelen af de Æg, der produceres, stammer fra de store Kornbæltearealer, hvor Foderet er billigt. Forholdene er gennemgaaende gode for Fjerkræavl, omend de klimatiske Forhold er vidt forskellige indenfor et saa stort Landomraade, hvor f. Eks. alene Iowa, der med sine 27 Mill. Høns og Kyllinger er den største æg- og fjerkræproducerende Stat i Unionen, er saa stor som Irland og Skotland tilsammen.

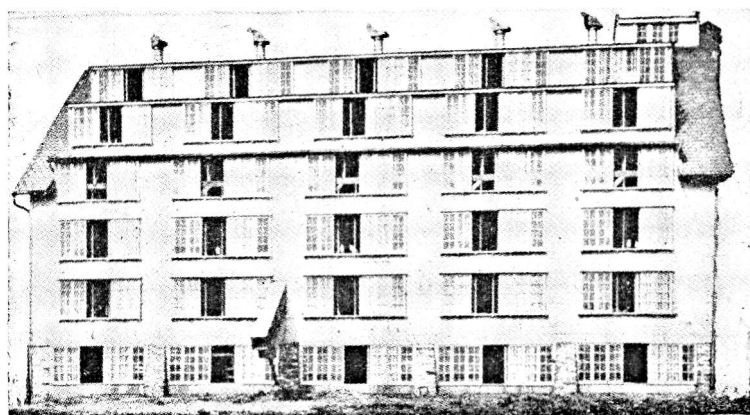


Fig. 6. Seksetages Hønschus til Indendørshønsridrift.

Om Stordrift paa Hønscholdets Omraade i Amerika har mange været tilbøjelige til at antage, at denne dannede Grundlaget for Hønschavlen derovre. Dette er imidlertid langt fra Tilfældet, idet kun henved 2 pCt. af den samlede Æg- og Fjerkræproduktion i Staterne stammer fra de saakaldte kommercielle Ægfarme, der særlig er dominerende nærved de tætbefolkede Byer, de store Industricentre i Atlanterhavs- og Stillehavsstaterne, og hvoraf flere er paa 10 000 til 20 000 Høns og derover. Velkendt er saaledes Hønschbyen Petaluma i Kalifornien, der paa New York Marked er kendt for sin Produktion af ubefrugtede Handelsæg.

Intensiv Hønschridrift gennemføres mange Steder, og ofte ses gamle Bygninger indrettede til Hundredevis af

Høns, eller der opføres Hønschuse paa op til 6 Etager, delt i Afdelinger, hver rummende et Par Hundrede Ung-høner. Disse holdes til Stadighed inden Døre og forceres i deres etaarige Levetid frem til den størst mulige Æglægning. Desuden findes der ofte store Bedrifter, hvor Hønerne til Stadighed i det Hønnekeaar, de almindeligvis kun faar Lov at leve, holdes hver for sig i de i særlige

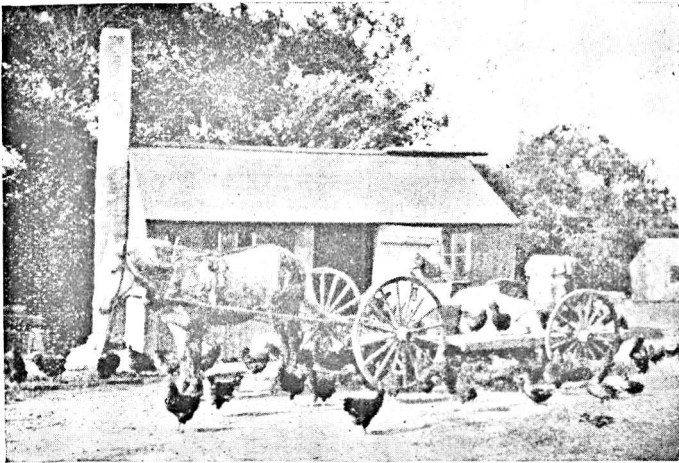


Fig. 7. Paa de store Hønsrier anvendes meget lave Vogne til Transport af Foder, Vand, Æg o. s. v.

Bygninger anbragte Metalbure, de saakaldte Æglægnings-batteribure, som dog maa betegnes som en utiltalende og unaturlig Maade at holde Høns paa. Foruden disse kommercielle Hønsrier findes der mange Avlshønsrier, hvorfra der spredes store Mængder af Avlsmateriale og gøres et omfattende Avlsarbejde, der ofte ledes af ansete Avlsledere.

Et af de vanskeligste Problemer for den amerikanske Fjerkræavler er den Mangel paa Stabilitet i Priser paa Foder og Fjerkræprodukter, der gør sig gældende og som er fremkaldt ved de uregelmæssige Tilførsler af Æg og Fjerkræ, og hertil kan føjes, at Stordriften med de mange

Høns og Kyllinger, ofte holdt paa en relativ lille Plads, i Forbindelse med den kæmpemæssige Rugning og Spredning af daggamle Kyllinger har en ikke ringe Andel i, at flere farlige Fjerkræsygdomme har vundet Fodfæste, omend der fra offentlig Side er store Arbejder i Anvendelse for at bekæmpe dem.

Racefjerkræavlens synes i Amerika at have større Udbredelse end i noget andet Land. Det meste og bedste Avlsarbejde er foretaget med de hvide Italienerne, der ogsaa er mest udbredte, særlig indenfor de store Hønsrier. Der kan iøvrigt spores en voksende Interesse for Frembringelsen af mere tunge og kødrige, men dog rigtlæggende Høner selv indenfor de lette Racer, ved at der i Avlen tages Hensyn til, at Individerne ved Siden af høj Æglægning ogsaa besidder god Kødfylde eller, om man vil, en vis Kødtype. Det er et Problem, som sikkert i Fremtiden mere og mere vil komme til at staa paa Dagsordenen og maaske er Grunden til, at en Del Hønsere derovre nu sværger til en Race, som benævnes *Lamona*, der er en stor, kødrig, stærkt italienerpræget, hvid Høne med røde Øreskiver. Som en Nyhed kan nævnes de smukke, røde Italienerne, der i Farve er lig røde Rhode Islands. De brune Italienerne, der derovre forekommer i to Farvevarieteter, er ogsaa Genstand for Interesse, og det kan i denne Forbindelse nævnes, at Afkommet efter importerede brune Italienerne fra Danmark er faldet godt ud. Næsteften Italienerne hører røde *Rhode Islands*, hvide *Wyandotter*, sorte *Jersey* samt hvide og tværstribede *Plymouth Rocks*, inden for hvilke sidste man skelner mellem mørke og lyse, til de mest holdte Racer. I Staten New Hampshire er tiltrukket en Rhode Island-lignende, gullig-brun Hønsrace, der gennem en lang Aarrække har været meget udbredt blandt denne Stats mange Hønsere. Den kaldes rød *New Hampshire*, betegnes som »The Business Fowl of America« og besidder lignende Egenskaber som de øvrige mellemsvære, amerikanske Hønsere, som den er paa Størrelse med.

Der er i Aarenes Løb rent teknisk set udført store Forbedringer. Jeg behøver blot at nævne, hvilken Betydning det har haft for andre fjerkræinteresserede Lande, at man derovre fik Idéen til Anvendelsen af Fritfoder, kunstig Lys samt til Indretning af Hønsere med forenet Læskur og Soverum, og at man allerede i 1889 konstruerede den første Kontrolrede og derved dannede Grundlaget for Optagelsen af den planmæssige Avl, som senere fik en saa stor Betydning for Hønsavlens gode og sunde Udvikling Verden over.

For Hønsesusenes Vedkommende gælder det, at man mere og mere er gaaet over til at bygge dem dybere og ventilere dem bedre, iigesom man flere Steder i den kolde Aarstid er inde paa at anvende kunstig Varme for at tørre Luften i Husene og i den varme Tid afkøle denne ved Hjælp af elektrisk drevne Ventilatorer. Vinduerne anbringes gennemgaaende noget højere oppe i Husenes Forside end tidligere, og Størrelsen af Vinduerne er ogsaa indskrænket noget. I stor Udstrækning anvendes Blikhuse til Fjerkræet, man er gaaet noget bort fra de lange, kunstigt opvarmede Afdelingskyllingehuse til Fordel for letflyttelige Kolonikyllingehuse med kunstige Mødre. Den billige Elektricitet gøres der ofte megen Brug af, og paa Fjerkræudstillingen i Cleveland viste en elektrisk drevne Hønsesfarm, at elektrisk Strøm med Fordel kan anvendes til adskilligt indenfor den moderne Hønsesavl.

Indenfor kunstig Rugning og Opdræt har der fundet en mægtig Udvikling Sted, særlig i den sidste Menneskealder. I 1934 fandtes der 11 838 Rugerier i Staterne med en samlet Rugekapacitet af 287 Mill. Æg, og i 1939 anslaaes det, at samtlige Rugerier har produceret henved 700 Mill. daggamle Kyllinger, antagelig ved færre Rugerier end i 1934, og at Hønsesholderne har købt over Halvdelen af deres Kyllinger fra Rugerierne, hvoraf en Del sælger konsor-

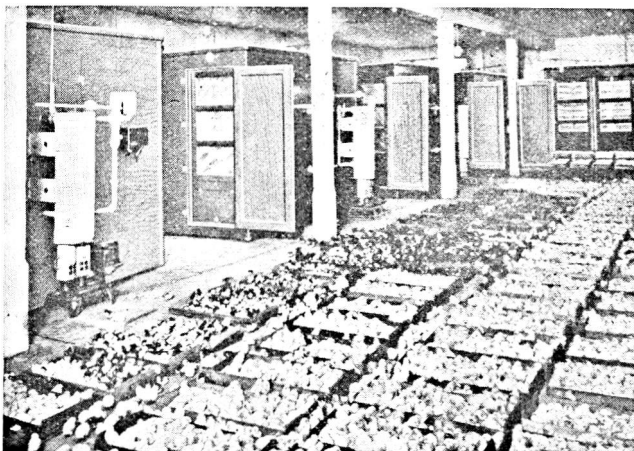


Fig. 8. Dagens Høst af Kyllinger udtaget fra Rugeriets store Skabsrugemaskiner.

terede Kyllinger. Forsendelse af Kyllinger over længere Strækninger sker for en stor Del med Flyvemaskine. Der findes i Amerika Rugerier, der kan udruge mellem 1 og 2 Mill. Æg, og de største Skabsrugemaskineanlæg har Plads til 78 000 Æg ad Gangen og er ofte indrettede, saa at man kan gaa ind i dem. I Sæsonen opnaas ofte et Udrugningsresultat paa 70 til 75 pCt. af befrugtede Æg, og Forbedringer er indført bl. a. med Hensyn til Fugtighedsmaaling, Kølesystem og Anbringelsen af Støvfiltere. Æg-sorteringsmaskiner anvendes ofte ved Sorteringen af Rugeæggenes, og ved Hjælp af forbedrede Æglysere kan Æggenes Befrugtning konstateres paa et tidligt Tidspunkt efter Rugningens Begyndelse.

Store Virksomheder er udelukkende lagt an paa Produktion af Slagtekyllinger hele Aaret, og ikke mindst paa Long Island finder et betydeligt Opdræt af disse »Squab Broilers« Sted. De mange Kyllingehuse, der er forsynet med elektrisk Lys, rummer ofte henvend en halv Snes Tusinde Kyllinger, der sælges levende eller slagtede til Byerne. Indtil 10 Ugers Alderen opholder Kyllingerne sig paa de langs Husenes Forside anbragte Platforme forsynet med Staaltraadsnetbund, hvorved Kyllingerne lettere holdes fri for Forkøelse, Luftrørsorm og Coccidiose, der er meget udbredt indenfor de amerikanske Fjerkræflokke. For at sætte god Kødpaalægning anvendes meget et Tilskud af Soyabønnemel og Bomuldsfrømel, og uden et passende Tilskud Levertran eller Sardinolie vilde det næppe være muligt med tilfredsstillende Resultat at opdrætte de store Mængder Slagtekyllinger i Batteribure eller i almindelige Kyllingehuse, hvori der ikke saa sjældent findes specielt Glas, der tillader de ultraviolette Straaler at trænge igennem.

Af det øvrige Fjerkræ betragtedes Kalkunen allerede fra gammel Tid som en for Nybyggerne vigtig Fugl, og vilde Kalkuner, som der i visse Egne forekom mange af, var et vigtigt Maal for Jagten. Særlig ved Juletid og i November ved den aarlige »Thanksgiving Festival«, hvor det er gammel Skik at servere Kalkuner, forbruges en stor Mængde unge Kalkuner, der i gamle Dage i store Flokke blev drevne til Markedet. Kalkunavl drives navn-

lig i Mississippidalene og i andre sydlige Stater, der netop byder paa de Betingelser, som en lønnende Kalkunavl kræver, nemlig billig Kornforsyning, mildt og tørt Klima, rigeligt Solskin og store, højtbeliggende, grøntbevoksede Landstrækninger, men desværre har Sygdommen *Black-head* i mange Egne bragt Avlerne store Tab. Den førende Stat for Opdræt og Produktion af Kalkuner er Texas, der med sine henved $3\frac{1}{4}$ Million Kalkuner er kendt som Kalkunstaten. I henved 25 Aar har Kalkunproduktionen i Texas repræsenteret en Værdi af henved en halv Snes Millioner Dollars aarlig.

Det er navnlig, efter at man i stor Udstrækning, endog i særlige Rugemaskiner, kom ind paa at udruge Kalkunæg og opdrætte Kalkunkyllinger kunstigt, hvilket tidligere ansaas for umuligt, at Kalkunavlen tog et mægtigt Opsving. Medens Antallet af Kalkuner i 1922 androg 17 Mill., er dette i 1938 steget til 26,3 og har endda i 1936 andraget 28 Mill., og man regner med, at Værdien af Amerikas Kalkunproduktion i 1938 androg næsten 70 Mill. Dollars. Prisen for Kalkuner har undergaaet store Svingninger lige fra 15 Cents pr. lbs. levende Vægt og op til det dobbelte. De fleste Kalkuner stammer fra mindre Flokke, der holdes ved Landbrugene, og selv Indianerne i Reservationen Nevada er interesseret i denne Avl. En Masseproduktion finder ogsaa Sted omend i mindre Udstrækning, idet man kan træffe hele Kalkunranches, hvoraf en af de største, der paa visse Tider af Aaret har henved 40 000 Kalkuner, sidste Aar forventede at naa en Produktion af 60 000 Stkr. Foruden et stort Rugeægssalg omsættes Tusindvis af daggamle Kalkunkyllinger til 50 à 60 Cents Stykket i Januar og Februar Maaned, og jeg kan i denne Forbindelse anføre, at en enkelt Rugeriejer, som jeg mødte derovre, hvert Aar udrugede flere Kalkunkyllinger, end vi har Kalkuner i Danmark. De bronzefarvede Kalkuner er mest udbredte, men de hvide Kalkuner fra Staten Maryland indtager Førerpladsen kvalitetsmæssig set.

Ved Kalkunopdrættet lægges megen Vægt paa at anvende Huse med Platforme, indtil Kyllingerne er et Par Maaneder gamle, derefter at skifte Løbeplads saa ofte som muligt og at faa Kalkunerne i Lægning i Januar, saa Kyllingerne kan udruges tidligt. Det gælder endvidere om at have Kalkunerne slagtefærdige i 6 til 7 Maaneders Alderen, der er den mest fordelagtige Tid, da Tilvæksten derefter er for lille, ligesom man søger frembragt en Kalkuntype, der, som Markedet kræver, er af Mellemstørrelsen og besidder et bredt, velafrundet, rigelig kødsat Brystparti, god Ryg og fyldige Sider, saa Kroppene bliver mere plumpe og afrundede. Det rigelige, hvide Kalkunbrystkød, der let kan skæres i store Skiver og derved er meget økonomisk at benytte til Paalæg, finder Anvendelse i stor Udstrækning til de saa yndede Kyllingesandwiches, og det mørke Kalkunkød erstatter mere og mere Kød af Kyllinger i Kyllingesalat, som der forbruges betydelige Mængder af. Af nyere Dato i Amerika er røgede Kyllinger, som der sælges mange af i Kineserkvartererne, og røgede Kalkuner, som var paa Menuen, da Præsidenten og Mrs. Roosevelt modtog Kongen og Dronningen af England.

I Amerika findes henved 12 Mill. Ænder, og særlig Massachusetts og Long Island er velkendt for sine store Anderier. Henved 60 pCt. af den samlede Andeproduktion kommer fra Long Island, der ikke alene er det ældste, men ogsaa det mest interessante Andedistrikt, som med sine henved 100 Anderier producerer op mod $4\frac{1}{2}$ Million Ællinger aarlig, hvoraf de fleste er udruget fra Februar til hen i Maj. Paa indskrænket Plads holdes store Flokke udelukkende af hvid Pekingrace, og der findes Anderier, som ved Hjælp af kunstig Rugning og Opdræt, billig, formaalstjenlig Fodring og hurtig Omsætning aarlig leverer fra 50 000 til op mod 350 000 Ællinger, der i den slagtefærdige Alder, 10 à 12 Uger, vejer 5—6 lbs. Foruden Avlsænderne faar i Modsætning til andre Steder i Amerika ogsaa Ællingerne paa Long Island Adgang til Svømmevand. Ved Sygdom opstaar ofte store Tab, og eksempelvis kan nævnes, at henved 30 000 Ællinger døde i et enkelt Anderi i Løbet af knapt 14 Dage. Ligesom Tilfældet er andre Steder i Staterne finder der paa Long Island fra de Bedrifter, der er beliggende nær Landevejene, og hvor store Skilte er sat op, f. Eks. i Form af

en kæmpemæssig And, et ikke ringe Salg af Ællinger og Kyllinger Sted til Bilister. De fleste slagtede »Long Island Ducklings« køres pr. Lastbil om Natten til New York Marked. For Aar tilbage har nogle Sendinger endog fundet Vej til Danmark.

Ogsaa paa Duernes Omraade finder der en Stordrift Sted, hvilket har givet sig Udslag i Oprettelsen af Duefarme, hvor der almindeligvis holdes de store Kingduer eller Show Homers, som er kødfulde, haardføre Racer, hvis Unger er slagtefærdige i $3\frac{1}{2}$ — $4\frac{1}{2}$ Ugers Alderen.

Den aarlige Værdi af Produktionen af Duer, Ænder og Gæs anslaaes til henved en Snes Millioner Dollars.

I Amerika er man i høj Grad inde paa en Standardisering af Fjerkræprodukterne, og for at kontrollere Kvaliteten er der ansat en Stab af Inspektører. Millioner af Dollars er sat i moderne indrettede Æg- og Fjerkræpakkerier, hvor Tusinder af Folk, mest Kvinder, beskæftiges. Æggene og Fjerkræet indsamles af Opkøbere eller gennem Andelsforeninger — eller Landmændene og andre Producenter bringer deres Æg og Fjerkræ til de lokale Samlingsstationer, der staar i Forbindelse med Pakkerierne. Drejer Forsendelsen sig om lange Afstande, sendes det levende Fjerkræ i særlige af Kompagnier ejede Jernbanevogne, i hvis Midte der findes et Rum til Passeren, som fodrer og vander Fjerkræet undervejs. Ankommet til Pakkeriet faar Fjerkræet et Mælkefoder, og det bedre og unge Fjerkræ indsættes almindeligvis til en kortere Fedning i særlige Metalbure. Ofte drejer det sig om store Federier, og megen Vægt lægges paa et godt Opvarmnings- og Ventilationssystem, og at der er en passende Fugtighedsgrad i Federibygningerne, hvor der fodres ved kunstigt Lys i den mørke Aarstid. Swift & Co. og Armour & Co. og mange andre store Slagterifirmaer har særlige og meget betydelige Afdelinger for slagtet Fjerkræ med store Pakke- og Kølerum og gør meget ud af disse omfattende Virksomheder..

Paa de mange og ofte store Ægpakkerier behandles, sorteres og pakkes Æggene i Standardkasser, og de arbejdsbesparende Ægsorteringsmaskiner anvendes i stor Udstrækning. Snavsede Æg renses sine Steder ved Hjælp af en Metalbørstemaskine eller anden Ægrensningsmaskine, men efter min Formening uden helt tilfredsstillende Resultat. Ofte i Forbindelse med Pakkerierne findes store Virksomheder, hvor mange Kvinder er beskæftigede med at knække Æggene og skille Hviden fra Blommen, der almindeligvis hver for sig hældes paa Beholdere og i frosset Stand bl. a. sælges til Bageribrug og til Konditorer som »Canned Eggs«, ligesom en Del finder Anvendelse i Teknikens Tjeneste. Man regner med, at omkring ved 8 pCt. af Ægtilførselen bringes paa Markedet i frossen eller tørret Stand.

Den moderne Fjerkræindustri benytter Maskiner i stor Udstrækning ogsaa indenfor Fjerkræslagterierne, hvor der ofte er installeret særlige Anlæg i Lighed med dem, vi kender fra vore store, hjemlige Fjerkræslagterier. Almindeligvis ophænges Fjerkræet ved Benene i Staaltraadsbøjler fæstnet til et løbende Baand, hvorefter det slagtes. I et Par Anlæg, jeg saa, blev Fjerkræet bedøvet ved elektrisk Strøm og ført over en Slagtemaskine, hvorefter Kroppene passerede en Blodrende, hvor Blodet løb af dem for derefter at føres ind i Halvskolderen. De store, lange og grovere Fjer fjernes, og Kroppene, om de skal voksbehandles, føres derefter videre paa Transportbaandet ind i et Tørrerum med hed Luft, hvor Fugtigheden ved Hjælp af elektrisk drevne Vifter fjernes, saa de tilbageværende Fjer og Dunene tørres. Kroppene er nu rede til at neddyppes i Voksbeholderen, der indeholder en Blanding af kogende Bivoks, Parafin, Gummi og andre Bestanddele. Nedsænkningen af Kroppene i Voksblandingen, der har en Varmegrad af henved 55 ° C., sker ofte automatisk 1 à 2 Gange og varer kun et Sekund hver Gang. Da Hovederne ligesom Benene er anbragt i Bøjler, kommer de ikke i Forbindelse med Voksmassen. Kroppene føres derefter videre og oversprøjtes med Isvand eller gives et Koldt-vandsbad, hvorefter Voksdækket, der omslutter disse, efter nogle faa Minutters Forløb størkner. Over nedadvælvende, galvaniserede Metalafskallingsborde, forsynede med Huller, hvorigennem det afpillede Voks kan falde ned i Staaltraadsbeholdere, sker Voksfattningen af Kroppene, hvilken almindeligvis foretages af Kvinder, hvoraf nogle fjerner Voksen paa bestemte Steder af Kroppene,

medens andre gør dem færdige. Med det aftagne Voks fjernes Fjer, Stabbe, Snavs, Haar og Skæl, og Kroppene faar et smukkere og renere Udseende, faar ikke Afsmag eller Lugt af Voksen, holder sig bedre, ligesom Rifter paa Kroppene lettere undgaas, end hvor almindelig Haandplukning anvendes. Efter Voksbehandlingen maa enkelte tilbageblevne Stabbe fjernes med Kniv.

I Amerika voksbehandler man al Slags Fjerkræ, og man regner med, at der ved Voksmetoden spares Tid og henved 30 pCt. af Plukningsomkostningerne. Vokstabet anslaaes til knapt 1 kg for hver behandlede 100 Kroppe. Ved en særlig Fremgangsmaade smeltes det benyttede Voks og renses for Fjer, Snavs o. s. v., hvorefter Voksen igen kan benyttes.

I de store Fjerkræslagterier og Pakkerier, hvor Fjerene er et vigtigt Biprodukt, der kunstig tørres og renses, bliver en Del af Fjerkrækroppene aabnet og dyrlægeefterset. Hovederne, Benene og Tarmene fjernes, og Indmaden anbringes i den rensede Bughule. Derefter transporteres Kroppene, der forinden er sorterede efter Størrelse, Hudfarve, Alder, Kvalitet og Køn, pr. Transportbaand ind i Kølerummene, ligesom en Del indsættes til Hurtigfrysning, omsvøbes med Cellophan og pakkes i Kartoner.

At det er et stort Forbrug af Æg og Fjerkræ, der finder Sted, ikke mindst i New York fremgaar, naar det anføres, at der aarlig tilføres Markedet i New York City, der er det største for levende Fjerkræ i Verden, over 139 Mill. lbs. levende Fjerkræ, 158 Mill. lbs. slagtet Fjerkræ og 6 850 000 Kasser Æg. En stor Del af Tilførslen kommer helt ude fra de fjerne Stater, og interessant er det om Aftenen oppe fra den lange Highway langs New Yorks Dokker at se, hvilke umaadelige Mængder Fjerkræprodukter, der tilføres Markedet og som skal være fremme i Løbet af Natten og tidlig Morgen, thi allerede Kl. 10 er Ægbørsen i fuldt Sving.

Med Hensyn til de Arbejder, der fra offentlig Side er iværksatte for at forbedre og fremme Fjerkræavlen, har den Udvikling, der siden 1885 er sket indenfor Fjerkræforsøgene, Undervisningen og andre Opgaver, været saa rig, at Amerika her staar som det anførende Land. Et

stort Forbedringsarbejde er optaget efter en bestemt Plan ved Hjælp af en Stab af specielt uddannede Konsulenter, Forsøgsledere og Inspektører, som inspicerer Fjerkræflokkene og Rugerierne, udvælger Avlsdyr, afholder Kursus og giver Opdrætterne Vejledning paa saavel Avlens som paa Produktionens Omraade. I denne Forbindelse kan bl. a. anføres, at i 240 Indianerskoler undervises i

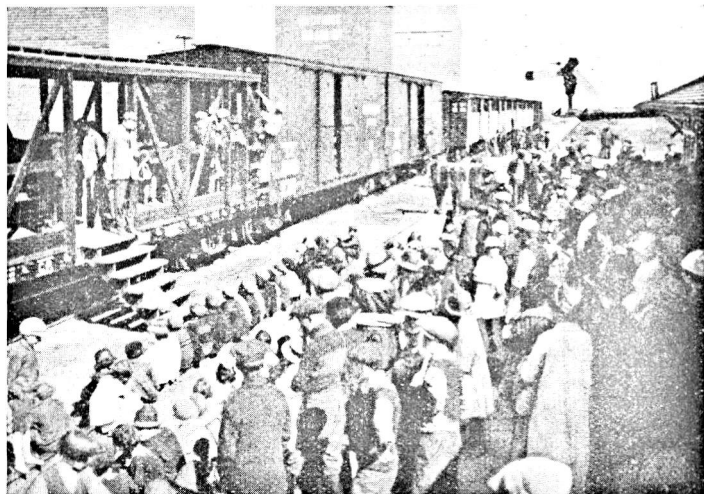


Fig. 9. Fra det udsendte Demonstrationstog holdes bl. a. Fjerkræavlsforedrag, ledsaget af praktiske Demonstrationer.

Fjerkræavl, og af de mange Dreng og Piger, der er Medlemmer af »de 4 H-Klubber«, deltog i 1937 henved 132 000 i de iværksatte Ungdomsarbejder omfattende Pasning af Fjerkræ.

Betydelig økonomisk Støtte ydes til Kursus, Forsøg, Æglægningskonkurrencer, Konsulentvirksomhed, Udsendelse af Demonstrationstog, Undervisning o. s. v. Foruden de i Staterne oprettede Landbrugsskoler, hvortil der er knyttet større eller mindre Afdelinger for Undervisning og Forsøgsvirksomhed for Fjerkræavl, findes der en Forsøgsfarm, der er oprettet af United States Depart-

ment of Agriculture, som iøvrigt har en særlig Afdeling for Fjerkræavl. Denne, Verdens største Forsøgsfarm, der ligger ved Beltsville i Maryland, omfatter 11 000 acres Land og har sin meget betydelige Fjerkræafdeling, bl. a. omfattende et Par Hundrede Huse og 4 Laboratoriebygninger, hvor forskellige Problemer søges løst ikke alene paa Avlens, men ogsaa paa Produktionens og Fjerkræsygdommenes Omraade, der er et meget stort Felt i Amerika.

Sikkert intet andet Land har som Amerika forstaaet at organisere Fjerkræmøder, og det var derfor med store Forventninger, at man imødesaa Afholdelsen af den 7. Verdensfjerkrækongres med den tilhørende Udstilling i Cleveland i 1939. Det blev den største Kongres og Udstilling paa Fjerkræavlens Omraade, der hidtil har været afholdt i Verden, og man fik et Indtryk af, hvilken Interesse denne Begivenhed affødte, naar det anføres, at i de Dage, Kongressen og Udstillingen varede, gik ikke mindre end 780 000 Personer gennem Tælleapparaterne. Foruden Demonstrationsudstillinger fra forskellige Lande og fra alle Staterne fandtes der en stor international Fjerkræudstilling, og paa Kongressen blev der af Fagets mest fremragende Dyrkere afholdt adskillige Foredrag, der forelaa trykt i en 551 Sider stor Beretning.

Kanada.

I Kanada, dette mægtige Landbrugsland med dets højst forskellige, dog ofte kolde Klima, rigelige Kornforsyning og billige Jord, er der i de sidste 25 Aar sket store Fremskridt paa Fjerkræavlens Omraade. For mange Landmænd ikke mindst i den ledende Landbrugsprovins Ontario og i Prærieprovinserne, hvor der produceres mange Æg, danner Fjerkræavl en vigtig Bierhverv, og man regner med, at henved 90 pCt. af Ægproduktionen stammer fra de mange Landbrugshønsflokkede. De største Hønsrier findes paa Prince Edward Island og ude paa de huggede Skovarealer i British Columbia, hvor der er de bedste

klimatiske Forhold og findes nogle af Verdens maaske allerbedste hvide Italienerhøns.

Der gøres meget for at fremme Avlen og Produkternes Kvalitet i de forskellige Provinser, der hver har en eller flere Fjerkræforsøgsstationer. Mest kendt i saa Henseende er Ontario Agricultural College og Dominions Forsøgsstation i Ottawa, hvor der findes en særlig Fjerkræ-

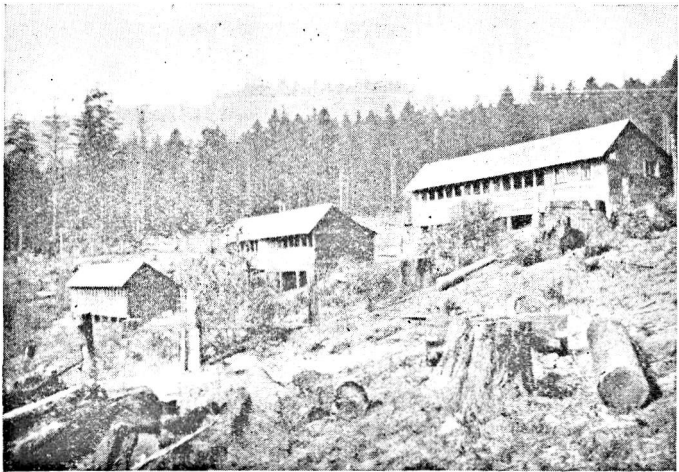


Fig. 10. Et af de mange Hønsierier i British Colombias stærkt udtyndede Skovstrækninger.

afdeling med Underafdelinger i det vidtstrakte Land. I Forbindelse med Æglægningskonkurrencerne er der i alle Kanadas Provinser iværksat et af Ministeriet ledet Arbejde, kaldet »Record of Performance«, som gaar ud paa at danne gode Hønsbesætninger og registrere fremragende Avlsdyr. Den tilsynsførende, der kommer uanmeldt, opholder sig et Par Dage hos den paagældende Opdrætter, hvor han kontrollerer og passer hans Høns.

Kanadierne sysler for Tiden med at frembringe en ny rigtlæggende, kodrig Høne, der besidder 7 Egenskaber, nemlig hurtig Befjedring, hvidt Kød, god Brystfylde, god Læggeevne, hvidskallede Æg, god Type og hvide Fjer,

og den er frembragt af tværstribede Plymouth Rocks, hvide Italienerne, Cornish Kamphøns og lyse Sussex.

I December 1938 var der ialt 40,8 Mill. Høns og Kyllinger i Kanada mod 39,6 Mill. i 1937, hvor der fandt en betydelig Eksport Sted af levende Fjerkræ til De forenede Stater; af det slagtede Fjerkræ aftog England for ca. 330 000 Dollars. Hjemmeforbruget af Fjerkræ anslaaes i 1938 til ca. 8 kg pr. Indbygger. Henved 99 pCt. af Kanadas Ægproduktion finder Afsætning paa Hjemmemarkedet. De store Afstande, den spredte Bebyggelse, de ofte daarlige Vejforhold og dyre Transporter vanskeliggør tit at faa Æggene, der paa Pakkerierne klassificeres i Standardtyper, frem i bedst mulig Stand.

Argentina.

I Argentina med sit velegnede Klima og gode Betingelser for Fjerkræavl er der særlig blandt de mange Forpagtere og Ejere af mindre Landbrug tiltagende Interesse for denne Avl, men endnu ligger Forholdet saaledes, at den hjemlige Produktion særlig paa visse Tider af Aaret ikke kan tilfredsstille Forbruget, endskønt der antagelig findes henved 47 Mill. Stk. Fjerkræ i Argentina, hvoraf de 37 Millioner betegnes som Høns og Kyllinger og omtrent 6 Millioner som Duer.

Australien og New Zealand.

I Australien og New Zealand, hvor de fleste Høns, der holdes, er hvide Italienerne, er der udmærkede Forhold for Fjerkræavl, og der har i en Række Aar været udrettet en Del for at forbedre denne og da særlig Produkterne, der fremkommer omhyggeligt behandlede og pakkede. Fjerkræforsøgsstationer har virket i mange Aar, og megen Vægt er lagt paa Afholdelse af Æglægningskonkurrencer, indenfor hvilke der i Australien er opnaaet nogle af de højeste Æglægningsrekorder for hvide Italienerne. I 1937 fandtes der i Australien, bortset fra Kalku-

ner og Svømmefugle, ca. 15,5 Mill. Stkr. Fjerkræ. I 1936—37 udførtes ca. 16,5 Mill. Dusin Æg, medens Eksporten af Fjerkræ kun var ubetydelig.

Afrika.

I Ægypten med sit udmærkede Klima for Fjerkræavl er denne Avl af meget gammel Dato. Fjerkræet, der mest passes af Kvinderne efter gamle Metoder, findes overvejende indenfor de smaa Brug, hvor det danner en ikke uvæsentlig Indtægt. Man anslaaer, at der aarlig udruges henved 75 Millioner Kyllinger ofte i gamle Rugeovne, og omrejsende Kyllingesælgere fra Rugerierne sælger Kyllinger i Landsbyerne, ofte paa Kredit til Bomuldshøsten er solgt, eller tager andet Fjerkræ i Bytte for Kyllingerne, der opdrættes ved Ovnene i Familiens Opholdsrum. I Sydafrika er der ligeledes udrettet meget for at fremme Fjerkræavl, og store Muligheder er dér tilstede for denne Avl.

Asien.

Kina er et ledende ægeksporierende Land, men omend Tilførslerne paa Grund af Krigen i Kina nu er betydelig mindre end tidligere, har Forsyningen fra Kina i 1938 dog udgjort 85 pCt. af Verdenshandelen med Æg uden Skal, og hertil kan føjes, at den kinesiske Eksport af Æg i Skal siden 1932 har ligget omkring 33 Millioner Dusin aarlig. En betydelig Del af de kinesiske Æg er Andæg, og til Fremstilling af tørrede Æg og frosne Æg i Blikdaaser er der ofte ved Flodbredderne oprettet store Pakkerier og Fabrikker, der er i Gang i den køligere Aarstid og som for Størstedelen er i Hænderne paa Udlandinge.

I kinesiske Landbrug og Landsbyer holder saa godt som alle nogle Høns, idet Fjerkræ er en meget almindelig Spise i Kina. Der fodres almindeligvis med Bønner, og Fjerkræet mærkes paa Ryggen med forskellig Farve, saa Ejerne let kan kende dem. Meget Fjerkræ kapuneres af

omrejsende Folk, og Kyllingerne holdes i Bambuskurve, der anbringes langs Grøfter eller i de snævre Gyder og om Natten i Beboelseshuset. Æggene, der som Hønsene gennemgaaende er smaa og af daarlig Kvalitet, og som mest kommer fra det sydlige Kina, maa ofte ligesom det opkøbte Fjerkræ bæres lange Afstande i Kurve for at naa Samlingsstationerne eller Torvet, og Producenterne opnaar ofte kun en efter europæiske Forhold yderst lav Pris, undertiden kun 1 Cent pr. Dusin Æg.

Kineserne har fra ældgammel Tid særlig i Egnen omkring Canton været Andeopdrættere i stor Stil og hele Aaret opkøbt Æg til Udrugning i ofte primitive Rugeovne. Ællingerne, der straks sælges til Andeholderne, skaffer sig megen Føde ved Floder og Søbredder og fodres desuden med hakkede Flodkrebs, opblandet med kogte Ris. Ved et givet Signal fra Ejeren, der vogter Ællingerne fra Flodbaaden, ser man Ællingerne ved Solnedgang vende hjem for at overnatte i tarvelige Bambushytter paa Flodbredden eller paa Flodprammene, hvor ogsaa Ænderne søger hen og lægger Æg. Naar Opkøberne har faaet samlet en Flok, ofte paa henved et Par Tusinde slagtestore Ællinger, drives de ved Hjælp af lange Kæppe ad Floderne til Pakkeriet, en lang Rejse, der undertiden kan strække sig over mange Uger, og hvor Ællingerne hver Aften ledes op paa Flodbredderne for at fodres og overnatte.

I Japan, der fra gammel Tid er kendt for sine Haner, der kan have en Halelængde af op til $4\frac{1}{2}$ Meter eller er meget langtrukne og kraftige Galere, var rationel Fjerkræavl næsten ukendt, indtil man i 1927 fra offentlig Side optog en Plan for at fremme Fjerkræavlens gennem Spredning af godt Avlsmateriale, særlig af de mange Landracer, og gennem en Forbedring af Ægproduktionen, der i 1932 ansattes til 3559 Mill. Æg. Samme Aar ansloges Gennemsnitsægglægningen af Japans Høns til 123 Æg pr. Høne, Antallet af Fjerkræholdere til 3,3 Millioner og Antallet af Fjerkræ, der i 1912 var 20 Mill. Stkr., til 54 Mill. Stkr., deraf 29 Mill. Høns.

(Sluttet.)