

Verdensproduktionen af Æg og Fjerkræ.*)

Af Statskonsulent W. A. Kock.

Omtrent i ethvert Land saa godt som hele Verden over berettes der om tiltagende Interesse for Fjerkræavl, om stigende Forbrug af Æg og Fjerkræ, om Forbedringer og Fremgang med Hensyn til Produktionen og om forøget Brug af de tekniske Hjælpemidler, hvilket alt har bidraget til at muliggøre Frembringelsen af den store Verdensproduktion af Æg og Fjerkrækød. Af det tilgængelige righoldige Talmateriale fremgaar det tilfulde, hvilken Betydning Fjerkræavlens har hele Verden over, og hvilken fremskudt Stilling, Æg, Ægprodukter og Fjerkræ indtager indenfor Handelsverdenen, men endnu er der stadig Plads for store Fremskridt, saa Fremtidens Fjerkræavlere faar sikkert store Opgaver at løse.

Man regner med, at Ægomsætningen paa Verdensmarkedet, der i 1930 androg henved 393 Millioner Snese, i 1937 gik ned til omkring ved 264 Millioner Snese og nu antagelig beløber sig til henved 300 Millioner Snese, medens Verdensomsætningen af slagtet Fjerkræ ansættes til godt 60 Millioner kg. Storbritannien og Tyskland er de vigtigste Markeder for Æg og sammen med De forenede Stater de største Markeder for Ægprodukter, Kina dominerer Verdens Eksporthandel med tørrede Ægprodukter, medens Danmark og Holland hidtil har staaet som Hovedeksportørlandene af Æg i Skal med henved Halvdelen af de Æg, der udbydes paa Verdensmarkedet, og Ungarn, den irske Fristat og Bulgarien som de ledende fjerkræeksporterende Lande.

*) Efter Foredrag ved Samvirksomheden for landbrugsfagligt Oplysningsarbejdes Kursus i September 1939.

Om de forskellige Landes Ægforbrug foreligger der fra udenlandske Kilder en Del noget afvigende Oplysninger, der sikkert mere eller mindre hviler paa skønsmæssige Beregninger, og som viser den store Forskel, der er i Ægforbruget pr. Individ i de forskellige Lande. Saaledes anføres Ungarn og Kanada i disse Beregninger hver med ca. 250 Æg pr. Indbygger, den irske Fristat med 247, Nordirland med 240, De forenede Stater med 235, Belgien med 212, England med 159, Frankrig med 154, Holland med 150, Danmark med 130, Schweiz med 129, Norge med 120, Tyskland med 120, Italien med 119, Sverige med 108, Spanien med 96, Jugoslavien med 51 og Indien med kun henved 8 Æg pr. Indbygger, da Religionen forbyder Inderen at spise befrugtede Æg.

Af den europæiske Fjerkræbestand anslaaer man, at de 87,8 pCt. er Høns, medens 1,2 pCt. er Kalkuner, 6,6 pCt. Gæs og 4,4 pCt. Ænder, og med Hensyn til Hønsentalet pr. ha i de forskellige Lande angives det ifølge udenlandsk Kilde, at for hver 100 ha er der i Holland 813 Høns, i Danmark 644, i Storbritannien 309, i Tyskland 187, i Frankrig 181, i Rumænien 174, i Polen 128, i Jugoslavien 72, i De forenede Stater 53 og i Kanada kun 5.

England og Irland.

Ser vi hen til Fjerkræavlen i de forskellige Lande, har der i England med sine fortrinlige Betingelser for Fjerkræavl gennem mange Aarhundreder været praktiseret en fremragende Avl af Fjerkræ rent sportslig set. Omkring den romerske Invasion afholdtes der saaledes Hanekampe, der henregnes til den ældste internationale Sport. Fra udbredt Sportsavl, hvor man ofte gik til Yderligheder, saa de økonomiske Egenskaber blev trængt i Baggrunden, blev Opmærksomheden efterhaanden koncentreret om den økonomiske Side af Sagen. Hos de engelske Landmænd var Fjerkræholdet længe meget forsømt, og Afsætningen af Fjerkræprodukterne manglede Organisation, hvilket

havde utilfredsstillende Priser til Følge, men nu anerkendes særlig Hønseholdets Betydning i høj Grad som et Bierhverv indenfor Landbruget, og meget er i vore Dage sat ind paa at ophjælpe Fjerkræavlens og Fjerkræprodukternes Kvalitet. I denne Forbindelse skal anføres, at medens Gennemsnitslægningen af Englands Høns i 1908 androg 75 og i 1925 100 Æg, var den i 1930 steget til henved 120 Æg pr. Høne.

I England har der altid været stor Interesse for Hønsridrift, og omkring en Snes Procent af de producerede Æg er Hønseriæg. Hold af Høner i Bure har vundet megen Indpas, og store Bedrifter, de saakaldte »Laying Battery Plants«, findes rundt om i Landet, og i den stærke Agitation fremhæves det, at Brugen af disse Batteribure gør det muligt at producere Æg i stor Mængde tæt ved Forbrugscentrene, at føre bedre Kontrol med Hønsenes Fodring og helt at udnytte Gødningen, der paa Tørrerier let kan behandles og pulveriseres, saa der kan bringes mere ud af den.

Fjerkrækodproduktionen har tidligere i Hovedsagen været koncentreret om den sydlige og sydøstlige Del af Landet, navnlig i Grevskaberne Surrey, Sussex og den vestlige Del af Kent, hvor Englands fineste Fjerkræ, der paa Markedet gaar under Betegnelsen *Surrey Fowls*, produceres, men nu er denne Fjerkræfedningsindustri ogsaa optaget i stor Udstrækning i andre Egne, hvor der findes Fjerkræproducenter, der endog sender op til et Par Tusinde Stykker Fjerkræ ugentlig paa Markedet. Mange af disse Producenter køber Raamaterialet, nemlig de daggamle Kyllinger, fra Rugerier, som kan levere det rette kødproducerende Materiale, hvori Sussexblodet gør sig meget stærkt gældende.

I en engelsk Beretning anføres det, at Værdien af Fjerkræindustrien i Det forenede Kongerige — hvortil der ifølge Landbrugsraadets Meddelelser i 1938 indførtes 166,2 Millioner Snese Æg og 22 631 Tons slagtet Fjerkræ — anslaas til at have en Værdi af omkring 26 Millioner £

aarlig, og at henved 60 pCt. af den engelske Nations Forbrug af disse vigtige Fødemidler maa anses for at være hjemmeproducerede. I 1934 angives Hjemmeproduktionen af Æg til omkring ved 240 Millioner Snese, men siden er Produktionen aftaget og laa i 1938 omkring ved 210 Millioner Snese. Med Hensyn til det stigende Forbrug af Æg viser Tallene, at det aarlige Gennemsnitsforbrug af Æg pr. Indbygger var i 1925 116 Æg, i 1928 135 Æg, i 1931 141 Æg, i 1936 158 Æg og i 1938 159 Æg.

Fjerkræbestanden er praktisk set fordoblet fra 1924 til 1934. Antallet af Høns og Kyllinger i Det forenede Kongerige paa Ejendomme over 1 acre opgives i 1913 til ca. 33 Mill. Stkr. og var ved Tællingen i Juni 1934, hvor Hønsantallet naaede sit højeste, steget til ca. 78,5 Mill. Stkr., hvorefter Antallet i Juni 1939 var faldet til 65,8 Mill. Stkr. Den stedfundne Forøgelse skyldes den stærke Agitation og lønnende Produktion, som har givet sig Udslag i Oprettelsen af flere Hønseshold, Hønsierier, Rugerier og i en stærk intensiv Drift af Hønsesholdet, ikke mindst i Lancashire, Englands største Fjerkræegn, ligesom ogsaa lave Foderpriser har haft sin Indflydelse. Hertil kan føjes, at det forøgede Forbrug, som bl. a. ogsaa sikkert er opstaaet ved, at mange mere og mere er gaaet bort fra almindeligt Kød til Fordel for lettere Føde som bl. a. Æg og Fjerkræ, har givet gode Udviklingsmuligheder for Fjerkræavl. Desværre har den intensive Drift, det fugtige Klima, men sikkert navnlig den store ofte paa Kontrol skortende Spredning af Kyllinger fra de mange Rugerier bidraget meget til, at forskellige Fjerkræsygdomme, og da særlig Hønsetyfus, er blevet spredt og har taget stærk Overhaand. Sygdomsproblemet er saaledes derovre et alvorligt Spørgsmaal, der nu er Genstand for megen Opmærksomhed, saa meget mere, som udbredte Fjerkræsygdomme og i det hele taget mislykket Hønseri-drift utvivlsomt har haft en ikke ringe Indflydelse paa den i de senere Aar stedfundne Nedgang i Hønsenes Antal, som efter sidste Tælling dog synes at være standset.

Der er i Det forenede Kongerige udrettet meget til Fjerkræavlens Forbedring, og store Beløb er stillet til Raadighed. Alleerede i 1897 startedes den første Æglægningskonkurrence i Storbritannien, hvor der nu afholdes omkring et halvt Hundrede, og meget er bl. a. udrettet paa Fjerkræforsøgenes Omraade, ikke mindst ved *Harper Adams College* og *Cambridge University*. De mange County Councils har ansat en betydelig Stab af Fjerkræavlskonsulenter, de saakaldte County Instructors (hvoraf en stor Del er Kvinder), oprettet Avlscentre og optaget Demonstrations- og Forsøgsvirksomhed. For at danne et Bindeled mellem de mange Institutioner, Foreninger, Skoler samt andre Virksomheder, der beskæftigede sig med Fjerkræavlsspørgsmaalet, oprettedes i 1920 et *National Poultry Council* og senere dannedes et *National Institute of Poultry Husbandry* til Fremme af Forsøgsvirksomhed, Undervisning, navnlig med Henblik paa Uddannelsen af Fjerkræavlskonsulenter, o. s. v. Hertil kan føjes, at Interessen fra Statens Side for en Forbedring af Fjerkræprodukterne, særlig Æggene, daterer sig tilbage til omkring Slutningen af Tyverne, hvor vigtige Foranstaltninger til Fremme af den britiske Fjerkræindustri blev iværksatte. Gennem Markedsorganisationen *The National Mark Egg Scheme* søges Ægkvaliteten forbedret ved et Kontrol- og Mærkesystem; særlige Regler er fastsatte for Behandlingen og Pakningen af Æggene paa Pakkerierne, der sorterer under nævnte Organisation, og Opmærksomheden er stadigvæk rettet paa at forbedre Afsætningen af de hjemmeproducerede Æg. Hertil kan yderligere føjes, at Foranstaltninger til Fremme af den britiske Fjerkræindustri, som foreslaaet i »*The Poultry Industry Bill*«, er under Overvejelse og gaar ud paa at forbedre Fjerkræflokkene og Produkterne, organisere Afsætningen af dem samt yde de fornødne Tilskud. Til at organisere Arbejdet tænkes nedsat en Kommission med raadgivende Udvalg henholdsvis for Avlen og Produktionen. For at bekæmpe Fjerkræsygdomme er man inde paa, at Handelen med Rugeæg, Kyllinger og Avlsdyr bør kontrolleres, saaledes at der kan udstedes Forbud ikke alene mod Salg fra sygdomsbefængte, men ogsaa fra saadanne Besætninger, hvor Avlsmaterialet er ringe. Det er Hensigten at indføre et Registreringssystem, omfattende alle, der er interesserede i Omsætning af Produkterne og Avlen, og om ønskelig give Bemyndigelse til at regulere Importen.

Irland, der i saa stor Udstrækning er et Landbrugsland, væsentlig bestaaende af Smaabrug, afgiver paa Grund af sit milde Klima, de beskyttende Hegn og de store Græsarealer, hvor Hønsene færdes frit og overnatter, for en stor Del i flyttelige Huse, særlig gunstige Betingelser for

Fjerkræavl med saavel Æg- som Kødproduktion for Øje. Baade i Fristaten og Nordirland driver saa godt som enhver Jordbruger, Landarbejder, Handlende eller Haandværker paa Landet Fjerkræavl, og medens Irland indtil 1921 ikke kunde tilfredsstille sit Hjemmeforbrug af Æg, har det nu en betydelig Eksport. I Nordirland, der udgør henved $\frac{1}{6}$ af Irlands samlede Areal, fandtes der 1. Januar 1939 godt 6 Mill. Stkr. Fjerkræ og i den irske Fristat (Eire) ved Tællingen 1. Juni 1938 godt 19 $\frac{1}{2}$ Mill. Stkr. Fjerkræ. I begge Dele af Irland gøres der meget for at forbedre Fjerkræavlen og Produkternes Kvalitet gennem Kursus, Forsøg, Æglægningskonkurrencer og en stor Stab af Konsulenter, mest Kvinder.

I Nordirland, hvor der af Ministeriet afholdes en stor Æglægningskonkurrence i Stormont, undervises i Fjerkræavl og afholdes korte Kursus, virker i Amterne 11 kvindelige Fjerkræavlskonsulenter, der rejser fra Landbrug til Landbrug for at give Vejledning, holde Foredrag og tilse Avlscentre.

»The Marketing of Eggs Act«, vedtaget i 1936, har været til stor Gavn for Kvalitetsforbedringen af de nordiske Æg. Administrationen er henlagt under Ministeriet, og et af dette nedsat Udvalg ansætter hver Uge Priserne, der maa betales til Producenterne for prima og sekunda Æg, hvorved hver Producent faar Betaling for de af ham leverede Æg i Henhold til Kvaliteten. For sekunda Æg, herunder snavsede, opnaas praktisk set kun halv Pris, og de stemples »Sekunda«. Der kræves Autorisation for at handle med Æg, som er underkastet Statskontrol. Paa Pakkerierne gennemgaar Æggene en nøje Behandling og haandlyses alle, og af største Betydning har det været, at der ved Hjælp af Konsulenter er iværksat et omfattende Oplysningsarbejde, som gaar ud paa at rettlede de Producenter, der leverer daarlige Æg.

Naar Ægsamlere én eller to Gange ugentlig besøger en Producent og har anbragt de fra ham modtagne Æg i Samlerkassens Paprammer, udfærdiger Ægsamlere tre Modtagelsesbeviser, hvorpaa anføres Producentens Navn, Vægten af de leverede Æg og Datoen. Det ene Bevis bliver i Samlerens Bog, det andet faar Producenten, og det tredie anbringes i Samlerkassen, idet det vikles om det sidste af de leverede Æg, hvorefter et afpasset Pappmellemstykke lægges over Æggene, der saaledes, naar de ankommer til Pakkeriet, kan identificeres, og Samleren er atter klar til at modtage Æggene fra den næste Leverandør.

Paa Pakkeriet tages hver Producent's Æg op af Samlerkassen for sig og haandlyses, de sekunda og kassable Æg sættes paa Bakker for sig, det medfølgende Bevis svøbes om det først paa Bakken lagte Æg, og dernæst følger Resten. Paa Beviset noteres, hvormange prima, sekunda og kasserede Æg Producenten eventuelt har leveret, og Fradrag foretages. Naar Ægsamlere næste Gang besøger Producenten, har han Afregningen og Pengene med, som denne maa kvittere for paa en Liste. En lignende Fremgangsmaade finder Sted for de til Købmænd leverede Æg. Gennem en Stab af Inspektører og Kontrollører føres nøje Kontrol med Æggene, der særlig havner i Skotland og Nordengland og har et særdeles godt Renommé.

Tyskland.

Tyskland, hvor der til Ophjælpning af Fjerkræavlens ydes en betydelig Støtte, er Storimportør af Æg og Fjerkræ, idet dette Land aftager 33 pCt. af Verdens Import af Æg og 54 pCt. af Verdens Import af Slagtefjerkræ. Til Sammenligning tjener, at England aftager henvend 55 pCt. af Æggene og 34 pCt. af det slagtede Fjerkræ. Nævnte to Lande har saaledes sidste Aar aftaget 88 pCt. af den samlede Verdensimport af Æg og er Hovedimportørerne af slagtet Fjerkræ.

Ifølge tysk Opgivelse anslaaes Hjemmeproduktionen af Æg til 6,4 Milliarder Stkr. og Importen af Æg i 1938 til 1,6 Milliarder Stkr., og for Fjerkrækødet gælder det, at der nu aarlig i Tyskland forbruges henvend 100 Mill. kg Fjerkrækød, af hvilke henvend 70 Mill. kg er af egen Produktion. Man regner med, at hver Indbygger forbruger ca. 1½ kg Fjerkrækød og gennemsnitlig henvend 120 Æg aarlig mod 138 i 1930 og 106 i 1913.

Medens Fjerkræbestanden i 1912 var ca. 72 Mill. Stkr., var den i 1938 ca. 97 Mill. Stkr., hvoraf de 88,5 Mill. var Høns og de 5,9 Mill. var Gæs.

Der er i Tyskland gennemgaaende gode Betingelser for Fjerkræavl, og Maalet, man har stillet sig, er en Forøgelse af Æg- og Fjerkræproduktionen gennem en Forbedring af Fjerkræavlens særlig indenfor Tysklands mange mindre og mellemstore Landbrug. Omtrent 80 pCt. af Fjer-

kræet findes indenfor Landbedrifterne, og paa henvend 95 pCt. af alle Landbrugsejendomme fra 0,5 til 100 ha holdes Høns. For Hønsridrift er der for Tiden ingen gunstige Forhold i Tyskland.

Særlig i de senere Aar er der udrettet meget for at reformere Ægomsætningen og ophjælpe Fjerkræavl. Kontrollen med denne er lagt i Hænderne paa *Reichsverband Deutscher Kleintierzüchter*, der har været en vigtig Faktor i den foretagne Reorganisation af Tysklands Fjerkræavl. Paa særlige Forsøgs- og Undervisningsanstalter er udrettet et godt Arbejde, og navnlig er der paa Fjerkræfodringens Omraade foretaget værdifulde Forsøg.

I de senere Aar er Konsulentstaben lidt efter lidt blevet udvidet endog meget betydeligt, saa der nu efter Opgivelserne ialt findes henvend 230 Konsulenter i Fjerkræavl i Tysklands forskellige Egne, hvor de kører ud til Fjerkræholderne. Da Arbejdet for at ophjælpe Hjemmeproduktionen i første Række gaar ud paa at forbedre Gennemsnitslægningen, der fra i en Aarrække at have været ca. 90 Æg sidste Aar er forøget til ca. 93 Æg pr. Høne, ydes der i stor Udstrækning Tilskud til Anskaffelsen af Høns og Kyllinger fra de anerkendte Avlsbesætninger og til, at almindelige Haner kan ombyttes med avlsmæssigt gode Avlshaner. I 1938 blev der givet Tilskud til Anskaffelsen af henvend 5½ Mill. Kyllinger, ligesom man er inde paa at yde Tilskud til Fornyelse eller Forbedring af Høsehuse, til Anskaffelsen af lukkede Fodringe af forskellig Farve for at modarbejde Hold af gamle Høns og til Oprettelsen af Fællesstationer for Opdræt af Kyllinger i Landkommunerne. Gennem en speciel Fjerkræsundhedstjeneste føres der streng Kontrol med Hønsetyfus, Hønselammelse, Kokcidiose o. s. v.

Rusland.

Indtil Verdenskrigen og Revolutionen lagde den paa Verdensmarkedet dominerende russiske Ægekспорт øde, havde Fjerkræavl i Rusland og Sibirien gennem en lang Aarrække været Genstand for en stærk Udvikling. Rusland var paa de Tider Englands største Ægleverandør, idet det leverede over Halvdelen af Englands Ægimport, samt tillige en betydelig Eksportør af Fjerkrækød. Fra 1909 til 1913, hvor der antagelig var omkring 200 Mill. Høns i Rusland, udgjorde Eksporten af Æg, hvoraf ca. 40 pCt. kom fra Ukraine, 165 til 170 Mill. Snese

aarlig. Ifølge den af Landbrugsinstituttet i Rom udgivne Beretning »L'Aviculture dans le Monde« har Fjerkræavlen til omkring 1928 været koncentreret om Landbruget; Hønsantallet steg og Æggene fik igen Betydning som Eksportvare, idet der i 1927—28 eksporteredes henved 62 Mill. Snese, men efter at man gik over til at praktisere Tvangskollektivering, gik det, skønt der af Sovjetregeringen for at bringe Fjerkræavlen paa Fode igen bl. a. oprettedes store Hønserier og indførtes meget Avlsfjerkræ ogsaa fra Danmark, stadig ned ad Bakke med Antallet af Fjerkræ og dermed Ægeksporten, saaledes at Rusland, efter hvad Statsraad *Koefoed* oplyser, endog i 1938 har maattet importere Æg.

De baltiske og nordiske Lande.

Af Randstaterne havde Estland i 1938 næsten 2 Mill. Stkr. Fjerkræ, og Gennemsnitslægningen ansattes til 108 Æg pr. Høne aarlig, Letland i 1939 4,7 Mill. Stkr. Fjerkræ og Lithauen uden Vilnaomraadet godt 4½ Mill. Høns foruden en Mængde Gæs, idet der næppe findes et Bondebrug, hvor der ikke er et halvt Hundrede Gæs.

Endelig skal endnu nævnes, at man anslaar, at der er henved 4 Mill. Høns i Finland, et lignende Antal findes i Norge, hvor Gennemsnitslægningen opgives til 128 Æg pr. Høne aarlig, og hvor en stor Stab af Vandrelærere i Fjerkræavl berejser Landet. I Sverige, hvor der udrettes meget for at fremme Fjerkræavlen, findes henved en halv Snes Mill. Høns.

I Danmark, hvor der i Juli 1938 fandtes 27,9 Mill. Høns og Kyllinger i Landkommunerne*), og hvor der gennemgaaende er gode Betingelser og megen Interesse for Fjerkræavl, særlig Hønsavl, har Eksporten af Æg i en Række

*) Ifølge Tællingen i 1939 fandtes der herhjemme 32,4 Mill. Høns og Kyllinger i Landkommunerne og godt 1 Million i Byerne. Vor Eksport af Æg beløb sig til 146,2 Mill. Kr. og Eksporten af Fjerkræ androg 5,8 Mill. Kr.

af Aar udgjort Landbrugets trediestørste Udførselsartikel, og hertil kommer, at Hjemmeforbruget af Æg og slagtet Fjerkræ er dækket af egen Produktion. Siden 1933 har Danmark staaet som den største Eksportør af Æg til Verdensmarkedet, og for Æggenes Vedkommende androg Eksporten i 1938 139,1 Mill. Kr., og for Slagtefjerkræet 5,2 Mill. Kr.*)

Fra forskellig Side er der udrettet et betydeligt Arbejde for at forbedre Fjerkræavlens og Æggenes Kvalitet, og jeg skal i saa Henseende henvise til mit den 22. Februar 1939 i Det kgl. danske Landhusholdningsselskab afholdte Foredrag om: Nyere Retningslinier for Arbejdet for Fjerkræavlens her i Landet, hvori jeg har gjort nærmere Rede for den rige Udvikling, vor Fjerkræavl har været Genstand for baade avls- og produktionsmæssig set (se Tidsskr. f. Landøkonomi Hæfte 8, 1939).

Holland.

Mellem de ægproducerende Lande indtager Holland en meget fremskreden Plads. Fra en upaaagtet Produktion danner Æg en væsentlig Eksportartikel, men ogsaa Frembringelsen af Slagtefjerkræ, særlig Kyllinger, er i visse Egne Genstand for megen Interesse. Den aarlige Produktion af Æg i Holland androg 1938 omkring 2000 Mill. Stk., og Eksportværdien af Æg beløb sig i Aarene 1929, 1935, 1936, 1937 og 1938 til henholdsvis 70, 22, 25, 34 og 40 Mill. Gylden, og der er fortsat stærk Opgang i Eksporten.

Hovedproduktionen af Æg og Fjerkræ kommer fra de almindelige Landbrugsbedrifter og de mange smaa Brug paa omkring et Par ha og derover, og som egner sig godt for en intensiv drevet Fjerkræavl med ringe Driftsomkostninger. Saavel paa de frugtræbeplantede Arealer som paa Stubmarkerne, ja selv paa de lavtliggende fugtige Arealer ses store Mængder Høns og Kyllinger. Særlig Limburg og Gelderland hører til Hollands bedste ægpro-

*) Se Fodnoten Side 425.

ducerende Egne og er Produktionsstederne for de bekendte mørkebrune Æg, som navnlig lægges af *Barnevelder* og *Welsummerracen*, der begge bærer Navn efter hollandske Byer, hvor de er tiltrukne. Da det imidlertid synes at skorte noget paa disse Landracers Haardførhed og Produktionsevne, er mange nu gaaet over til at holde *Rhode Islands* og *Italienere*, der antagelig udgør ca. 79 pCt. af de i Holland holdte Høns.

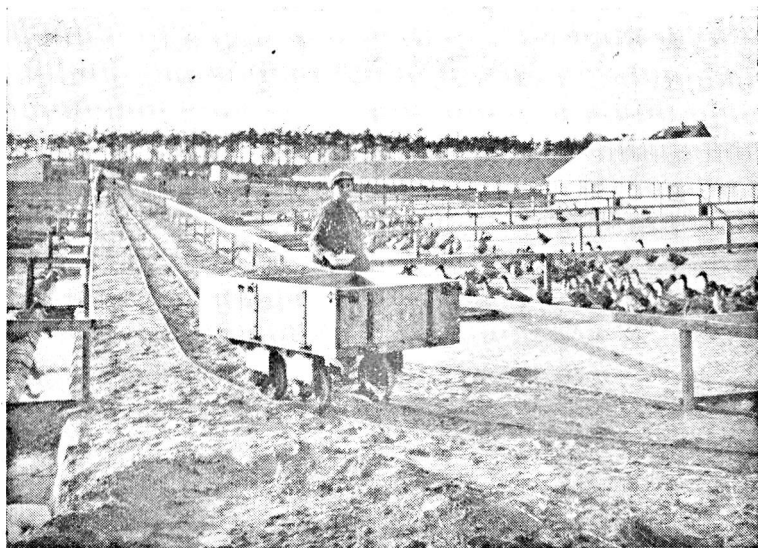


Fig. 1. Fra Jansens store Anderi nær Zuidersoen.

I Egnen nær Zuidersoen findes en Del store Anderier udelukkende lagt an paa Ægproduktion, hvoraf det største hos *A. Jansen*, Ermelo, omfatter ca. 20 000 Ænder af *Khaki Campbellracen*. Der fodres hovedsagelig med billigt Korn, Fiskefoder og Grønt; Foderet transporteres i Tipvogne gennem de lange Afdelingshuse, og i de relativt smaa Løbegaarde er indlagt rindende Vand. Der kontrolleres 1000 Ungænder aarlig og gennemføres en planmæssig Avl. Ænderne udsættes som toaarige, og Æggene finder Anvendelse til Bageribrug og i teknisk Øjemed.

Efter at Holland, der indtil 1907 var et ægimporterende Land, indtraadte i de ægeksexporterende Landes Række, har der kunnet spores stor Fremgang med Æggenes Kvalitet. Der findes en Form for Andelssystem paa Æggenes Omraade; i de forskellige Egne er oprettet Samlestationer, hvorfra Æggene ofte ad Kanalvej sendes til Omsætningsstedet, ligesom Æg og Fjerkræ sælges til omreisende Opkøbere, Handlende og i stor Udstrækning som Udslag af gammel Sædvane paa de i adskillige Byer afholdte ofte store ugentlige Æg- og Fjerkræmarkeder, der er karakteristiske for Holland og iøvrigt ogsaa for Belgien. Særlig kendt er Ægmarkederne



Fig. 2. Fra Fjerkræmarkedet i Barneveld.

og Ægauktionerne i Roermond, Epe, Zwolle og Barneveld, der er blevet Knudepunktet for en stor Hønsindustri. Man regner med, at Hedelandsbyen Barneveld, hvor man tidligere lagde Vægt paa at drive Faare- og Biavl, har Hollands største Æg- og Fjerkræmarked, hvor Producenterne sælger Fjerkræet levende til Engros-handlerne, der har anselige Federier, og til Kyllingefederne fra Volendam og Landsmeer, hvor der ogsaa holdes mange Høns og Ænder udelukkende for Æglægning. I Højsæsonen omsættes ofte 100 000 Stkr. Fjerkræ paa en Torvedag. Hovedaftagerne er Tyskland og England, og der eksporteres baade Høns og Kyllinger, hvoraf mange er af den fintkødede, velkødsatte Landrace *Noord-Hollandsche Blauwen*, der fedes i Federier.

Paa Markedsdagene vil man i Barnevolds snævre Gader se en Mængde Landboere, mest Kvinder, der ofte paa Cykle bringer deres Æg og Fjerkræ til Torvs. Paa Ægmarkedet, hvor Sælgerne sidder rækkevis, foretager Æghandlerne deres Opkøb og udsteder samtidig en Købeseddel til Sælgeren, der bringer Æggene til Æghandlerens Bod bag Markedshallen, hvor de betales. Her tages Stikprøver af de leverede Æg, som lyses, ofte i Hallens store Æglysningsmaskine ved, at de sættes paa Rammer, der anbringes i en bevægelig, rund Skive, som drejes ind i Lysningsrummet. Paa Pakkerierne behandles og pakkes Æggene og afgaar til Hjemmemarkedet, til Tyskland eller med de hurtiggaaende Kanalbaade til England.

Siden 1930 har der været gennemført Statskontrol med Eksporten af Æg, der ved Udførselen skal være forsynet med den hollandske Statskontrols Mærke som Garanti for Kvaliteten, og da det havde vist sig, at en Del af Rugerierne indkøbte Æg til Rugning af ringe Beskaffenhed, optog Landbrugsministeriet i 1933 for at forbedre Hønsavlen en vidtrækkende Kontrol med Rugerierne, der har en betydelig Omsætning af daggamle Kyllinger. Rugerikontrollen, som man fra hollandsk Side hævder har været til megen Gavn og givet gode Resultater, er som Kvalitetskontrollen med Handelsæggene lagt ind under Rigskonsulenten i Fjerkræavl, der desuden er Leder af Statsfjerkræforsøgsstationen og Æglægningskonkurrencen ved Beekbergen. Saavel alle Rugerierne og Kontrollørerne som Kontrollen med Avlsarbejdet sorterer under en Inspektør. Der findes i Holland 12—13 000 Rugerier, der for at kunne sælge Kyllinger skal være officielt anerkendte, og deres Rugemaskiner skal være indregistrerede af Rugerikontrollen. Foruden 5 Fjerkræavlskonsulenter er der af Ministeriet ansat en Snes Kontrollører, der har en Stab af lokale Tilsynsførende under sig, hvis Opgave det er at inspicere Rugerierne og det anvendte Avlsmateriale hos Rugerierne eller deres Leverandører af Rugeæg samt paase, at den enkelte Rugerivirksomhed ikke lægger flere Æg i Maskinerne end tilladt af Centralledelsen ifølge udsendt Meddelelse. Der maa kun ruges fra 1. Januar til 7. Maj for ikke at faa frembragt sene Kyllinger. Mini-

mumsvægten af Rugeæggene er sat til 57 g, idet man gør gældende, at Anvendelsen af for smaa Rugeæg tit resulterer i for smaa og svagelige Kyllinger; samtidig gøres opmærksom paa, at Æg over 62 g er for store. Undtaget fra Reglerne er Rugning ved Høner og Udrugning af Kyllinger beregnet til Slagtebrug, men der skal søges om Tilladelse hertil.

Indenfor det iværksatte Avlsarbejde, som Kontrollen og Tilsynet omfatter, skelnes mellem de Hønsbesætninger, der er anerkendte som Avlscentre og udfører et maalbevidst Avlsarbejde, og de saakaldte Rugeriflokke, som faar Rugeæg fra Avlscentrene, saa de stadig kan have gode Besætninger at levere Rugeæg af til Rugerierne. I 1938 leverede Avlscentrene og Rugeriflokkene ca. 89 pCt. af de i Holland anvendte Rugeæg.

Ifølge Statistiken fandtes der i Holland, hvor Fjerkræet tælles i Maj, i 1934: 34,5, i 1935: 28,5 og i 1936: 27,8 Mill. Høns og Kyllinger, heraf 14 Mill. Høner. Ægudforslen var i 1936 760 Mill. Æg og Hjemmeforbruget ca. 1100 Mill. Æg. I 1937 fandtes 27,7 Mill. Høns og Kyllinger, deraf 13,7 Mill. Høner. Ægudforselen var 918 Mill. Æg og Hjemmeforbruget ca. 1100 Mill. I 1938 fandtes 29,6 Mill. Høns og Kyllinger, heraf 14 Mill. Høner. Ægudforselen var 1082 Mill. Æg og Hjemmeforbruget ca. 1100 Mill. Æg. I 1939 fandtes der i Holland 32,8 Mill. Høns og Kyllinger.

I 1938 var der saaledes i Holland $3\frac{1}{2}$ Mill. æglæggende Høner mindre end i 1934, skønt Produktionen er forøget med næsten 300 Mill. Æg, hvilket er et Udtryk for, at Forøgelsen af Produktionen ligger i en Forbedring af Hønsenes Gennemsnitslægning eller med andre Ord: Det er lykkedes at faa produceret flere Æg med færre Høner.

Hvad de øvrige Arbejder til Fjerkræavlens Fremme angaar er der Grund til at anføre, at adskillige Landboforeninger og provinssielle Fjerkræavlerforeninger paa en virksom Maade har taget sig af Sagen. Sygt og dødt Fjerkræ undersøges gratis paa Statens Seruminstitut i Rotterdam, og i 1921 blev den første Verdensfjerkrækongres afholdt i Haag.

(Fortsættes.)