

tage i andre særlige Instruktionskursus og efter Afslutningen indstille sig til „Meisterprüfung“. De, der bestaar, faar yderligere Certifikat og er saa i det almindelige Omdømme lige saa store Autoriteter som Konsulenterne. I 1945 udstedtes 12 Certifikater for Meisterprüfung. —

De Personer, der paa den ene eller den anden Maade virker i Landbrugsoplysningens Tjeneste, er som Regel Ingenieur-Agronom, en Eksamen, som temmelig nær svarer til en dansk Landbrugskandidat-Eksamen, og som erhverves ved Landbohøjskolen i Zürich. Ved samme Skole kan man erhverve Titlen Dr. agro. —

---

## Arbejdsprøver for danske Landbrugsheste.

I Udlandet, navnlig i Tyskland, U. S. A. og Finland, har man gennem en Aarrække gennemført Præstations- eller Arbejdsprøver med Heste for derigennem at faa et Maal for nogle af de Egenskaber hos Hesten, som ikke kan konstateres ved en Eksteriørbedømmelse.

I Tyskland og U. S. A. var Prøverne væsentligst foranstaltet med det Formaal at klarlægge Egenskaber som Bevægelsehastighed, Udholdenhed eller maksimal Kraftydelse, d. v. s. det var først og fremmest Hestenes Egnethed til militær Anvendelse og til Sportsbrug, man ønskede at undersøge. Det var Finland, der blev Foregangsland med Hensyn til at tilrettelægge disse Prøver paa en saadan Maade, at deres Resultater kunde blive Led i Bestræbelserne paa at fremme den almindelige Hesteavl.

Spørgsmaalet om Præstationsprøver for Heste har i Tidens Løb været fremført adskillige Gange ogsaa her i Landet, men hver Gang uden at blive mødt med særlig Interesse. Man havde ved Statshingsteskuerne en „Kraftprøve“, men om nogen egentlig Præstationsprøve var der ikke Tale. Den kunde give visse Oplysninger, f. Eks. om det prøvede Dyrs Bevægelse, om det var Strubepiber og i nogen Grad ogsaa om dets Udholden-

hed. Tilsvarende Prøver er bevaret indtil de seneste Aar, bl. a. ved Fællesskuerne paa Sjælland og Fyn. Man saa i hvert Fald ikke paa Kraftprøverne som en Foranstaltning, der sammen med Eksteriorbedømmelsen kunde bringes i Anvendelse ved Udvælgelsen af Avlsdyrene. Denne Betragtning overfor Arbejdsprøver med Heste er af forholdsvis ny Dato herhjemme.

Inden for den belgiske Hesteavl paa Sjælland har man dog i de seneste Aar gennemført et Par Prøver, der i højere Gråd end de nævnte Kraftprøver tilsigtede avlsmæssige Formaal og som — i Lighed med de finske Prøver — skulde give Oplysning om de prøvede Hestes Egnethed til almindeligt Landbrugsarbejde.

Det stod dog endnu hen i det uvisse, om der kunde udarbejdes en Prøvemetode, der egnede sig for danske Forhold, og som kunde muliggøre Svar paa Spørgsmaal af Interesse for den samlede danske Hesteavl.

I en Artikel i *Tidsskrift for Landøkonomi*, Hæfte 4 1945, fremkom Konsulent *Th. Vendelbo Andersen*, Horsens, med et Forslag til Arbejdsprøver for danske Landbrugsheste. Det byggede bl. a. paa de Erfaringer, man havde gjort i Finland, og tilsigtede at naa frem til en omfattende og alsidigt anlagt Arbejdsprøve, der skulde være avlsmæssigt begrundet og muliggøre en Vurdering af de arvelige Anlægs Godhed. Inden for andre Husdyrgrupper er „Præstationsprøver“ forlængst taget i Brug som Led i Avlsarbejdet. Kontrollen med Køernes Ydelse har været kendt i mere end 50 Aar, og ogsaa i Hønsseavl er Ydelseskontrollen blevet en betydningsfuld Faktor, men for begge gælder, at Ydelsen kan nøjagtigt udtrykkes i kg Smør eller Æg. Anderledes er det med Hensyn til Hesteavl, hvor man ikke ved Maal eller Vægt kan udtrykke Individets Brugsverdi, og ydermere hvor „Ydelsen“ er Summen af flere forskellige Egenskabers Godhed.

Der blev om Forslaget — dets Ledemotiv saavel som dets Detailler — fremsat en Række Udtalelser, der i det store og hele gav Tanken om Arbejdsprøver Tilslutning. Der var Enighed om, at man skulde undersøge Mulighederne for at finde

frem til en Prøvemethode, hvis Resultater kunde supplere Eks-  
teriørbedømmelsen, medvirke til en mere sikker Vurdering af  
Hingstenes Avlsværdi og dermed til en bedre Sortering af  
Avlsmaterialet.

Foranlediget af de om Forslaget fremsatte Udtalelser, beslut-  
tede Landhusholdningsselskabet at nedsætte et Udvalg, der  
skulde have til Formaal at skaffe Klarhed over, om saadanne  
Arbejdsprøver maatte være af Værdi for dansk Hesteavl. Pro-  
fessor *Johs. Jespersen* blev Udvalgets Formand.

Efter indgaaende Drøftelser af Sagen besluttedes det at gen-  
nemføre en Prøve i al Stilhed for at vinde Erfaringer med Hen-  
syn til Prøvemethodiken og dens Gennemførelse i Praksis. Den-  
ne Prøve holdtes paa Løjtved paa Fyn. Om dens Udfald gav  
Professor *Jespersen* Meddelelse ved Landhusholdningsselska-  
bets Generalforsamling i Fjor (se T. f. L. Hæfte 2 1947, Side  
122). Resultatet kunde kort resumeres derhen, at man ved Prø-  
ven indhøstede en Del praktiske Erfaringer, men samtidig  
meldte der sig en Række nye Spørgsmaal, som trængte til Kla-  
ring, f. Eks. om der ved Bedømmelsen skulde tages Hensyn til  
Hestenes Vægt eller ikke.

Hvilke Hjælpemidler, der bør anvendes, gav i høj Grad An-  
ledning til Overvejelser. Problemerne angik baade deres Eg-  
nethed og deres Anskaffelse. Saa meget blev dog fastslaaet, at  
der maa en Fællesplan til, for at Prøverne kan faa den tilsig-  
tede Værdi.

De følgende Prøver — sidst den, der afholdtes i Oktober  
Maaned paa Bygholm ved Horsens, hvor Statens Redskabs-  
prøver har sin Prøvevirksomhed — har klarlagt de mere væ-  
sentlige Spørgsmaal, som man oprindeligt stod usikre overfor.  
Man savner dog fremdeles et vigtigt Hjælpemiddel til en hur-  
tig og sikker Maaling af Kraftydelsen, nemlig en *Dynamo-  
metervogn* — en Lastvogn paamonteret en særlig Bremsean-  
ordning, som er i Stand til at holde Trækmodstanden konstant  
under hele Prøven og som tillader Indstilling og Aflæsning af  
Trækket, medens Prøven er i Gang.

Det nedsatte Udvalg mener nu paa Grundlag af de hidtil  
indhøstede Erfaringer ved de afholdte orienterende Arbejds-

prøver at kunne fremkomme med et Forslag til Prøveplan, der i Hovedsagen gaar ud paa følgende:

Arbejdsprøven falder i 2 Afsnit, nemlig

- 1) En Køreprøve i Skridt og Trav (Tospand).
- 2) En Kraftprøve (Enspænder).

*Køreprøven* gennemføres med Tospand for Vogn med Jernringe og med et Læs (Jord, Sand eller Sten), hvis Vægt er det dobbelte af Spandets Vægt. Der køres 20 km paa fast Vej, heraf 6 km i Trav, som indlægges fordelt over 3—5 Travperioder, alt efter Vejens Godhed og Hældning. Den sidste Kilometer skal dog køres i Trav. Vejen kan f. Eks. være en 5 km lang Strækning, som gennemkøres 2 Gange Tur-Retur. Køreprøven varer ca. 3 Timer, og der kan starte et Spand hvert 40. Minut.

Saa vel før som efter Køreprøven vejes Hestene og deres Temperatur, Puls og Aandedræt maales. — Efter Køreprøven holdes en Times Pause.

*Kraftprøven* gennemføres ved Kørsel med Enspænder for Kraftmaalervogn (Bremsebil) i Etaper paa 50 m. En fast Markvej paa 300 m er velegnet. Der startes med et Træk paa 30 pCt. af Hestens Vægt. Trækket regnes i kg og afrundes til det nærmeste med 5 delelige Tal. For hver 50 m holdes 2 Minuters Pause, og Trækket forøges med 40 kg. Saaledes fortsættes, indtil Hesten ikke vil eller kan mere.

Hvad vil man saa uddrage som Resultat af disse Prøver? For Køreprøvens Vedkommende vil man ved de direkte Maalinger af Temperatur, Puls og Aandedræt skaffe sig Udtryk for, hvordan Hestens Organisme reagerer over for den paagældende Kraftanspændelse, men for Hestens Brugsværdi er det lige saa vigtigt at faa konstateret Egenskaber som Temperament, Villighed, Udholdenhed og Tilstand efter Prøvens Afslutning. Til Landbrugsformaal er det ikke ligegyldigt, om Hesten er gennemsvedt eller i saa Henseende nærmest upaavirket af Anstrengelsen. Ogsaa andre Egenskaber kan der muligvis være Grund til at foretage en skønsom Bedømmelse af.

Kraftprøvens Formaal er at konstatere Hestens maksimale Trækkeevne og samtidig bedømme dens Reaktion over for haardt Træk.

Begge Dele er af stor Betydning i det almindelige Landbrugsarbejde, naar der af Hesten kræves et stort Træk ved Igangsætning med Læs o. lign.

Kun Heste over 4 Aar bør afprøves — Hopper saavel som Vallakker og Hingste. Ved Prøveplanens Udformning har man søgt at lægge det saaledes til Rette, at alle vore hjemlige Hesteracer skulde kunne deltage. I Almindelighed skulde der kun være Grund til at afprøve Hingste og Afkomsgrupper efter Hingste.

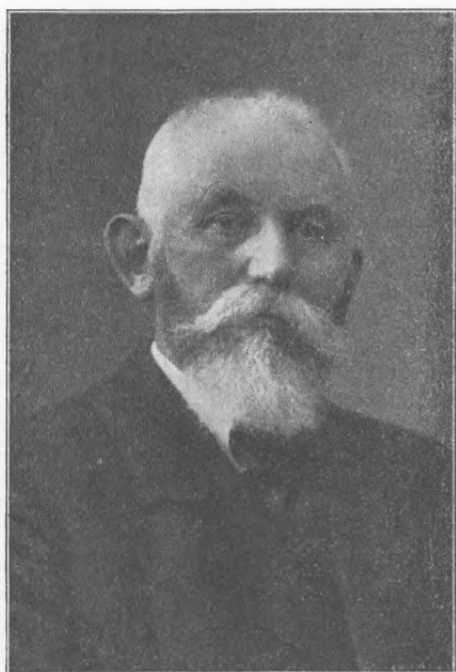
Hele denne Sag befinder sig endnu paa et forberedende Stadium. Gennem de hidtil afholdte Prøver har man vundet saadanne Erfaringer, at man har kunnet opstille en foreløbig Prøveplan. Der synes ogsaa at være Enighed om, *hvad* Prøvernes Resultater skal bruges til. De skal supplere den eksteriørmæssige Bedømmelse og medvirke til en mere sikker Udvælgelse af de Avlsdyr, der besidder de for Landbrugsheste mest attraaede Egenskaber. For saa vidt er Sagen klar. Men tilbage staar det Spørgsmaal, *hvordan* man skal bruge de opnaaede Prøve-resultater, hvilken Vægt de kan tillægges i det fremtidige Avlsarbejde. Paa dette Omraade er der sikkert Grund til foreløbig at gaa noget forsigtigt frem, for det er her at Prøverne skal bevise deres Værdi.

---

## DØDSFALD

### LANDBRUGSLÆRER HANS APPEL, DALUM

I den høje Alder af 91 Aar døde Landbrugslærer *Hans Appel* i sit Hjem, Skovvang ved Dalum Landbrugsskole, den 15. November. Han fik Lykke til som Landbrugslærer gennem 50 Aar



og ved sit Arbejde paa andre Omraader at øve en Gerning, som dansk Landbrug skylder ham megen Tak for. Det har med ham mistet en af dets store Skikkelser og rigeste Personligheder gennem det sidste Par Menneskealdre.

Hans Appel blev født den 29. Marts 1856 i Tønder, hvor Faderen, den senere saa kendte Frimenighedspræst *Cornelius Appel*, dengang var Lærer. I det stærkt kristeligt, kulturelt og nationalt prægede Hjem voksede

Hans Appel op sammen med Brødrene *Axel* og *Jacob Appel*, der ligesom Hans Appel uddannedes i „det gamle Land“ og her fik deres Livsgerning som henholdsvis Statskonsulent i Kvægavl og Forstander for Askov Folkehøjskole.

I 1864 blev Faderen fordrevet fra Tønder af Tyskerne, og Forældrene bosatte sig i Rødding. Her fik Hans Appel i Rødding

Højskoles Avlsbrug sit første praktiske Kendskab til Landbruget, men allerede som 17-aarig forlod han — som saa mange andre af hans jævnaldrende — Sønderjylland og kom til Tune Landboskole, i hvis Avlsbrug han fortsatte sin praktiske Uddannelse. I Hjemmet og i Rødding Højskoles Kreds havde Hans Appel levet med i stærke aandelige og nationale Strømninger, der greb ham stærkt. Paa Tune mødte han saa fremragende landbrugsfaglige Lærere som *Anders Svendsen* og *Chr. Christensen*, og han blev hurtigt klar over, at det var Landbrugslærer, han vilde være. Tiden skulde vise, at han havde alle Forudsætninger derfor.

Efter at have gennemgaaet Tune Landboskoles Kursus kom Hans Appel paa Landbohøjskolen, hvorfra han dimitteredes med Udmærkelse i 1882. Han stod nu ved sine Ønskers Maal. Han blev Lærer ved Faurbogaard Landbrugsskole, og kom 4 Aar senere til Dalum, hvor han sammen med sin gode Ven, *Jørgen Petersen*, oprettede Dalum Landbrugsskole i 1886. Det var *Kristen Kolds* gamle Skole, der genopstod i ny Skikkelse, og der er ingen Tvivl om, at Hans Appel — ud fra sit Livssyn og hele Indstilling — har set det som sit Maal i sin Landbrugslærergerning at videreføre den gamle Skoles Aand, og faa havde vel Evner dertil som netop han.

Foruden *Jørgen Petersen* og Hans Appel fik Skolen yderligere to fremragende Lærere, *Niels Anton Hansen*, den senere Forsøgsleder paa Aarslev Forsøgsstation, og *Jacob E. Lange*, der sidenhen blev Forstander for Fyns Stifts Husmandsskole. Disse fire Ungdomsvenner, hver paa sit Omraade fremragende og særprægede Lærere — kaldet „de fire store“ — skabte Dalum Landbrugsskole et Navn med Klang, og man har med Rette kaldt disse Samarbejdets Aar for „Personlighedernes Periode i Dalum Landbrugsskoles Historie“.

Hans Appel fik — som den „fødte“ Lærer og Ungdomsopdrager han var — stor Indflydelse paa sine Elever; hans faglige Undervisning var stærkt personlig præget af den Paavirkning, som han i Barndommens og Ungdommens Aar mødte i Hjemmet og paa Rødding Højskole.

I 1889 begyndte Dalum Landbrugsskole et Kursus for Mejerister, og Hans Appel blev tillige Lærer i Mejeribrugsfag, som han paa Tune Landboskole havde erhvervet sig en Del Kendskab til. Det gav samtidig Anledning til, at Hans Appel i 1889 blev antaget som Sekretær for Dansk Mejeristforening og Redaktør af Mælkeritidende, Hverv, som han bestred indtil 1918.

Selv indtil de seneste Aar havde Hans Appel nogle Timer paa Skolen. Det faglige havde han dog overladt til andre, men til Gengæld delagtiggjorde han Eleverne i sin gennem et langt Liv erhvervede Livsvisdom og de for ham store Spørgsmaal, bl. a. Sønderjyllands Historie og Ungdommens Opsparing.

Han gav helt sig selv i alt, hvad han fik med at gøre igennem de mange Aar, og det spændte vidt.

Som nævnt laa Sparesagen ham stærkt paa Sinde, og det førte ham ind i Ledelsen af Landbosparekassen for Fyn, hvis Formand han var i Aarene 1918—37, hvorefter han blev Direktør, en Stilling, han beklædte indtil 1942. Her, som paa alle andre Omraader, gjorde Hans Appel en Indsats, der blev paaskønnet fra alle Sider.

Ogsaa i det folkelige og kirkelige Liv tog Hans Appel stærkt Del. Ved større Møder, hvor faglige og folkelige Spørgsmaal drøftedes, savnedes sjældent Hans Appels særprægede Skikkelse. Som Forsanger ved saadanne Lejligheder vandt han Navnkundighed, og naar Diskussionen begyndte, tog han hyppigt Ordet, enten for at tale en god Sag, som han ønskede fremmet, eller ogsaa for at træde op imod et eller andet, han fandt forkert. Hans Indlæg var altid præget af Redelighed og en stærk personlig Opfattelse, og han kunde være skarp, naar han fandt det paakrævet, men der var en Mildhed og Myndighed i hele hans Væsen, der gjorde Hans Appel til den centrale Skikkelse overalt, hvor han kom.

Hans Appel vil i Landbrugskredse først og fremmest blive mindet som den store Ungdomsopdrager og Landbrugslærer. Han har udført en enestaaende Gerning i Landbooplysningens Tjeneste, og det var som Tak og Paaskønnelse herfor, at Hans Appel den 5. Juli 1936 i 50 Aaret for Dalum Landbrugsskoles



Oprettelse tildeltes Landhusholdningsselskabets største Sølvbæger med Inskriptionen: „ For særlig fortjenstfuldt Virke til Landbo-Oplysningens Fremme“. Et tilsvarende Sølvbæger blev ved samme Lejlighed overrakt den afdøde Forstander Jørgen Petersens Hustru, Fru *Jensine Petersen*.

Nu er Hans Appels lange Arbejdsdag endt, men hans Gerning, den Ildhu og det Tjenersind, hvormed han udførte den, vil blive staaende og tjene som et værdigt Eksempel for de Slægter, der følger efter. Hans Appel har været dansk Landbrug og Danmark en god Mand, og Mindet om ham og hans Gerning vil blive bevaret i Taknemmelighed.

---

## Mindre Meddelelser.

### Kursus i Samfundsøkonomi.

I Dagene 15. til 18. Oktober afholdt Samvirksomheden for landbrugsfagligt Oplysningsarbejde et Kursus i Samfundsøkonomi paa Aarhus Universitet.

Professor *K. Skovgaard* indledede Foredragsrækken med at belyse Landbrugets Stilling internationalt, og omtalte herunder indgaaende Produktion og Eksport af de forskellige Fødemidler.

Professor, Dr. polit. *Jørgen Pedersen* behandlede Penge- og Finanspolitikken herhjemme og belyste ogsaa Emnet Sovjetunionens økonomiske System.

En væsentlig Del af Foredragene behandlede Skattespørgsmaal; saaledes talte Kontorchef *V. Kampmann* om Beskatningsprincipper og om Forskydninger i Nationalindkomstens Størrelse og Fordeling, cand. polit. *Bjarke Fog* belyste Opsparingens Betydning, privatøkonomisk og samfundsøkonomisk, og cand. oecon. *Grethe Philip* talte om Sambeskatning og Særbeskatning. I Tilslutning hertil faldt Foredragene „Privat eller offentlig Forsørgelse“ af Professor, Dr. oecon. *Kjeld Philip*, og „Priskontrollens samfundsøkonomiske Virkninger“, som behandlede af Direktør *Ebbe Groes*.

Det meget aktuelle Rationaliseringsproblem behandlede Forstander *Johs. Ridder*, navnlig med Henblik paa den økonomiske Side af Sagen, og som Afslutning paa Foredragsrækken kom cand. polit. *Arne Lunds* Foredrag om „Nordisk Toldunion“.

Kursuset var besøgt af 75 Deltagere og forløb i alle Maader tilfredsstillende.

## Foredrag i Landhusholdningsselskabet.

I Forbindelse med Landhusholdningsselskabets Generalforsamling, der, som meddelt i sidste Nr. af Tidsskrift for Landøkonomi, afholdes Torsdag den 11. December Kl. 13<sup>1</sup>/<sub>2</sub> i Selskabets Mødesal, Prinsens Palæ (Nationalmuseet), Frederiksholms Kanal 12, København, vil der Kl. 15<sup>1</sup>/<sub>2</sub> blive et Foredragsmøde, hvor Forstander *Johs. Ridder*, Det landøkonomiske Driftsbureau, vil behandle Spørgsmaalet: Rationaliseringsproblemer i Landbruget i økonomisk Belysning.

## Konsulentmødet i 1948.

Under Forudsætning af, at fornøden Bevilling opnaas, er det Hensigten at afholde Konsulentmøde i Februar 1948.

Mødet vil som i de foregaaende Aar blive afholdt den sidste Fredag-Lørdag i Februar Maaned (den 27. og 28.).

Udvalget vedrørende Konsulentmøde-Tilrettelæggelsen holder Møde umiddelbart før Jul og beder derfor enhver, der maatte have Forslag at stille angaaende Emner eller Foredragsholdere for det kommende Konsulentmøde, om snarest at indsende saadanne under Adresse: Konsulentmøde-Udvalget, Det kgl. danske Landhusholdningsselskab, Rolighedsvej 26, København V.

## Landbrugets Maskinkursus.

Jydsk Teknologisk Institut afholder i Vinteren 1948 følgende Kursus angaaende Landbrugets Maskiner:

- A. 5.—17. Januar: Landbrugets Maskinkursus (Pris 70 Kr.).
- B. 19.—31. Januar: Landbrugets Maskinkursus. (Pris 70 Kr.).
- C. 2.—7. Februar: Traktorkursus for Personalet paa Maskinstationer. (Pris 50 Kr.).
- D. 9.—14. Februar: Traktorkursus for Landmænd. (Pris 50 Kr.).

Indmeldesskema samt nærmere Oplysninger om de enkelte Kursus og om Kost og Logi m. m. faas ved Henvendelse til *Jydsk Teknologisk Institut, Ingerslevs Plads 7, Aarhus.*

---

## Udkomne Bøger.

*Den kongelige Veterinær- og Landbohøjskole. Aarsskrift 1947.* Indeholder 4 videnskabelige Afhandlinger paa Engelsk samt Nekrologer om Professorerne S ø n c k e K n u d s e n og P o u l D a m s g a a r d - S ø r e n s e n. Endvidere Selvbiografi af Aarets Doktor: K n u d J ø r g e n F r a n d s e n. Redigeret af Bibliotekar M a x L ø b e d a n z. Udgivet af Den kgl. Veterinær- og Landbohøjskole. 139 Sider. (Kbhvn. 1947).

*Stambog over Heste af norsk Vestlandsrace, Bind IV.* Hingste Nr. 137—184. — Hopper Nr. 1262—1741. Ved Konsulent og Stambogsfører J. A l b r e c h t s e n. Udgivet af De samv. danske Husmandsforeningers Udvalg for Stambogsføring for Heste af norsk Vestlandsrace. XXXII + 160 Sider. (Aarhus 1947).

*Rationel Kvægavl. 2. Udgave.* Vejledning for Skoleelever og Praktikere. Af Forstanderne N. D y r b y e og K. M ø l l e r, Landbrugslærerne T h. G l a d og K r. P e d e r s e n. 426 Sider. (Kolding 1947).

*Elite-Stambog over Heste af jydsk Race, Bind XIX.* Hopper Nr. 15 306—15 847. — Hingste Nr. 2 156—2 208. Udarbejdet af A u g. K j æ r, fhv. Statskonsulent. Udgivet af De samv. danske Landboforeningers Udvalg for Stambogsføring for Heste af jydsk Race. CXXVI + 473 Sider. Ill. (Aarhus 1946).

*Stambog (Register) over Heste af jydsk Race, Bind XVI.* Hopper Nr. 14 001—15 200. — Hingste Nr. 1 681—1 800. Udarbejdet af H a r a l d R a s m u s s e n, Landskonsulent. Udgivet af De samv. danske Landboforeningers Udvalg for Stambogsføring for Heste af jydsk Race. XX + 284 Sider. Ill. (Aarhus 1947).

*Stambog over Kvæg af jydsk Race, Bind LVI.* Register-Stambog 21. Tyre Nr. 5 522—5 656. — Elite-Stambog 18. Køer Nr. 3 868—3 955. Udarbejdet af N i c. B o n d e, Konsulent. Udgivet af De samv. danske Landboforeningers og De samv. danske Husmandsforeningers Stambogsudvalg for Kvæg af jydsk Race. XXIV + 123 og XXIII + 215 Sider. Ill. (Aarhus 1947).

---

## Landbrugets Prisforhold i Oktober Maaned 1947.

(Ved Det landøkonomiske Driftsbureau).

Tabel 1. Priser i Kr. pr. 100 kg.

	1946			1947		
	Hele Aaret	Jan. -Okt.	Okt. Md.	Jan. -Okt.	Sept. Md.	Okt. Md.
<b>Landbrugsprodukter:</b>						
Sødmælk (af Mejeri) <sup>1)</sup> .....	26,85	26,16	30,33	29,31	29,33	31,39
Smør, Notering .....	403	395	446	446	446	446
do. do. + Tillæg ....	420	408	480	482	480	504
Ost, 20 pCt. ....	197	195	207	207	207	207
Æg .....	243	228	305	283	315	364
Slagterisvin (sl. V.) .....	268	264	280	314	298	380
Slagtekøer, Kbh., 1. Kl. (lev. V.)	130	130	130	131	130	130
Stude og Kvier, Esbjerg, 1. Kl. (lev. V.) .....	129	129	129	130	129	129
Smaagrise, Køge, Kr. pr. Stk. .	49	47	58	61	53	53
Kælvekøer, Odense, 1. Kl., Kr. pr. Stk. <sup>2)</sup> .....	674	661	675	732	694	720
Unge Heste, Odense, Kr. pr. Stk.	1814	1831	1700	1800	1800	1800
Hvede <sup>3)</sup> .....	29,25	29,25	29,25	29,25	29,25	29,25
Rug <sup>3)</sup> .....	30,25	30,25	30,25	30,25	30,25	30,25
Byg, 2/r. <sup>3)</sup> .....	26,25	26,25	26,25	26,25	26,25	26,25
Havre <sup>3)</sup> .....	26,25	26,25	26,25	26,25	26,25	26,25
Hø .....	25,70	26,44	22,00	25,02	32,50	33,50
Kartofler, Sælgers St., Sjælland	21,05	21,24	19,00	23,80	18,75	20,00
Halvsildig Rødkløverfrø .....	1000	928	1138	973	725	725
Hvidkløverfrø .....	1078	1029	1150	1117	888	890
Hundegræsfrø .....	246	248	245	178	143	140
Alm. Rajgræsfrø (tidl. Stammer)	197	183	240	196	168	165
Ital. do. ....	150	151	153	113	103	99
<b>Foderstoffer:</b>						
Bomuldsfrøkager .....	45,06	41,76	59,90	53,40	50,40	50,40
Solsikkekager .....	45,05	41,74	59,90	53,40	50,40	50,40
<b>Kunstgødning:</b>						
Kalksalpeter .....	24,87	24,97	25,30	24,47	24,80	24,80
18 pCt. Superfosfat .....	15,67	15,98	13,90	14,09	12,90	12,98
40 pCt. Kaligødning .....	21,20	20,86	22,60	23,78	23,55	23,75

1) Inkl. Tillæg.

2) Bestaaet Tuberkulinprøven.

3) Maksimalpris + Tillæg.

Tabel 2. Prisindeks. (Femaaret 1909/14 = 100).

	1946			1947		
	Hele Aaret	Januar -Okt.	Okt. Md.	Januar -Okt.	Sept. Md.	Okt. Md.
<b>Landbrugsprodukter:</b>						
Sødmælk .....	256	249	289	279	279	299
Smør, Notering .....	193	189	213	213	213	213
do. do. + Tillæg .....	201	195	230	231	230	241
Ost .....	346	342	363	363	363	363
Æg .....	206	193	258	240	267	308
Slagterisvin .....	276	272	289	324	307	392
Slagtekøer (København) .....	224	224	224	226	224	224
Stude og Kvier (Esbjerg) .....	211	211	211	213	211	211
Unge Heste (Odense) .....	246	248	231	244	244	244
Hvede .....	212	212	212	212	212	212
Rug .....	254	254	254	254	254	254
Byg, 2/r .....	204	204	204	204	204	204
Havre .....	218	218	218	218	218	218
Hø .....	374	385	320	364	473	488
Kartofler, Sælgers St., Sjælland	561	566	507	635	500	533
<b>Landbrugsprodukter ialt .....</b>	<b>234</b>	<b>229</b>	<b>254</b>	<b>265</b>	<b>262</b>	<b>293</b>
<b>Foderstoffer:</b>						
Bomuldsfrøkager .....	307	284	408	364	343	343
Solsikkekager .....	350	324	465	415	391	391
<b>Kunstgødning:</b>						
Kalksalpeter .....	129	129	131	127	128	128
18 pCt. Superfosfat .....	265	270	235	238	218	219
40 pCt. Kaligødning .....	178	175	190	199	198	199
<b>Kunstgødning ialt .....</b>	<b>180</b>	<b>181</b>	<b>175</b>	<b>181</b>	<b>178</b>	<b>179</b>
<b>Udsæd (Markfrø) .....</b>	<b>357</b>	<b>357</b>	<b>357</b>	<b>407</b>	<b>407</b>	<b>407</b>