

Landbrugsforhold i Svejts.

Af Redaktør *Niels Duusgaard.*

I Juni og Juli i Aar havde jeg Fornøjelsen at være Rejseleder og Tolk for 68 svejtsiske Ingenieur-Agronomen (Landbrugskandidater), der virker i deres Hjemland som Landbrugsskoleforstandere, Landbrugslærere, Konsulenter, Forsøgsledere o. s. v., og som, fordelt i to Hold, var paa nogle Dages Rundrejse i Danmark. Efter Rundturen udtalte de Ønsket om, at der i de kommende Genopbygningsaar, hvor maaske ikke mindst de smaa Lande vil komme til at spille en betydende Rolle, maa udvikles livlige landbrugsfaglige, landbrugsvidenskabelige og landbrugsvenskabelige Forbindelser mellem Svejts og Danmark.

De Herrer sørgede for, at jeg fik en Indbydelse til et Lands-Elitekvægskue, der aabnede den 11. Oktober i Zürich. Lands-Elitedyrskue afholdes i Svejts med nogle Aars — men ikke noget bestemt Aaremaals — Mellemrum. Det nærmest foregaaende afholdtes i 1925. Og i Forbindelse med Besøget paa dette Skue fik jeg Lejlighed til otte Døgn's Ophold og Rundrejse i Svejts, hvorunder jeg naaede at besøge alle typiske Egne i Landet. Det efterfølgende er da en Gengivelse af en Del af det, jeg saa, og en Del af det, jeg blev fortalt. Mine svejtsiske Venner haaber, at de Forhold, der omtales, vil have nogen Interesse for danske Landmænd og kan være medvirkende til, at de to Landes Landbrug kommer i nøjere Kontakt med hinanden end hidtil.

Prisforhold m. v.

Paa den i Tilknytning til Eliteskuet afholdte, meget omfattende Udstilling af Redskaber, Maskiner, Produkter o. m. m. var Interessen, foruden til Traktorer, især knyttet til en færdig Landbrugsbygning, helt af Træ og beregnet for en Bedriftsstør-

relse af 11 ha, d. v. s. 20 Tdr. Land. Det var ikke nogen opstillet Model, der skulde tages ned igen. Den var solgt til en Bedrift i Kanton Zürich og blev efter Udstillingens Afslutning flyttet til sin fremtidige Plads. Den var af Typen, som er almindeligst i mindre og — efter svejtsiske Forhold — middelstore Landbrug, bestaaende af een høj, bred Længe (Længden afhænger af Bedriftens Størrelse). I den ene Ende er der to-Etages Bolig, og i den udstillede Bygning var Boligen forsynet med saa at sige alle tænkelige moderne Bekvemmeligheder. Derefter Laderum (Gennemkørsel paa tværs) og videre Hestestald, hvis der haves Heste, lidt Plads til Svin, Ungkvægsrum, Kalvebokse og helt i den modsatte Ende Kostald, med een Række Køer og Baaserækken paa tværs af Bygningen. Ingen Fodergang, men Foderlemme foran Køerne. I forskellige Henseender ganske praktisk og tiltalende; men der bliver naturligvis paa den Maa- de alt for faa Vinduer og derfor alt for lidt naturligt Lys, en Indvending imidlertid, som Svejtserne mærkeligt nok ikke vil høre om.

Det mest forbavsende ved hele Bygningen var Prisen, 140 000 Francs. En Svejtserfranc maa her i Landet i Henhold til gældende Kurs betales med 111 Øre, og nævnte Beløb svarer alt- saa til godt 155 000 Kr. Men saadan kan man dog ikke regne. I disse Tider, da saavel Vare- som Valutahandel Landene imellem er undergivet særlige Bestemmelser og Beskyttelsesforanstaltninger, faar man et forkert Billede ved alene paa Grundlag af internationale Valutakurser at drage Sammenligning mellem det indenlandske Prisniveau i forskellige Lande. En Svejtserfranc noteres til en højere Kurs end en dansk Krone, men dens Værdi i Svejts, overfor Leveomkostninger, er betydelig mindre end en dansk Krones Værdi i Danmark.

Naa, men hvordan kan en svejtsisk Landmand med 20 Tdr. Land faa Raad til at betale — henholdsvis merprioritere — sin Bedrift med 140 000 Fr. for at faa nye Bygninger? — Det kan han heller ikke. Det er kun ganske enkelte Landmænd, der har Raad til en saadan Flothed. Almindelige Landmænd, der er nødt til at bygge, maa stille mindre Krav med Hensyn til det nymodens og moderne for at komme ned paa en billige, efter

vor Opfattelse dog fremdeles horribel Byggepris. Endvidere gives ret betydelige kantonale Tilskud til Nybyggeri. Desuden bygges der, Landbruget taget som Helhed, lidt i Svejts. Takket være et for Huse gunstigere Klima holder Husene længere i Svejts end i Danmark og flere andre Lande; og naar man ser svejtsiske Stuebygninger, Avlsbygninger m. v., der er 100, 125 eller endog 150 Aar gamle, og som øjensynligt synes at kunne vare gennem flere Generationer endnu, faar man det sikre Indtryk, at Svejtserne for tre-fire Menneskealdrer siden byggede solidere, end f. Eks. Danskerne gjorde paa samme Tid. 140 000 Fr. til nye Bygninger er saaledes et Spørgsmaal, der i Almindelighed ikke er aktuelt, selv om det kan forekomme.

De Bygninger, der staar i Landbrugsbedrifterne, har naturligvis en over for nye Bygninger forholdsmæssig Brugs- og Handelsværdi. Og da Jorden i Svejts ogsaa er dyr, kommer man op paa for os tilsyneladende ganske urimelige Ejendomspriser. Vi synes, Ejendomspriserne er høje her i Landet for Tiden, i Svejts er de mellem 2 og 2½ Gange højere, naar man i sin Vurdering lader en Franc være en Krone; og endda har man Maksimalpriser paa Landbrugsejendomme i Svejts. En Landbrugsbedrift maa i fri Handel højst koste et Beløb, der ligger 25 pCt. over den sandsynlige Forrentningsevne. For mest muligt at holde Efterspørgselen nede er det forbudt, at Folk fra andre Erhverv erhverver sig Landbrugsejendom — dog kan der i særlige Tilfælde dispenseres fra Bestemmelsen. Med Henblik paa Ejendomspriserne betyder det ogsaa noget, at der ikke er Muligheder for Forøgelse af Landbrugsarealet, da Klipperne jo ikke kan opdyrkes, saa lidt som de meget dybe Søer kan tørlægges. Og da Bedrifterne gennemgaaende er smaa, er der heller ingen Udstykningsmuligheder. Følgerne af alt dette er, at der handles overordentlig lidt med Landejendomme; de gaar i Arv fra Forældre til Børn, og de Børn, som ikke kan blive anbragt paa den Maade og heller ikke ved Giftermaal kan blive placeret, maa søge andet Erhverv.

* *

*

Det svejtsiske Bondeforbund har Hovedkontor og Centraladministration i en mindre By, Brugg, i Nordsvejts. Blandt den svejtsiske Bybefolkning, der naturligvis ikke er interesseret i høje Levnedsmiddelpriser, taler man om „Die zweite Regierung“ henholdsvis „l'autre gouvernement“ i Brugg, hvormed forstaas, at foruden Regeringen i Bern findes der en anden Regering i Brugg, som ogsaa vil være medbestemmende ved Fastsættelse af Priserne paa de Fødevarer, der stammer fra Landbruget. De svejtsiske Bønder frabeder sig den Værdighed, man tillægger deres Organisation, og fremhæver, at i Svejts med den langt overtallige By- og Industriebefolkning er Bøndernes Indflydelse kun ringe.

Helt ringe har den vel ikke været. Smørret koster nu i Butikker ca. 10 Fr. pr. kg, og Priserne paa øvrige Landbrugsprodukter er saa nogenlunde forholdsmæssige dermed. —Der gøres opmærksom paa, at Svejts jo ikke har nogen Eksport af Landbrugsprodukter; hele Produktionen, og mere til, bruges i selve Landet. Men ligesom en stadig Forhøjelse af Lønningerne,

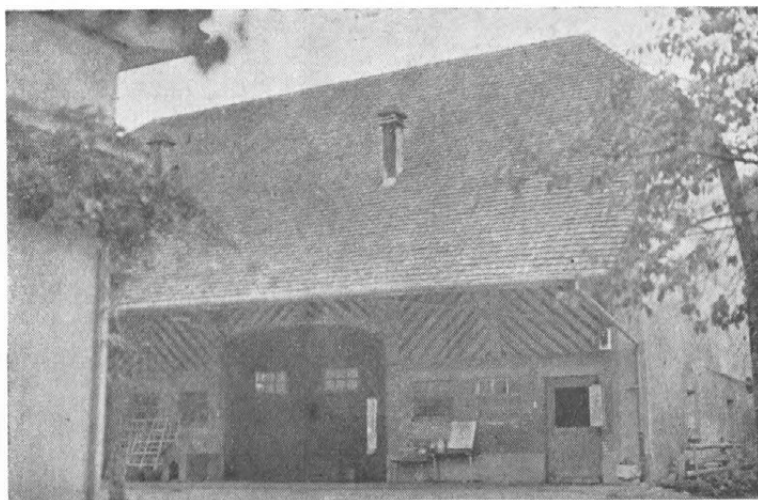


Fig. 1. 150 Aar gammel Avlsbygning, tilh. P. Baumann, Brunegg, Kanton Aargau. I Midten Porten ind til Laden; længst tilhøjre Døren til Kostalden. Man lægger Mærke til, at Tagskægget gaar saa langt ud, at det giver Læ for Regn nærmest Muren.

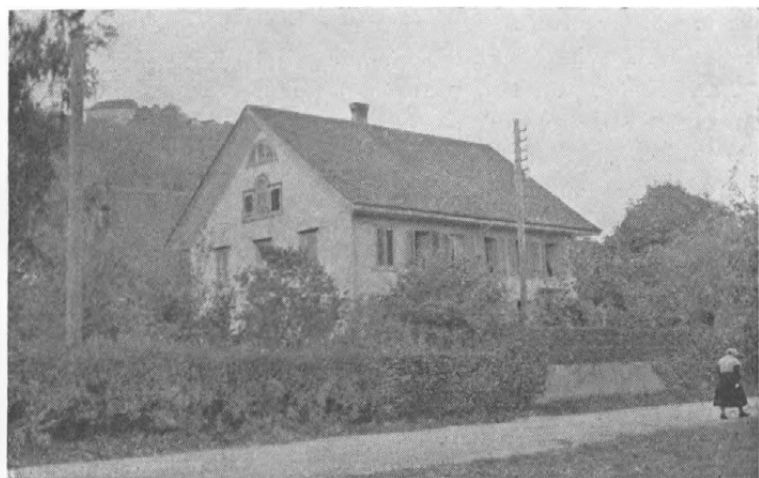


Fig. 2. P. Baumanns 100 Aar gamle to-Etages Stuebygning i Brunegg, Aargau.

der straks medfører tilsvarende Prisstigninger paa andre Omraader, er ogsaa en stadig Forhøjelse af Levnedsmiddelpriser en Skrue uden Ende. Stigning i Arbejdslønninger og øvrige Varepriser er den umiddelbare Følge, og hvad der muligt bliver til Rest, nedfælder sig i stigende Priser paa Landbrugs-ejendomme. Det faktiske Resultat bliver en indenrigsk Inflation paa Trods af Pengekursen udadtil. Lønningerne er høje i Svejts, maalt i Francs; men maalt i, hvad der af det daglige Livs Behov kan købes for Lønningerne, er de afgjort lavere end Lønningerne i Danmark. De voldsomme Arbejdslønninger, som dansk Landbrug har maattet betale i de sidste Aar, kender man ikke i Svejts. Og da mindre Brug, hvis væsentligste Arbejdsbehov ydes af Familiens Medlemmer, er alt dominerende i Svejts, er Landbrugets Arbejds- og Lønningspørgsmaal ikke noget større Problem.

De svejtsiske Landmænd maa betale Ejendomsskatter (af Jord og Bygninger) til Kommune og Kanton — af noget varierende Omfang ligesom her i Landet. Men som Følge af de høje Priser paa Landbrugsprodukter, den lave Rente, smaa Udgifter til fremmed Arbejds-kraft og Landbefolkningens ret sparsomme-

lige Livsførelse har Landbrugsejendomme en høj Forrentningskapacitet. Der kan nævnes et Eksempel:

En Ejendom i en af de nordlige Kantoner med ca. 15 ha god Jord, ældre, men udmærkede Bygninger, jævnt godt besat med Maskiner og Redskaber, 10 Køer plus Kalve og Opdræt, to mindre Heste, en Del Svin, ca. 100 Høns m. v. takseredes til at kunne forrente 175 000 Fr. til en gennemsnitlig Rentefod af $3\frac{1}{2}$ pCt. Og med Tillæg af de tilladte 25 pCt. kunde Salgssummen altsaa andrage ca. 220 000 Fr. Foruden Indtægter af Husdyrbruget har Ejendommen en betydelig Indtægt ved Salg af Kartoffler — i en 7 Marks Drift er der eet Skifte med Kartoffler, eet med Roer, eet med Hvede, eet med Vaarsæd og 3-aarigt Græsleje.

Ejendomsstørrelser og Husdyrhold.

Det samlede *Landbrugsareal* i Svejts udgør 1,34 Mill. ha, d. v. s. noget mindre end Halvdelen af Danmarks samlede Landbrugsareal. Ifald man medregner alt af Bjerggræsgange og Bjergskraaninger, hvor Faar og Geder kan græsse, kommer man dog op paa ca. 2,1 Mill. ha.

I Danmark findes 204 350 Landbrugsbedrifter med mindst 1 ha Jordareal. I Svejts findes 238 481 Bedrifter med Jord, og Fordeelingen efter Størrelse er saaledes:

Mindre end 1 ha	47 893
1— 3 "	52 702
3— 5 "	36 764
5—10 "	59 044
10—30 "	39 403
Over 30 "	2 675

Hesteantallet udgjorde ved sidste Tælling 152 000, Byernes Hestebestand indbefattet. Den dominerende Hesterace er *Freiburger*, af Størrelse, Type og Udseende meget lig den norske Østlandsrace. Det er en rar og velegnet Landbrugshest for svejtsiske Forhold, men for let til den tungeste Bykørsel, og de til Svejts importerede noget større Heste, bl. a. fra Danmark, finder overvejende Anvendelse i Byvirksomheder. De danske Heste er velanskrevet i Svejts, men nogen større Eksport der-

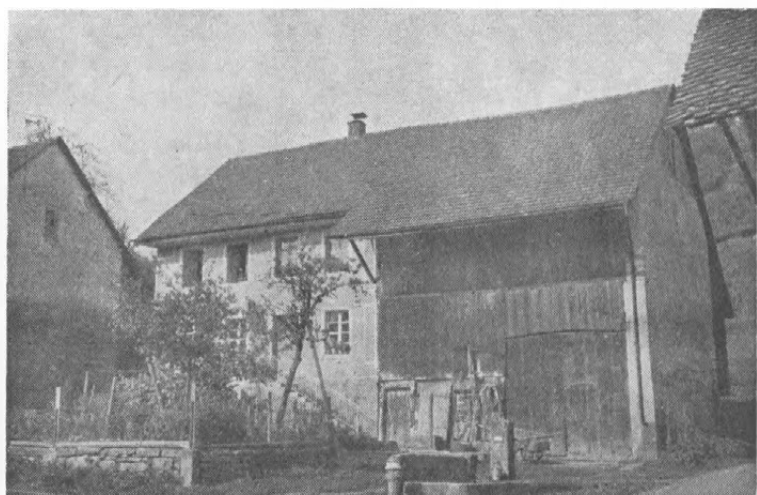


Fig. 3. Typisk nordsvejtisk Bygning i mindre Bedrifter. I den ene Ende to-Etages Bolig og i den anden Ende „Avlsbygningerne“. Lidt af Naboernes Bygninger ses saavel tilvenstre som tilhøjre. Selv i disse ret udprægede Landbrugsegne bygges der tæt i Landsbyerne.

til kan der jo aldrig blive Tale om. De smaa og mindre Landbrugsbedrifter bruger Køerne som Trækkraft, og adskillige af de større Bedrifter har heller ingen Heste; de bruger Traktor og ved Siden deraf Okser.

Kvægbestanden tæller 1,5 Mill. Stkr., hvoraf ca. Halvdelen Køer. I Kvægavlen opstilles tre Formaal: Mælkeproduktion, Kødproduktion og Arbejdsydelse. At der gennem Aarene er gjort skyldig Hensyntagen til Dyrenes Duelighed som Trækdyr i Landbruget, ses tydeligt af Kvægets Bygning, især Tyrenes: svære Lemmer og stærk Knoglebygning. Dyrskuedommerne maaler Tyrene om Forpiberne, som vi maaler Hingstene. Kontrolforeningerne er endnu ikke meget udbredt. Man anslaaer mellem 6 og 8 pCt. af samtlige Køer under Kontrol, men ellers ligger Kvægavlen, teoretisk saavel som praktisk, paa et højt Niveau. Følgende fire Racer forekommer:

1. *Simmentalerracen*. Gulligt rødbrøget, store og knoglede Dyr, lidt lange af Krop, god og stærk Overlinie, ikke særlig dybe. De sidste Aars Gennemsnitsvægt af de kontrolle-

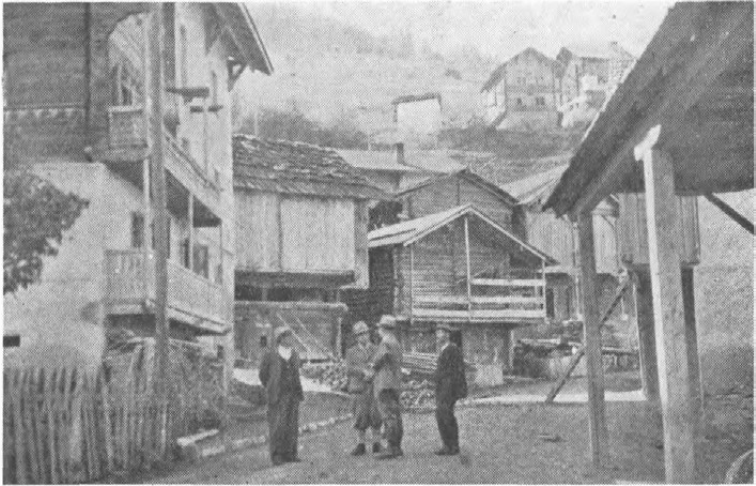


Fig. 4. I Bjerglandsbyerne bygges endnu tættere, og her er det for fremmede umuligt at se, hvor den ene Ejendom hører op, og den anden begynder. — Fra Landsbyen Euseigne i Kanton Valais.

rede Køer er 706 kg. Tyrenes Vægt noget større og adskillige ældre Tyre vejer over 1000 kg. Gennemsnitsydelsen for de sidste Aar af de kontrollerede Køer er 4302 kg Mælk med 4,01 pCt. Fedt. De forskellige Avlsformaal tillægges omtrentlig følgende Vægt: 55 pCt. paa Mælk, 25 pCt. paa Kød og 20 pCt. paa Arbejde. Racen udgør 50,6 pCt. af samtligt Kvæg og optager stort set den vestre Halvdel af Landet plus de nordligste Egne af østre Halvdel. Avlsdyr af Simmentalerracen har gennem Aarene fundet Vej til mellem-, syd- og sydøsteuropæiske Lande samt til enkelte oversøiske Lande.

Brunt Kvæg. Ensfarvet, men Kuløren faktisk mere graa end brun. Noget mindre af Bygning og kortere af Krop end Simmentalerkvæget. Gennemsnitsvægt af kontrollerede Køer 595 kg. Gennemsnitsydelse af samme: 4012 kg Mælk med 3,77 pCt. Fedt. Hensyn til Avlsformaalene: 60 pCt. paa Mælk, 20 pCt. paa Kød og 20 pCt. paa Arbejde. Racen udgør 44,5 pCt. af Bestanden og optager stort set den østre Halvdel af Landet. Det er Bjergracen. Avlsdyr af brunt Kvæg er eksporteret til visse Egne af Frankrig, til De forenede Stater, hvor det under Navnet

„Brown Swiss“ er blevet en ret udbredt Kvægrace, endvidere til Canada og enkelte Strøg af Sydamerika.

3. *Sortbroget Kvæg*, lig saavel det jyske som det hollandske sortbrogede Kvæg, men større og stærkere bygget. Gennemsnitsvægt af kontrollerede Køer 710 kg, Gennemsnitsydelse af do.: 4331 kg Mælk med 3,87 pCt. Fedt. Hensynet til Avlsformaalene er som for Simmentalerkvæget. Racen udgør kun 1,7 pCt. af Landets Kvægbestand, og dets Omraade er begrænset til Kanton Freiburg (Fribourg) mellem Byerne Bern og Lausanne. Svejtsiske Kvægavlseksperter gør gældende, at saa langt, der kan søges tilbage, kan ingen Forbindelse findes hverken med det hollandske eller jyske Kvæg.

4. *Eringer-Kvæget*. Lille af Bygning og Dyrene noget lange, Ryglinien ofte vigende. Farven varierer fra mørkerød til næsten sort. Gennemsnitsvægt af kontrollerede Køer 430 kg, Gennemsnitsydelse af do.: 2880 kg Mælk med 3,70 pCt. Fedt. Udpræget Bjergrace, der kun udgør 2,0 pCt. af Kvægbestanden, og hvis Omraade er Dele af Rhonedalen og tilstødende Sidedale i Kanton Wallis (Valais). Avlsformaalene: 60 pCt. paa Mælk, 25 pCt. paa Kød og 15 pCt. paa Arbejde.

Krydsningsavl mellem Racerne er *forbudt*. Krydsninger vil dog alligevel forekomme. Ved sidste Tælling udgjorde de 1,6 pCt. af Bestanden.

Svinebestanden i Svejts andrager for Tiden omkring 654 000, og man mærker ikke nogen Interesse for Udvidelse. De to almindeligste Racer er engelsk Yorkshire (Large White) og den forædlede Landrace, sidstnævnte med „Hængeøren“ ligesom den danske Landrace. Sammenlignet med den danske har den svejtsiske Landrace kortere Krop, er lettere af Bagparti, men har stærkere Ben. Endvidere forekommer Krydsninger mellem de to Racer og et Faatal af røde, sorte og brogede Svin og disses Krydsninger.

Af andre Husdyr har Svejts: 195 000 Faar, 207 000 Geder, et Faatal af Muler og 5 Mill. Stkr. Fjerkræ.

Med Hensyn til Faarene har Udviklingen været en noget lignende som i Danmark: Jævn Tilbagegang gennem Aarene, en Smule Opsving i Krigsaarene og derefter igen Tilbagegang. De

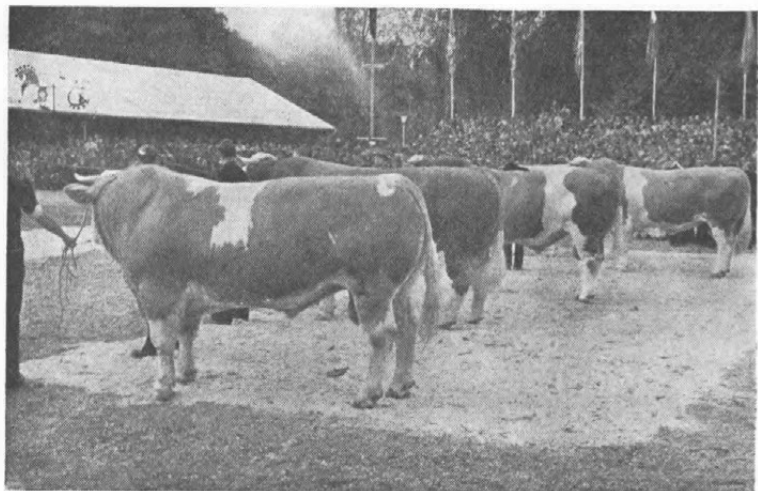


Fig. 5. Ældre Tyre af Simmentalerrace paa Eliteskuet i Zürich.

fire almindeligste Racer er: Hvidt Alpemaal, Sortbrunt Bjergmaal, Brunhovedet Kødmaal og Sortnæset Maal, sidstnævnte med lange, proptrækkerformede Horn. Af Gederacer forekommer mindst en halv Snes.

Frugt- og Vinavl.

Til svejtsisk Landbrug hører ogsaa *Frugtavl* og *Vindyrkning*, to Driftsgrene, der spiller en ret betydelig Rolle saavel i Landbrugets som i Landets Økonomi.

I de allerfleste almindelige Landbrugsbedrifter dyrkes megen Træfrugt, især Æbler, og Frugtavl er f. Eks. et anseligt Fag paa Landbrugsskolerne. En meget stor Part af Æblehøsten, ogsaa Nedfaldsfrugten, benyttes til Most, og Mosttilvirkningen foregaar overvejende hjemme i Bedrifterne, hvor man Aaret rundt drikker hjemmelavet Æblemost næsten i samme Omfang, som man her i Landet for Aar tilbage drak hjemmebrygget Øl. Mosten, der smager herligt, opbevares dels paa Flasker og dels paa Træfade, som man tapper af daglig. I enhver Bedrift findes en dyb, kold Kælder, saaledes at man altid kan servere kold Most. Presseren, der benyttes, er et ret stort Monstrum, hvorom flere Bedrifter kan være fælles, ligesom enkelte store Træ-

kar kan være fælles Ejendom, men øvrige nødvendige Remedier har enhver Bedrift. Af 100 kg Æbler faas 65—75 kg Most.

Vindyrkningen har især udviklet sig i de senere Aar og er almindeligst henlagt til Bjergskraaninger, i mange Tilfælde Arealer, som ikke kan udnyttes paa anden Maade. Det er navnlig storslaaet at se, hvordan man mange Steder, f. Eks. i Rhonedalen, har anlagt Vinkulturer op ad de mod Syd skraanende, nøgne Klippevægge. Først udhugges Trapper og Terrasser, derefter Fordybninger, som fyldes med Jord, der bringes op fra Bunden af Dalen. Saa plantes Vinrankerne, og Jordoverfladen dækkes med grofthugne Skærver. Der maa gøres et enormt Arbejde, praktisk talt alt med Haandkraft, inden Kulturen er færdig; men til Gengæld kan en anlagt Vinkultur vare i 40—50 Aar, naar den passes omsorgsfuldt med Gødskning, Renholdelse og Sprøjtning m. v.

Den aarlige Vinproduktion i Svejts andrager nu normalt ca. 90 Mill. Liter, altovervejende Vine af de lette Typer, mest Hvidvine. De svejtsiske Rødvine lagres forøvrigt ikke længere end

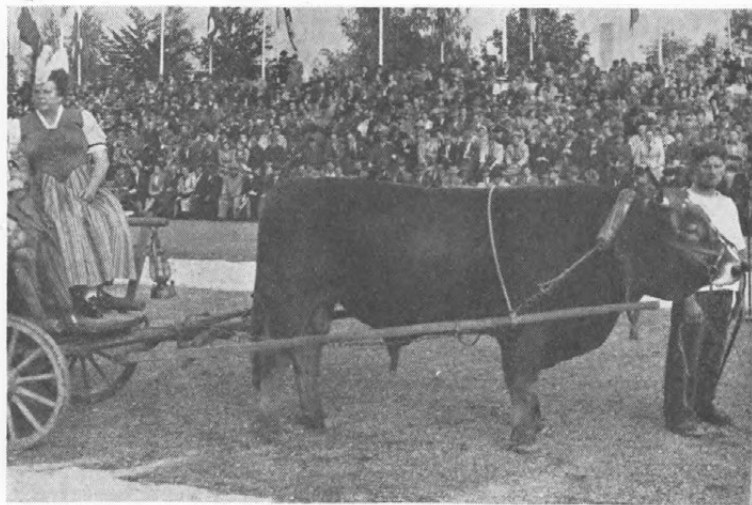


Fig. 6. 3 Aar gammel 1. Præmie-Tyr af den brune Race, præsenteret i Enspand i Ringen ved Eliteskuet i Zürich. Tilhører en Kvægavlsforening i Kanton Graubünden.

Hvidvinene, og de serveres i kold Tilstand direkte fra Kælderne. Rødvine foretrækkes af de fleste og er ogsaa lidt dyrere i Udsalgspris. Men Vinsorterne med grønne Druer giver som Regel lidt større Udbytte og er sikrere i Dyrkning.

Hjemmeproduktion af Vin hører til Undtagelser. Det kan nævnes, at to Landbrugsskoler, som jeg besøgte, henholdsvis i Mezzana, Syd for St. Gotthard, og i Chateauneuf, Rhonedalen, har egne store Vinkældre og hver af dem en Aarsproduktion paa ca. 34 000 Liter. Al Behandling, ogsaa Tilpropning, Paasætning af Etikette m. v., foregik paa Stedet. Ellers er Reglen den, at Dyrkerne i Vinhøstens Tid, sidste Halvdel af September og første Uge af Oktober, leverer Druerne til cooperative Vinkældre. Jeg havde Lejlighed til at se en saadan i Sion, meget moderne og tidssvarende indrettet og med en Aarsproduktion af ca. 350 000 Liter.

I Svejts er man interesseret i at faa oparbejdet en anselig Vineksport. En Del af Vinen udføres, men Hovedparten kon-

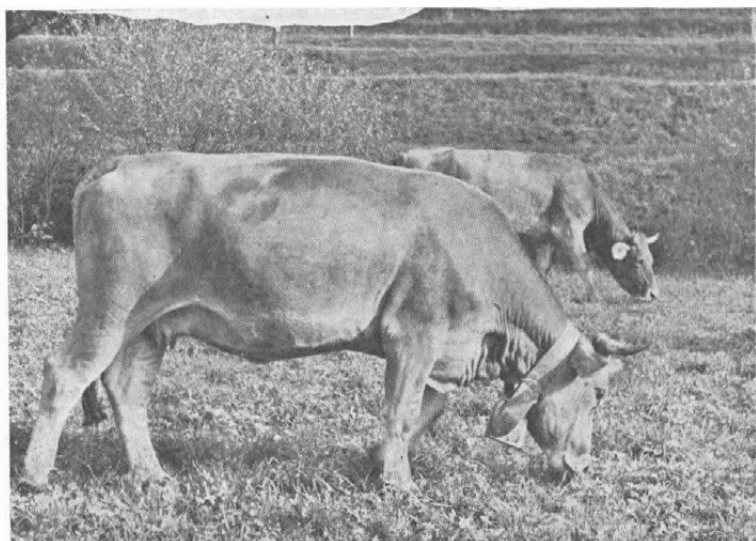


Fig. 7. 1. Kalvs Kvie af den brune Race. I 270 Dage efter 1. Kalv gav den 3400 kg Mælk med 3,70 pCt. Fedt. Tilhører Landbrugsskolen i Mezzana ved Chiasso, helt ved den italienske Grænse.



Fig. 8. Trækraften paa Landbrugsskolen i Mezzana ved Chiasso. Arealet er 40 ha, som dog ikke altsammen er under Plov. Der er intet Hestehold — kun Traktor og Okser. Skolen ledes af Forstander *Signore Serafino Camponovo*.

sumeres i Landet, og Produktionen dækker forøvrigt ikke saa nær Landets Forbrug. Det aarlige Vinforbrug i Svejts andrager ikke mindre end ca. 200 Mill. Liter, hvoraf de mange Turister Aaret rundt naturligvis tager deres rundelige Part. De importerede Vine kommer navnlig fra Frankrig. —

Landbrugsundervisningen.

Til Slut skal korteligt omtales *Landbrugsundervisningen*. Alle Landbrugsskoler er kantonale, d. v. s. de ejes af de respektive Kantoner, og Forstandere og Lærere er altsaa kantonale Embedsmænd. Hver af de 25 Kantoner har en Landbrugsskole, og flere har mere end een. Ialt findes der 5 Aarsskoler, paa hvilke Kursustiden varer uafbrudt et Aar. Disse Skoler

havde i 1945 tilsammen ca. 200 Elever. De øvrige 36 smaa og større Landbrugsskoler havde i 1945 tilsammen ca. 2800 Elever, og de er allesammen Vinterskoler, 5 eller 6 Maaneder. Kursustiden strækker sig over to paa hinanden følgende Vintre, og den mellemliggende Sommer er Eleverne i Praksis, enten hjemme eller, mere almindeligt, i fremmed Bedrift, f. Eks. paa særlige anerkendte Læresteder. Paa hver Skole er der altsaa to paa det nærmeste lige store Elevhold, og i det førnævnte Tal, 2800, er begge Elevhold indbefattet. Første Vinter undervises fortrinsvis i elementære Fag, anden Vinter fortrinsvis i de praktiske Fag, men Sondringen er ikke skarp; og i Skolefagene (Regning, Skrivning, Modersmaal o. s. v.) gives der Undervisning i begge Vintre og gennem alle Vintermaaneder. I den Forbindelse maa jo erindres, at Eleverne ikke — som i Danmark — i Forvejen har været paa Højskole, da Folkehøjskolen ikke eksisterer i Svejts. Det er Regelen, at de unge Landmænd tager paa Landbrugsskole, før de gaar paa Session, hvorfor Landbrugsskoleeleverne gennemgaaende er yngre end f. Eks. her i Landet. — Gennemsnitsalderen er 18—19 Aar for første Vinters Elever.

Videre findes i Svejts 7 Havebrugsskoler, der i 1945 tilsammen havde 165 Elever, 4 Mælkeriskoler med tilsammen 185 Elever, 1 Fjerkræskole samt 18 Husholdningsskoler med tilsammen 765 Elever, og hvis Kursus, alle om Vinteren, varierer fra 4 Uger til 6 Maaneder. Kvinderne er i Svejts mere med i det praktiske Landbrugsarbejde end i Danmark, og derfor er det, hævder man, umuligt at samle det tilstrækkelige Antal Elever til Sommerkursus i Husholdning. Der afholdes dog flere Steder en Del korte Sommer-Husholdningskursus paa Landbrugsskoler.

Ogsaa Konsulenterne ansættes og lønnes af Kantonerne. Men da Landbrugslærerne har Sommerhalvaaret fri til anden Beskæftigelse, er det Regelen, at de samtidig er Regnskabs-, Husdyrbrugs- eller Planteavlskonsulenter, Forsøgsledere i Planteavl og Husdyrbrug, Sekretærer i Husdyravlsorganisationer o. s. v. Paa den Maade er en Landbrugsskole ikke blot en Skole, men

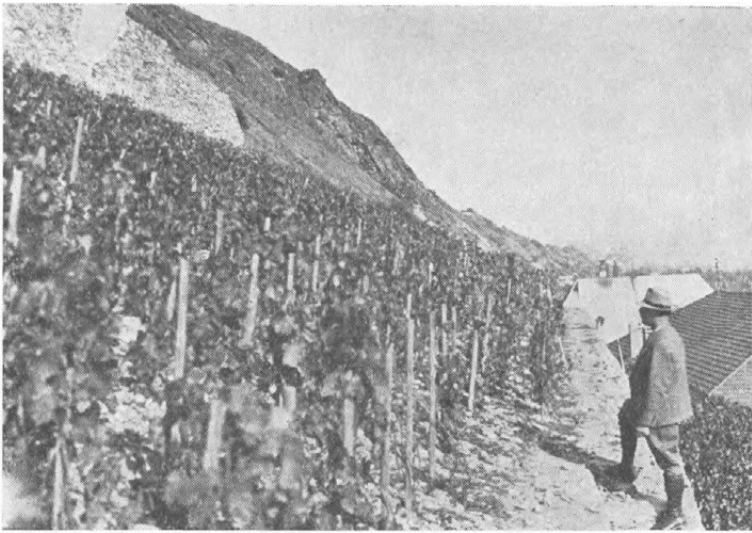


Fig. 9. Vinkultur, anlagt paa de nøgne Klippeskraaninger i Rhonedalen, Kanton Valais.

tillige det Centrum, hvortil alt landbrugsvidenskabeligt Arbejde i den paagældende Egn er knyttet.

Endvidere er Eftermiddagsundervisningen for unge Landmænd nu ogsaa stærkt udviklet i Svejts og dertil lagt i faste Rammer. Denne Undervisning foregaar overvejende i Kommuneskolerne med Skolelærere og nærmestboende Landbrugslærere som Lærere. Der er nu 600 af den Slags Skoler i Virksomhed og med tilsammen 13 000 Elever. Kursustiden er to halve Dage ugentlig gennem to Vintre.

Endelig bør nævnes, at Schweizerische Landwirtschaftliche Verein, der er en Sammenslutning af Landboforeningerne i de tysktalende Kantoner, arrangerer visse praktiske Instruktionskursus, beregnet for unge Landmænd, der har været paa Landbrugsskole, og ved hvilke Deltagerne efter Afslutningen kan indstille sig til saakaldt „Berufsprüfung“. De, der bestaar, faar tildelt Certifikat for Duelighed til paa egen Haand at lede en Landbrugsbedrift. I 1945 blev der udstedt 370 af den Slags Certifikater. Og Certifikatindehaverne kan senere del-