

KONSULENT J. P. FISKER, KOLLEKOLLE.

Med Konsulent *J. P. Fisker*, der døde den 18. Februar, har dansk Kvægavl mistet en af Førerskikkelserne gennem mange Aar. Igennem sin dygtige og frugtbringende Gerning har Fisker uløseligt knyttet sit Navn til Kvægavlen især paa Sjælland og til Navnet *Kollekolle*, fra hvis værdifulde Besætning der er udgaaet Avlsdyr, som har præget Kvægavlen baade her i Landet og uden for dets Grænser.

Konsulent Fisker var født i Grensten ved Langaa den 4. Februar 1868 og blev saaledes 79 Aar gammel. Efter sin Uddannelse ved det praktiske Landbrug kom han paa Landbohøjskolen, hvorfra han dimitteredes i 1898. Fiskers Interesser laa fortrinsvis paa Husdyrbrugets Omraade, og allerede Aaret efter sin Eksamen blev han Konsulent i Kvæg- og Svineavl for Københavns Amts Landboforening. I 1900 blev hans Omraade udvidet til ogsaa at omfatte Gl. Roskilde Amts og Ramsø-Tune Herreders Landboforeninger, og her virkede Konsulent Fisker indtil 1918.

Man lagde hurtigt Mærke til Konsulent *J. P. Fiskers* Dygtighed, og da De samv. sjællandske Landboforeninger i 1914 skulde antage en Kvægavlskonsulent for hele Sjælland, faldt Valget naturligt paa Fisker. I de følgende 4 Aar bibeholdt han dog sit tidligere Arbejde i Københavns Amt.

I 1917 blev Sjællands Stifts Kvægopdrætterforening oprettet med Forst. *J. Brink Lassen* som Formand og Konsulent Fisker som Sekretær og Kasserer. Fiskers Indsats for denne Forening udviklede sig hurtigt til egentlig Konsulentvirksomhed, og fra 1920 var han Konsulent ogsaa for Kvægopdrætterforeningen, saaledes at han var nøje knyttet til alt, hvad der paa Sjælland havde med Kvægavl at gøre.

Konsulent Fiskers Arbejde satte sig Spor i de sjællandske Kvægbesætninger, og det gjaldt ikke mindst i Besætningen paa *Kollekolle*, der ejedes af Propr. *Grut Hansen*. Sin Taknemmelighed viste *Grut Hansen* paa den Maade, at han testamenterede Gaarden til Sjællands Stifts Kvægopdrætterforening ud

fra den Forudsætning, at det paabegyndte Avlsarbejde skulde fortsættes til Gavn for en videre Kreds.

Nu flyttede Konsulent Fisker til Kollekolle som Bestyrer af Bedriften, og her fuldførte han anden Del af sit Livsværk til Kvægavlens Fremme. Konsulentvirksomheden i De samv. sjællandske Landboforeninger afgav han i 1922 til nuværende Professor *L. Hansen Larsen*, men fortsatte den for Kvægopdrætterforeningen til 1933. Konsulent Fisker var ved sin Død Sekretær for denne Forening.

Konsulent J. P. Fisker udførte paa Kollekolle et maalbevidst Opdrætterarbejde. Han havde gennem sin mangeaarige Konsulentvirksomhed opnaaet megen Indsigt og mange Erfaringer, der nu først og fremmest kom denne Enkeltbesætning til Gode, men udadtil fortsatte Fisker stadig sit Oplysningsarbejde, bl. a. gennem talrige Foredrag.

Hadde Kollekolle ikke tidligere været et kendt Navn, blev det det nu, takket være det Arbejde, som Fisker her udførte. Kollekolle blev ogsaa et søgt Lærested for unge, der vilde lære rationel Kvægavl, og for Udlændinge, der vilde studere dansk Kvægbrug, var Kollekolle et af de Steder, der først tænktes paa.

Konsulent J. P. Fisker er ikke mere, men han har gennem sin Indsats i de mange Aar skabt sig et Minde, der i Taknemmelighed vil blive bevaret inden for dansk Kvægavl.

GROSSERER GEORG S. BENDIX.

Den 7. Februar døde en af dansk Landbrugs-Maskinhandels store Mænd, Grosserer *Georg S. Bendix*, i en Alder af godt 80 Aar. Grosserer Bendix var Københavner af Fødsel. Efter at have faaet en god Skoleuddannelse, kom han ind i Maskinbranchen og fik Ansættelse bl. a. i Aktieselskabet Titan. Dette Firma sendte den unge *Georg S. Bendix* udenlands, hvor han kom i Forbindelse med førende amerikanske Fabrikker for Landbrugsmaskiner. I 1889 vendte han tilbage til Danmark og startede et Maskinudsalg. Kort Tid efter optoges Broderen *W. Ben-*

dix i Firmaet, der kom til at hedde Brødr. Bendix, et Navn, som blev velkendt og anerkendt overalt i dansk Landbrug.

Det Initiativ, som Grosserer Bendix for snart 60 Aar siden viste, kom ikke alene ham selv, men ogsaa Landbruget til Gode. Virksomheden startede paa et Tidspunkt, hvor Maskinbehovet i dansk Landbrug var ringe, men det øgedes nu hurtigt. Grosserer Bendix havde et vaagent Øje for, hvilke Maskiner og Redskaber — indenlandske saavel som udenlandske — dansk Landbrug med Fordel kunde anskaffe, og han har i høj Grad været med til at fremme og præge den gennemgribende, tekniske Udvikling, som Landbruget har undergaaet indtil nu.

Efter Broderens Død udtraadte Grosserer Georg S. Bendix af Firmaet i 1937.

Ikke blot inden for Landbruget, men ogsaa inden for Fagfællers Kreds var Grosserer Bendix en anerkendt Mand. Han var Medstifter af Foreningen af Importører af Landbrugsmaskiner og gennem en lang Aarrække — fra 1919—1937 — denne Forenings Formand.

Personlig har Grosserer Bendix ydet en fortjenstfuld Indsats paa sit Omraade, men han har ogsaa ved Legatmidler søgt at støtte andre i Bestræbelsen for at gøre det samme. Han har saaledes stiftet Legater til Teknologisk Institut og Købmandsskolen m. fl. Der er her særlig Grund til at nævne *Brødr. Bendix's Jubilæumslegat*, som stiftedes i 1917 og henlagdes under Landhusholdningsselskabet. Legatets Formaal er at yde Præmier for „et paa Landbrugets Omraade eller til dets Bedste udført fortjenstfuldt Arbejde af videnskabelig eller praktisk Art“. Legatrenten kan ogsaa uddeles som Præmie for veldrevne mindre Landbrug.

To Udtalelser fra Landbruget til Regering og Rigsdag.

De samv. danske Landboforeninger har efter Drøftelser paa et Bestyrelsesmøde den 30. Januar tilstillet Regering og Rigsdag en Henvendelse af følgende Ordlyd:

„Til Regering og Rigsdag.

Paa et Bestyrelsesmøde i De samvirkende danske Landboforeninger den 30. Januar 1947, sammenkaldt til Drøftelse af Kornloven — behandlede hele Landbrugets økonomiske Stilling og Erhvervets Forhold til Statsmagten.

Med Hensyn til Kornloven for det kommende Høstaar er De samvirkende danske Landboforeninger klar over og indforstaaet med, at der skal være Opfodringsforbud og Afleveringspligt for Brødkorn saa længe Samfundet har Brug herfor.

Den Pris, der skal betales Landmanden for Brødkornet, maa under disse Forhold være Verdensmarkedsprisen cif dansk Havn. De samvirkende danske Landboforeninger har ikke noget at indvende imod — ja, vil tværtimod tilraade Regering og Rigsdag — at opretholde de nuværende Priser paa Brød og Melprodukter for ikke at bringe Forstyrrelse i det hjemlige Produktionsniveau.

De mindre Jordbrugere har af den øvrige Del af Landbruget gennem en Aarrække med Tilslutning fra alle Sider modtaget 1 000 000 Tdr. Korn til en lav Pris til Støtte for deres dyriske Produktion.

Vi staar formentlig ret umiddelbart foran et Fald i Kornpriserne paa Verdensmarkedet; men skulde dette Fald ikke indtræde før næste Høstaar vil De samvirkende danske Landboforeninger henstille til Regering og Rigsdag at skaffe Midler til Billiggørelse af det sædvanlige Kvantum Korn til de mindre Jordbrugere, saa de bliver i Stand til i en eventuel Overgangsperiode at opretholde deres dyriske Produktion.

Den Omstændighed, at Landbrugets Forrentningsprocent er mere end halveret for det sidst forløbne Aar i Forhold til Aaret forud og det Forhold, at de stadig stigende Driftsudgifter vil medføre, at Forrentningsprocenten vil blive endnu lavere i 1947, maa for Landbrugserhvervet give Anledning til alvorlige Overvejelser.

Under vort Lands Besættelse og i Perioden umiddelbart derefter var det af flere Grunde — som ikke her nærmere skal udredes — naturligt, at Statsmagten overtog Ansvaret for Erhvervenes økonomiske Placering, men dette kan og bør ikke fortsætte, i hvert Fald ikke for Eksporterhvervenes Vedkommende.

Som Forholdene har udviklet sig, er det en udbredt Opfattelse, som finder Udtryk i store Dele af Pressen, paa Møder og Mand og Mand

imellem, at Landbruget gennem Tilskud delvis lever paa det samlede Samfunds Bekostning. Denne fejlagtige Opfattelse har det ikke været muligt at udrydde, og det kan næppe ske, saa længe der opretholdes statsgaranterede Priser paa Landbrugets Hovedeksportartikler.

Den her anførte Opfattelse har i høj Grad medvirket til at forgifte Forholdet mellem Landbrugserhvervet og andre Erhverv og Samfundsklasser i vort Land, og efter De samvirkende danske Landboforeningers enstemmige Opfattelse maa denne saakaldte Tilskudspolitik nu ophøre.

Samlingsregeringen efter Befrielsen og dermed praktisk talt hele Rigsdagen fremsatte i sin Tid en Erklæring om, at Landbrugserhvervet ikke skulde være ringere stillet end andre Erhverv og Samfundsklasser. Denne Erklæring er ikke taget tilbage. Men da vi sidste Aar fik gennemført Love om Priser paa Smør og Flæsk, forringede man i Rigsdagen det oprindelige Regeringsforslag, til Trods for at Landbrugserhvervet kunde godtgøre, at disse Priser laa i Underkanten, dersom det givne Løfte skulde opfyldes. At Landbruget havde Ret, beviser de senere offentliggjorte Forrentningsprocenter.

Med denne Kendsgerning som Baggrund er det De samvirkende danske Landboforeningers Opfattelse, at Landbruget ikke kan regne med, at Landbrugets Produktion og Økonomi kan opretholdes gennem Statsordninger.

De samvirkende danske Landboforeningers Bestyrelse henstiller derfor, at Regering og Rigsdag forlader disse Veje.

Konsekvensen heraf maa blive, at naar de nuværende Love løber ud, bliver det igen overladt til Landbruget at afsætte sin Eksportproduktion, saaledes som Tilfældet er nu for Industrieksporten, og saaledes som det altid har været Tilfældet før vort Lands Besættelse.

De uendelige Forhandlinger, som Statshandelen medfører mellem Ministerierne og Erhvervene, forhaler ofte Afgørelsen til Skade for Udnyttelsen af foreliggende Muligheder og bør nu ophøre.

Til Gengæld vil man anse det for nødvendigt, at der i Forstaaelse med Landbrugets Organisationer gennemføres en Lov med Retningslinier for Samhandelen med andre Lande, gældende saa længe der i de forskellige Lande forlanges og kan opnaas vidt forskellige Priser for samme Varer og Kvalitet, og tillige for at sikre at de opnaaede Priser kommer Producenterne til Gode.

De samvirkende danske Landboforeningers Bestyrelse er fuldt klar over, at den Valuta, der fremskaffes, maa afleveres til Samfundet, indtil den Tid kommer, da der er rigelig Valuta til at tilfredsstille et rimeligt Begær efter fremmed Valuta.

Det er ikke De samvirkende danske Landboforeningers Hensigt at udelukke den private Handel; tværtimod, man ønsker Samarbejde

med dygtige Forretningsfolk, der kan medvirke til at finde og udnytte Markeder til Gavn for Landbruget og gennem den øgede Valutamængde, som herved maatte fremkomme, til Gavn for hele Samfundet.

Saafernt Regering og Rigsdag maatte finde det ønskeligt at opretholde det nuværende indenlandske Prisniveau for ikke at give Anledning til yderligere Forstyrrelser i Prisgrundlaget, som maatte opstaa paa Grund af de uundgaaelige Svingninger i Noteringerne paa Smør, Flæsk, Æg, Kød, Huder o. s. v., maa der af Statskassen bevilges de eventuelle nødvendige Midler til Nedsættelse af Prisen for Forbrugerne paa disse elementære Livsfornødenheder.

Dersom Regeringen og Rigsdagen følger — hvad vi meget haaber og indtrængende henstiller — den af os foreslaaede Fremgangsmaade, vil det medføre, at de af Regeringen truffne Handelsaftaler om Salg af Landbrugsvarer ikke fornyes, men at det overlades til Landbruget og Handelen selv at finde og udnytte Markederne.

For dansk Landbrug har det engelske Marked hidtil været Hovedmarkedet. Det er med dette Marked for Øje, at Landbruget har oparbejdet sin store Eksportproduktion og sine Standardvarer. Vi har i Hovedsagen vort Produktionsapparat i Orden, vi kan fremstille Varerne og forøge Varemængden i det Omfang, Raastoffet kan skaffes. Vor gamle Kunde, England, mangler disse Varer som aldrig før i vor Samhandels Historie. Derfor maa det ogsaa være muligt at finde Grundlaget for en for begge Parter nyttig Samhandel.

De samvirkende danske Landboforeninger ser fuldt vel, at Landbrugserhvervet kan komme ud i en Risiko ved at følge den af os foreslaaede Fremgangsmaade; men vi foretrækker langt dette fremfor at følge den hidtidige Fremgangsmaade, som fører ud i Fatigdom for Landbrugserhvervet og samtidig eller senere for de andre Erhverv. Vi forudsætter, at der fra Regeringsmagtens Side føres en økonomisk Politik, der er i Overensstemmelse med de Vilkaar, Eksporterhvervene kan opnaa ved Salg til Udlandet.

Det henstilles indtrængende, at man hurtigt tager Stilling til den af os fremførte Plan, da der selvsagt maa være en rimelig Tid til at knytte de fornødne Handelsforbindelser, før den nuværende Statshandel opfører."

Den 11. Februar fremkom De samv. danske Husmandsforeninger med nedenstaaende Henvendelse, der ligesom Landboforeningernes var stilet til Regering og Rigsdag:

Foranlediget af De samvirkende danske Landboforeningers Memorandum af 30. Januar d. A. til Regering og Rigsdag angaaende Landbrugsøkonomiske Stilling ønsker De samvirkende danske Husmandsforeninger at udtale følgende:

Til Trods for, at det fra næsten alle Sider er erkendt, at de nu-gældende Priser for Afleveringskorn, der blev fastsat ved Kornloven af 25. Juli 1940, har været en stærkt medvirkende Aarsag til at skruer Prisniveauet op og indtil nu for det korndyrkende Landbrug har været en særdeles god Forretning, udtaler De samvirkende danske Landboforeninger i deres Omtale af Kornloven følgende:

„De mindre Jordbrugere har af den øvrige Del af Landbruget gennem en Aarrække med Tilslutning fra alle Sider modtaget 1 000 000 Td. Korn til en lav Pris til Støtte for deres dyriske Produktion.“

De samvirkende danske Husmandsforeninger maa meget beklage at Landboforeningerne søger at give det Udseende af, at det større Landbrug gennem lave Kornpriser skulde have ydet Understøttelse til Husmændene, ligesom man maa afvise det, naar Landboforeningerne ved at „henstille til Regering og Rigsdag at skaffe Midler til Billiggørelse af det sædvanlige Kvantum Korn til de mindre Jordbrugere“, søger at placere Husmændene som en Stand, der særlig maa have Støtte fra Samfundet.

Denne tilsyneladende Omhu for Husmandsbruget udviste Landboforeningerne ligeledes under Krigen, naar de for at fremme egne Ønsker om Prisforhøjelse begrundede dem med Hensynet til Husmændenes vanskelige økonomiske Kaar, skønt Husmændene selv, af Hensyn til de Ulykker, der for Landbruget og dets Ungdom vilde følge af en Inflation, Gang paa Gang advarede mod en uhæmmet Prisudvikling.

Som bekendt er Tildelingskornet ikke kommet Husmandsbrugene som Helhed til Gode, men kun Husmandsbrugene under 6000 Kr. Grundværdi, og navnlig Brugene mellem 3000 og 5000 Kr. Grundværdi, hvis Tilblivelse skyldes tidligere Tidens forfejlede Jordpolitik, og Tildelingskornet er af disse mindste Brug i hvert Tilfælde i Krigen første 3—4 Aar betalt med en Overpris. Dette fremgaar alene deraf, at det større Landbrug under Krigen har haft en Forrentning paa op mod en halv Snæs Procent, eller det dobbelte af, hvad det mindre Landbrug i samme Periode opnaaede.

I denne Forbindelse erindres om, at ved den første Kornlov af 1939 blev Priserne for indført Korn fastsat til Minimumspriser fra 14 til 15 Kr. pr. Td., men disse Priser blev ved Kornloven af 25. Juli 1940 forhøjet til 25—29 Kr. pr. Td. Hertil føjedes i 1941 en Forhøjelse af 10 Kr. pr. Td. for $\frac{1}{8}$ af det Korn, der afleveredes af Landmænd, der rettidig opfyldte deres Afleveringspligt. Og endelig opnaaede det store Landbrug Gevinsten ved Salget af Frihandelskorn til ubundne Priser.

De samvirkende danske Husmandsforeninger ønskede paa dette

Tidspunkt væsentlig lavere Priser og har ved Forhandlingerne om de forskellige Kornlove Gang paa Gang ønsket at faa lagt Loft over Frihandelskornprisen, der naaede helt op til 60—70 Kr. pr. Td. til ubodelig Skade for hele det mindre Landbrug og til stor Ulykke for den almindelige Prisudvikling, idet denne Pris ved enhver Lejlighed af det større Landbrug er blevet benyttet som Argument for Prisstigninger og udnyttet som et Udtryk for, hvilket Offer det kornafleverende Landbrug har ydet til Samfundet og det mindre Landbrug.

Naar Landboforeningerne i Dag kræver Verdensmarkedspris paa Afleveringskorn, er det lige saa uberettiget som at benytte Frihandelskornprisen som et Udtryk for Kornets virkelige Værdi. Den Sortbørspris, der i Dag betales af de sultende Landes Befolkninger for at skaffe den nødtørftigste Menneskeføde, kan ikke med nogen Ret lægges til Grund ved Fastsættelse af Priserne paa det hjemmeavlede Korn.

Naar De samvirkende jyske Landboforeningers Regnskabsudvalg selv har godtgjort, at Kornavlens fra 1940/41 til 1944/45 har givet et gennemsnitligt Nettooverskud paa ca. 155 Kr. pr. ha og endnu i Regnskabsaaret 1945/46 giver et Nettooverskud paa 15 Kr. pr. ha, kan der intet Grundlag være for Landboforeningernes Krav paa en Stigning af Kornpriserne, der for Tiden vilde andrage ca. 20 Kr. pr. Td.

Da det mindre Landbrug ifølge Regnskabsopgørelserne gennem flere Aar har haft et større Udbytte af Svineholdet end de større Brug, vil det sikkert være klogt baade af Hensyn til Svineproduktionen og det større Landbrugs Økonomi at overlade det samme Kvantum Korn til de mindste Brug som tidligere og til samme Priser.

Skal De samvirkende danske Husmandsforeninger derfor paa nuværende Tidspunkt medvirke til en Kornlov for det kommende Høst-aar, maa det i Hovedtrækkene blive en Forlængelse af den gældende Lov.

De samvirkende danske Husmandsforeninger ønsker iøvrigt ligesom Landboforeningerne en snarlig Tilbagevenden til friere økonomiske Forhold; Erfaringen viser, at de mindre Landbrugere klarer sig bedst, naar den økonomiske Verdensudvikling tillader frie økonomiske Vilkaar, og det er Husmandsforeningernes Overbevisning, at Husmandsbrugene ogsaa i Fremtiden vil kunne klare sig i Konkurrencen med de større Brug.

Men Overgangen fra Krigstidens Restriktioner til frie Forhold maa foregaa i Orden gennem en jævn og rolig Udvikling, saa det danske Samfund ikke atter udsættes for de Rystelser og Sammenbrud, som den forfejlede Politik efter forrige Verdenskrig medførte.

De samvirkende danske Husmandsforeninger.

Mejeribrugets Produktions- og Afsætningsforhold i 1946.

Produktionsforhold.

Mælkeproduktionen, der danner Grundlag for de forskellige Mejeriproduktioner, udgjorde i 1946 ca. 4200 Mill. kg mod 3890 Mill. kg i 1945, 2980 Mill. kg i 1942 og 4877 Mill. kg i 1939. Den er saaledes godt paa Vej mod Førkrigsproduktionen, hvilket maa tilskrives dels Sommerens gode Græsning og dels de begyndende omend beskedne Tildelinger af udenlandske Foderstoffer.

Af den samlede Mælkeproduktion er i det forløbne Aar anvendt 76 pCt. til Smørproduktion, 8 pCt. til Osteproduktion, 14 pCt. er solgt til Konsum i Form af Mælk og Fløde, og 1 pCt. er anvendt til Mælkekonserver.

Smørproduktionen udgjorde i 1946 141 Mill. kg, hvilket er ca. 9 Mill. kg eller 6,8 pCt. mere end i 1945 og 42 Mill. kg eller 23 pCt. mindre end i 1939. Naar Produktionen her viser en relativ mindre Stigning end Mælken, skyldes det, at en forholdsvis større Mængde har været anvendt til andre Formaal (Osteproduktion og Konsum).

Osteproduktionen udgjorde 52 Mill. kg mod 44 Mill. kg i 1945 og 33 Mill. kg i 1939. Kaseinproduktionen androg 2,5 Mill. kg, hvilket er mere end en Fordobling af sidste Aars Produktion. Oste- og Kaseinproduktionen har saaledes oversteget Førkrigsproduktionen, hvilket er en Følge af, at Skummetmælken ikke med Fordel har kunnet anvendes til Flæskeproduktion og derfor er blevet udnyttet gennem en Produktion af Ost og Kasein. Om denne Produktion vil blive permanent i Mejeribruget afhænger af flere Faktorer, som der ikke her skal komme nærmere ind paa; givet er det, at Produktionen i det kommende Aar, saafremt Forholdene ikke ændres væsentligt, vil forøges betydeligt.

Eksporten af Smør.

Afsætningsvilkaarene i 1946 har for Hovedparten af Produktionen og Eksporten været bestemt i de med England afsluttede Overenskomster.

Den første dansk-engelske Handelsaftale efter Krigen blev undertegnet i Sommeren 1945 og var endnu i Kraft i hele den første Halvdel af 1946. Ved Aarets Begyndelse var Prisen for

Smør 438 Kr. pr. 100 kg, en Pris, der dog fra 1. Maj skulde nedsættes til 362 Kr. Aftalen løb oprindeligt til 31. December 1946, men ved Forhandlinger med Englænderne i Slutningen af Juli Maaned lykkedes det at faa Priserne forhøjet til 390 Kr. pr. 100 kg for det Kvantum, der blev eksporteret i Juli Maaned, og til 419 Kr. pr. 100 kg for Tiden fra 1. August (1946) til 30. September 1947.

Denne Handelsaftale fastsætter endvidere, at England i Tiden fra 1. Januar til 30. September 1947 skal have 62½ pCt. af de første 73 000 Tons Smør, som Danmark eksporterer, og 90 pCt. af Eksporten derudover. Heri indgaar ogsaa Leverancerne til de britiske Besættelsesstyrker i Tyskland. Disse Leverancer blev tidligere holdt uden for Englandsaftalen.

Aftalen indeholder den Sikkerhedsventil, at Danmark kan rejse Krav om Revision af Priserne, saafremt Produktionsprisen forandres væsentligt. I Henhold hertil blev der i December Maaned rejst Krav om Kompensation for Prisstigningen paa det Kvantum Foderstoffer, som de beregnede Leverancer bygger paa, hvilke var blevet 21 Mill. Kr. dyrere, end der oprindeligt var kalkuleret med. Englænderne mente ikke, det var berettiget at debitere dem for hele Beløbet og tilbød 14 Mill. Kr. Samtidig ønskede Englænderne at afslutte en Tillægsaftale, idet man gerne vil importere større Mængder Fødevarer fra Danmark end fastsat, men der kunde ikke opnaas Enighed om Priserne, og Forhandlingerne blev derfor afbrudt, men vil antagelig efter det foreliggende blive genoptaget.

Englandseksporten og Vilkaarene for denne har naturligt været det centrale i 1946, men der er ogsaa solgt store Kvantiteter Smør til anden Side, dels til Markeder, hvortil Danmark er nødsaget til at eksportere Fødevarer i Bytte for livsvigtige Raastoffer, og dels til Markeder, med hvilke Danmark gerne ser Forbindelsen opretholdt med Fremtiden for Øje.

Der blev i 1946 eksporteret ialt 78 000 Tons Smør fordelt paa følgende Lande:

	Tons	%		Tons	%
England	43 274	55,5	Schweiz	1 500	1,9
Belgien	7 020	9,0	Czekoslovakiet .	1 403	1,8
Rusland	5 000	6,4	Holland	1 400	1,8
Britiske Styrker i			Polen	1 175	1,5
Tyskland	3 832	4,9	Norge	1 064	1,4
Frankrig	3 500	4,5	Island	500	0,6
Finland	3 175	4,1	Sverige	414	0,5
Amerikanske			UNRRA	200	0,3
Tropper	3 000	3,9	Iøvrigt	1 886	2,3

Eksportkvantumet til Rusland er blevet betalt med 471 Kr. pr. 100 kg og en Del af det til Finland eksporterede Kvantum med 867 Kr. pr. 100 kg. Denne sidste høje Pris er en Følge af, at Importvarerne fra Finland er steget meget stærkt i Aarets Løb.

Til de øvrige Lande har Eksportpriserne varieret mellem Englandsprisen i Januar 1946, Kr. 438 pr. 100 kg, og Kr. 600 pr. 100 kg.

Paa Hjemmemarkedet androg Forbrugerprisen indtil 1. Oktober 389 Kr. og derefter 446 Kr. pr. 100 kg, medens Producentprisen i samme Perioder har været 400 og 480 Kr. pr. 100 kg.

Eksporten af Ost og Kasein.

Ligesom det gælder for Smørrets Vedkommende, har det efter Krigens Afslutning i Maj 1945 været nødvendigt at gennemføre Eksporten af Ost paa Centralsalgsbasis, og bortset fra, at der i 1946 har været givet private Eksportører Tilladelse til for egen Regning at eksportere et mindre Kontingent til sekundære Markeder, er Osteeksporten ogsaa i det forløbne Aar foregaaet centralt gennem Landbrugsministeriets Osteeksportudvalg.

Den samlede Osteeksport i 1946 beløber sig til 9772 Tons, hvilket er en betydelig Forøgelse i Forhold til 1945, da Eksporten kun udgjorde 966 Tons. I 1939, som med Hensyn til Osteeksporten maa betegnes som det sidste normale Aar før Krigen, beløb den samlede Eksport sig til 9590 Tons, altsaa 182 Tons mindre end i det forløbne Aar.

Eksporten til de forskellige Lande i 1946 fordeler sig saaledes:

	Tons	%		Tons	%
Storbritannien ...	1 883	19,3	Rusland	1 013	10,4
Britisk Zone, Tysk-			Sverige	612	6,1
land	453	4,6	Schweiz	450	4,6
UNRRA, Polen ...	2 100	21,5	Czekoslovakiet .	449	4,6
U. S. Army, Tysk-			Norge	251	2,6
land	1 362	14,0	Italien	104	1,1
Belgien	1 095	11,2			

Denne Eksport har omfattet mange forskellige Ostetyper, og det kan nævnes, at af den samlede Eksport har 45 % fast Ost udgjort 43 pCt., 40 % fast Ost 12,4 pCt., 20 % fast Ost 9,9 pCt., Roquefort 18,1 pCt., Gorgonzola 3,2 pCt., Camembert 3,5 pCt., 40 % Smelteost 5,6 pCt., 20 % Smelteost 3,3 pCt. og diverse Ostesorter 1 pCt.

De opnaaede Priser kan betegnes som tilfredsstillende, og

der er stort set forlangt og opnaaet samme Priser for samme Ostesorter i de forskellige Aftagerlande. Som de vigtigste Priser kan nævnes: 45 % fast Ost 3,45 Kr. pr. kg, 40 % fast Ost Kr. 3,30, 20 % fast Ost Kr. 2,45, Roquefortost Kr. 3,85, Gorgonzola Kr. 4,05 og Emmenthalerost Kr. 4,05. En Undtagelse herfra dannede Leverancerne af Roquefort og Gorgonzola til Storbritannien i Tiden indtil 1. November f. A., idet denne Eksport blev betalt med henholdsvis Kr. 3,33 og Kr. 3,53. Disse Priser er imidlertid for Leverancer efter nævnte Dato forhøjet til samme Niveau som Priserne paa samme Ostetyper til andre Lande.

Næsten hele Kaseinproduktionen er eksporteret, væsentlig til Holland, England og Frankrig. Eksportprisen har været jævnt stigende Aaret igennem og er med de sidste Forhøjelser bragt op paa et Aarsgennemsnit paa 4,00 Kr. pr. kg, og for mange Mejerier, der under de nuværende Forhold ikke paa anden Maade har haft rentabel Anvendelse for Skummetmælken, har Kaseinproduktionen været en god Hjælp.

Som det fremgaar af Oversigten, har Mejeriproduktionen i det forløbne Aar mængdemæssigt indløst alle rimelige Forventninger og vel nærmest lidt til i Betragtning af de meget beskedne Kvantiteter, der har været til Raadighed af importerede proteinrige Foderstoffer. Desværre giver de opnaaede Priser ikke Grundlag for en lignende Betragtning, hvad Økonomien angaar, og det er derfor at haabe, at de forestaaende Englandsforhandlinger vil rette herpaa.

M. P.

Mindre Meddelelser.

Udsættelse af Møder.

Konsulentmødet.

Konsulentmødet, som oprindeligt var fastsat til den 21. og 22. Februar, blev paa Grund af de vanskelige Trafikforhold udsat til den 21. og 22. Marts. Imidlertid viste det sig, at det derved blev sammenfaldende med Andelsslakterierernes Delegeretmøde, saaledes at det vilde blive umuligt at skaffe den fornødne Hotelplads i København. Konsulentmødeudvalget har derfor besluttet at udskyde Konsulentmødet yderligere en Uge, saaledes at det bliver *Fredag den 28. og Lørdag den 29. Marts.*

I Tilslutning til Konsulentmødet var planlagt Generalforsamling i Foreningen af danske Landbrugskonsulenter. Ogsaa denne er blevet tilsvarende udsat.

Forelæsningsrække om Landbrugsbyggeriet.

Den Forelæsningsrække om Landbrugsbyggeriet, der som omtalt i Tidsskrift for Landøkonomi, Hæfte 2, Side 132, skulde have været afholdt 18.—20. Februar, blev udsat en Maaned og vil muligvis blive udsat yderligere en Uge, saaledes at Forelæsningsrækken bliver umiddelbart før Konsulentmødet som oprindelig planlagt, men Meddelelse herom vil i saa Fald direkte tilgaa de indmeldte.

Foredrag i Landhusholdningsselskabet.

Statskonsulent *Aug. Kjærs* Foredrag i Landhusholdningsselskabet blev ligesom Konsulentmødet udsat en Maaned, men er jvfr. foran udsat yderligere en Uge og afholdes, som det fremgaar af følgende:

Onsdag den 26. Marts Kl. 15

i Prinsens Palæ, Frederiksholms Kanal 12, København:

STATSKONSULENT AUG. KJÆR

om

Den jydsk Hest.

Landvæsensuddannelse.

Til 1. Maj antages Elever til en 3-aarig Landmandsuddannelse paa Bønderbrug og/eller paa større Gaarde samt til Arbejdslederuddannelsen. Uddannelsen paa Bønderbrug foregaar i visse Egne af Landet i Samarbejde med Landbo- og Husmandsforeninger samt Foreningerne af unge Landmænd.

Nærmere Oplysninger om Uddannelsen samt Fortegnelse over Læresteder faas fra Landhusholdningsselskabet, Rolighedsvej 26, København V.

Landhusholdningsselskabets Fodermesteruddannelse.

Til 1. Maj antages Elever til den af Landhusholdningsselskabet iværksatte Uddannelse af Fodermestre. Uddannelsen har til Formaal at give de Elever, der antages, en grundig praktisk og teoretisk Oplæring i Kvægets Fodring, Røgt og Pleje, med særligt Henblik paa en Forberedelse til selvstændige Stillinger som Kvægbrugsledere eller Fodermestre ved større eller mindre Besætninger.

Nærmere Oplysninger om Uddannelsen, Reglerne for denne samt Lærestedsfortegnelse faas fra Landhusholdningsselskabet, Rolighedsvej 26, København V.

Landbrugets Prisforhold i Januar Maaned 1947.

(Ved Det landøkonomiske Driftsbureau).

Tabel 1. Priser i Kr. pr. 100 kg.

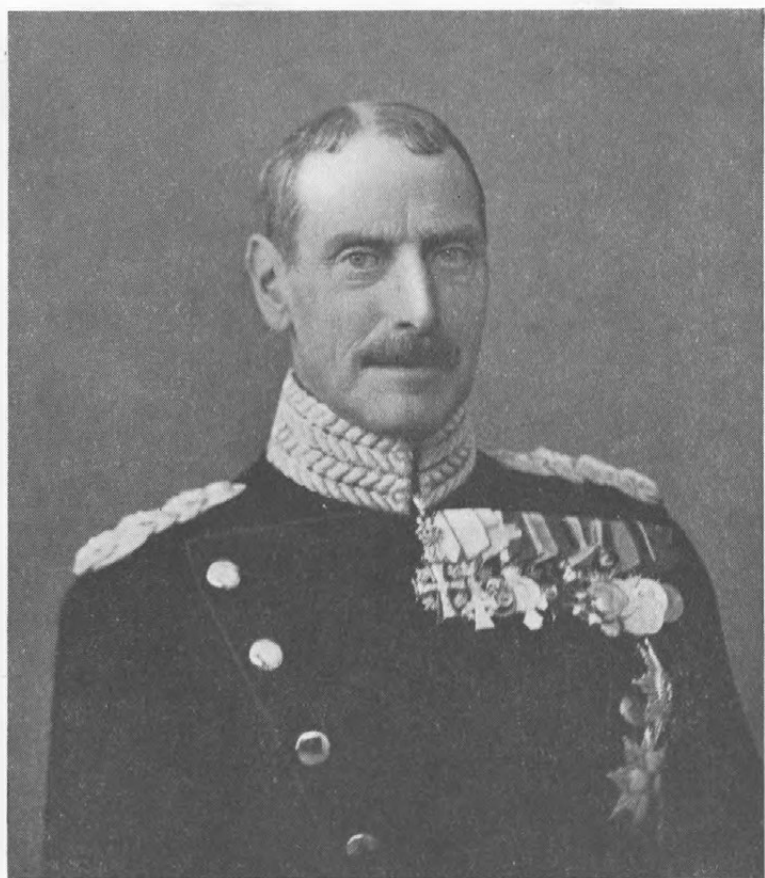
	1945		Januar Md. 1946	1946		Januar Md. 1947
	Hele Aaret	Decbr. Md.		Hele Aaret	Decbr. Md.	
Landbrugsprodukter:						
Sødmælk (af Mejeri) ¹⁾	27,52	26,96	26,96	26,85	30,33	30,33
Smør, Notering	389	389	389	403	446	446
do. do. + Tillæg	434	400	400	420	480	480
Ost, 20 pCt.	198	194	194	194	194	194
Æg	235	270	240	243	315	300
Slagterisvin (sl. V.)	269 ²⁾	259	259	268	290	290
Slagtekøer, Kbh., 1. Kl. (lev. V.)	130	130	130	130	130	130
Stude og Kvier, Esbjerg, 1. Kl. (lev. V.)	129	129	129	129	129	129
Smaagrise, Køge, Kr. pr. Stk. .	53	41	42	49	57	60
Kælvekøer, Odense, 1. Kl., Kr. pr. Stk. ²⁾	760	800	—	674	750	750
Unge Heste, Kr. pr. Stk.	2488	2000	2000	1814	1750	1800
Hvede	29,25	29,25	29,25	29,25	29,25	29,25
Rug	30,25	30,25	30,25	30,25	30,25	30,25
Byg, 2/r.	26,25	26,25	26,25	26,25	26,25	26,25
Hayre	26,25	26,25	26,25	26,25	26,25	26,25
Hø	26,20	24,00	25,80	25,70	22,00	22,00
Kartofler, Sælgers St., Sjælland	17,71	17,00	17,60	21,05	21,00	21,75
Runkelroefrø	238	240	258	283	328	323
Kaalroefrø	233	245	250	264	275	278
Halvsildig Rødkløverfrø	776	998	943	1000	1200	1225
Hvidkløverfrø	888	1035	1045	1078	1225	1325
Hundegræsfrø	248	250	250	246	238	220
Alm. Rajgræsfrø (tidl. Stammer)	164	165	165	197	238	233
Ital. do.	147	150	150	150	145	139
Foderstoffer:						
Bomuldsfrøkager	—	—	40,00	45,06	59,90	59,90
Solsikkekager	—	—	39,75	45,05	59,90	59,90
Kunstgødning:						
Kalksalpeter	25,13	23,95	24,20	24,87	23,45	23,70
Superfosfat	—	—	16,65	15,67	14,20	14,35
40 pCt. Kaligødning	19,93	20,00	20,00	21,20	23,00	23,45

¹⁾ Inkl. Tillæg.²⁾ Bestaaet Tuberkulinprøven.³⁾ I Januar—Maj 1945 var Noteringen 288 Kr. for Svin paa mindst 80½ kg sl. V. I Gnsn. for den samlede Produktion er Prisen beregnet til 274 Kr. for hele Aaret 1945.

Korn = Maksimalpriser.

Tabel 2. Prisindeks. (Femaaret 1909/14 = 100).

	1945		Januar Md. 1946	1946		Januar Md. 1947
	Hele Aaret	Decbr. Md.		Hele Aaret	Decbr. Md.	
Landbrugsprodukter:						
Sødmælk	262	257	257	256	289	289
Smør, Notering	186	186	186	193	213	213
do. do. + Tillæg	208	191	191	201	230	230
Ost	347	340	340	340	340	340
Æg	199	229	203	206	267	254
Slagterisvin	282	267	267	276	299	299
Slagtekøer (København)	224	224	224	224	224	224
Stude og Kvier (Esbjerg)	211	211	211	211	211	211
Unge Heste (Odense)	338	271	271	246	237	244
Hvede	212	212	212	212	212	212
Rug	254	254	254	254	254	254
Byg, 2/r.	204	204	204	204	204	204
Havre	218	218	218	218	218	218
Hø	381	349	376	374	320	320
Kartofler, Sælgers St, Sjælland	472	453	469	561	560	580
Foderstoffer:						
Bomuldsfrøkager	—	—	272	307	408	408
Solsikkekager	—	—	309	350	465	465
Kunstgødning:						
Kalksalpeter	131	125	125	129	122	123
Superfosfat	—	—	281	265	240	242
40 pCt. Kaligødning	167	168	168	178	193	197
Vejede Prisindeks for:						
Mejeriprodukter	219	206	204	212	241	241
Husdyrprodukter, ialt	237	229	226	232	258	256
Korn	216	216	216	216	216	216
Planteprodukter ialt	250	247	250	261	259	261
Landbrugsprodukter, ialt	238	230	227	234	258	257
Kunstgødning	172	168	180	180	174	175
Markfrø	320	320	357	357	357	407



Elfelt fot.

Kong Christian den Tiendes Død.

DER BLEV SORG i alle danske Hjem, da Meddelelsen om Kongens Død spredtes ud over Landet Søndag Aften den 20. April. Det var som vendtes der Blad i vort Lands Historie. Den Ængstelse, hvormed Kongens nærmeste sammen med hele det danske Folk igennem Uger havde fulgt Udviklingen i Kongens Sygdom, var nu ble-

vet Vished. Kong Christian var ikke mere. — Det føltes, som om vi med ham havde mistet noget af det, der var blevet Danmark for os.

Kong Christian gennemlevede en begivenhedsrig Epoke sammen med sit Folk og delte dets Skæbne i lyse og mørke Tider. Med Valgsproget: „Min Gud, mit Land, min Ære“ begyndte Kong Christian den Tiende i 1912 sin Kongegerning, og som Valgsproget var et oprigtigt Udtryk for Kongens Indstilling og hele Personlighed, blev det ogsaa Ledetraaden i hans Færd blandt det danske Folk som Konge og som Menneske.

Den første Verdenskrig kastede allerede i de første Regeringsaar sine Skygger ind over Danmark og stillede Kongen og Folkets Repræsentanter over for Beslutninger af vidtrækkende Karakter. Med Klogskab, Mod og Beslutsomhed traf Kongen sine Afgørelser og vandt Folkets Tillid.

Der kom ogsaa lyse og lykkelige Stunder, hvor Fællesskabsfølelsen mellem Konge og Folk besegledes. Den 10. Juli 1920 tog Kong Christian paa Danmarks Vegne imod det genvundne Land og løftede spontant en lille sønderjydske Pige op til sig paa sin hvide Hest — en symbolsk Handling, som blev historisk i samme Øjeblik. Det var typisk for Kongen at reagere paa denne Maade. Han tog dermed Sønderjylland til sit Hjerte og gav Udtryk for den Samfølelse, som saa smukt er tolket i Digterordene: „Da takked vi stille, da følte vi hedt, hvor Kongen og Folket — hvor Danmark var ét“.

Gennem 35 Aars Kongegerning vandt Kong Christian sit Folks Agtelse og Hengivenhed i en Grad, som det næppe er blevet nogen anden Monark forundt. Trofasthed i stort og smaat og from Guds frygt var typiske Karaktertræk hos vor gamle Konge, og i ham var kongelig Værdighed inderligt forenet med Jævnhed og varme, menneskelige Følelser. Disse stærkt personlige Egenskaber prægede Kongens hele Færd og kom til Udtryk paa de mange Rejser rundt i vort Land, paa Rideturene midt



Der rider en Konge . . .

i Storbyens Trafik eller naar Kongen paa anden Maade mødtes med sit Folk.

Ved saadanne Lejligheder kunde ogsaa Kongens Lune spille ind. Mest typisk var vel hans Evne til i store Øjeblikke med jævne Ord at tolke de Følelser, der bundede

dybest i hans eget og i Folkets Sind. Da følte det aandelige Fællesskab mellem Konge og Folk.

Men det var ikke blot i Glædens Stunder, at Fællesskabet bandt. Det voksede sig endnu stærkere i de onde Aar. Det tyske Overfald paa Danmark den 9. April 1940 tog Kongen sig meget nær, men hans Karakterstyrke og urokkelige Tro paa Retfærdighedens Sejr gav ham Mod og Kraft til paa værdig Maade at byde Fjenden Trods. Midt i Fortvivlelsens og Uvishedens Mørke lød Kongens beroligende Ord: „Jeg skal gøre alt, hvad der staar i min Magt for at lette Befolkningens Kaar under dette Tryk“. Da var det, som om Lammelsens Virkninger begyndte at fortage sig. Man følte, at Kongen trods alt dog maatte have en Mulighed for at gøre sin Indflydelse gældende.

Den 10. April skete der det uventede, at den kongelige Rytter — skønt græmmet af Sorgen, men dog ranket i Bevidstheden om vor Ret — igen red sin sædvanlige Morgentur. Besindelsen i Folket begyndte nu at vende tilbage. Kongens Ridt var Signalet til at genoptage Hverdagens Arbejde, og Signalet blev forstaaet. Det var Arbejde og ikke raadvild Passivitet, der skulde give Kraften til Landets Frigørelse.

Besættelsestidens Trængsler gjorde Forholdet mellem Konge og Folk endnu mere inderligt end før. Den Frygtløshed, som Kongen i visse Situationer udviste, og hvorom der gaar Frasagn, blev forbilledlig og virkede som Inspiration til hele Folkets Indsats for Generhvervelsen af vort Lands Selvstændighed, men det var Aar, der ældede vor gamle Konge. Han led med de Landsmænd, der pintes og dræbtes for deres Danskheds Skyld.

Det var under Besættelsestiden et af Folkets store Ønsker, at Kong Christian maatte opleve at gense Danmark som et frit Land. Dette Ønske gik i Opfyldelse den 5. Maj 1945, og Kongen blev Midtpunktet i Folkets Lykkefølelse paa samme Maade, som han i Trængselsaarene i Stilhed var Samlingsmærket for det Danmark, der ikke vilde og ikke kunde forgaa.



I Slotshaven ved Sorgenfri.

Særlig festlig blev den Mærkedag i Danmarks Historie, da Kongen atter kunde mødes med Regering og Rigsdag efter den lange Afbrydelse. En særlig Glæde var det for Befolkningen ud over Landet, da Kongen og Dronningen atter kunde genoptage deres Rejser til Landets forskellige Egne, saa man ogsaa her kunde faa Lejlighed til at bevidne Kongeparret sin Taknemmelighed for godt Førerskab i Ufredens Aar.

Hele det danske Folk samles i Dag i en inderlig Tak til Kong Christian den Tiende for trofast Kongegerning gennem 35 Aar. Den vil ikke blive glemt, saa længe

Danmark bestaar. Og Takken gaar videre til Dronning Alexandrine, der altid stod ved Kongens Side, delte hans Sorger og Glæder, gav ham Opmuntring og Tro.

Danmark vil til alle Tider højagte og værne Kong Christian den Tiendes Minde.

Danmarks nye Kongepar.



Elfelt fot.

I Tillid og med Forventning ser det danske Folk hen til Danmarks nye Kongepar, Kong Frederik den Niende og Dronning Ingrid, der nu skal løfte den tunge Arv. Som Fædrene maatte ogsaa Kong Frederik begynde sin Kongegerning i en Sorgens Stund, og det prægede hans første Kongetale til sit Folk:

„Et tungt Budskab er i Dag gaaet hen over Land og By. Min Fader, vor gamle Konge, er sovet hen og har nu

faaet Fred. Faa har som han slaaget Rod i det danske Folk, og i denne Stund bøjer vi os i dybeste Ærbødighed og Taknemmelighed for hans Minde.

Haardest ramt af Sorgen er min Moder, Dronning Alexandrine, som i 35 Aar stod ved hans Side som hans Dronning, og vore Tanker gaar nu hjem til hende paa Amalienborg.

Jeg skal nu løfte den tunge Arv efter min Fader, og jeg beder til Gud om at give mig Styrke til at kunne føre hans Gerning videre efter de gamle Traditioner. Jeg haaber at kunne gøre mig værdig til Folkets Tillid, og at den Tillid, som De nærede til min Fader, maa blive overført paa mig.

Jeg ønsker Guds Velsignelse over alle danske Hjem, over alle Hjem, hvor det danske Sprog tales og elskes. Maa Kongernes Konge værne om vort ældgamle Land.

MED GUD FOR DANMARK. DANMARK LEVE!
