

## Om Mælkeproduktionens Vilkaar paa New Zealand.

Af Sekretær *Johan Rottensten.*

Naar der tales om „vore Konkurrenter“ paa det engelske Marked for Smør og Ost, mener man Australien og New Zealand. Det var disse to Lande, der i Mellemkrigsaarene mere og mere kom til at dominere Markedet, og selvom Produktionen ogsaa i denne Del af Verden er gaaet noget tilbage under Krigen, staar dog begge Lande ved Krigens Slutning med et uskadt Produktionsapparat i Behold. I daglig Tale skelnes der ikke mellem Landene, hvilket er forstaaeligt nok, idet de begge er Dele af det britiske Imperium og Storeksporthører af Mejeriprodukter, men herudover er det smaat med Ligheden. De landøkonomiske Forudsætninger er meget forskellige, hvad der først og fremmest skyldes, at Australien har en knap og usikker Regnmængde, medens New Zealand lige modsat har en rigelig og paalidelig Nedbør. Australiens Udviklingsmuligheder paa Landbrugets Omraade staar ikke Maal med Industriens. Australien har rige Kul- og Jernlejer, og der er allerede opbygget en betydelig Sværindustri. Den industrielle Udvikling, der endnu er i sin Vorden, vil utvivlsomt tage Fart i de kommende Aar, saaledes at Australien først og fremmest bliver et Bysamfund. I Mellemkrigsaarene var det den australske Farmer og den engelske Industridrivende, der prægede Landenes økonomiske Interesser, og denne Forskel i Landenes økonomiske Opbygning skabte et godt Grundlag for en stor Samhandel. I dette Forhold er der sket betydelige Ændringer.

Den australske Uldproduktion er blevet saa stor — mere som Følge af Stigning i Uldudbyttet for Faar end af Stigningen i Antallet — at Australien ikke kan nøjes med Imperiet, men maa have hele Verden til Kunde, hvortil kommer, at der

under Krigen har været et voldsomt Opsving i Industrien. Beskæftigelsen er steget med 30 pCt., og denne Fremgang ønskes fastholdt i Efterkrigstiden. Australien ser derfor som sin Fremtidsopgave i langt højere Grad at erhverve og fastholde et Marked for Industrivarer i Asien end at udvide sit Marked for Levnedsmidler i Europa. Man vil indtage Japans Plads som Asiens Forsyner af industrielle Forbrugsartikler, og Forudsætningerne herfor skulde være gode. Man interesserer sig navnlig for Indien, der under Krigen har opsamlet betydelige Tilgodehavender i Storbritannien. Af Englands udenlandske Gæld falder ikke mindre end en Tredjedel eller 24 Milliarder Kr. paa Indien. I Henhold til Undersøgelser, som udsendte Sagkyndige har foretaget, kan Australien producere Varer til overkommelige Priser for Indien, naar blot Arbejdstempoet sættes i Vejret, og Strejkerne ophører, Forbehold der er vanskeligere at komme om ved, end det kan synes ved første Øjekast.

Paa de asiatiske Markeder kommer England utvivlsomt til at regne med Australien som Konkurrent i langt højere Grad end tidligere. Australiens Beliggenhed er gunstig, og det svævende Begreb „good will“ vil sikkert være paa Australiens Side i Særdeleshed, hvis man lempede paa de rigoristiske Bestemmelser for Indvandring af farvede Folkeslag, hvortil Inderne henregnes.

Anderledes er Vilkaarene for New Zealand, der er ganske anderledes ensidigt i sine økonomiske Forudsætninger. I et Memorandum fra den new zealandske Landbrugsorganisation om Befolkningsspørgsmaalet hævdes, at Landet fra Naturens Haand hører til blandt de mest spartansk udrustede i Verden. Tænker man alene paa Metaller, Olie etc., kan det maaske være rigtigt, men New Zealand har Egne, hvor de naturlige Betingelser for Fedevareproduktion er bedre end maaske noget andet Sted i Verden, og der er langt igen, inden Jorden er udnyttet i sin fulde Kapacitet.

#### New Zealands Landbrugsareal.

New Zealand er noget større end Storbritannien og ca. 6 Gange saa stort som Danmark. New Zealands samlede Areal

er 26 Mill. ha, men heraf kan kun 17 Mill. anvendes erhvervs-mæssigt.

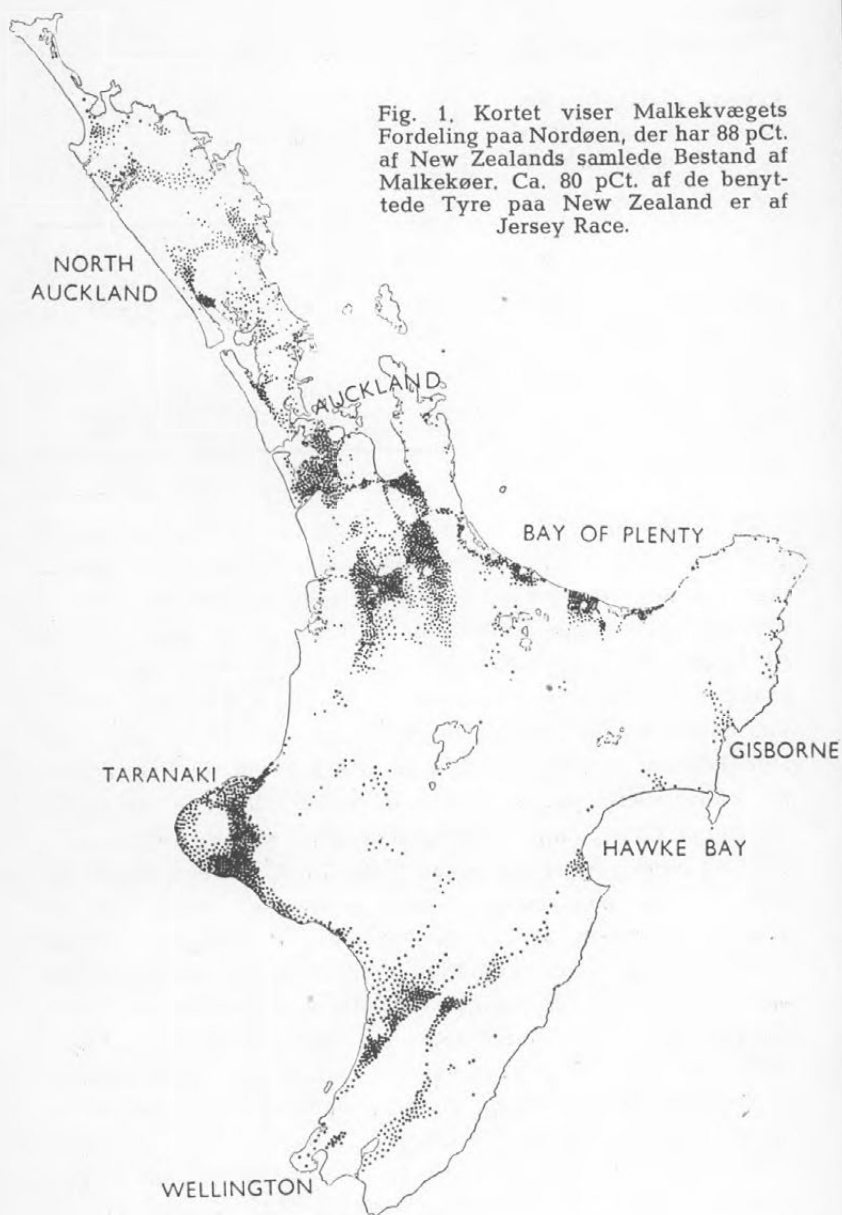
Det erhvervsmæssigt benyttede Areal fordeler sig som følger:

Kultiverede Græsarealer .....	7,0 Mill. ha	40,8 pCt.
Afgrøder paa pløjet Jord .....	0,5 "	3,0 "
Haver, Frugtplantager etc. ....	0,4 "	2,3 "
Kultiveret Jord .....	7,9 "	46,1 "

Benyttet, men ikke kultiveret Jord:

Græsarealer .....	5,6 "	32,3 "
Krat, Bregnebevoksn. etc. ....	1,8 "	10,1 "
Urskov .....	1,2 "	6,8 "
Andre Arealer .....	0,8 "	4,7 "
Ukultiverede Landarealer .....	9,4 "	53,9 "
Ialt benyttet Areal .....	17,3 "	100,0 "

Til Sammenligning kan anføres, at Danmarks Landbrugsareal andrager 3,2 Mill. ha. Sædskiftegræsmarker eksisterer næsten ikke. De Arealer, der danner Grundlaget for Mælkeproduktionen, var for det meste dækkede af Skov, da Europæerne kom til Landet for godt 100 Aar siden. Nybyggerne huggede og brændte Trævæksten og saaede Græs- og Kløverfrø i Asken. Paa denne Maade skabtes de første Græsgange, og mere end Halvdelen af de i Statistikken opførte kultiverede Græsarealer har aldrig været pløjet. Naar man rejser i de gode mælkeproducerende Egne, træffer man næsten aldrig paa en Pløjemark — Jord og Klima egner sig ogsaa bedre for Græs end nogen anden Afgrøde, men mange Steder er Plantebestanden alt for daarlig. De vigtigste Græsmarksplanter er Rajgræs, Hundegræs, Timothe samt forskellige Rødkløver- og Hvidkløverformer, men paa alt for mange vandlidende Arealer er det Halvgræsser og Sivtuer, der optager det meste af Pladsen. Afgrøderne paa pløjet Jord bestaar for Halvdelens Vedkommende af Korn og for Halvdelens Vedkommende af Rodfrugter af forskellig Art, men denne Dyrkning er praktisk taget ikke knyttet til Mælkeproduktionen. Paa hele Nordøen, der har 88 pCt. af New Zealands Malkekøer, er der kun 3000 ha med Korn.



Hosstaaende Kort viser New Zealands bedste Mælkeproducerende Egne. Den lange Halvø, der strækker sig paa begge Sider af New Zealands største By, Auckland, skaffer Føden til over Halvdelen af de new zealandske Malkekøer, og der er her stadig store Udviklingsmuligheder.

Halvøen Taranaki, der rager ud i det tasmanske Hav paa New Zealands Vestside, er det ældste Mejeridistrikt, og her findes de bedste Besætninger. I Kvægavlskredse omtales Taranaki omtrent, som Fyn omtales i Danmark. Længere Syd paa findes det tredje vigtigste Omraade, bestaaende af Distrikterne Manuwatu og Dannevirke. Det var her, at Biskop *Monrad* i sin Tid fik tildelt en Jordlod, da han udvandrede lige efter Nederlaget i 1864. Biskoppen rejste efter nogle Aars Forløb tilbage til Danmark, men hans Efterkommere lever stadig derude, og en Sønneson hører til Byen Palmerstons kendte Personligheder.

#### Mælkeproduktionen i Taranaki.

For at faa nøjere Kendskab til de praktiske Forhold, hvorunder Mælkeproduktionen foregaar, skal der i det følgende redegøres mere i Detailler for Produktionsvilkaarene i Taranaki. Landskabet er smukt og frodigt. Alle Vegne fra kan man se den gamle Vulkan Mount Egmonts symmetriske Kegle hæve sig 8200 Fod over Havet. Bjerget behersker Landskabet baade geografisk og klimatisk. Det er sjældent at se Bjergets sneklædte Top fri for Skyer. De fremherskende Vinde, der kommer mættede med Vanddampe fra Havet, afkøles af Bjerget, Skyer dannes, og Regnen falder. Naar Taranaki ikke kender til Tørkeperioder, skyldes det Mount Egmont, der ogsaa har de bitterlig kolde Vinternætter paa sin Samvittighed. Temperaturen naar dog sjældent mange Grader under Frysepunktet, men naar Jorden er vaad og Vinden skarp, kan man nok faa Medlidenhed med Kvæget, der skal overnatte ude paa Marken.

Jorden er af vulkansk Oprindelse, den minder om pulveriseret Pimpsten og er let gennemtrængelig for Vand. Det er en skattet Egenskab i Taranaki, hvor Nedbøren er lige saa stor i Tommer, som den er i cm i Danmark. I de 3 Dage, jeg



Fig. 2. Landskab i Taranaki. Læg Mærke til Høstakken i Marken og de høje Læplantninger. Vinden kan være skarp og Nætterne bidende kolde.

var i Taranaki, regnede det hver Dag, men Solen skinnede alligevel det meste af Tiden. Naar Regnbygen er ovre, blæser Vinden Skyerne bort, og Solen skinner paany fra en skyfri Himmel. Graavejr i dansk Forstand kendes ikke.

Koloniseringen af Taranaki begyndte først for ca. 70 Aar siden. Da var Maoriekrigene forbi, og Nybyggerne kunde i nogenlunde Tryghed gaa i Lag med at rydde Jorden. Træerne fældedes og brændtes, og i Asken saaes Græs- og Kløverfrø. Jorden udnyttedes til Fedekvæg, for hvilket der var gode Markeder i Australiens Guldgraverdistrikter. De forholdsvis smaa Arealer, der kunde ryddes mere grundigt, dyrkedes med Korn og Rodfrugter, som man nu var vant til hjemme fra England.

Omkring Aarhundredskiftet gik man mere og mere over til Malkekvæg, og Taranaki blev bekendt for sin gode Ost. Først opgav man Korndyrkningen, og i Aarene efter den første Verdenskrig er Udviklingen gaaet i Retning af, at Malkekvæggets Fodring alene baseres paa Græsmarkerne. Kun i Vintermaa-

nederne, fra Maj til August, er Græsvæksten utilstrækkelig til at skaffe Køerne deres fulde Foder i Foldene. Man giver saa Tilskud i Form af Hø, der spredes rundt paa Marken. Enkelte Steder anvendes Ensilage, men Kraftfoder bruges praktisk taget aldrig.

I det sydlige Taranaki besøger vi en Farm med et Jordtiliggende paa 70 ha. Det er en forholdsvis stor Ejendom, idet Farmene her paa Egnen har ca. 50 ha i Gennemsnit. I de sidste 10 Aar er der ikke pløjet en Fure — de Taranaki-Farmere kender efterhaanden kun en Plov af Navn — og Behandlingen af Græsmarkerne er Farmernes eneste Markarbejde. Der gødes med Superfosfat og Kali, navnlig er Tilførslen af Superfosfat af største Vigtighed i det new zealandske Græsningsbrug.

I andre Egne af Landet kunde man ved Tilførsel af disse Gødninger faa Græsset til at gro frodigt, men Kvæget vilde ikke trives. Det gjaldt navnlig paa nyrøddet Jord, og mange Farmere maatte opgive Kvægholdet, indtil man fandt ud af, at der manglede visse livsnødvendige Stoffer i Jorden. Ved Tilførsel af Koboltsalte blev Triveligheden normal, og i Efteraaret 1946 spredtes Koboltklorid ud over store Arealer fra Flyvemaskine. Slige Bekymringer har man ikke i Taranaki; her klarer man sig med de almindeligt anvendte Kunstgødninger og Kalk. Enkelte Steder opsamler man Ajle og Gødning fra Malkestalden, men det hører endnu til Undtagelserne.

Den eneste Form for Jordbehandling, der gennemføres, er et Træk med en Kædeharve i Foraarstiden med det Formaal at sprede Kogødningen.

Paa Farmen i Syd Taranaki afspærres ca. en Tredjedel af Arealet i Foraarstiden, og her høstes Hø og Græs til Ensilage. Langt det meste Vintérfoder konsumeres i Form af Hø, men de mere driftige Farmere lægger sig mere og mere efter Ensilage, der fremstilles uden Tilsætning af Konserveringsvædske. I December kan hele Arealet paany anvendes til Afgræsning, og Køerne flyttes med faa Dages Mellemrum fra Fenne til Fenne.

Paa Farmen holdes ingen Heste. Traktoren bruges til alt Markarbejde, og til Landevejskørsel bruges Lastbil.

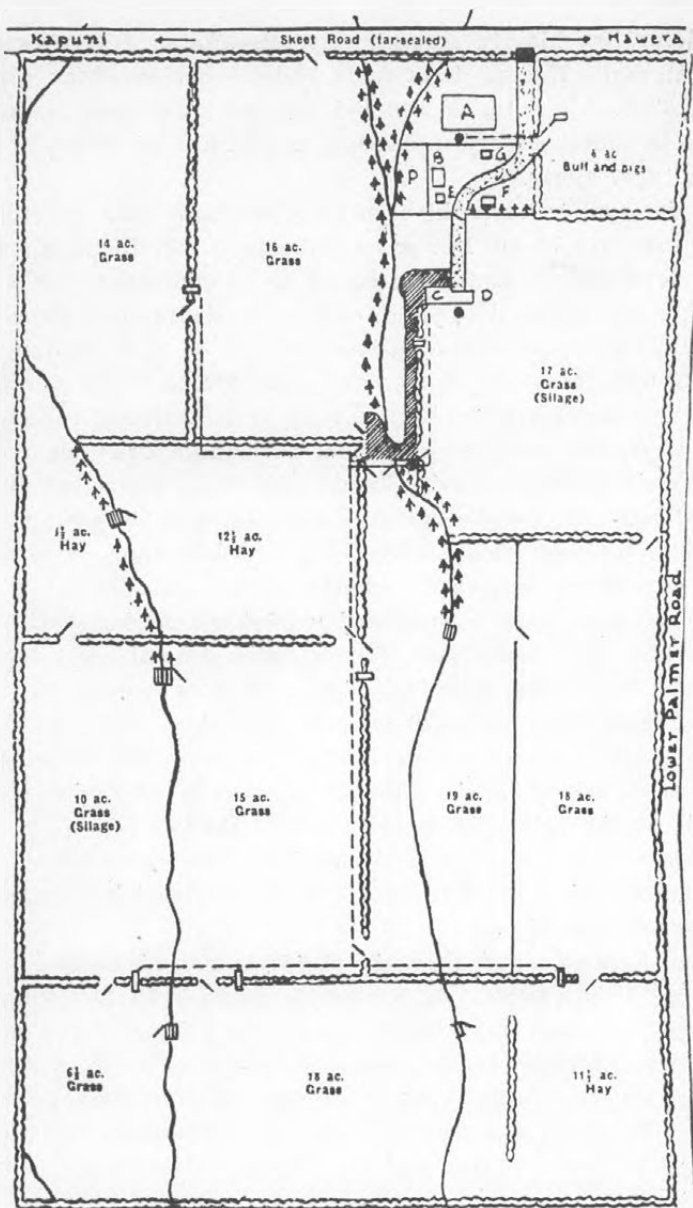


Fig. 3. Grundplan af en typisk mælkeproducerende Bedrift i Taranaki, der er New Zealands ældste Mejeridistrikt. Arealet er paa 78 ha, medens Gennemsnitsstørrelsen i det sydlige Taranaki er 52 ha.



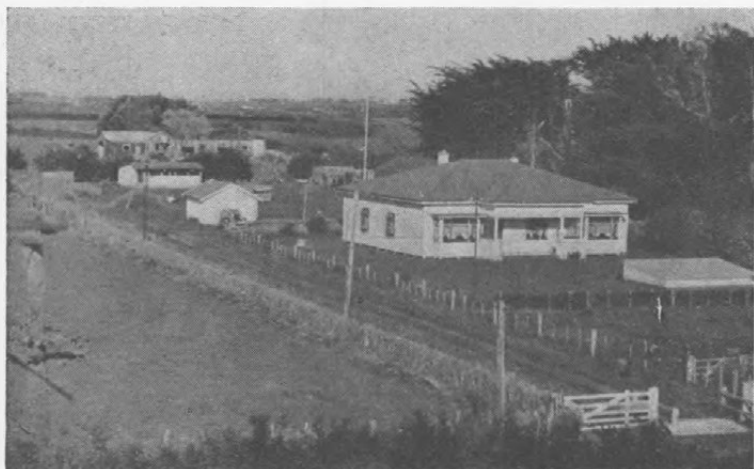


Fig. 4. En Farm i det sydlige Taranaki. Som foranstaaende Grundplan af den her afbildede Ejendom viser, ligger Bygningerne spredt. Kapitalinvestering i Bygninger og Inventar er ikke stor.

Høet høstes paa den Maade, at det først rives sammen i Streng, derefter skubbes det med en Høsamler hen til Høstakken, der altid sættes i Marken, og her bliver det hejset op i Stakken ved Hjælp af et forholdsvis primitivt Redskab. Høet bliver hverken stakket eller læsset paa Vogne, hvad der er meget arbejdsbesparende, men Kvaliteten bliver ikke den bedste.

Høhøsten er Aarets travle Tid, den eneste Tid paa Aaret, hvor der er Brug for ekstra Medhjælp.

Paa de 78 ha holdes 140 Malkekøer, men intet Opdræt. I de egentlige Avlskvægbesætninger opdrætter man sit eget Tillæg, men det er ikke ualmindeligt, at Farmere paa den gode Jord sælger alle Spædekalkene til Farmere paa bakket Jord i Bjergetegnene. Mange Farmere har den Tro, at Ungkvæget bliver bedst, naar det opdrættes i de mere magre Egne.

Den gennemsnitlige Mælkeproduktion i den sidste halve Snes Aar har været 155 kg Smør pr. Ko. Paa Farmen produceres der 22 000 kg Smør om Aaret, og alt det daglige Arbejde ved denne Produktion udføres af Familien selv, der ganske vist ogsaa bestaar af Forældrene, 1 voksen Søn og 3 voksne Døtre.

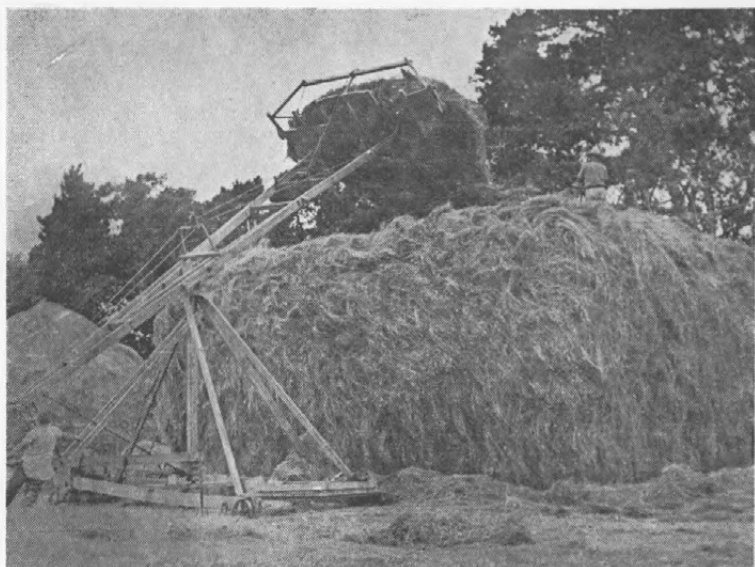


Fig. 5. Græsveksten standser næsten aldrig helt, men i Vintertiden, Maj—August, maa der gives Tilskud af Hø og Ensilage, der spredes ude i Fennerne.



Fig. 6. Paa New Zealand bruges der først og fremmest Superfosfat, dernæst Kali og Kalk. I visse Egne er der udpræget Mangel paa Mikrø-næringsstoffer som Kobber og Kobolt.

Foruden Smør produceres tillige Flæsk. Mælken leveres nemlig til et Ostemejeri, og Vallen danner Grundlaget for Svineholdet.

Efter danske Forhold er Kapitalinvesteringen lille. Af Maskiner og Vogne er der kun Brug for Traktor, Lastbil, Slaamaskine, Hørive, Høsamler, Kædeharve samt en Gødningsspreder, der anbringes paa Lastbil. Alle Bygninger er af Træ. Foruden Garage og Oplagsskur er der kun en Malkestald med Plads til 4 Malkemaskiner. Praktisk taget alle Malkekøer paa New Zealand malkes paa Maskine, og man er mere og mere gaaet bort fra at eftermalke Køerne. New Zealænderne hævder, at det ikke kan betale sig. I Sandhedens Interesse skal det dog tilføjes, at Yverbetændelsen er meget udbredt, men det paastaar man altid har været Tilfældet.

#### Brugsstørrelsen.

De new zealandske mælkeproducerende Bedrifter er gennemgaaende større end de danske, selvom de næsten alle er Familiebrug. Knapt 4 pCt. af Køerne findes paa Ejendomme med mindre end 15 Køer, medens 13 pCt. af Køerne findes paa Ejendomme med over 100 Køer. Besætninger med fra 40 til 60 Køer er det almindeligste.

I Forbindelse med Spørgsmaalet om Beskæftigelse af de hjemsendte Soldater drøftedes Muligheden af at oprette nye Landbrug, og en Lovgivning med de nødvendige Beføjelser til Landbrugsministeren blev gennemført. Paa New Zealand regner man imidlertid ikke med, at en mælkeproducerende Bedrift bør have mindre end 40 Malkekøer. Bliver Bedriften mindre, udnyttes Arbejdskraften ikke tilstrækkelig effektivt. I en new zealandsk Forsøgsberetning findes følgende Tabel, der viser Produktionen af Smørfedt pr. Arbejder i forskellige Bedriftsstørrelser:

Ejendomme med	10— 19 Køer	produc.	985 kg	Smørfedt	pr. Arbejder				
"	"	40— 49	"	"	2040	"	"	"	"
"	"	80— 89	"	"	2745	"	"	"	"
"	"	100—119	"	"	2800	"	"	"	"

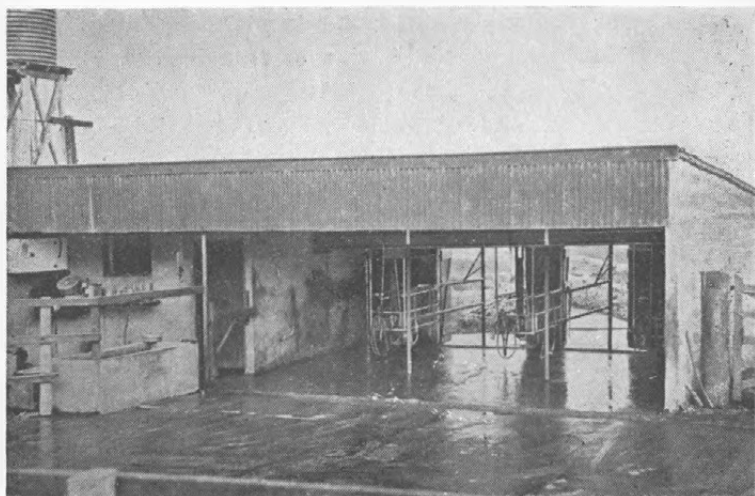


Fig. 7. En new zealandsk Malkestald, som de er flest. Fra Malkemaskinen gaar Mælken i et Rør ind i Rummet til venstre, hvor den afkøles og centrifugeres. Man leverer kun Fløden til Mejeriet.

T'abellen viser, at Arbejdskraften bliver for daarligt udnyttet, naar Bestanden er mindre end 40—50 Køer; men paa den anden Side er der intet væsentligt vundet ved, at Besætningen overstiger 60—70 Køer. I Gennemsnit har de new zealandske Besætninger 32 Malkekøer. Naar Talen er om Brugenes Størrelse, anlægges man alene økonomiske Synspunkter, og de forholdsvis store Brug med en ret ekstensiv Driftsform anser man for at være en Betingelse for, at Landet kan bevare sin Konkurrenceevne.

Foreløbig er der ogsaa store Muligheder for at skabe Arbejdsmuligheder paa Landet, uden at Brugene behøver at gøres mindre. I Provinsen Nord Auckland er der foretaget en Undersøgelse af, hvad Mælkeproduktionen kunde forøges med, dersom alle egnede Arealer blev benyttede til Malkekøer. Man naaede til, at Bestanden kunde øges fra 265 000 til 415 000 Malkekøer, altsaa en Forøgelse paa 56 pCt., og saa er der endda ikke regnet med øget Produktion af de Arealer, som allerede anvendes til Malkekøer. Andre Steder vil der kunne regnes med tilsvarende Forøgelse. I det indre af Halvøen drives der praktisk taget ingen Mælkeproduktion, men store Are-

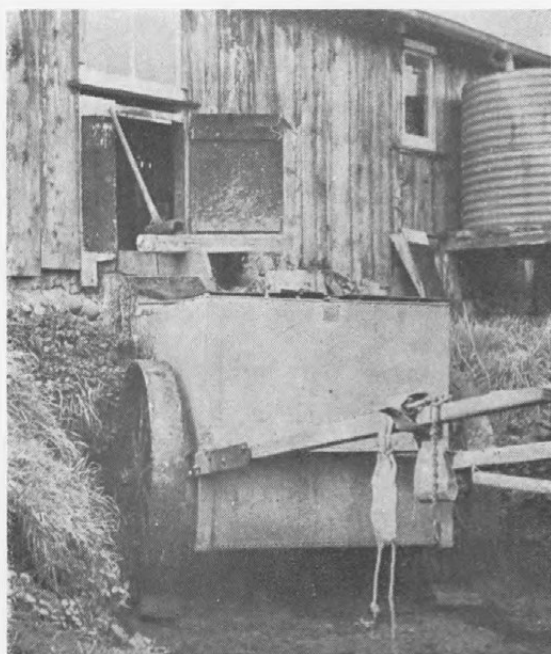


Fig. 8. Naar der ikke er nogen Staldfodring, bliver der heller ikke megen Staldgødning, men Landbrugsteoretikerne agiterer for, at man udnytter det, der er.

aler vil kunne anvendes, naar Midler mod Utrivelighed som Følge af Mangelsygdomme er bragt i Anvendelse.

Den Produktion, der kommer Mælkeproduktionen nærmest i Krav til Jorden, er Opdræt af Fedelam. Mange Farmere gaar fra Malkekøer til Faarehold, naar de bliver ældre og har Besvær med at overkomme Arbejdet.

Til Bedømmelse af i hvilket Omfang Mælkeproduktionen kan forøges, er det derfor af særlig Interesse at sammenligne, hvor store Arealer der anvendes til Produktion af Fedelam, set i Forhold til de Arealer, der udnyttes til Malkekøer. I Henhold til en Opgørelse, som er foretaget af Dr. *Hamilton*, Council of scientific and industrial Research, er Forholdet som følger:

Anvendes til Malkekvæg .....	1,7 Mill. ha
"    "    Fedelam .....	1,8     "
	Ialt .... 3,5 Mill. ha

hvilket udgør Halvdelen af det Areal, som indgaar i Statistikken som kultiveret Græs. Det er fra disse 3,5 Mill. ha, at Fremgang først og fremmest kan ventes, og dersom Pris- og Arbejdsforhold bevirker, at Produktionen af Fedelam ganske skulde ophøre, kan Mælkeproduktionen uden Vanskelighed fordobles. De naturlige Forudsætninger for Jordens Benyttelse er langt mere varierende end i Danmark, og det Areal, som anvendes til disse Produktioner, er i Hovedsagen, hvad der egner sig for en mere intensiv Udnyttelse.

#### Produktionsprisen for Smør.

Den erhvervspolitiske Udvikling paa New Zealand har ikke været ulig Udviklingen i Danmark, dog med den Tilføjelse, at Socialdemokratiet kom til Magten en halv Snes Aar senere. Ved Valget i 1935 gik Partiet til Valg med „faste Priser til Landbruget“ paa sit Program. Den frie Prisdannelse var ikke højt i Kurs dengang, og under Indtryk af de daarlige Tider, som Landbruget Aarene i Forvejen havde gennemlevet, stemte mange Farmere socialdemokratisk. Der dannedes en ren socialdemokratisk Regering, som forøvrigt stadig er ved Magten, omend med stærkt formindsket Majoritet. I 1936 opfyldte Regeringen sit Valgløfte og gennemførte en Lov, hvorefter Producenterne blev afregnet med en Pris, der fastsattes i Henhold til Forhandlinger med Landbrugets Organisationer og ganske uafhængigt af, hvad Varen hjembragte paa Verdensmarkedet.

Hermed blev Spørgsmaalet om Opstilling af Kalkulationer over Produktionsomkostningerne aktuelt. Man havde faa Aar i Forvejen beskæftiget sig med det samme Spørgsmaal. I 1934 havde en Kommission ladet foretage en Undersøgelse af Mælkeproduktionens Økonomi. Man havde foretaget Undersøgelser for 550 Farme paa Nordøen, der „alle udelukkende producerede Mælk og alle anvendte Malkemaskine“, som det hedder i Undersøgelsens Kommentar. Undersøgelsen viste, at Omkostningerne ved Produktionen svingede fra 4,89 d pr. lb Smørfedt (62 Øre pr. kg Smør) til 25,54 d (3,26 Kr. pr. kg Smør), men man mente dog paa dette uensartede Materiale at kunne fast-

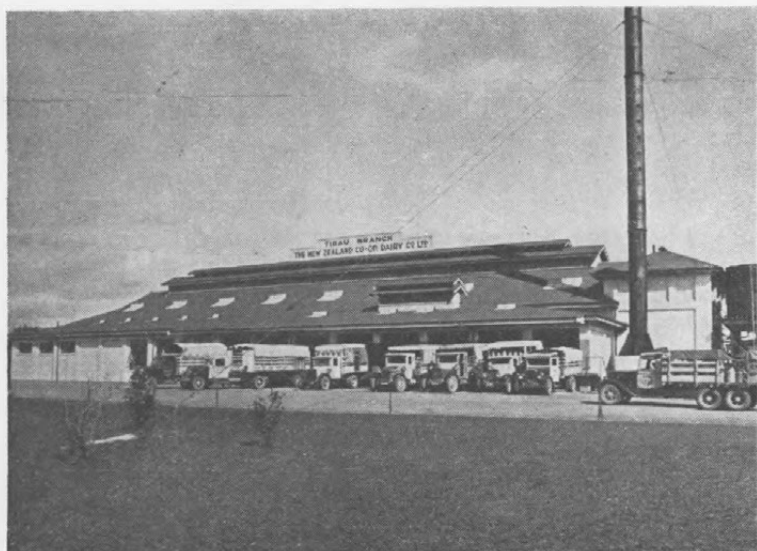


Fig. 9. Et new zealandsk Mejeri. Antallet af Mejerier paa New Zealand er i Tilbagegang. I 1928/29 var der 478 Mejerier ialt, medens der i 1939/40 kun var 405. I samme Periode er Antallet af Malkekøer steget fra 1 291 000 Stkr. til 1 740 000 Stkr. Til Sammenligning kan anføres, at der i Danmark, hvor Antallet af Malkekøer er nogenlunde det samme, er ca. 1365 Andelsmejerier foruden adskillige Hundrede private Mejerier. Paa New Zealand findes ingen private Mejerier.

slaa Produktionsprisen til 10,96 d pr. lb Smørfedt. Fra dette Tal skulde saa trækkes 1 d, som man regnede med, Skummetmælken maatte kunne udnyttes til i Svineproduktionen, hvorefter Produktionsprisen blev 9,96 d pr. lb (1,27 Kr. pr. kg Smør).

Undersøgelsen viste, at jo større Produktion pr. Arealenhed og jo større Bedrift, desto lavere Omkostninger. Medens Farme med 26 Malkekøer i Gennemsnit havde Omkostninger paa 14 d pr. lb, havde Farmene med 125 Køer Omkostninger paa 9 d.

Da Loven om de garanterede Priser blev gennemført i 1936, maatte Beregningen tages op til fornyet Gennemgang, og den er senere revideret forud for hver Sæson.

Til Belysning af Produktionsomkostningernes Stigning anføres Kalkulationen for 1938—39 og 1945—46 (d pr. lb Smørfedt):

	1938-39	1945-46
Alm. Omkostninger, Afskrivninger etc.	5,340 d (0,68)	7,254 (0,93)
Kapitalomkostninger .....	3,240 " (0,42)	3,240 (0,41)
Arbejdsomkostninger .....	8,840 " (1,13)	11,440 (1,46)
Ialt ....	17,420 " (2,23)	21,934 (2,80)
Herfra sk. Mælks Værdi .....	1,540 " (0,20)	1,540 (0,20)
Prisen i d pr. lb Smørfedt .....	15,880 (2,03)	20,394 (2,60)

I Parentes anføres Prisen i Kr. pr. kg Smør.

Naar det har været muligt at holde Prisstigningen i Tømme, saaledes som Tallene her giver Udtryk for, ligger det naturligvis i, at New Zealand ikke har været underkastet saa stærke prishævende Faktorer som Danmark.

#### Eksportprisen ved Salg til England.

New Zealand sælger praktisk taget alt, hvad det har tilovers af Mejeriprodukter, paa det britiske Marked. Da Krigen brød ud i 1939, tilbød New Zealand at sælge hele sin Overskudsproduktion til England, saa længe Krigen varede, et Tilbud som England tog imod, og der opnaaedes forholdsvis hurtigt Enighed om Vilkaarene.

New Zealand, der utvivlsomt er den Dominion, der føler sig stærkest knyttet til Moderlandet, tilbød sine Eksportvarer til Priser, der kun skulde dække Produktionsomkostningerne, men man ønskede Prisforhandlinger optaget, dersom de engelske Salgspriser hævedes med 10 pCt. eller derover.

I Sommeren 1946 var f. o. b. Prisen steget til 150 sh 7 d pr. cwt. engelsk Mønt. (Den new zealandske Mønt er stadig 25 pCt. lavere end den engelske). Men da Danmark ved Forhandling i Sommeren 1946 fik Prisen hævet til 220 sh pr. cwt., hævedes den new zealandske Pris til 175 sh. I New Zealand kom denne Prisforhøjelse som en Overraskelse, og Bladene havde Besvær med at forklare Farmerne, hvorfor England var gaaet med til saa stor en Prisforskel mellem dansk og new zealandsk Smør. De new zealandske Farmere har den Opfattelse, at deres Smør er paa Højde med det bedste i Verden. Aviserne forsvarede England ved at hævde, at naar England betalte en særlig høj Pris til Danmark, var det, fordi Danmark var at



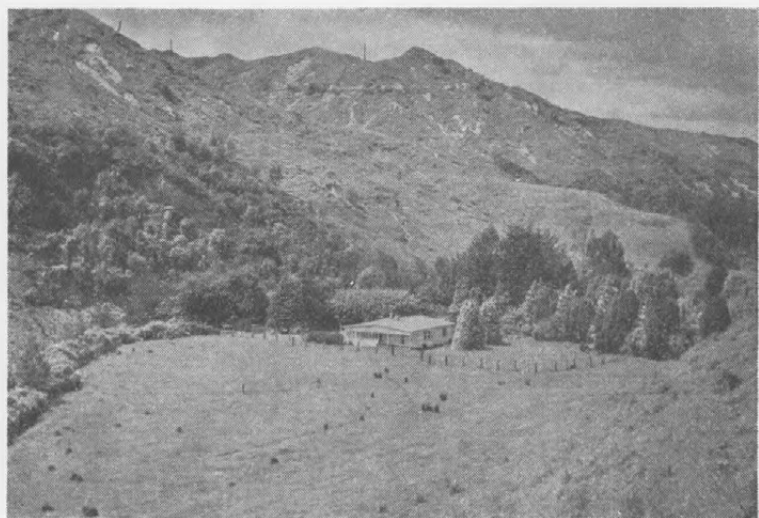


Fig. 10. En Faarefarm. New Zealand er et Bjergland. Det Areal, der i første Række er anvendeligt til Mælkeproduktion, er paa Størrelse med Landbrugsarealet i Danmark. Det mere bjergrige Terræn anvendes til Faareavl og Fedekvæg. Paa Billedet vil man bemærke nogle bare Pletter paa Bakkeskraaningerne. De opstaar ved, at den megen Nedbør fremkalder Skred paa de stejleste Skraaninger. Tidligere var disse bjergrige Arealer dækkede af Skov, og det vil blive nødvendigt igen at plante Træer paa de Arealer, der er mest udsat for Erosion.

betragte som en Forsyningskilde, man tyede til i Nødens Stund, medens New Zealand kunde regne med et sikkert Marked i England under alle Livets Tilskikkelser.

Den sande Prisdiskrimination kom imidlertid ikke til Udtryk i Avisernes Spalter. Forholdet er nemlig dette, at England hvert Aar overfører en kontant Sum, der kun kan betragtes som en Efterbetaling og naturligvis maa tillægges. De aftalte Priser svarer for dansk Smør til 4,19 Kr. pr. kg og for new zealandsk til 3,33 Kr. pr. kg. Begge Priser er f. o. b. — Forskellen i Fragten, der andrager 18—20 Øre pr. kg med de nuværende høje Fragtsatser, maa naturligvis lægges til den new zealandske Smørpris, men desforuden har England til den new zealandske Statskasse overført en samlet Sum paa 4 Mill. £ aarlig i de senere Aar. Begrundelsen herfor er, at New Zealand ved sin Prispolitik har muliggjort lave Eksportpriser, og man har fun-

det det rimeligt, at England bar en Del af de Byrder, der har været forbundet med denne Politik. Eksporten af Mejeriprodukter fra New Zealand har andraget en Værdi af godt 26 Mill. £ om Aaret, saaledes at Efterbetalingen har andraget ca. 15 pCt. eller 50 Øre pr. kg.

Lægges disse Udgiftsposter til den faktisk betalte Pris, bliver Englands Betaling til New Zealand ca. 4,00 Kr. pr. kg. Danmarks Overpris er saaledes kun 19 Øre eller mindre end Halvdelen af Overprisen før Krigen. Efter den sidst meddelte Prisforhøjelse, hvorefter Danmarks Pris er 4,60 Kr., bliver Overprisen 60 Øre, dersom den new zealandske Pris bliver uforandret.

Hvis man tænker sig, at Overprisen holdtes forholdsmæssigt uforandret sammenlignet med Førkrigstiden, skulde den være 65 Øre, saaledes at der — selv efter den sidste Prisforhøjelse — ikke er Tale om nogen Favorisering af Danmark paa Dominions Bekostning.

---

Hvad er nu det væsentlige i denne Sammenligning mellem Danmarks og New Zealands Mejeribrug?

Det maa for det første erkendes, at New Zealand har betydelige Udvidelsesmuligheder for Mælkeproduktionen. Den mindre Nedgang, der har været i Produktionen under Krigen, skyldes Manglen paa Arbejdskraft, og der er ingen Grund til at formode, at Produktionskurven ikke vil stige i Fremtiden, dersom Salgspriserne fastsættes paa blot et nogenlunde rimeligt Niveau.

Dernæst maa det indrømmes, at Produktionsomkostningerne er betydelig lavere paa New Zealand end i Danmark. Aarsagen hertil er større Produktion pr. Arbejdstime og mindre Kapitalinvestering i Bygninger og Inventar.

Endelig kan der være Grund til at imødegaa den almindelige, men fejlagtige Opfattelse, at det danske Smør betales med en forholdsvis stor Overpris. Tages alle Forhold i Betragtning, er Overprisen nærmest blevet formindsket i Forhold til Førkrigstiden.

---