

Mindre Meddelelser.

Statskonsulent *Axel Appel* havde den 31. Maj i 25 Aar været ansat som Statskonsulent i Kvæg- og Faareavl. I den Anledning overbragte Landhusholdningsselskabet ham ved Kammerherre *Carl Bech* følgende Lykønskningsskrivelse:

Hr. Statskonsulent *Axel Appel!*
Ridder af Dannebrog.

I Anledning af, at det den 31. Maj i Aar er 25 Aar siden, De blev ansat som Statskonsulent i Husdyrbrug, bringer Det kgl. danske Landhusholdningsselskab Dem en hjertelig Lykønskning og en erkendtlig Tak for Deres Arbejde i de forløbne 25 Aar.

De har først og fremmest som Raadgiver for Landmændene i Kvæg- og Faareavlen, men ogsaa ved Deres Arbejde paa andre landøkonomiske Omraader udfoldet en stor og betydningsfuld Virksomhed, der har sat sine gavnlige Spor i dansk Landbrug. Skulde noget i Deres dygtige og smukke Gerning særlig nævnes, maatte det vel være Deres Arbejde for den jyske Kvægrace samt for et klart og praktisk Landbrugsbogholderi, gennemført ved Kontrolforeningernes Hjælp.

Til sin Lykønskning og Tak knytter Landhusholdningsselskabet Haabet om, at De endnu i mange Aar usvækket og utrættet maa kunne virke i Deres betydningsfulde Kald.

Det kgl. danske Landhusholdningsselskab, den 31. Maj 1915.
Carl Bech. *T. Westermann.* *F. Mollke.*

H. Hertel.

Statskontrollerede Produktioner 1914. Nedenstaaende Oplysninger er hentede fra Det statistiske Departements aarlige Oversigt vedrørende Produktionen af Spiritus, Øl, Roesukker, Margarine og Tobak.

Spiritus. Produktionen var i 1914 13.6 Mill. l à 100 pCt. (1 l à 100 pCt. = 2.18 Pqt à 8°) eller ca. 0.5 Mill. l mere end Aaret forud og ca. 1 Mill. l mere end i 1912. Det personlige Forbrug pr. Indbygger (d. v. s. Produktionen + Overskudsindførselen ÷ denatureret Sprit) var i de sidste 5 Aar følgende:

1910	5.07	l
1911	5.10	-
1912	4.55	-
1913	4.14	-
1914	4.20	-

Det anvendte Materiale udgjorde i 1914: 27.68 Mill. kg Majs, 15.35 Mill. kg andre Kornsorter, 2.12 Mill. kg Kartofler og 1.91 kg andre Stoffer.

Øl. Af skattepligtigt Øl produceredes der i Fjor 1,027,000 hl mod 971,000 hl. i 1913 og 992,000 hl i 1912. Af Produktionen faldt ca. tre Fjerdedele paa de 4 Hovedstadsbryggerier. Af skattefrit Øl var den samlede Produktion 1,500,000 hl mod 1,495,000 hl i 1913 og 1,457,000 hl i 1912. Af dette Øl produceres de to Tredjedele udenfor Hovedstaden. Forbruget var pr. Individ:

	Skattepligtigt Øl	Skattefrit Øl	Ialt	
	l	l	l	
1911	36.6	55.5	92.1
1912	31.6	51.6	83.2
1913	31.0	52.4	83.4
1914	31.7	52.0	83.7

Det samlede Alkoholforbrug i Form af Spiritus, skattefrit og skattepligtigt Øl samt Vin — alt omregnet til Alkohol à 100 pCt. — udgjorde pr. Individ:

1906—10	1911	1912	1913	1914
l	l	l	l	l
7.40	7.28	6.52	6.12	6.16

Til den samlede Ølproduktion anvendtes i 1914 af: Bygmalt 31.59 Mill. kg, af Majs 2.19 Mill. kg, Ris 0.71 Mill. kg og Sukker 1.30 Mill. kg.

Roesukker. Produktionen udgjorde:

1910.....	100.5	Mill. kg
1911.....	116.2	—
1912.....	134.7	—
1913.....	162.4	—
1914.....	152.2	—

Det til Sukkerroer udlagte Areal blev omtrent fordoblet fra 1893 til 1908 og atter i de 4 Aar fra 1908 til 1912; i 1914 udgjorde det ca. 30,600 ha. Sukkerproduktionen er vokset endnu stærkere, idet de samme Arealer har givet bedre Udbytte end før. Produktionen har i de sidste Aar været langt større end Forbruget, Udførselen er derfor nu betydelig, medens Indførselen er langt mindre end for nogle Aar tilbage.

	Udførsel	Indgaaet til Forbrug fra Udlandet
	Mill. kg	Mill. kg
1910	2.5	33.8
1911	5.7	11.5
1912	47.1	14.0
1913	45.8	12.1
1914	46.2	12.1

Det samlede Forbrug af Sukker er, naar man ser paa en længere Aarrække, som Helhed i stærk og stadig Stigning; i de 2 sidste Aar har Stigningen, baade absolut og pr. Indbygger, været særlig stor, for 1913 5.0 og for 1914 4.2 pCt. Forbruget pr. Individ var i 1913 39.5 kg og i 1914 41.2 kg.

Margarine. Produktionen er stadig stigende og med den Forbruget pr. Individ. For de sidste 4 Aar var Tallene følgende:

	Produktion	Overskuds- indførsel	Forbrug pr. Individ
	Mill. kg	Mill. kg	kg
1911.....	35.4	1.4	36.8
1912.....	39.6	1.8	41.4
1913.....	42.3	1.9	42.1
1914.....	43.6	1.5	45.1

Dyrkning af Tobak blev, som bekendt, beskattet ved Lov af 13. Maj 1911. Skatten indbragte for Tobakshosten i 1912 21,721 Kr. Ved Lov af 29. April 1913 gik man over til at opkræve Afgiften efter Vægt med 15 Øre pr. kg. Skatten af den i 1913 avlede Tobak androg 17,623 Kr., hvilket svarer til en indhøstet Mængde af ca. 117,000 kg.

Den ekstraordinære Kreaturtælling den 15. Maj 1915 viser, at sammenlignet med det Antal Husdyr, der blev konstateret ved Kreaturtællingen d. 15. Juli 1914, er Hestenes Antal gaaet ned med 7.3 pCt., Hornkvægets med 1.9 pCt. og Svinenes med 23.2 pCt., medens der er en ubetydelig Fremgang for Faar og Lam. Denne Fremgang skyldes alene Lammene og maa tilskrives, at Tællingstidspunktet i Aar ligger 2 Maaneder tidligere end i Fjor, saa at en større Del af de i Foraaret fødte Lam endnu var i Live den 15. Maj i Aar.

De absolute Tal var:

	1914	1915
Heste.....	567.000	526.000
Hornkvæg.....	2.463.000	2.416.000
Svin.....	2.497.000	1.919.000
Faar	515.000	553.000

Fjerkræavl i Italien. I Italien, hvor der er meget gunstige Forhold for Fjerkræavl, spiller denne en meget stor Rolle. Overalt i Landet ses mere eller mindre blandede Høns, der bærer tydeligt Spor af den ogsaa hos os med saa stor Fordel udbredte Italienerrace. For Kødproduktionens Skyld holdes en sværere Landrace, der benævnes Valdarno. Endskønt Fjerkræet, og da særlig Hønsene, som navnlig har fundet Vej til Italiens mindre Jordbrugere, overvejende holdes uden Spor af Plan med Hensyn til Pasningen og Plejen, og skønt der ikke er foretaget noget Skridt for at organisere Salget af Produkterne, vinder disse dog stadig god Fremgang paa de engelske Markeder, hvor de i Kvalitet nærmer sig stærkt de i en lang Aarrække anerkendte franske og de i de senere Aar saa roste hollandske Æg. Overskudsudførselen af levende og slagtet Fjerkræ beløber sig aarlig til over 9 Mill. Kr., af Æg til over 18 Mill. Kr. og af Fjer og Dun til knapt 6 Mill. Kr., saa Fjerkræavlens er i Italien vokset op til at være en Sag, som det er værd at regne med.

W. K.

† **Etatsraad Harald Branth.** Umiddelbart før Afslutningen af Redaktionen af nærværende Hefte indløb der Meddelelse om, at Etatsraad *Harald Branth* den 20. Juni var afgaaet ved Døden. Tidsskriftet vil i næste Hefte bringe den Afdødes Biografi og Billede.



Etatsraad *Harald Branth*.

Den 20. Juni døde paa Sdr. Elkjær Etatsraad *Harald Branth* af et apoplektisk Anfald, omtrent 71 Aar gammel. Det sørgelige Dødsbudskab kom ganske uventet. Selvfølgelig havde Aarene begyndt at sætte deres Spor, det tidligere Kamphumør var afsvalet, den gamle Spænsthed var noget slappet, men endnu gjorde han Indtrykket af at være en kraftig Mand, hans livlige Intelligens syslede stadig med nye Opgaver, og med usvækket Interesse fulgte han med i Landbruget. Der syntes at ligge gode Arbejdsaar for ham, og man vidste, at han blandt andet paatænkte at nedskrive sine Erfaringer med Hensyn til Fedning og som Opdrætter. Desværre har nu Døden afbrudt disse Planer, hvis Gennemførelse vilde have været af stor Interesse som Afslutning af en frugtbar og betydningsfuld Landmandsvirksomhed.

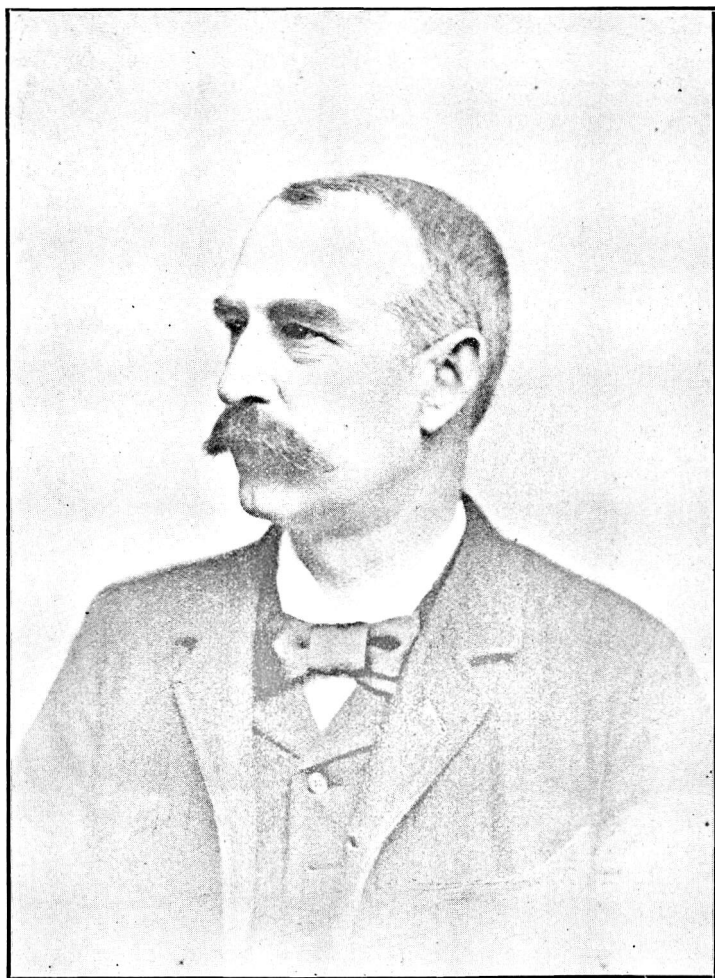
Harald Branth var »kommen fra Godtfolk« han hørte til en anset Landmandsslægt. Faderen var den dygtige Godsejer, Etatsraad *Arnold Branth*, der 1842 købte Høstmark og 1848 Klarupgaard ved Aalborg, hvor han dannede en fortrinlig jysk, graabroget Kvægstamme. Han ejede megen Almensans og udøvede i vide Kredse en betydelig Indflydelse; navnlig forstod han at vække hos Befolkningen en stærk Interesse for Husdyravlen. Paa Høstmark fødtes *Harald Branth* den 7. August 1844.

Han var Elev i Aalborg lærde Skole 1855—60 og lærte i de følgende Aar Landbrug hos Faderen paa Klarupgaard. Han deltog med Hæder i Krigen 1864 — i Maj 64 blev han udnævnt til Løjtnant i Rytteriet —, kom saa paa Landbohøjskolen, hvor han 1867 tog Landbrugseksamen. Han var derefter Forvalter paa Langebæksgaard (Præstø Amt), Kongsdal (Holbæk Amt), Klarupgaard og Vosnæsgaard (Aarhus Amt), foretog forskellige Rejser og opholdt sig bl. a. i længere Tid paa Gjeddesdal for at lære Mejeri. 1873 fik han Sdr. Elkjær (Aalborg Amt) i Forpagtning mod at forrente Købesummen, og 1883 købte han Gaarden af sin Fader for, hvad denne havde givet for den (250.000 Kr.).

Længe skulde det ikke vare, før *Harald Branths* Virksomhed paa Sdr. Elkjær gjorde Gaardens Navn kendt i Landbruget. Hans Hovedgerning blev hans Arbejde i Husdyravlen. Med stor Energi arbejdede han for de rene Racer — »jeg tog Arbejdet op i Tillid til *Prosch's Ord*«, har han engang skrevet —, han hævdede den jyske Kvægraces Fortrin, og ham skyldtes det sikkert mere end nogen anden, at Korthornet og andet fremmed Kvæg ikke vandt Indpas i Nordjylland. Allerede 1879 fremstillede *Branth* paa Kolding Fedeskue 5 jyske 2¹/₂ Aar gamle Stude, som tog første Præmie og vandt almindelig Anerkendelse. Og 1882 fremstillede han paa Fedeskuet i Holstebro 5 jyske 1¹/₂ Aar gamle Stude, der ligeledes tog første Præmie og Ærespræmie. Hermed var det godtgjort, at det jyske Kvæg kunde anvendes til tidlig Fedning. Samtidig holdt han stærkt paa, at man skulde have et ordnet Regnskab ved Fedningen ligesom i Mejeriet. Den tidlige Fedning stødte i Begyndelsen paa stærk Modstand baade hos praktiske Folk og blandt de mere videnskabelig dannede, og særlig blev *Branth* stærkt kritiseret, da han begyndte paa 1¹/₂ Aars Fedning. Det endte med, at hans Modstandere gav ham Ret.

Det Hovedmaal, *Branth* stillede sig, var imidlertid

Dannelsen af en fortrinlig jysk Malkestamme med Kraft, Fylde, god Bygning og Sundhed. Fra gammel Tid har det jyske Kvæg været triveligt, haardført og nøjsomt,



yndet af Hollænderne og Tyskerne for sit saftfulde Kød, men som egentlig »Malkekvæg« stod det lavt. I den sidste Tredjedel af forrige Aarhundrede toges Arbejdet op for at udvikle det til en Malkerace, og dette

lykkedes. Blandt de Mænd, som har Fortjeneste heraf, maa særlig fremhæves tre: Professor *Prosch*, Inspektør *Buus* paa Rosvand og *Harald Branth* — den sidste ikke mindst ved sit fortrinlige Opdrætterarbejde, der gav sig Udslag i Oparbejdelsen af Stammen paa Sdr. Elkjær. Denne vandt forholdsvis tidlig Ry og Anerkendelse, fra Gaarden spredtes talrige Køer og Tyre over hele Jylland, og denne Kvægstamme har ubestridelig mere end nogen anden sat kendelige og gode Spor i den jyske Kvægavl. Det vakte Beklagelse i vide Kredse, da *Branth* sluttede sin Opdrættervirksomhed og den 13. og 14. September 1907 bortauktionerede Sdr. Elkjær Stammen. Denne var efter Kyndiges Udsagn saa fortrinlig som maaske næppe noget Aar før. De Priser, som betaltes, vidnede om Stammens Anseelse. Der blev saaledes betalt 4000, 1900, 1650 og 1050 Kr. for de fire dyreste Tyre, for Tyrekalve blev der for de bedste betalt 1000, 850 og 650 Kr. og for 34 Stkr. i Gennemsnit 436 Kr. Den dyreste af Køerne naaede 1360 Kr. og af Kvierne 830 Kr.

Ogsaa med Hensyn til Avlsbruget var *Harald Branth* Foregangsmand. Han var en af de første her i Landet, som afløste Brakken med Rodfrugter. For disse var han en saa begejstret Talsmand, at kun Faa til at begynde med kunde følge ham — han blev tituleret »roegal« —, men naar nu Roearalet, absolut og forholdsvis, er meget stort her i Danmark, ja i Forhold til det dyrkede Areal nu er større hos os end i noget andet Land, maa *Branth* nævnes i første Række blandt de Mænd, dette skyldes. Ogsaa for Træplantningens Udbredelse virkede han udholdende og med afgjort Held, og han var Talsmand for en udvidet Bælgædsdyrkning.

Selvfølgelig blev Sdr. Elkjær efterhaanden et meget søgt Lærested. Som Svar paa en Anmodning om nogle biografiske Oplysninger til Brug for en lille Levnedsskildring af *Branth* i »Biografisk Lexikon« skrev han i et Brev fra 1888 blandt andet følgende: »Jeg har dannet mig en hel Elevinstitution, saaledes at jeg ikke har en

eneste Karl paa Gaarden, men den drives udelukkende af Elever og ca. 5 Daglejere. Det almindelige Tal er omtrent 20 højst 24 Elever. De lærer saavel Agerbrug som Husdyrbrug hos mig, og om Vinteren holder jeg 2 à 3 Aftener ugentlig Forelæsninger for dem og lader dem de andre Aftener øve sig i skriftlige Opgaver, som væsentligst er en Gengivelse af Forelæsningerne. Dette vækker de Unges Interesse, saa der er megen Rift om at komme her, og Pladserne er gjerne optagne 2 à 3 Maaneder iforvejen.« I 1910, under de senere Aars otium, da han ikke selv mere drev Sdr. Elkjær, udgav *Branth* en Haandbog for unge Landmænd: »Hvad jeg fortalte mine Elever«, og han samlede her de Foredrag, han om Vinteren havde holdt for de mere end 500 Elever, Sdr. Elkjær havde huset i Aarenes Løb. Bogen bærer Vidnesbyrd om en ideal Opfattelse af Husbondens Pligter mod hans Elever. Det, han vilde, var at udvikle dem til selvstændige Mænd, der ikke snublede over hver lille Sten paa deres Vej, men selv kunde svare paa de mange Spørgsmaal, Livet stillede til dem. Men først og sidst vilde han indpode dem noget af den Kærlighed til dansk Landbrug, han selv nærede. Han siger i Haandbogen: »Men jeg véd, at Formaalet for mig har været at vække hos Dem Kærlighed til Landbruget og dets Fremgang — det som har været Drivfjederen i min Livsgerning. Og jeg vil lægge Dem paa Sinde, at denne Kærlighed først faar sit rette Udslag i det jævne, ærlige Arbejde, baade i andres Tjeneste, og naar De faar Deres eget at virke med.«

Det var *Branth's* Kærlighed til Landbruget, der i 80'erne og 90'erne, under Landbrugskrisens onde Aar, gjorde ham til en ildfuld Talsmand for en kraftig Landbopolitik, og syv Aar før Agrarforeningens Stiftelse i 1893 fremsatte han et fuldstændigt agrar-politisk Program i et Foredrag i Landhusholdningsselskabet. Da Agrarbevægelsen rejstes, blev *Branth* fremfor nogen anden dens Talsmand i Jylland. Han rejste fra Møde til Møde

og vakte hos Landmændene en levende Interesse for Bevægelsen. Naar Agrarforeningen straks naaede det efter vore Forhold imponerende Medlemsantal af mellem 70 og 80 Tusinde, skyldes det særlig ham og *Andersen-Rosendal*. Der var noget af den fødte Agitator i *Harald Branth*. Den spændstige Skikkelse med det raske, mandige Ansigt gjorde paa en Talerstol straks et sympatetisk Indtryk. Organet var klangfuldt, Foredraget godt tilrettelagt. Og han ejede en naturlig, strømmende Veltalenhed, der vel ikke var rig paa ejendommelige Vendinger eller malende Billeder, men over hvilken der var noget mandigt, kækt og friskt, som uvilkaarlig rev med og skabte Sympathi for Taleren og den Sag, hvis Talsmand han var. Blev han angrebet, kunde han være slagfærdig og vittig i Replikken.

Men nægtes kan det ikke, at *Harald Branth's* temperamentsfulde Karakter undertiden kunde lede ham saa langt ud, at han ikke havde fast Bund under Fødderne. Hans Meninger om økonomiske og sociale Forhold var ikke alle lige godt begrundede, og om Mennesker kunde han undertiden fælde Domme, over for hvilke man stod ganske uforstaaende. Den, der udretter meget, fejler imidlertid ogsaa. Men hvad enten han havde Ret eller Uret, Medgang eller Modgang, blev hyldet eller angrebet, tog han det som den Mand, han var, sit Hoved bar han lige rankt, aldrig tabte han Troen paa den Sag, han forfægtede eller sit lyse Syn paa Landbruget og dets Fremtid.

Med den Virksomhedstrang, der sydede *Harald Branth* i Blodet, var det en Selvfølge, at hans Evner og Kræfter blev taget i Brug i det offentlige Liv. Han var Medlem først af Bestyrelsen for Aalborg Amts Landboforening, senere dens Formand, og under hans Førerskab blev Foreningen Danmarks største Landboforening. I en Aarrække var han Formand for den jyske Fællesforenings Husdyrudvalg, og i 1880'erne og 90'erne tog han fremragende Del i de aarlige Delegeretmøder og

hørte til de Mænd, der gav disse Møder deres Præg. I 20 Aar, til 1907, var han Formand for Tyreskuekommissionen i Hjørring Amt, i December 1903 indvalgte han i Landhusholdningsselskabets Bestyrelsesraad o. s. v.

I *Branth's* lange Liv vekslede for Landbruget gode Tider med daarlige. Den tunge Tilskikkelse, som ramte det i forrige Aarhundredes 2 sidste Tiaar, var tilvisse i mange Maader til Styrkelse og Vækkelse, materielt og aandeligt, og næppe nogen Sinde før har Fremgangen i Landbruget været større end i den sidste Menneskealders lunefuldt vekslende Aar. *Harald Branth* stod i første Række blandt de Mænd, der i disse Aar var med til at opbygge Nutidens Landbrug.

Husdyrbruget 1914

med særligt Henblik paa Kvægavlen og Kvægbruget.

Af Statskonsulent *Axel Appel*.

II.

Kvægavlen.

Der er Fremgang at spore i 1914 med Hensyn til den Interesse, der vises for en rationel ledet Kvægavl. Paa den anden Side har 1914 øget de Tilfælde, hvor Hensynet til den øjeblikkelige Stilling og Vinding er bleven bestemmende for de Foranstaltninger, der er iværksatte, Foranstaltninger, hvis Følger nemt bliver en hurtig Nedbrydning af Aars tilrettelagte og maalbevidste Avlsarbejde.

De meget høje Kødpriser, der jo i og for sig — alt andet lige — er et afgjort Gode, naar Talen er om at højne Indtægterne af vort Kvæghold, frister til at slaa ind paa en Udnyttelse af det Avlsmateriale, vi raader over, der vel hurtigt kan vise heldige økonomiske Følger, men som let undergraver dette Avlsmateriale. At adskillige ikke har kunnet staa for denne Fristelse viser Forholdene! Men trods denne Svækkelse i 1914 af et formaalstjenligt Avlsarbejde, af et Arbejde, der er baseret paa andet og mere end blot Dagen i Morgen, har 1914 dog vist umiskendelige Tegn paa, at den døde Periode, vi i ret betydelig Udstrækning var kommen ind i i de senere Aar vedrørende Arbejdet i vore Kvægavlsforeninger, nu delvis er ved at forsvinde og give Plads

for øget Interesse og Lyst til at tage fat paa de Opgaver, der ligger for og søge dem løst ad de Veje, som Erfaringen har vist os er farbare.

I Avlsforeningslivets Maade at røre sig paa, har vi en ret god Maalestok for den Interesse og Optagethed, der viser sig hos en stor Del af vore mest fremmelige Kvægholdere, selv om Foreningslivet i dets Form og Udfoldelse ikke alene kan gøre Krav paa at vise Stillingen med Hensyn til den Virksomhed, der udfolder sig for at skaffe de bedst mulige Betingelser til Stede for det bedst mulige Udvalg af og Tillæg af Avlsdyr, idet det private Tyrehold og det private Initiativ selvfølgelig ikke bør underkendes eller undervurderes i nogen Maade. Men dette slaar nu alligevel ikke nær til!

1914 kan ganske vist ikke fremvise nogen absolut Fremgang i Antallet af Kvægavlsforeninger, men Aaret viser, at den i en Aarrække betydelige aarlige Nedgang i Antallet af Kvægavlsforeninger i de forskellige Provinser i hvert Fald delvis er ganske ophørt, dels stærkt formindsket. Vel er der endnu en Nedgang hele Landet taget under et, men denne, der kun andrager 2 Foreninger, er kun ringe imod Nedgangen i 1913, der beløb sig til 85 Foreninger, saaledes som det fremgaar af omstaaende Tabel.

Det er Jylland, der har bragt den nedadgaaende Bevægelse i det samlede Antal Kvægavlsforeninger til at standse, idet her er en Fremgang af 16 Foreninger, mens Sjælland endnu har en Nedgang af 13 Foreninger, Fyen 4 — men har dog 6 Foreningstyre flere end i 1913 — Bornholm 2, mens Lolland-Falster er vokset med 1. Jylland er saaledes, som jeg antydede det i Fjor, forhaabentlig færdig med sin Nedgangsperiode, hvis ikke uanede Forhold indtræder; men vi lever jo i en Tid, der paa næsten alle Omraader bereder os de største Overraskelser. Fremgangen i Tallet af Kvægavlsforeninger i Jylland falder paa Sydjylland, mens der har været Tilbagegang nord paa, særlig i Hjørring Amt.

	1914		1913		1912		1911		1910		1909		1908		1907		1906		1905	
	Foreninger	Tyre	Foreninger	Tyre	Foreninger	Tyre	Foreninger	Tyre	Foreninger	Tyre	Foreninger	Tyre	Foreninger	Tyre	Foreninger	Tyre	Foreninger	Tyre	Foreninger	Tyre
Norregjylend m. Samsø	543	611	527	584	579	660	675	783	719	828	763	894	783	947	763	890	677	810	658	743
Sjælland med Moen..	168	183	181	199	207	229	245	270	259	282	282	317	292	328	273	315	250	284	222	254
Fyens Stift.....	109	131	113	125	111	126	118	129	124	139	134	154	142	163	142	169	128	151	120	136
Lolland-Falster.....	37	44	36	44	45	54	38	47	41	55	46	55	48	54	48	56	50	55	49	54
Bornholm.....	28	34	30	36	30	36	32	41	33	43	30	43	31	42	31	43	30	38	28	33
Tilsammen...	885	1003	887	988	972	1105	1108	1270	1176	1347	1255	1463	1296	1534	1257	1473	1135	1338	1077	1220

Nedgangen er navnlig at finde indenfor de Foreninger, der arbejder med Kvæg af jydsk Race; det er nemlig her, at Avlen har de vanskeligste Kaar overfor den Indflydelse, som de høje Kød- og Kvægpriser udover vedrørende Maal og Midler. — Men det er maaske ogsaa den af vore Kvægracer, indenfor hvilke de enkelte Individens og Besætningers Ydeevne og Produktionsdygtighed frembyder den største Forskellighed, skønt denne Forskellighed ogsaa tegner sig grelt indenfor det røde danske Malkekvæg, af hvilket der tilvisse er mer end nok, der er lidet værdifuldt og lidet ydende. Brugen, Røgten og Plejen spiller her en Rolle, ja en afgørende Rolle, overfor hvilken Racespørgsmaalet er en ganske underordnet Faktor, naar Talen er om jydsk og rødt Kvæg. Men dette glemmes altfor ofte!

Paa Kontrollforeningsvirksomhedens Omraade, en Virksomhed, der jo paa det eftertrykkeligste gør sig gældende som uundværlig Faktor i Avlsarbejdet, hvor dette har til Formaal at fremme Udviklingen af Kvægracer, der udmærker sig ved en stor og indholdsrig Mælkeydelse, har det forløbne Aar vist en ikke uvæsentlig Fremgang i det samlede Antal Kontrollforeninger. Dette er et godt Udtryk for Erkendelsen af, at det er økonomisk uforsvarligt som Opdrætter og Kvægholder at holde sig udenfor et Fællesarbejde, der gennemført med Dygtighed og Konsekvens og udnyttet paa den rette Maade, fører til en værdifuldere Ydelse hos vore Malkekøer og til en bedre Udnyttelse i Øjeblikket af det Materiale, der er for Haanden; det vil med andre Ord sige, at vi gennem vort Kvæghold opnaar en stigende Pris — alt andet lige — for det hjemmeavlede Grovfoder og dermed et større Driftsudbytte pr. Td. Land. — Og det er det, som det kommer an paa! — Men det er jo endnu kun et lille Mindretal af de danske Landmænd, der forstaar at værdsætte Kontrollforeningsvirksomheden, og hvad den kan bringe af økonomiske Fremskridt, naar den sættes i den rette Forbindelse med

Kvægavlens Ledelse. Det gaar smaat fremad, men det gaar fremad.

Vedrørende Kontrollforeningernes Udbredelse her i Landet skal vi atter i Aar anføre Opgørelsen efter »Lommebog for Mejerister«. I Lommebogen for 1915 er Kontrollforeningernes Antal omkring ved 1. Oktober 1914 opgivet til 625 imod 579 paa tilsvarende Tidspunkt i 1913. Denne Fremgang af 46 Foreninger falder ret ulige paa de forskellige Provinser, idet Jylland viser en Fremgang paa 46, Fyn paa 4 og Lolland-Falster med 3, mens der er en Tilbagegang af 7 Foreninger paa Sjælland og Bornholm. De 625 Kontrollforeninger rummer 14.597 Medlemmer med tilsammen 229.679 Køer, hvilket i Henhold til den i 1914 afholdte Kreaturtælling svarer til 17.6 pCt. af Landets samlede Koantal; det er kun lidt mere end hver 6. Ko, der er under Kontrol, og der er lang Vej frem, før vi naar til, at blot Halvdelen af Landets Køer kontrolleres.

Der er næppe Tvivl om, at Bestemmelserne i den ny Husdyrlov vedrørende et paakrævet Samarbejde mellem Kvægavls- og Kontrollforeningerne og Kontrollforeningernes Virksomhed i Forhold til Dyrskuerne, som Betingelse for størst muligt Tilskud til Kvægavlsforeninger og som Betingelse for Præmiering paa Dyrskuerne af Tyre af Malkerace, har haft sin Betydning for Kontrollforeningsvirksomhedens Forløb i de sidste Aar.

Det har fra første Færd været en af Kontrollforeningernes Hovedopgaver at fremme Dannelsen og Udviklingen af Kvægstammer med megen og ikke mindst fed Mælk. For at kunne fremme denne, maa der bygges paa Nedarvningsevnen, og for at kunne forfølge denne, maa der holdes god Rede paa Afstammingsforholdene vedrørende de kontrollerede Køer og disses Afkom. Vi har længe vidst, at med Hensyn til denne Side af Sagen stod det i grumme mange Kvæghold kun meget smaat til. De »tomme Hoveder« i mange Enkeltko-Regnskaber, hvor der skulde have været Oplysninger

om »Fader« og »Moder« var et tydeligt Vidne herom. Den Beretning, som den enkelte Kontrollforening i Henhold til Husdyrloven af 1912 skal indgive aarligt til den paagældende provinsielle Fællesforening, som Betingelse for at kunne opnaa Statstilskud, og som skal indeholde »en nøjagtig Fortegnelse over hver af de i Foreningen indmeldte Køers Navn eller Nummer, Fødselsdag, Fader og Moder samt Angivelse af de enkelte Køers Mælkeydelse (Mængde og Fedtindhold) og det dertil forbrugte Foder samt Kalvens Fødselsdag, Mærkning og Anvendelse« viser, at Kontrollforeningerne paa dette Felt i stor Udstrækning kun i meget ringe Grad har røgtet deres Opgave.

Hovedparten af det Materiale, der saaledes er indsendt, har kun i ringe Grad været egnet for en saadan Bearbejdelse, at der gennem denne kunde udledes noget af videre Betydning for Avlens rette Ledelse. Her er forsømt meget! Ikke fordi at hele denne Side af Kontrollforeningsvirksomheden er glemt eller overset; Spørgsmaalet er Aar efter Aar draget frem ved Kontrollforeningernes Aarsmøder i samtlige Provinser. Med Styrke er det fremhævet, hvilken Betydning det vilde have, at »Hovederne« i Regnskabsbøgerne var udfyldte med positive Oplysninger om Afstammingsforholdene; men det har frugtet alt for lidt. Nu synes imidlertid Forstaaelsen og Erkendelsen af, at dette Forhold absolut bør ændres at være vokset saa meget, at en betydelig Bedring af denne Side kan ventes fremtidigt, saa Afkomsundersøgelserne kan blive til en virkelig Vejledning i Retning af at grunde Avlen i alt væsentlig paa de Tyre- og Koslægter, der er i Stand til at bære denne fremad — og med sikre Skridt — mod det atraaede Maal.

At der fremtidig vil blive stillet den Fordring til Kontrollforeningerne, som Betingelse for Statstilskud, at de røgter denne Opgave, som nu er paabudt i Loven af 1912, forsvarligt, saa Kontrollen ikke blot om-

fatter Ydelsen, men — Avlen, igennem paalidelige Oplysninger om Afstammingsforholdene, maa anses for baade ønskelig og nødvendig for at faa den Gang i Arbejdet, der fører til de ønskede Resultater.

De enkelte Fællesledelser af Kontrollforeninger, under hvilke alle de enkelte Kontrollforeninger skal sortere, bør sætte al deres Kraft og Energi ind paa gennem den paagældende Konsulent at søge Kontrollforeningsvirksomheden paa dette Omraade — gennem de vedkommende Assisterter — bragt i mere tidssvarende Stand. Dette kræver Forholdene mere end nogensinde.

Vedrørende Assistent-Spørgsmaalet, da har dette med Hensyn til at skaffe tilstrækkelig brugbar Arbejdskraft været endnu vanskeligere i de sidste 6 Maaneder af 1914 end tidligere, idet adskillige Assisterter blev indkaldt til Sikringsstyrken, og adskillige Foreninger, da tilstrækkelig god Assistance ikke kunde opnaas, har været nødsagede til at indstille Virksomheden midlertidig, et Forhold, der er beklageligt, men som har vist sig uundgaaeligt. Landbrugsministeriet har paa given Foranledning resolveret, at saadanne Foreninger, der paa Grund af Assistentens Indkaldelse til Sikringstjeneste har maattet afbryde deres Virksomhed midlertidig, kan beholde deres Statstilskud uafkortet, naar der af Foreningens egne Midler er anvendt mindst 200 Kr. til Foreningens Virksomhed i det paagældende Aar og at Foreningen tager fat igen snarest gør ligt, en Ordning, der er Paaskønnelse værd og Sagen tjenlig.

I nær Forbindelse med Spørgsmaalet om hele Kontrollforeningsvirksomhedens Trivsel og Betingelser for langt større Udbredelse end nu er Tilfældet og i meget væsentlig Grad bestemmende for Udviklingen paa hele dette Omraade staar Spørgsmaalet om Afregningen af den søde Mælk paa vore Andelsmejerier. Der bør ikke blive Ro om dette Spørgsmaal, før det er bragt til en god Løsning. Enhver Lejlighed til at paavise Betydningen heraf og paapege hvor mangelfuld som Helhed den

Afregningsmaade er, der anvendes i omtrent Halvdelen af vore Mejerier, bør gribes. Af denne Grund er der al Anledning til i denne Oversigt over Husdyrbrugets Vilkaar og Rørelser aarlig at omtale dette Forhold og derigennem være med til at fremme en tids- og hensigtsvarende Betaling for vor fornemste dyriske Artikel, nemlig Mælken.

Igennem Mejeridrifts-Statistikken kan vi følge Udviklingen paa dette Omraade; det gaar i den rigtige Retning, stadig væk, men det gaar langsomt, altfor langsomt; i 1914 er vi dog nu naaet saa vidt, at det er et Flertal, om end et lille, nemlig 53.7 pCt. af de 737 indberettende Mejerier, der har afregnet saglig-forsvarligt og afregnet enten efter Fløde- eller Fedtenheder (49.1 pCt.) eller efter Faktor 3 (4.6 pCt.); for 1913 var de tilsvarende Tal 45.3 og 5.0 pCt. Det vil saaledes heraf fremgaa, at Udviklingen bærer i Retning af, at Afregningen efter Fløde- og Fedtenheder bliver den overvejende. Men det er desværre en Kendsgerning, at endnu 46.3 pCt. af de indberettende Mejerier afregner efter den nu utilfredsstillende Faktor 2 eller efter endnu mindre rationel Afregningsmaade. Det er ikke langt fra at være et beskæmmende Standpunkt i 1915 for et Mælkeriland som Danmark, der har haft en *N. J. Fjord*, og hvor Kontrollforeningerne i Aar kan fejre deres 20 Aars Jubilæum.

Blandt de Foranstaltninger til Kvægavlens Fremme, der er traadt ud i Livet i 1914, er der særlig Grund til at nævne det af Foreningen af jyske Landboforeningers Husdyrudvalg paa Konsulent Lars Frederiksens Initiativ iværksatte Tilsyn med hele Kvægbesætninger i Jylland, hvis Hensigt er:

- 1) at iværksætte en Forbindelse mellem Ejerne eller Brugere af de bedste og mest lønnende Kvægbesætninger i Jylland og Foreningen af jyske Landboforeninger;
- 2) at føre Tilsyn med samt indsende og systematisk

bearbejde Oplysninger vedrørende de paagældende Besætningers Ydelse og Afstamning m. m.;

- 3) af det indsamlede og bearbejdede Materiale at offentliggøre, hvad der maa antages at have særlig Betydning for Fremme af Kvægavlen i Jylland.

Ind under dette Tilsyn kan enhver Kvægbesætning komme forsaavidt den er af ren Race, hovedsagelig vedligeholdes ved eget Tillæg og er under en saadan Ledelse, at den kan ventes at faa særlig Betydning ved Salg af gode Avlsdyr, samt at Ejeren er Medlem af en jysk Landboforening.

Dette er Hovedlinjerne i Planen for dette Arbejde, til hvilket der har vist sig meget god Tilslutning; 73 Besætninger er antaget under Tilsynet, af hvilke 34 af jysk Race, 32 af rød dansk Race, 6 af Korthorns- og 1 af Jerseyrace. — Betalingen for Deltagelse er 20 Kr. pr. Besætning og 1 Kr. for hver Ko med et fuldt Regnskabsaar.

Sagens Ledelse forestaas af et tre Mands Udvalg, de to valgte af Foreningen af jyske Landboforeninger, det tredje Medlem af de paagældende Kvægbesætnings-ejere. Selve Arbejdets Iværksættelse og Gennemførelse sker fornemlig gennem et Samarbejde mellem Foreningen af jyske Landboforeningers Konsulent i Kvægavl, der udarbejder en aarlig Fortegnelse over de Besætninger, der føres Tilsyn med, og de af Foreningen af jyske Landboforeninger antagne lokale Tilsynsførende i de paagældende Kredse. Der foreligger allerede for 1914 en Beretning paa 66 Sider indeholdende Oplysninger om de nævnte 73 Besætninger, deres Ejere, Størrelse, gennemsnitlig aarlig Ydelse af hele Besætningen i de Aar, den har været under Kontrol, solgte Avlsdyr i 1914, tidligere Anerkendelse samt Oplysninger om Tyre i vedkommende Besætninger, som fandtes til Salg d. 15. Decbr. 1914. Virkningen af denne Beretning i Retning af at yde Hjælp og Vejledning ved Anskaffelse af Avlsdyr viste straks kendelig gode Resultater.

Vi forventer, at denne ny Foranstaltning vil blive et værdifuldt Led i Bestræbelserne for at fremme en rationel og dermed økonomisk ledet Kvægavl.

Aaret 1914 bragtet Resultatet af en ny Kreatur-tælling, foretaget i Juli Maaned. For Hornkvægets Vedkommende viste denne en Tilvækst af 208.880 Stkr. eller en Forøgelse af 9.2 pCt. fra 1909. Landets Kvægbestand udgjorde d. 14. Juli 1914 ialt 2.462.862 Stkr., hvilket paa det nærmeste er tre Gange saa mange, som i Slutningen af Frederik d. 6.s Regeringstid. Stigningen i det paagældende Femaar er godt 40.000 aarlig, og den er i Sammenligning med tidligere Perioder betydelig, men dog meget mindre end i 1903—1909, da den androg 70.000 aarlig. Stigningen i sidste Periode 1909—1914 falder med 12.6 pCt. paa Jylland og kun 4.5 pCt. paa Øerne.

Undersøger man dernæst, hvordan Stigningen for-deler sig paa de forskellige Kvæggrupper, da fremgaar det, at den betydeligste og største Gruppe: Malkekøerne, kun er undergaaet ringe Forandringer i Tal i det sidste Femaar, idet dette kun er steget fra 1.281.974 til 1.310.268 eller med 28.294 Stkr. eller kun 2.2 pCt. Ogsaa her er Stigningen størst for Jylland, nemlig 3.5 pCt, ubetydelig for Øerne, nemlig kun 0,58 pCt.

Vedrørende Fordelingen af de forskellige Aldersklasser indenfor Malkekøerne viser Tællingen i 1914 ret betydelige og betydningsfulde Ændringer, som det vel er værd at lægge Mærke til, idet det viser en Tendens, der bør bekæmpes som saadan. Forholdet er da dette, at Antallet af Køer i yngste Aldersklasse, de unge Køer, er steget stærkt, mens de ældre Aldersklasser er i stærk Aftagende. Den samlede Forøgelse af Malkekøernes Antal, der beløber sig til 28000 Stkr. er nemlig fremkommet derved, at Antal Køer under 6 Aar gamle er forøget med 98.000, Køer fra 6—10 er formindsket med 55000, og Køer over 10 Aar er aftaget med 15.000 Stkr. Udtrykt i Procent vil det sige, at de unge Køer — un-

der 6 Aar — er tiltaget med 14.1 pCt., Køer 6—10 Aar aftaget med 12.8 pCt., og de gamle Køer over 10 Aar er formindsket med 19.1 pCt.

Det fremgaar heraf, at vi udsætter vore Køer i en yngre Alder end tidligere. Grundene hertil turde være flere. Vi slider saaledes aabenbart stærkere paa vore Køer end tidligere gennem den stærkere Brug som Malkedyr. Det maa vel tillige indrømmes, at hele den Maade, som det moderne Kvæghold drives paa, ikke kan siges at befordre Sundheden, dertil faar Dyrene i Almindelighed alt for lidt Adgang til frisk Luft og Bevægelse. Det er saaledes til Trods for de meget høje Kødpriser alligevel et Tab, naar vi nødes til at afsætte en meget betydelig Del af vore Malkekøer forinden de har naaet den Alder, da den fulde Mælkeydelse kan siges at være naaet.

Kvægtællingens Resultater peger paa, at det nok bliver nødvendigt, naar vi skal faa det rette Udbytte af alle de mange Foranstaltninger, vi iværksætter til Fremme af et økonomisk ledet Kvæghold, da at rette Opmærksomheden mere end hidtil paa Sikringen og Tilvejebringelsen af det, der danner Grundbetingelsen for al lønnende dyrisk Produktion, nemlig at Dyrene er sunde og trivelige. — Det, der nemlig hærger vore Besætninger i vore Dage, er dels de mange forekommende Ufrugtbarhedssygdomme, dels Tuberkulosen. Vi staar jo ingenlunde uden Midler overfor Bekæmpelsen af disse Onder, navnlig ikke hvis vi ogsaa paa dette Omraade tager et Fællesarbejde op, der gennemføres systematisk, efter en gennemført Plan. Midlerne hertil er jo, navnlig for Tuberkulosens Vedkommende, godt kendte, men altfor sparsomt og for tilfældigt udnyttede.

Den Kvæggruppe, der frembyder den stærkeste Vækst, er Tyrene. Deres Antal er fra 1905—1909 vokset med 31 pCt.; Jylland taget for sig med 48 pCt. Kan Tyrekalven ikke blive solgt som Avlsdyr, saa kan den med de høje Kødpriser, — dens gode Vokseevne,

og dette at den taaler — langt bedre end Kvier — at kunne fodres meget stærkt gennem længere Tid uden at blive overfed — i Forbindelse med betydelig Tilvækst — give en god Betaling for det den ydede Foder. Deraf de mange Tyre! Studeholdet er tiltaget. Stude over 1 Aar gamle er forøget med 18 pCt. for Landet, hvilke falder med 19 pCt. i Jylland og \div 10 pCt. paa Øerne; dette sidste siger dog ikke stort, idet det hele Antal her kun beløber sig til 2201 imod 66271 Stkr. i Jylland, ialt her i Landet 68.472 Stude over 1 Aar gl. imod 58.000 i 1909 og 37.000 i 1903, eller omtrent samme Antal som i 1898 (73.000). Der er Fremgang i alle jyske Amter, undtagen Aarhus; procentvis er Fremgangen størst i Ribe (49), Hjørring (32), Aalborg (29), Vejle (24) og Thisted (21). — Det er Kødprisernes Stigning i de senere Aar, der foraarsager denne Udvikling. I samme Retning peger den betydelige Forøgelse af Ungkvæg og Kalve, der udgør 15.7 pCt. for hele Landet, men 22 pCt. for Jylland.

Vedrørende Priserne paa Avlsdyr — Tyre — da kan disse vel nok i 1914 siges at have vist en stigende Tendens; herpaa tyder da ogsaa de fra de forskellige provinsielle Fællesforeninger i Efteraaret og Vinteren givne Meddelelser. Jeg skønner dog ikke, at der er nogen større Forskel paa de betalte Gennemsnitspriser fra i Fjor (1913). Det skal siges, at der af adskillige af vore bedst ledede Kvægavlsforeninger gerne betales gode, ja høje Priser for virkelig gode Tyre fra vore bedre og bedste Kvægbesætninger, men det maa vel nok indrømmes, at Tilbudet af saadanne Tyre, der foruden at være 1. Kl.s Individuer, har »Papirerne« i den rette Orden, er mindre end Efterspørgslen og mere begrænset end godt er for den paakrævede Fremgang. I hvert Fald gør denne Mangel sig føleligt gældende indenfor Avlen af jysk Kvæg, og den mærkes ogsaa indenfor de øvrige Avlsretninger.

Baade i Jylland og paa Øerne ser man i Henhold

til Ansøgningerne om Statstilskud til Kvægavlsforeningerne for 19^{14/15}, at Foreninger betjener sig af Tyre til under 400 Kroners Værdi, ja at man i Landets største Provins endog drister sig til, som Fællesopgave, at købe en Tyr til Foreningstyr af under 300 Kroners Værdi, og at der kan opnaas Statstilskud til saadanne. At her er noget, der burde være ganske anderledes, er det ikke vanskeligt at se; vanskeligere er det at umuliggøre Gentagelse.

Efter de i »Jysk Husdyravl« offentliggjorte Oplysninger om Salg af Tyre til Kvægavlsforeninger fornemlig, var den kontant betalte Gennemsnitspris for Tyre af jysk Race 668 Kr. og 682 Kr. paa Vilkaar. For de fynske Kvægavlsforeninger er der opgivet for 130 Foreninger en Middelpriis af 806 Kr. kontant og 732 paa Vilkaar, og for Sjælland henholdsvis 745 og 432 Kr. For Jylland vil Middelpriisen blive omkring ved 660 Kr. kontant for samtlige Tyre i Kvægavlsforeninger. Fra vore bedste, stærkest ydende Besætninger sælges Tyrene nu ofte bort i en meget ung Alder, fra 6 Maaneder til 1 Aar gamle, ja yngre, og til gode Priser.

Ved Kreaturtællingen i 1914 fremkom der Oplysninger om vore Avlsdyrs Raceforhold. Antallet af Bedækningstyre er fra 1909 til 1914 vokset fra 42.7—53.2 Tusende eller med ca. 25 pCt.; Væksten er størst i Jylland med ca. 40 pCt., kun 12 pCt. paa Øerne. Mens Øerne i 1909 havde det største Antal Besætningstyre, er det omvendte Tilfælde i 1914. Af Øernes 24.917 Bedækningstyre er de 91 pCt. af rød dansk Malkerace. Jyllands 28.300 Bedækningstyre er fordelt med 45 pCt. af jysk Race, 23 pCt. rød dansk Race, 23.3 pCt. Kort-hornsrace, 0.7 pCt. af Jerseyrace og Resten »Andre og blandede Racer«. For Øerne har Jerseytyrene vist en lille Tilbagegang i Antal fra 1909, mens der er Fremgang i de øvrige Racer. For Jyllands Vedkommende er der Fremgang for alle Racer, men stærkest for Kort-hornsracen, hvor denne Fremgang andrager 83 pCt.,

for det røde danske Kvæg er Fremgangen i Antal Bedækningstyre 52 pCt., for den jyske Race ca. 24 pCt., Jerseykvæget med 10 pCt. (fra 181—200), Jerseykrydsninger med 64 pCt. (fra 25—41), andre Racers og Blandinger med ca. 5 pCt. (fra 2004—2099). Korthornstyreneres Antal er saaledes i det paagældende Femaar steget betydeligt stærkere end for de andre Racers Vedkommende, en Følge af de stigende Kødpriser.

Mens man kan glæde sig over, at Korthornsracen udvikler sig rationelt og over at der tages nyt Land ind under en saadan Avl, saa maa der advares imod, at man for en øjeblikkelig Vindings Skyld, og paavirket af en Højkonjunktur, hvis Varighed vel dog næppe bliver særlig lang, undergraver Grunden for et nogenlunde betryggende og lønnende Fremtidsarbejde med det Avlsmateriale, man gennem flere Aar har søgt at bygge op og faaet bygget op; det gaar let og det gaar hurtigt, ved Hjælp af en »Korthornstyr« — ja en »Blandingstyr«, i en jysk eller rød Besætning i Løbet af faa Aar at lave gode Handelsdyr, gode Brugsdyr, gode Fedningsobjekter, men det er en farlig Maade; det bliver let til en Rovdrift, selv om en saadan fra første Færd slet ikke er tilsigtet. Erfaringen viser det atter og atter, viser, at det saa godt som altid gaar galt med at begrænse Virkningen af en slig Fremgangsmaade. Bagefter er det for sent at angre! Derfor skal der advares mod den; om Advarserne hjælper stort, er en anden Sag. Men til de jyske Opdrættere, der staar med jævnt gode Besætninger af ren Race, og som for Tiden fristes og fristes haardt, skal det siges: Overvej nøje Situationen. som den bliver, naar Broen kastes af! Smørproduktionen har nu gennem en meget lang Aarrække været den, der har bragt de største Indtægter — de jævreste Indtægter — med de mindste Prissvingninger, sammenlignet med Kvæg- og Kødpriser. Fremtiden kender vi ikke, men derfor bør vi tage den med Ro i god Forstand. Og det lader sig jo udmærket gøre jævnsides med at

vi øger Smørproduktionen, at højne Indtægterne af Kvægholdet gennem Salg af Kvæg og Kød. Udviklingen har vist dette! Lad os derfor ikke forlade denne Vej, denne Udviklingsretning for vort Malkekvæg; Vejen er farbar; nej, det, som der er i Vejen, er meget mere dette, at der endnu i dette Fremskridtsland er altfor mange blandt dem, hvem et Kvæghold er betroet, der mangler baade Evne og Villie — særlig det sidste — til at sætte System og Gang i Sagerne, og som saavel baade i Avls- og Brugs-Spørgsmaal ikke er vaagnet op til at være med i et Arbejde, der virkelig fører fremad til en god og varig Økonomi. At anskaffe sig en Kort-hornsblandingstyr og saa lade den prøve paa at højne Kvægholdets Økonomi, ja, det hører der jo ikke saa meget til.

Vedrørende Dyrskuevirksomheden i 1914 er der særlig Grund til at nævne Foreningen af jyske Landboforeningers Ungskue i Randers og de samvirkende fynske Landboforeningers Skue i Odense, paa hvilke Skuer der var en fyldig og god Repræsentation for Provinsernes gode, unge og yngre Avlsdyr. Særlig paa det jyske Skue var Besøget meget stort, ligesom der fandt en betydelig Omsætning af Avlsdyr Sted.

Aaret 1914 kendetegnes i ikke ringe Grad ved Afholdelsen af Skuer for slagtefærdigt Kvæg, Fedeskuer — et Tidens Tegn — baade paa Sjælland (København i April) og i Jylland (Kolding i Maj), der begge var fyldige Skuer, særlig det jyske. Besøget i Kolding var overordenligt stort og Udstillingen meget interessant og belærende. Foreningen af jyske Landboforeninger lod ved dette sit Skue afholde Foredrag, dels om selve Fedekvægsudstillingen, dels over Fedningsforsøg, og Foreningen høstede megen Anerkendelse for Afholdelsen af denne Udstilling, der sikkert vilde være blevet gentaget i Aar om ikke uanede Forhold var indtraadt.

Kreaturtællingen i 1914 viste for Faareholdets Vedkommende en fortsat Nedgang i Faarebestanden her i Landet. Antal Faar og Lam var i 1909: 727 Tusinde, i 1914 kun 515 Tusinde; Nedgangen er 29 pCt. Dette er ikke noget ejendommeligt eller særegent for Danmark, idet der i de fleste europæiske Lande gennem en Aarrække er sket en Reduktion i Faareholdet. Det turde imidlertid være en tvivlsom økonomisk Foranstaltning helt at afskaffe Faareholdet i en meget stor, ja i den største Del af vore mindre Landbrug. Et lille men et godt Faarehold vil i fortrinlig Grad kunne hævde sin Plads i de allerfleste Landbrug; naar dette ikke er Tilfældet mange Steder, er det fordi denne Gren af Husdyravlen skænkes alt for ringe Opmærksomhed, fordi der holdes for tarvelige Dyr og fordi disse gives en lidet rationel Behandling i det Hele taget.

Det viser sig, hvad der var at vente, naar man kender Forhold og Mennesker, at Unddragelsen af de 5000 Kr. paa den tidligere Husdyrlov til Faareavlens Fremme gennem Støtte til Faareavlsforeninger har haft til Følge, at denne Foreningsdannelse og det Initiativ, disse Foreninger gav Anledning til, er ophørt eller svækket i meget betydelig Grad til Skade for Avlen. At vi efter Husdyrloven af 1902, der hjemlede Faareavlen 5000 Kr. aarlig Støtte til Oprettelsen af Avlsforeninger, hurtigt oparbejdede over 100 Avlsforeninger, det betød Anskaffelse af lige saa mange gode racerene Avlsdyr, det betød Fremgang paa Avlens og det betød Fremgang paa Plejens Omraade. Virkningerne var let kendelige, og de viste sig hurtigt. Saa meget beklageligere var det, at det skulde blive nødvendigt at berøve Faareavlen dette dens beskedne Tilskud, som den endelig havde opnaaet i 1902 og hvis Berettigelse var anerkendt fra alle Sider, fordi der nu skulde »spares«.

Ungskuet i Randers i 1914 frembød iøvrigt en stor og fortrinlig Udstilling af Faar, til hvilken der ogsaa fra Øerne, ved Inspektør *Rasmussen*, Næsgaard, var

leveret et godt og fyldigt Indskud. — Afsætningen af gode Avlsdyr har ogsaa i 1914 været ganske god og til gode Priser.

Af Saanen-Geder var der en ret fyldig og en god Udstilling i Randers, der vidnede om de senere Aars gode Arbejde for at bringe Gedeavlens ind under mere planmæssig og rationel Ledelse end tidligere.

Vore Husdyrs Sundhedstilstand i 1914 maa som Helhed betegnes som meget tilfredsstillende, men nægtes kan det jo ingenlunde, at baade Ufrugtbarhedssygdommene og Tuberkulosen volder os aarlige, meget betydelige Tab, maaske ikke mindst de førstnævnte, dels gennem formindsket Ydeevne, dels gennem altfor tidlig Udsættelse af Besætningerne af de paagældende Dyr. Begge disse Plager, og navnlig Tuberkulosen, burde bekæmpes mere systematisk og med større Energi, end Tilfældet er.

Mund- og Klovsygen viste sig ved et enkelt Tilfælde paa Taasinge i September, og den optraadte senere, i November—December, i en Del af Besætningerne paa Lolland—Falster og Sjælland, samt et Par Steder paa Bornholm. Siden Nytaar er Sygdommen jo desværre taget voldsomt til paa Øerne og er ogsaa naaet til Jylland. Den optræder i Aar mange Steder ret ondartet og ikke saa helt sjældent med dødeligt Udfald og har i Henhold hertil og ved sin paa Øerne meget betydelige Udbredelse voldt betydelige økonomiske Ulemper overfor de paagældende Kvæg- og Svinehold. Med de nu mere rationelle og tidssvarende Afspærringsregler og de for Øjeblikket herskende Forhold ude i den store Verden, har Ulemperne for Handel og Omsætning i sin Helhed været forholdsvis smaa.

Døden har i 1914 berøvet det danske Husdyrbrug flere af dets kendte Mænd, blandt Opdrætterne saaledes den kendte Gd. *Chr. Bjerregaard*, Elkenøre, og blandt Distriktsskueformændene Formanden for Tyreskuekommissionen paa Lolland-Falster, Proprietær *C. Rasmussen*, Borreseje, hvis dygtige Virksomhed for Kvægavlens Fremme paa de sydlige Øer var almindelig paa-skønnet. Saa er der ogsaa Grund til at mindes en af de gamle Veteraner fra det officielle Husdyrbrug, nemlig *P. Ingwersen*, Kirstinelyst ved Kolding, der døde sidste Aar, 95 Aar gl. Skønt hans offentlige Virksomhed overvejende faldt indenfor Hesteavlen, som »Stutterikommissær«, har han dog ogsaa en kort Tid været Formand for Statstyreskuekommissionen i Vejle Amt, ligesom han i Aarene 1840—64 drev en omfattende Studehandling paa Husum. Han var en ejendommelig Mand med et uopslideligt Helbred, godt Humør og et ikke ringe Lune.

Naar jeg ogsaa her nævner fhv. Landbrugsminister *Anders Nielsen*, der døde i 1914, da er det fordi alle Fagfolk indenfor Husdyrbruget med Tak mindes ham for den Interesse og Forstaaelse, han lagde for Dagen i sin Ministervirksomhed overfor denne Side af Landbrugets Arbejde.

Literaturen i 1914 har vedrørende Kvæg- og Faareavlen frembragt XXII. Bind af Stambog over Tyre af jysk Race, Sjællandsk Kostambog, III. Bind, Lømmestambog over Tyre af jysk Race, III. Bind af Stambog over Væddere, samt desuden adskillige Beretninger om Kvægavls- og Kontrolforeningernes Virksomhed i 1913—14. Det omfattende og indholdsrige Værk »Landbrugets Ordbog« er fuldført i 1914.
