

Fjerkræholdet ved større Landejendomme.

Af Konsulent W. A. Kock.

Opmærksomheden har med fuld Berettigelse været fæstnet paa at vække Interessen for at ophjælpe Fjerkræavlen og ikke mindst Hønsseavlen blandt vort Lands mange mindre Jordbrugere, der kan skabe sig en ikke ringe Biindtægt af et veldrevet Fjerkræhold. Men ogsaa for mange andre end Husmændene kan Fjerkræavlen have sin Betydning og give en god Indtægt, saafremt den fornødne Interesse for Sagen er til Stede. Ved de fleste Bøndergaard og større Landejendomme frembyder der sig i Almindelighed gode Betingelser for en eller anden Gren af Fjerkræavlen; men selv om der ved mange af de nævnte Steder kan fremvises udmærket plejede og lønnende Fjerkræhold, er disse desværre endnu ved alt for mange ellers iøvrigt veldrevne Landbrug fuldstændig overladt til sig selv. Man gaar herved tabt af en Indtægt, som er værd at regne med, og ikke nok hermed: Fjerkræholdet kan være saa misrøgtet, at det endog kan give et ikke ringe Tab.

Betingelsen for, at Fjerkræholdet paa større Landejendomme kan give en passende Indtægt, er selvfølgelig først og fremmest den, at den daglige Pasning er i gode Hænder, og at Ejeren vil interessere sig for Sagen. Hvad enten det nu er Høns, Gæs, Ænder eller Kalkuner, der holdes, gælder det om ikke at have mere, end man har god Plads til og kan overkomme at faa passet godt. Inden for ethvert Landbrug — det være sig større eller mindre — burde Fjerkræholdet betragtes som et Led i dette og i Forhold ofres lige saa megen Pasning og Omhu som

den øvrige Besætning. Udvidelserne bør finde Sted gradvis og paa Grundlag af de indvundne Erfaringer, og det bør staa klart, at det ikke er Allemands Sag at drive meget store Fjerkræhold eller Hønsrier, idet forskellige vanskelige Forhold støder til, som man er tilbøjelig til at lade ude af Betragtning.

Heldigst vil det være, om man, hvor Ægproduktionen er Hovedformaalet, kun holdt én Race, f. Eks. af saa

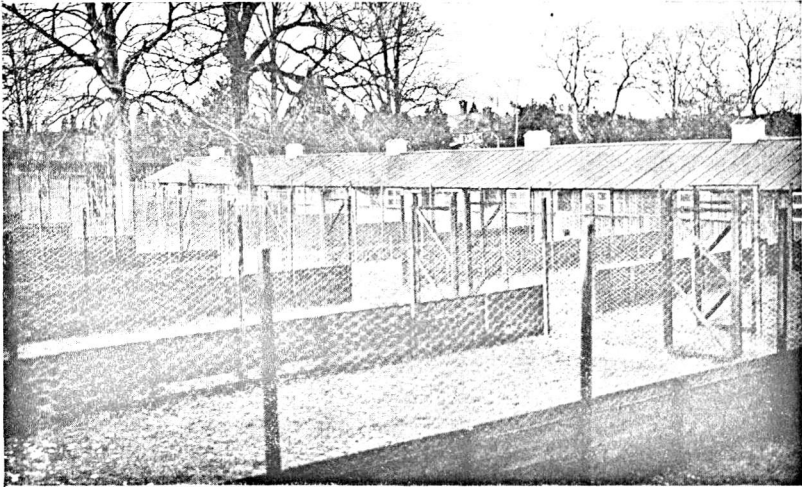


Fig. I. Langt Hønschus delt i Afdelinger.

anerkendte Nyttelhønsracer som brune og hvide Italiere, sorte Minorkaer eller tværstribede Plymouth Rocks; men desværre bestaar adskillige Hønschold enten af en broget Blanding af snart alle mulige Racer eller ogsaa af ubestemmelige, smaa, ofte indavlede Blandingshøns, og dertil holdes et Utal af Haner. En stærktydende Hønsbesætning kan ikke faas ved at bytte eller købe Rugeæg eller Haner og Høner fra det første det bedste Sted, maa ske tilmed Søkende, der igen parres indbyrdes, men derimod kun ved fra Begyndelsen af at anskaffe det bedste, det vil sige købe sine Rugeæg eller Kyllinger fra Besæt-

ninger, hvor den enkelte Hønes Æglægning kontrolleres, og hvor man i det hele taget er inde paa en fornuftig Stammedannelse. Takket være »Fællesudvalget for Fjerkræavlens« Arbejde er der her i Landet oparbejdet adskillige stærktydende Hønsesbesætninger, der kan virke som gode Spredningssteder for Rugeæg og Avlsdyr. Af største Betydning er det desuden, at Kyllingerne lægges til i rette

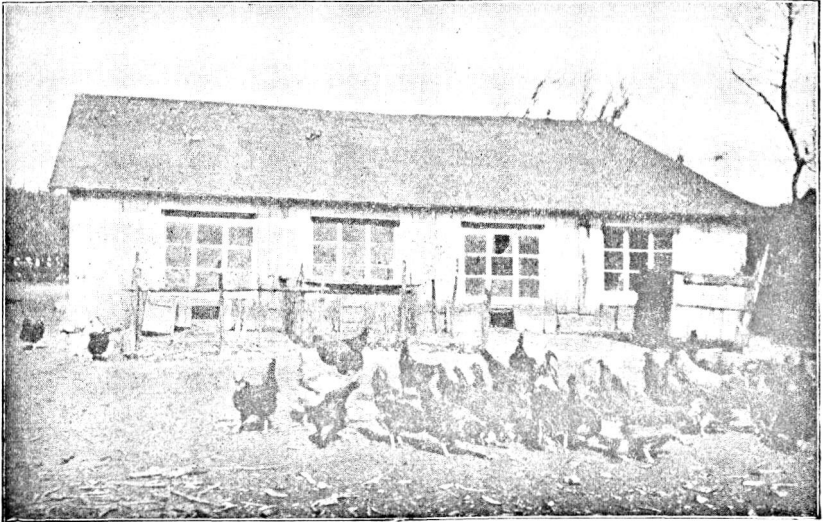


Fig. II. Hønschus, inddelt i Sove-, Æglægnings- og Rugerum.

Tid og opdrættes paa bedst mulig Maade, thi ellers er det saa godt som umuligt at holde Besætningerne oppe paa en tilfredsstillende Ydelse og faa de saa eftertragtede dyre Efteraars- og Vinteræg. For at holde Rede paa Alderen bør man anvende Fodringe, som endelig ikke maa være for snævre. Mindst Halvdelen af Besætningen bør bestaa af kraftige Kyllinger, og den almindelige Regel maa være den, at Hønsene skal udsættes, naar de har naaet $2\frac{1}{2}$ Aars Alderen og hen paa Efteraaret har ophørt med Æglægningen.

Særlig af Hønscholdet kan man ikke vente et til-

fredsstillende Udbytte, saafremt man ikke har indrettet et godt Hønsarhus, og ikke nok hermed, man maa ogsaa sørge for, at dette holdes rent og fri for Utøj. Man bør, om det paa nogen Maade kan lade sig gøre, komme ind paa at fjerne den om Natten fra Hønsene faldne Gødning hver Morgen, og endelig maa man, særlig om Sommeren, sørge for, at Hønsarhuset bliver hvidtet, og at der

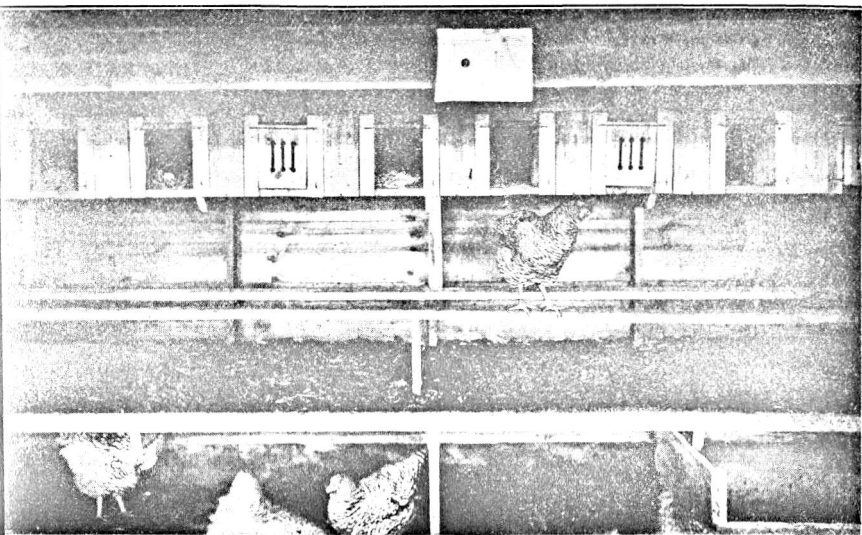


Fig. III. Hønsarhus set indvendig fra.

jævnlig skiftes Redehalm. Det er næppe for meget sagt, at de billigste og mest praktiske Hønsarhuser opføres eller indrettes saaledes, at Soverum og Læskur findes i samme Rum. I den mod Syd vendende høje Forside indsættes gamle Vinduer, f. Eks. Mistbænkruder, eller der udsaves Mellemrum i den ellers lukkede Forside, saaledes at en Række løse Glas, der holdes af Lister, kan skydes ind og nemt og billigt erstattes. Om Sommeren fjernes Glasene eller Vinduerne, og for den aabne Forside anbringes en Ramme paasømmet fintmasket Staaltraadsvæv for at holde Rovdyr ude. Hønsenes Siddeplads bør være bagtil

i Huset, hvor dette er lavest. I passende Højde fra Hønselusets Gulv, alt efter Racernes Flyvetilbøjelighed, op-sættes et Fangbrædt for Gødningen, og over Fangbræddet, der belægges med Sand eller Tørvejord, anbringes de aftagelige Siddestænger lige ud for hinanden. Rederne kan ophænges paa Væggen for at spare Gulvplads eller anbringes over Siddestængerne. Det er da let hver Morgen at skrabe Nattegødningen fra Fangbræddet og ned i en Spand. Hønselusets Gulv belægges særlig i den kolde Aars-

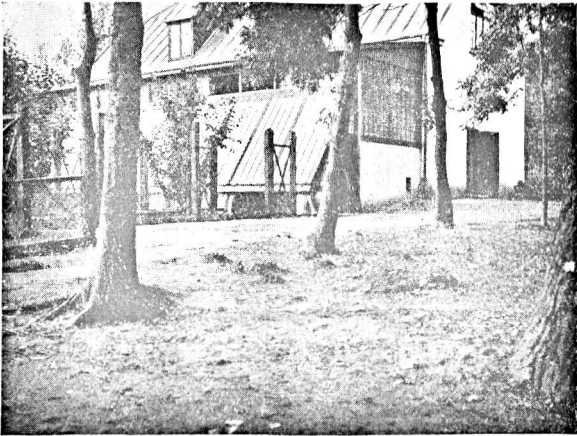


Fig. IV. Hønselus med drivhuslignende Læskur.

tid med et godt, tørt Lag Strøelse, som Hønsene kan skrabe i efter Kornet. Saadanne Hønseluse kan opføres som en lang Bygning, dels i Afdelinger, eller man kan, hvad der er meget benyttet i England og Amerika, bygge flere mindre Hønseluse, der da, hvilket har en ikke ringe Fordel, kan flyttes.

At den rette Fodring har en overordentlig stor Betydning, hvis Hønsene skal bringes til at lægge mange Æg, siger sig selv. Giv derfor ikke et stærkt vædet æggehvidefattigt Blødfoder, hvoraf der er nok til flere Dage, men kun saa meget deraf, at Hønsene omtrent kan æde op med det samme. Benyt f. Eks. Affaldsstoffer, rør Blød-

foderet ud i skummet Mælk og spar ikke paa Grønt, hverken om Sommeren eller Vinteren, hvor Kløver, Brændenælde eller Lucernehakkelse er uundværlig i Blødfoderet. Roer og Gulerødder er ligeledes udmærkede til Hønsene, der iøvrigt aldrig maa mangle Kalkstof og groft Grus. Kager er sikkert alt for lidt anvendt til Hønsfoder, og af Kornsorterne er god Havre særlig velegnet til æglæggende Høns.

Endelig maa der ofres en god, stor Hønsesgaard, og Idealet vil være, at denne er saa stor, at den stadig kan holdes græsbevokset. Uden om Hønsesgaarden kan blandt andet plantes Mirabelblommer, storfrugtede Nødder eller Hyld, og i selve Hønsesgaarden vil det lønne sig at plante nogle Frugtræer af gode Sorter eller saadanne Træer og Buske, der kan yde Hønsene den fornødne Skygge.

Med Hensyn til andet Fjerkræhold da skal Opmærksomheden henledes paa, at særlig Gaaseavl, men ogsaa Kalkunavl, som oftest egner sig særlig godt til at drives paa større Ejendomme. Det gælder først og fremmest om at faa et godt, stort og kraftigt Avlsmateriale, og det kan da, hvis Handyret er ubeslægtet med Hundyrene, anvendes i mange Aar. Saavel Gæs som Kalkuner bør ikke overnatte i eller have Adgang til Hønseshuset, men have et særligt Hus at ty til, der kan laves af tarvelige Materialer og derved overordentlig billigt. Skal Andeavl — selv med de nuværende høje Priser — kunne betale sig, maa man komme bort fra at have Ænderne gaende fra Eftersommeren og hen imod Jul, hvilket er Tilfældet inden for adskillige Landbrug; saadanne Ænder har sikkert med et meget mildt Udtryk mere end ædt sig selv op. Lønnende Andeopdræt betinges af hurtig Omsætning og rigelig Anvendelse af Grønt og Affaldsstoffer.

Statskonsulenternes Indberetninger for Aaret 1916.

I.

Beretning fra Statskonsulent Anton Christensen.

Da Konsulentvirksomheden og Maskinprøvevirksomheden er kædede sammen, og da det er Redskabs- og Maskinprøverne, som beslaglægger det meste af min Tid, indledes nærværende Beretning med en Oversigt over de vigtigste Prøver, som Statens Redskabsudvalg har afholdt i 1916.

Serieprøverne eller de sammenlignende Arbejdsprøver omfattede Dobbeltpløve, Sukkerroeløsnere og Haandtærskemaskiner. Desuden er der foretaget Observationer vedrørende Motorpløjning og Frøtærskning samt afholdt en Del Enkeltprøver og Nyhedsprøver.

Prøven med Dobbeltpløve afholdtes paa Maribo Ladegaard, Lolland, og omfattede saavel Pløve af dansk som af udenlandsk Fabrikat. Prøven vil utvivlsomt faa nogen Betydning, idet den godtgjorde, at der i Markedet er en hel Række Dobbeltpløve, som kan udføre et særdeles godt Arbejde; desuden viste Prøven, at danske Dobbeltpløve, der hidindtil ikke har staaet i høj Kurs blandt Landmændene, fuldt ud kan konkurrere med flere fremmede Plovmærker. Om Prøven er der gjort Rede i 11. Beretning fra Statens Redskabsudvalg.

Arbejdsprøven med Sukkerroeløsnere afholdtes saavel paa Maribo Ladegaard som paa Frederiksgave ved Assens. De forskellige Typer af gangbare Sukkerroeløsnere var repræsenterede i Prøven, hvis Resultater er offentliggjorte i 12. Beretning fra Statens Redskabsudvalg. De prøvede Redskaber kan kun løsne Roerne. Sukkerroedyrkerne savner en Maskine til Optagning og Aftopning af Roerne, og der tales ofte om at udsætte en Konkurrence eller Prisopgave for at animere Opfindere, Konstruktører og Fabrikanter til at fremskaffe virkelig arbejdsbesparende Maskiner til Sukkerroernes Optagning og Aftopning. I Aar, da den fremmede Arbejdskraft udebliver, vil det blive særlig vanskeligt at faa Roerne op.

Adskillige Opfindere har søgt at konstruere kombinerede Aftopnings- og Optagningsmaskiner til Sukkerroer, bl. a. Smedemester *L. P. Christoffersen*, Svallerup, der demonstrerede en saadan Maskine ved en Fremvisning af Sukkerroeløsnere i Gjørlev.

Arbejdsprøven med Haandtærskemaskiner foretoges dels paa Landbohøjskolen, dels paa Borris Landbrugsskole; flere af de prøvede Maskiner arbejdede godt, men de har alle en ringe Udveksling, saa der skal drejes meget hurtigt med Haandsvinget for at give Tromlen den fornødne Fart. Resultaterne fra Prøven findes i 13. Beretning fra Statens Redskabsudvalg.

I Efteraaret 1916 blev der foretaget en Del Forsøg og Observationer med Korn- og Frøtørringsapparater. De Erfaringer, man fik Lejlighed til at indsamle, blev der i udstrakt Grad Anvendelse for, da flere Landboforeninger søgte Raad og Vejledning ved Anlæg af Tørrerier, hvortil Staten gav Bidrag efter Forslag af Landbrugsudvalget af 25. Februar 1915. Der blev i Efteraaret og Vinteren 1916—17 med Statsbidrag anlagt ca. 25 Tørrerier. Det er navnlig de jyske Landboforeninger, der har benyttet Statens Tilbud om Bidrag til Anlæg af Korntørrerier, hvoraf adskillige kom i Gang

i Midten eller Slutningen af Vinteren og har allerede gjort god Nytte ved at tørre flere Tusinde Tønder Brødrug.

Det langt overvejende Antal af de anlagte Tørrerier er efter *Dinesens* System, hvor Sæden tørres i Sække. Medlem af Nyhedsudvalget, Proprietær *Soph. Friis* har bistaaet med at give Vejledning ved Indretningen af flere Tørrerier og senere ved Besigtigelse af de færdige Anlæg.

Foruden de ovennævnte Beretninger om Serieprøver er der i Aarets Løb udsendt 8., 9. og 10. Beretning, der alle handler om Enkeltprøver og Nyhedsprøver.

I 8. Beretning er der givet Oplysning om Enkeltprøver og Nyhedsprøver med Kartoffeloptageren »Samsø« — Efterprøve med en Platformbinder — Supplementprøve med Kartoffelkogerens »Bacon« — Patentrive — Rensesko til Radsaamaskiner — Staldgødningssprederen »Viking« og Sækkeholderen »Thy«.

9. Beretning indeholder Meddelelser om Enkeltprøver og Nyhedsprøver med en Afsvampningsmaskine (System *Dehne*) fra *Oluf Sørensen*, København — Supplerende Bemærkninger til toradet Radrenser fra *H. J. Jensen*, Dræby — Kunststenskvarn fra *Johs. Øgendahl*, Faare St. — Centrifugalajlepumpen »Minut« fra *Johs. Øgendahl*, Faare St. — Kartoffellægger fra *M. Andersen*, Godthaab St., og en kombineret Blokhugger og Radrenser »Polak« fra *Bertel Sørensen*, Nim.

Af 10. Beretning kan nævnes Oplysninger om Enkeltprøver og Nyhedsprøver med en Roeoptager med Aftopningsjern — Kombineret Radrenser og Blokhugger, konstrueret af Forvalter *O. V. Larsen*, Einsidelsborg, Kappendrup — Svingplovene »Juno« og »Hagelse« — Halmpressegarn af dansk Hamp — Vitriol- og Bordeauxvædskespreder med Overbruser fra *A. Blom & Søn*, Skanderborg, og Stangkobbet.

Under Observationerne vedrørende Frøtærskning er det ofte konstateret, at der kan opnaas et

bedre Arbejde ved at øge Farten; i nogle Tilfælde skal saavel Tromlen som Maskinens øvrige roterende Dele forøges i Hastighed, men i de fleste Tilfælde er det kun Soldene, der bør have en hurtigere Bevægelse. Erfaringen viser, at der kan tærskes Græsfrø paa de fleste i Gang værende Selvrensere, naar man forstaar at bruge og indstille Maskinen; dette kniber det ofte med. Der spildes hist og her en Del Frø, fordi der arbejdes med for stærk Luftstrøm. Man tilskyndes til at aabne for Blæsten, fordi der saa er mindre Fare for Tilstopning af Soldet. Ilægning af Frø-Turnips og Kaalroer lettes ved at lægge en glat Jernplade ind under Broens øvre Del; Stængelstumperne vil saa ikke sætte sig fast i Broen og møde for Afgrøden. Naar Slaglerne forsynes med nogle korte Duppe, tager den lettere Frøstænglerne med. Til de større Maskiner anvendes nu ofte Ilæggeapparater, saa et Par Mand stadig kan forke i Maskinen, hvilket ogsaa er Tilfældet med de særlige Kaalroetærskere, som fabrikeres af *Jens Nielsen & Søn*, Vester-Aaby, og af hvilke der er observeret en Maskine hos Forpagter *Frede Jensen*, Klintholm, Møen.

Der er foretaget en Del Observationer ved Motorplove for at indsamle Oplysninger om Økonomien ved Arbejdet med disse moderne Jordbearbejdningsmaskiner. Som Hovedresultat kan nævnes, at der bruges lidt over 25 kg Petroleum til Pløjning af 1 ha i almindelig Dybde.

I øvrigt foretages saa vidt mulig Observationer over Motorploves Arbejde hos alle de Landmænd, der ønsker det; disse Observationer foretages uden Udgift for Brugeren af Motorplove; vedkommende behøver kun at rette Henvendelse til Statens Redskabsudvalg, Bülowsvej 40, København V. Tlf. Nora 992.

De høje Kul- og Brændselspriser i Forbindelse med Vanskelighederne ved at faa Brændselsolie til Motorerne har flere Steder medført Indskrænkninger i Elektricitetsværkernes Drift og saavel direkte som indirekte givet

Anledning til Forstyrrelser i Landbrugsarbejdet. Adskillige tænker paa at anvende Halm, Avner o. lign. Materiale til Brændsel. Forpagter *Jensen*, Rønningesøgaard, fyrer saaledes med Avner i et Damplokomobil; det synes at gaa godt, men der er truffen en særlig Anordning for at regulere Trækket, ligesom Lokomobilet har Aftræk til en høj muret Skorsten.

Den almindelige konsultatoriske Virksomhed er gaaet som i de foregaaende Aar, men den er naturligt bleven mere omfattende; det har derfor været til Nytte for Virksomheden, at der er bevilget en Medhjælpssum, saa der kan antages specialkyndig Assistance, naar dette er paakrævet.

Uden denne Ordning vilde det f. Eks. ikke have været muligt blot nogenlunde tilfredsstillende at efterkomme de mange og forskelligartede Krav, der navnlig blev stillet sidste Efteraar og Vinter.

Som i tidligere Aar har jeg bistaet ved Maskinfremvisninger arrangerede af Landboforeninger; i nogle Tilfælde har jeg givet forklarende Vejledning paa Stedet; desuden har jeg holdt enkelte Foredrag og deltaget i flere Landbomøder.

Efter Anmodning fra Grosserer-Societetets Komite for dansk Udenrigshandel har jeg deltaget i Forhandlingsmøder vedrørende Indførsel af Bindegarn og affattet en Redegørelse til Begrundelse af Landbrugets stigende Forbrug af Bindegarn.

Foruden Udarbejdelsen af Prøveberetningerne har jeg affattet en Del Oversigter og Artikler til Fagblade, Tidsskrifter og Aarbøger.

I Aarets Løb har jeg haft 165 Rejsedage.
