

## Karakulfaaret og dets Afhængighed af de ydre Forhold.

Af Statskonsulent *Axel Appel.*

Under ovenstaaende Titel har Professor *H. Juhlin Dannfelt*, Stockholm, i Kungl. Landbruks-Akademiens »Handlingar och Tidsskrift« Nr. 1, 1912, skrevet en interessant Artikel, hvis Indhold i sammentrængt Form formentlig vil være af Interesse for Tidsskriftets Læsere.

Karakulfaaret, der ikke vil være ubekendt for de danske Landmænd, der gæstede det tyske Landbrugs-selskabs Vandreudstilling i Hamborg 1910 og der aflagde et Besøg i Faarestaldene, har sit Hjem paa visse af Centralasiens Stepper, særlig i Bokhara og Khiva. Dette lille, sorte Faar med sin højst ejendommelige store Fedtansamling ved Haleroden og paa Halen er Leverandør af de kostbare »Persiske Skind«, der i de seneste Tider i tiltagende Maalestok finder Afsætning paa det evropæiske Marked til høje Priser.

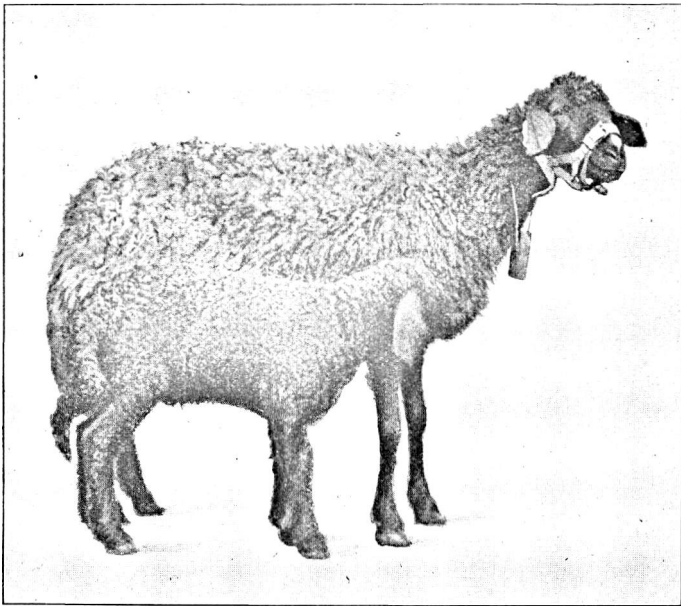
Karakulfaarets Pels dannes hos det nyfødte Lam af glinsende sorte, meget tætte Krøller, der slutter sig tæt til Huden. Denne Egenskab, der gør Pelsen saa kostbar, taber sig imidlertid meget hurtigt — nogle faa Dage — efter Fødselen, idet Krøllerne da rejser sig op og bliver mere aabne, og et saadant Skind betinger kun en Pris af nogle faa Mark, medens et 1. Kl.s Skind af nyfødte Lam betaales med indtil 40 Mark. De Lam, der ikke skal anvendes til Avl, slagtes derfor inden et Forløb af 3—5 Dage.

Karakulfaaret er saaledes et fortrinligt Husdyr for sit Hjemland, saa meget mere som det paagældende Steppeland ikke egner sig for Opdyrkning og Afnyttelse ved andre, mere fordringsfulde Husdyr.

Spørgsmaalet om at overføre denne lønnende Avl af Karakulfaaret til andre Lande har gentagne Gange

været stærkt paa Tale, og Forsøg hermed er ogsaa anstillede. Paa Krim har der i Aarhundreder været drevet Avl af sorte Pelsfaar under Navn af Malitschfaar, der utvivlsomt nedstammer fra det bokhariske Karakulfaar. I det sydlige Rusland findes mange af disse, og i de senere Tider er det indført til Bosnien.

*Julius Kühn* indførte i 1903 en Hjord ægte Karakulfaar til sin Gaard Lindchen for herigennem ved Kryds-



ning at forbedre det derværende Hedefaar og gennem den værdifulde Pels bøde paa Hedefaarets ringe Rentabilitet. Endelig er K. — dels fra Bokhara, dels fra Krim — indført til den østerrigske Landbohøjskoles Forsøgsgaard Gross-Enzersdorff.

Spørgsmaalet om, hvorvidt K. kan opretholde sine Særegenskaber under helt andre ydre Forhold end de i dets Hjemland herskende, har været og er tildels endnu Genstand for livlig Meningsudveksling og Meningsforskel. Adskillige »Sagkyndige« nærer en stærk Tvivl herom,

saaledes f. Eks. *J. Kühn*, der synes at være kommen til den Erkendelse, at Karakulfaaret ikke passer for Tyskland, og at Pelsen udarter, naar Racen flyttes til Steder, der ikke har Hjemstedets Steppeklima. Pelshandlere i Leipzig og Wien hævder samme Anskuelse, der tillige deles af Opdrættere i Bokhara.

Adskilligt taler for, at denne Opfattelse kan være rigtig. I K.s Hjem gør der sig ejendommelige Naturforhold gældende. Der er udpræget Fastlandsklima. Paa en Sommerdag kan man koge Æg i Steppesandet. Luften er umaadelig tør. Nedbørsmængden stærkt vekslende. Sommeren er meget hed og tør, Vinteren meget kold, ofte med megen Sne. Plantevæksten paa de saltrige Stepper er af en ejendommelig Beskaffenhed, dels Buske, tilhørende de ærteblomstredes Familie, dels udprægede Salturter, samt i Lerstepperne Stargræsser. I de tørre Perioder er det kun de graa buskagtige og tornede Saltplanter, der giver Føde til Dyrene. Om Vinteren opholder disse Livet ved de tørre Buske. Store Partier af Stepperne er saa rige paa Salte — Klornatrium og Magnesiumsulfat — at Marken ofte kan være hvid af Saltudsvedninger, ligesom Vandansamlinger, hvoraf Faarene drikker, er stærkt saltholdige.

At saadanne Natur- og Ernæringsforhold kan præge Dyrene og give disse faste og tørre Væv og en kort Uld er ganske lige til. Ligesaa at den regelmæssige Skiften mellem Foraarets og tildels Sommerens rigeligere Ernæring og Sultetiden om Vinteren er i Samklang med de derværende Faareracers Anlæg til store Fedtophobninger, særlig ved og i Halen og Haleroden, paa hvilke Dyrene tærer i de fodertrange Tider.

Det er nu Spørgsmaalet, om det er disse Omstændigheder, der fremkalder Karakulfaarets karakteristiske Pelsform.

Prof. *L. Adametz* ved den førnævnte østerrigske Landbrugshøjskole Gross-Enzersdorff svarer hertil et absolut Nej! Hvis de ydre Forhold var hovedbestemmende for

Pelskvaliteten, saa burde paa den ene Side Forskellen i Klima, Jordbund og Plantevækst bevirke en Forskel i denne, og paa den anden Side burde alle de Faar, der lever under samme Forhold, vise samme Anlæg til den ejendommelig krøllede Pelsform. Men dette er ingenlunde Tilfældet! Indenfor K.s Udbredelseskreds findes der store Uligheder med Hensyn til Varmegrad og i Særdeleshed til Nedbørsmængde, Jordbund og Plantevækst, uden at dette medfører Forskel i Pelsens Beskaffenhed. Paa den anden Side er de forholdsvis smaa Arealer, hvor K. holdes, omgivet af Landstrækninger, hvor det bredhalede Tartarfaar (*Ovis steatopyga*) hører hjemme, og skønt de ydre Forhold her præcis er de samme, har dette bredhalede Faar tyndt Ulddække uden nogen Tilbøjelighed til Krøller. Nogen Overgang mellem de to Racer findes ikke.

I Khiva er K. forholdsvis nyt, og det er først siden Racen blev indført, at Afsætningen af »Persiske Skind« derfra har taget sin Begyndelse. Prof. Adametz slutter heraf, at den ejendommelig krøllede Uldform er en Raceegenskab, fremkommen upaavirket af de ydre Naturforhold, en springende Variation eller Mutation (Nydannelse). Denne Raceegenskab er iøvrigt, ligesom andre lignende, ikke uforanderlig, ligesom den er til Stede i forskellig Grad hos de forskellige Dyr. For fuldt at opretholdes kræver den et kyndigt og strengt Udvalg af Avlsdyr; hvor dette forsømmes, gaar Kvaliteten tilbage (jvfr. Avlen af Malitschfaaret paa Krim), ligesom det ejheller hermed skal være sagt, at K. kan flyttes til Egne med helt andre Naturforhold uden at ændres i Henseende til Pelskvaliteten.

I 1880 indførtes K. til Egnen omkring Poltawa; det trives vel der og giver udmærkede Resultater. Til Bosnien indførtes K. i 1896, og det berettes officielt, at Pelsen af den i Landet fødte rene Race ikke staar tilbage for Bokhara-Skind. Fra Faareflokkene i Bosnien kom i 1899 nogle Faar til den kejserlige Dyrgaard ved

Schönbrunn. De holdtes her i temmelig smaa Indhegninger og fodredes med Grøntfoder og Hø, men de fødte Lam havde en fortrinlig Pelskvalitet. Selv en Overførelse af K. til Friesach i Kärnthnen, en fugtig Egn med frodige Græsgange, har efter et Aars Forløb givet særdeles gunstigt Resultat. Den første Aargang Lam var grovere og med mere aaben — om end god — Uld end hos Lam i Moderhjorden, men allerede ved næste Lægning synes Faarene at have vænnet sig til de ny Forhold, idet det nyfødte Lams Pels nu var fuldt saa fin som hos Original-Dyrene. Selv Lam efter Krydsning med Kärnthner Landfaar gav fuldt brugbare Skind, trods det fremmede Blod og det fugtige Klima. Men Prof. *Adametz* vil dog mene, at frodige Græsgange og i Almindelighed rigelig Fodring samtidig med at befordre større Vækst, hurtigere Udvikling og Kødfuldhed rimeligvis vil bevirke Fremkomsten af en tykkere Hud og grovere Haar lidt efter lidt; men dette maa vel kunne modvirkes gennem strengt Udvalg paa samme Maade, som det er lykkedes at bibeholde Merinosracens fine Uld hos Elektoralfaaret, trods stærkere Fodring og forholdsvis fugtigere Klima, saaledes som Tilfældet har været i Sachsen.

Prof. *Adametz*' interessante Fremstilling af disse Forhold viser saaledes hen til, at Karakulfaaret ikke blot kan trives og udvikles paa Sydruslands tørre Sletter, men ogsaa i Egne med koldere og fugtigere Klima og paa frodige Græsgange.

Prof. *Juhlin Dannfelt* slutter sin Artikel med at udtale, at Karakulfaaret rimeligvis ogsaa vil kunne trives indenfor Sveriges Grænser, og han nævner Ølands eller Gotlands Kalkheder, som det bedst egnede Sted for et Forsøg.

Vilde et Forsøg med Karakulfaaret indenfor Danmarks Grænser ikke være attraaværdigt?

