

Konsulentmødet i 1908.

Dette var ligesom tidligere delt i 2 Afdelinger: Sektionsmøder af Konsulenter og det almindelige Konsulentmøde. Sektionsmøderne afholdtes Mandagen den 26. Oktober 1908 i Wittmacks Lokaler, Holmens Kanal Nr. 17, og vare delte i 3 Afdelinger: Husdyrbrug og Fjerkræavl under Ledelse af Statskonsulent *P. A. Mørkeberg*, Planteavl under Ledelse af Statskonsulent *Fr. Hansen* og Mejeribrug under Ledelse af Statskonsulent *A. P. Hansen*.

Det almindelige Konsulentmøde afholdtes samme Sted Dagen efter, Tirsdagen den 27. Oktober 1908, og heri deltog:

Landbrugsminister *Anders Nielsen*.
Departementschef *L. E. Wulff*.

Præsidenterne i Det kgl. d. Landhus-
holdningsselskab:

Lehnsgreve *Wedell*, der ledede Mødet,
Kammerherre *Sehested* og
Hofjærgermester *Friis*.

Følgende Formænd for Fællesforeninger:
Lehnsgreve *Ahlefeldt-Laurvigen*, *Tranekær*,
Formand for de samvirkende Landboforeninger i Fyns
Stift.

Kammerherre C. B e c h, Engelsholm, Formand for Foreningen af jyske Landboforeninger.

Forpagter O. H ø f f d i n g, Formand for de samvirkende Landboforeninger i Sjællands Stift.

Greve L. R e v e n t l o w, Rudbjerggaard, Formand for de samvirkende lolland-falsterske Landboforeninger.

Følgende F o r e n i n g s f o r m æ n d:

Godsejer A. B e c h, Kruusesminde, Formand for Sorø Amts landøkonomiske Selskab.

Gaardejer K. M. C h r i s t e n s e n K l a s t r u p, Hjørring, Formand for Fællesledelsen af Kvægavlsforeninger i Hjørring Amt.

Gaardejer H a n s D u b o r g, Gredsted, Formand for Fællesledelsen af Kvægavlsforeninger i Sydvestjylland.

Proprietær L. J. F æ r c h, Rørbækgaard, Formand for Fællesledelsen af Kvægavlsforeninger i Aalborg Amt.

Gaardejer J e n s H a n s e n, Nakke, Formand for Ods Herreds Landboforening.

Gaardejer J. H a u r b a l l e, Haurballegaard, Formand for Fællesledelsen af Kvægavlsforeninger i Fredericia-kredsen.

Proprietær M. S. H o l m, Madebjerggaard, Formand for Samsø Landboforening.

Gaardejer P. J e p p e s e n, Grønning, Formand for Salting Landboforening.

Proprietær H. M a d s e n, Slangerupgaard, Formand for Ringstedegnens Landboforening.

Folkethingsmand K r. P e d e r s e n, Sandby, Formand for Holbæk Amts Landboforening.

Møllejer L a r s P e t e r s e n, Strøllille, Formand for Frederiksborg Amts Landboforening.

Grosserer V i l h. P e t e r s e n, Kjøbenhavn, Formand for Foreningen til Fjerkræavlens Fremme i Danmark.

Baron R o s e n k r a n t z - C h a r i s i u s, Formand for Foreningen for Danmarks Fjerkræavl.

Gaardejer P. S v e n d s e n, Egebjerg, Formand for Horsens Landbrugsforening.

Endvidere som I n d b u d t e:

Veterinærkonsulent J. A r u p.
 Redaktør A. B i n g.
 Professor B. B ø g g i l d.
 Assistent H a r a l d R. C h r i s t e n s e n.
 Bestyrer K. D o r p h - P e t e r s e n.
 Mejerikonsulent G. E l l b r e c h t.
 Landbrugskonsulent H. F a b e r.
 Dr. H o l l m a n n.
 Sekretær A. P. J e n s e n.
 Professor C. O. J e n s e n.
 Sekretær F. S. J e n s e n.
 Assistent E. L i n d h a r d.
 Overassistent H. P. L u n d e.
 Fuldmægtig, Cand. jur. K. V a l l ø e.
 Konsulent O. W e n n e v o l d.
 Professor T. W e s t e r m a n n.

Følgende S t a t s k o n s u l e n t e r:

Statskonsulent J. J e n s e n, Kjøbenhavn.
 — P. A. M ø r k e b e r g, Kjøbenhavn.
 — A. A p p e l, Aarhus.
 — F r. H a n s e n, Askov, Vejen.
 — K. H a n s e n, Lyngby.
 — C. V. B i r k, Holte.
 — W. R i e d e l, Aarhus.
 — N. H ø r l y c k, Aarhus.
 — N. P e d e r s e n, Struer.
 — A. P. H a n s e n, Kjøbenhavn.
 — T h. B r a s k, Fredericia.

Følgende Forsøgsledere*) og Assisterter:

Forsøgsleder A. J. Hansen, Tylstrup.

— N. A. Hansen, Aarslev.

— L. Helweg, Kjøbenhavn.

— N. J. Nielsen, Studsgaard.

Assistent i Svineavl, Dyr læge J. Albrechtsen, Aa-
kirkeby.

— P. Gommesen, Grøndalslund,
Randers.

— K. N. Kristensen, Korsagergd.,
Brørup.

Endvidere havde følgende Forenings-
konsulenter, der modtage Statsbidrag til deres
Lønning, Forpligtelse til at give Møde:

Ritmester J. C. A. Schwarz-Nielsen, Virginiavej 2,
Kjøbenhavn F, Konsulent i den lettere Hesteavl paa
Sjælland og Fyn (Stormgade 8, K).

Landbrugskandidat S. P. Petersen, Aarhus, og
Landbrugskandidat L. Frederiksen, Aarhus, samt
Landbrugskandidat M. K. Kristensen, Skanderborg,
Konsulenter for Foreningen af jyske Landboforeninger
(Aarhus).

Landbrugskandidat H. B. Koch, Odense,

Landbrugskandidat J. Otto Pedersen, Allerup,
Højby, og

Landbrugskandidat Aage Madsen-Mygdal, Da-
lum, Hjallesø, Konsulenter for de samvirkende Landbo-
foreninger i Fyns Stift (Odense).

Landbrugskandidat O. H. Larsen, Forsinge, Konsulent
for de samvirkende Landboforeninger i Sjællands Stift
(Stormgade 8, K).

*) Forsøgsleder N. P. Nielsen, Tystofte, var ved Sygdom for-
hindret i at deltage.

- Landbrugskandidat C. L i n d h o l m, Nakskov, og
 Landbrugskandidat H. A. B. V e s t e r g a a r d, Abed, Konsulenter for de samvirkende lolland-falsterske Landboforeninger (Rudbjerggaard, Nakskov). Førstnævnte tillige for Maribo Amts økonomiske Selskab (Gammelegaard, Søllested).
- Landbrugskandidat N. R. N i e l s e n, Nykøbing F., Konsulent for de samvirkende lolland-falsterske Landboforeninger samt for Nordfalsters og Østlollands Landboforeninger (henholdsvis: Sørslev, Stubbekøbing og Killerup, Saksjøbing).
- Dyrlæge J. H e g e l u n d, Bakkebo, Brørup, Konsulent for de samv. jyske Mejeriforeninger (Løvel, Viborg).
- Landbrugskandidat F. M. S k o v, Lunden pr. Svendborg, Konsulent i Kontrolfyling paa Mejerier (Løvel pr. Viborg).
- Landbrugslærer N. C. L ø j e, Tune, Taastrup, Konsulent for de sammensluttede sjællandske Kontrolforeninger (Stormgade 8, K).
- Proprietær L. N i e l s e n*), Kirke - Skensved, Haudrup, Konsulent for Gl. Roskilde Amts og Ramsø-Tune Herr. Landboforeninger (henholdsvis: Nørre-Hyllinge, Roskilde og Solrød, Haudrup).
- Landbrugskandidaterne J. P. F i s k e r og H. K r y g e r - L a r s e n, Taastrup, Konsulenter for Københavns Amts, Gl. Roskilde Amts og Ramsø-Tune Herreders Landboforeninger.
- Fhv. Proprietær W. S a x t o r p h, og
 Landbrugskandidat B o b e r g B o r k e**), Hillerød, Konsulenter for Frederiksborg Amts Landboforening (Strøllille, Skævinge).
- Landbrugskandidat M. J e n s e n, Jyderup, Konsulent for Holbæk Amts økonomiske Selskab (Lerchenborg, Kallundborg).

*) Udeblev uden anmeldt Forfald.

**) Udeblev paa Grund af Sygdom.

- Landbrugskandidaterne K. M. J e n s e n og G. F o g - P e -
t e r s e n, Holbæk, Konsulenter for Holbæk Amts
Landboforening (Sandby, Svinninge).
- Fhv. Forpagter J. A r n e s e n, Slagelse, Konsulent for
Sorø Amts landøkonomiske Selskab (Kruusesminde,
Korsør).
- Landbrugskandidat S. P o u l s e n, Ringsted, Konsulent
for Ringstedegnens Landboforening (Slangerupgaard,
Ringsted).
- Fhv. Forpagter J. M. F r i i s, Lille Næstved, Næstved,
Konsulent for de forenede Landboforeninger og Tyre-
holdsforeninger i Præstø Amt (Bregentved, Haslev).
- Landbrugskandidat V. T h o r s e n, Bakkebølle, Nyraad
St., Planteavlskonsulent for Landboforeningen for
mindre Landbrugere i Præstø Amt (Lilbygaard, Mern).
- Landbrugskandidat N. J a c o b s e n, Stege, Konsulent for
Møens Landboforening (Hjertebjerg, Stege).
- Gaardejer C. H j o r t h, Gadeby, Rønne,
Løjtnant H. H o l m, Rønne, og
- Havebrugskandidat O. E l b e r g, Frydenlund, Rønne,
Konsulenter for Bornholms landøkonomiske Forening.
- Hr. C h r. P. S k o v, Nakskov, Konsulent for Vestlollands
Landboforening (Holmegaard, Nakskov).
- Landbrugskandidat A. C. D u b o r g, Rudkøbing, Kon-
sulent for Langelands landøkonomiske Forening
(Tjørnebjerggaard, Rudkøbing).
- Fhv. Proprietær M. H e l m, Svendborg, Konsulent for
Landboforeningen for Svendborg og Omegn (Lykkens-
prøve, Skaarup).
- Husejer P. H e n n e b e r g, Engelsholm Mark, Vejle, Kon-
sulent for Vejle Vesteregns Landboforening (Tofthøj,
Jellinge).
- Landbrugskandidat S. S ø r e n s e n, Horsens, Konsulent
for Horsens Landbrugsforening (Egebjerg, Horsens)
og for Landboforeningen for Tørring og Omegn (Eg-
holmgaard, Tørring).

- Hr. H. H a n s e n, Konsulent for Thyrsting-Vrads Herreders Landboforening (Haarup, Brædstrup).
- Landbrugskandidat F. A. S k a a n i n g, Skanderborg, Konsulent for Skanderborg Landboforening (Lee-gaardslyst, Skanderborg).
- Landbrugskandidat K. R a u n k j æ r, Tranebjerg, Konsulent for Samsø Landboforening (Madebjerggaard, Tranebjerg).
- Landbrugskandidat K j e r u l f P e t e r s e n, Randers, Konsulent for Randers Amts Husholdningselskab (Risagergaard, Randers).
- Landbrugskandidat K r. A n d e r s e n, Kolind, Planteavlskonsulent for Kolind Landboforening (Katrinesminde pr. Trustrup).
- Gaardejer J. P. M ø l l e r, Løvel, Viborg (tillige Formand for de samvirkende jyske Mejeriforeninger),
- Landbrugskandidat M. N i e l s e n, og
- Dyrlæge O. P. P y n d t, Viborg, Konsulenter for Viborg Amts landøkonomiske Forening (Hald, Viborg).
- Hr. J. B r u u n, Skive, Konsulent for Salling Landboforening (Grønning pr. Jebjerg).
- Gaardejer S t e f f e n C h r i s t e n s e n*), Burbjerg pr. Holstebro, Planteavlskonsulent for Hjerm-Ginding Herreds Landboforening (Qvistrup, Struer).
- Hr. P. S t e n b æ k, Lødderup, Nykøbing M., Konsulent for Morsø Landboforening (Tødsø, Nykøbing M.).
- Landbrugskandidat N. P. C h r i s t e n s e n, Grønland pr. Thisted, Planteavlskonsulent for Landboforeningen »Nordthy« (Thisted).
- Husmand N. P e d e r s e n, Skaarup, Skern, Konsulent for Bølling-Nørre Herreders Landboforening (Skaarup, Skern).
- Hr. D. W e s t e r g a a r d, Hørup, Jelling, Konsulent for Fællesledelsen af Kvægavlsforeninger i Vejle Amts nordre Del (Thyrsbæk, Vejle).

*) Udeblev uden anmeldt Forfald.

- Hr. O l e s e n, Kærbølling pr. Vejle, Planteavlskonsulent for Vejle Amts Landboforening (Toftegaard, Hedensted).
- Landbrugskandidat H e n r i k s e n, Dalbyover St., Planteavlskonsulent for Mariager og Omegns Landboforening (Mariager).
- Fhv. Gaardejer A. J e n s e n, Skanderborg, Konsulent for Fællesledelsen af Kvægavlsforeninger i Skanderborg Amt og en Del af Vejle Amt (Haarby, Skanderborg).
- Hr. M. O l s e n, Taulov, Konsulent for Fællesledelsen af Kvægavlsforeninger i Egnen mellem Fredericia, Kolding og Vejle (Follerup, Fredericia).
- Forstander K. B a k, Malling, Konsulent for Fællesledelsen af Kvægavlsforeninger i Aarhus Amt (Malling).
- Landbrugskandidat C. P. L a u r i d s e n, Aarhus, Planteavlskonsulent for Aarhus Amts landøkonomiske Selskab (Aarhus).
- Gaardejer N. P e d e r s e n, Trustrup, Konsulent for Fællesledelsen i Randers-Kredsen (Faarup).
- Landbrugskandidat C a l u n d a n, Hjørring, Planteavlskonsulent for Landboforeningerne »Hjørring Amt« og »Vendsyssel« (Eskjær pr. Tolne St.).
- Gaardejer C. I. J o h a n n s e n, Vaarst, Konsulent for Fællesledelsen af Kvægavlsforeninger i Aalborg Amt (Rørbækgaard, Døstrup).
- Gaardejer A. C. N i e l s e n, S. Saltum, Aabybro, og
- Hr. R. J. M o r t e n s e n, Aastrup, Hjørring, Konsulenter for Fællesledelsen af Kvægavlsforeninger i Hjørring Amt (Klastrup, Hjørring).
- Gaardejer O l e T h ø g e r s e n, Oddersholt, Ydby, Konsulent for Fællesledelsen af Kvægavlsforeninger i Thisted Amt (Damsgaard, Nykøbing M.).
- Hr. N. M. S ø r e n s e n, Hee, Konsulent for Fællesledelsen af Kvægavlsforeninger i Ringkøbing Amt (Aabjerggaard, Bækmarksbro).
- Landbrugskandidat M. G i s s e l b æ k, Ringkøbing, Plante-

- avlskonsulent for Ulfborg-Hind Herreders Landboforening (Lem pr. Lem St.).
- Landbrugskandidat C. K r o g h, Bramminge, Konsulent for Fællesledelsen af Kvægavlsforeninger i Sydvestjylland (Gredsted, Gredstedbro) og Ribe Amts vestre Landboforeninger (Vejr pr. Oksbøl).
- Landbrugskandidat J. O v e r g a a r d, Varde, Planteavlskonsulent, og Landbrugskandidat N. E s b j e r g, Varde, Havebrugskonsulent for Ribe Amts vestre Landboforeninger (Vejr pr. Oksbøl).
- Hr. C h r. N y e g a a r d, Askov, Vejen, Konsulent for Fællesledelsen af Kvægavlsforeninger i Kolding-Kredsen (Askov, Vejen).
- Landbrugskandidat J e s N i e l s e n, Kolding, Konsulent for Kolding Omegns Landboforening (Askov, Vejen).
- Hr. V. A. K o c k, Vesterbrogade 89, Kjøbenhavn V, Konsulent for Foreningen for landøkonomisk Fjerkræavl (Willemoesgade 54, Ø).
- Hr. L. N. L a r s e n, Gelsted, og
- Hr. S. C a l b e r g, Kjøbenhavn, Konsulenter for Foreningen til Fjerkræavlens Fremme i Danmark (Skindergade 22, K).
- Hr. N. M. R. S t e n b æ k, Tommerup, Konsulent for Foreningen for Danmarks Fjerkræavl (Aarhus).

Endelig deltog i Mødet:

- Sekretær i Landhusholdningsselskabet, Cand. polit. H. H e r t e l.
- Kasserer i Landhusholdningsselskabet, Landbrugskandidat H. C. L a r s e n.
- Fuldmægtig i Landhusholdningsselskabet, Justitsraad H. W u l f f,
- samt som Stenograf Hr. Ingeniør F e l d i n g.
-

Dagsordenen for det almindelige Konsulentmøde var følgende:

1. Meddelelser fra Præsidiets.
2. Meddelelser om de paa Sektionsmøderne førte Forhandlinger.
3. De danske Landbrugsprodukters nuværende Stilling paa det engelske Marked. Indleder Hr. Landbrugskonsulent *H. Faber*.
4. Den kgl. Veterinær- og Landbohøjskoles Serum-Laboratorium. Indleder Hr. Professor *C. O. Jensen*.
5. Eventuelt: Sager udenfor Dagsordenen.

1. Meddelelser fra Præsidiets.

Præsidenten (Lehnsgreve Wedell), som ledede Mødet, aabnede det med følgende Udtalelse:

Mine Herrer! Idet jeg har den Ære paa Landhus-holdningsselskabets Vegne at aabne det 20. almindelige Konsulentmøde, vil jeg i første Linie tillade mig at rette en Tak til hans Ekscellence Landbrugsministeren, som ved denne Lejlighed viser sin Interesse for Konsulentmøderne ved at komme til Stede her, hvad vi meget paa-skønne. Jeg vil derefter tillade mig at byde alle de her Tilstedeværende Velkommen; jeg vil byde Velkommen til Ministeriets Repræsentanter og til vore Gæster, til Statskonsulenterne og til Foreningskonsulenterne, og jeg vil udtale Ønsket om, at dette Samvær i Forening med de Foredrag, som ville blive holdte, maa være tilfredsstillende for os, at det maa give os forøget Interesse for Landbruget og tillige udvirke, at vi faa det rette Syn paa, hvad Landbruget fordrer.

Jeg skal dernæst give nogle korte Meddelelser. Som d'Hrr. ville se, ligger der paa Deres Pladser en Fortegnelse over Deltagerne i dette Møde. Blandt dem vil De finde en ny Mand, som nu er ansat som Mejerikonsulent i Stedet for afdøde Mejerikonsulent Nissen-Dall, nemlig Hr. Statskonsulent B r a s k. For Foreningskonsulenternes Vedkommende er der ikke andet at notere, end at de sædvanlige Omvekslinger have fundet Sted; der er heldigvis ikke noget Dødsfald at notere. Derimod maa vi desværre notere, at Dyrslæge Oppermann, der var Konsulent indtil 1904, er afgaaet ved Døden, siden vi sidst vare samlede. Det var en elskværdig Mand, som vi alle satte Pris paa

at se ved vore Møder, og som udrettede sin Gerning med stor Interesse og Dygtighed.

Jeg skal kun omtale, at der paa forrige Konsulentmøde blev udtalt det Ønske af Statskonsulent K. Hansen, at Planteavlskonsulenterne maatte faa Adgang til Konsulentmødet for Fremtiden. Det var et Ønske, der var fremkommet fra Planteavlssektionen, og dette Ønske har man søgt at skaffe opfyldt, idet man har gjort Indstilling til Ministeriet om, at ogsaa disse Herrer blandt Landboforeningernes Konsulenter maatte faa den ønskede Adgang. Og Ministeriet er gaaet ind derpaa, saaledes at deres Rejseudgifter ligesom de andre Konsulenters afholdes af de Midler, der stilles til Raadighed af Statskassen.

Ligeledes fremkom paa samme Møde Statskonsulent K. Hansen med Ønsket om, at der maatte blive foretaget en Revision af Loven om Handel med Gødnings- og Foderstoffer. Heri var Landhusholdningsselskabet fuldstændig enig, idet man ligeledes mente, at det var en Foranstaltning, der trængtes til. Vi indgik derfor med en udførlig Indstilling til Ministeriet og henstillede til det at nedsætte et Udvalg for at tage denne Sag under Behandling. Dette er, hvad Præsidiets har at meddele om Begivenhederne siden sidste Møde.

Efter at derpaa Sekretær Hertel paa Præsidentens Anmodning havde oplæst Navnene paa de mødepligtige Konsulenter for at konstatere, hvem af disse der var til Stede, og hvem ikke, gik man over til:

2. Meddelelser om de paa Sektionsmøderne førte Forhandlinger.

A. Husdyrbrugssektionen.

Som Formand for Sektionen i Husdyrbrug aflagde Statskonsulent Mørkeberg følgende Beretning:

Sektionsmødet var godt besøgt. Der var 70 Deltagere, og der blev rigelig Brug for de 4 Timer, som stod til Raadighed fra Kl. 9—1.

Vi havde 2 interessante Punkter paa Dagsordenen.
Først talte Konsulent N y e g a r d

Om Udnyttelsen af Husdyrlovens § 15.

Denne Paragraf handler som bekendt om Kvægavlsforeninger med særlig gode Betingelser for at kunne danne gode Kvægstammer. 20,000 Kr. staa til Raadighed for dette Formaal. Bedømmelsen foretages af Statstyreskuekommissionerne i deres respektive Distrikter ved Smaaskuer, etablerede i dette bestemte Øjemed af hver konkurrerende Forening. Præmier paa indtil 150 Kr. udbetales af Ministeriet efter Indstilling af vedkommende provinsielle Fællesforening.

Indlederen udviklede først denne §'s Tilblivelshistorie. Den var fremkommen som Erstatning for et Forslag om Tilskud til O p d r æ t t e r f o r e n i n g e r, kombinerede Kvægavls- og Kontrolforeninger med gennemført Stambogsføring og intensivt Arbejde mod Stammedannelse.

Og Hensigten med § 15 maatte absolut være at opmuntre de Kvægavlsforeninger, der baade ved Materiale og Virkemaade viste, at de vare paa gode Veje mod Dannelsen af gode Udviklingscentre for Kvægavlen til fortsat energisk Arbejde i samme Retning.

Paragrafen u d n y t t e d e s e n d n u i k k e i f u l d U d s t r æ k n i n g, idet der kun var uddelt Præmier paa tilsammen 10,800 Kr. til 91 Foreninger.

Men Indlederens Anledning til at drage Spørgsmaalet frem var ikke Ønsket om en større, men om en bedre Udnyttelse af Statsmidlerne.

Det var Indlederens Erfaring, at de forskellige Statstyreskuekommissioner stillede ulige Fordringer angaaende A n t a l l e t af de fremstillede Dyr, O p l y s n i n g e r n e om disse og F r e m s t i l l i n g s m a a d e n, og at der ligeledes var Forskel paa de P r i n c i p e r, der i de forskellige Distrikter lagdes til Grund for Bedømmelsen.

I nogle Distrikter fordredes forholdsvis mere Ungkvæg fremstillet end i andre, nogle Steder lod man sig nøje med Oplysninger om Ydelsen for en bestemt Procentdel af de fremstillede Køer, medens man andre Steder forlangte Oplysning om Ydelsen for alle kontrollerede Køer; nogle Steder lod man sig nøje med en Opstilling af de fremstillede Dyr efter Eksteriør, medens man andre Steder forlangte, at de skulde opstilles familievis. Endelig og ikke mindst lagde man ved Bedømmelsen nogle Steder Hovedvægten paa de fremstillede Hundyrsmukke Eksteriør og ensartede Præg, medens man andre Steder lod Ydelsen og fremtrædende Tegn paa solid og god Nedarvningsevne faa en betydelig Indflydelse.

Det var Indlederens Anskuelse, at der gerne maatte stilles ret strenge Fordringer, naar man blot anvendte en ensartet Fremgangsmaade i alle Distrikter. Til Gengæld burde man ikke udparcellere Bevillingen i Smaapremier paa 75—100 Kr., som man gjorde i visse Distrikter, men give 150 Kr. til dem, som præmieredes.

Yderligere henstillede han:

1. At Fremstillingen hovedsagenlig skete familievis.
2. At der kræves og opgives Regnskab for alle de fremstillede Dyr, for saa vidt de ere gamle nok.
3. At Bedømmelsen foretages efter en nærmere fastsat Skala, saaledes at Afstamning, Ydelse og Eksteriør i alle Amter tillægges forholdsvis samme Betydning.

Hovedsagen var, at Midlerne komme de Foreningertil Gode, som virkelig have gjort et fortjenstfuldt Arbejde, og som raade over gode Kvægstammer. Som Forholdet nu er, kan en temmelig ny Forening paa en god Egn, der har et Par Mænd med godt Øje for Kreaturbedømmelse, i Reglen faa anerkendt en fremstillet Samling.

En livlig Diskussion fulgte ovenpaa dette Foredrag. I Hovedsagen gav man Taleren Ret i hans Betragtninger.

Nogle ønskede endnu strengere Fremgangsmaader, saaledes at alle Medlemmer af vedkommende Kvægavlsforening tillige skulde være Medlem af en Kontrolforening, at der skulde være gennemført Familiestambogsføring, at Foreningen skulde raade over 1ste Kl. Tyre. — Fra en enkelt Side fremsattes Ønsket om, at de unge Tyre, som fordredes fremstillede, ikke behøvede at tilhøre Medlemmer af Kvægavlsforeninger, men at det maatte anses for tilstrækkeligt, at de vare tillagte af disse.

Fra enkelte Sider fremførtes den Anskuelse, at Statsdyreskuekommissionerne undertiden foretog en vel hastig Bedømmelse.

Der fremsattes Ønsket om, at Ydelsen overalt skulde vurderes efter en bestemt Plan.

Alle vare enige om følgende Punkter:

1. De fremstillede Køer maa alle være kontrollerede.
2. Indmeldelsen og Fremstillingen bør ordnes familievist efter Afstamningen i Hunkønslinie.
3. Ved Bedømmelsen tages der foruden Hensynet til Eksteriør og Ydelse tillige særligt Hensyn til Afstamning og Tegn paa god Nedarvningsevne samt til Foreningens Stamtyre.
4. En fyldig Fremstilling af Bedømmelsen optages i Statsdyreskuekommissionens Beretning.
5. Det var ønskeligt, om de fremstillede Dyr først ordnes efter Afstamningen paa mødrene Side, derefter i Henhold til Afstamningen paa fædrene Side og endelig efter Alder.

Det næste Spørgsmaal indleddedes af Konsulent Løje. Det lød som følger:

*Staa vi overfor en Tilbagegang i Kontrolforeningssagen?
Hvad kan der gøres for at bringe mere Liv i den?*

Det var et meget indgaaende og oplysende Foredrag, som jeg kun i dets allerstørste Linier kan komme ind paa her.

Indlederen meddelte, at Kontrolforeningerne vel i kvantitativ Henseende vare i stadig Fremgang, om end mindre i de senere Aar end forhen og med ringe Tilbagegang i enkelte Amter, men at denne tilsyneladende rolige Udvikling dækkede over en indre Uro, hvis Aarsager man maatte efterspore for at søge Midler til dens Forebyggelse.

Det viser sig, at der trods Fremgangen i Foreningernes Antal efterhaanden er mange opløste Foreninger, og paa Sjælland, hvor Indlederen har den største Erfaring, er det ingen Sjældenhed, at der af de oprindelige Medlemmer kun er $\frac{1}{3}$ tilbage i de nuværende ældre Foreninger, Resten er udgaaet og erstattet af ny.

Der er altsaa ikke den Soliditet i Sagen, som er det bedste Bevis paa en sikker og solid Udvikling.

Aarsagerne hertil maatte væsentlig søges i 1) en for stærk Agitation for Kontrolforeningers Dannelse, hvorved mange uforstaaende ere dragne ind i Arbejdet, og 2) deri at Landmændene have stillet større Forventninger til Foreningerne, end det er lykkedes at opfylde.

Arbejdet bør derfor ikke gaa ud paa nogen stærk Agitation for ny Foreningers Dannelse, men koncentrerer om at vække Interessen hos Medlemmerne af de bestaaende Foreninger og befordre Betingelserne for Udførelsen af et godt Arbejde i disse Foreninger.

Og i disse Retninger kan der udrettes meget; thi der

er adskillige Mangler ved Kontrolforeningerne, der kan og bør rettes.

Saaledes er

1. F o d r i n g s r e g n s k a b e t mangelfuldt, dels fordi det ikke er Resultatet af paalidelige Vejninger, men bygget paa Skøn, ja undertiden paa Digtning, dels fordi F o d e r e n h e d e r n e mange Steder udregnes efter for gammeldags eller af andre Grunde uheldige Systemer.
2. F e d t b e s t e m m e l s e n foregaar ogsaa efter noget forskellige Principer.
3. R e g n s k a b s b ø g e r n e føres ofte ikke planmæssigt, saaledes mangler ikke sjældent Oplysninger eller paalidelige Oplysninger om Afstamning, Løbning og Kælvning, ligesom
4. Mærkningen af saavel voksne som unge Dyr er mangelfuld.

Under disse Omstændigheder kan Resultatet af Kontrolforeningsarbejdet ikke blive tilstrækkelig vejledende.

Det ligger selvfølgelig i M e d l e m m e r n e s o g B e s t y r e l s e n s egen Magt at rette en Del af disse Forhold.

Men en Hovedgrund maa søges i A s s i s t e n t e r n e s mangelfulde og uensartede Uddannelse.

Til Forebyggelse heraf anbefalede Indlederen en I n d s k r æ n k n i n g i A n t a l l e t a f d e S k o l e r, der besørge Assistenternes Uddannelse. Nu foregaar Undervisningen paa 15 Skoler. Det var bedre, om der kun var 4, da der saa kunde anvendes bedre Lærerkrefter. Om en Forlængelse af Uddannelses-tiden kunde der næppe blive Tale i større Udstrækning, da Kontrolassistentstillingen vilde vedblive at være midlertidig, selv om man indførte en stigende Lønskala, hvad man burde, for at kalde bedre Kræfter til og for at forebygge, at As-

sisterne søgte Bierhverv af den Art, som vakte Mistro til Paalideligheden af deres Arbejde (Agentur etc.).

Indlederen vilde anse det for heldigt, at alle Kontrolforeninger indordnede sig under Fællesledelser, hvortil der knyttedes Konsulenter, som dannede Bindeledet mellem Fællesledelserne, de enkelte Foreninger og Assistenterne, og hvis Virksomhed iøvrigt var raadgivende, ikke kontrollerende i Enkelthederne; Ansvarret maatte nemlig ikke tages bort fra Assistenterne og Medlemmerne af Foreningerne.

Indlederen ansaa det dernæst for meget betydningsfuldt, at Konsulenterne i Husdyravl viste Kontrolforeningssagen den største Interesse; thi kun naar Regnskabsføringen i Kontrolforeningerne benyttes som Grundlag for Avlens Ledelse, fik Medlemmerne og Assistenterne den rette Interesse for Sagen. Det laa ogsaa ganske nær, at Husdyrbrugskonsulenterne ved deres hyppige Besøg hos Landmændene eftersaa, om Kontrolassistenterne udførte Optegnelserne om Afstamning, Løbning og Kælvning samt Mærkningen paa forsvarlig Maade; thi disse Arbejder dannede Grundlaget for al Stambogsføring.

Selv om dette Arbejde af Husdyrbrugskonsulenterne skulde gaa noget ud over »Kaareringen«, vilde Indlederen anse det for forsvarligt, da han ansaa Undersøgelser og Udredning af Arvelighedsforhold vedrørende Ydelsen for vigtigere end »Kaaringsarbejdet«.

Kunde det paavises, at Flertallet af Foreningstyre har hævet Afkommets Ydeevne, vilde dette give saavel Avlsforeningerne som Kontrolforeningerne forøget Tilslutning. Og om der end er meget at anke over Kontrolforeningerne, ansaa Indlederen de indvundne Tal for Mælkemængde, Fedtprocent og Smørmængde for tilstrækkelig paalidelige.

Familiestambogsføringen, som Indlede-

ren ansaa for en vigtig Løftestang for Husdyrbruget, burde vedblivende være et Konsulentarbejde og kun i særegne Tilfælde overlades til Kontrolassistenterne, der i Almindelighed ikke havde de fornødne Forudsætninger for dette Arbejde.

Indlederen mente, at Kontrolforeningerne endnu ikke i Almindelighed burde arbejde ud over det Program, som omfatter Kvægbruget, navnlig af den Grund, at Fler-tallet af Landmændene endnu ikke er at formaa til at foretage de nødvendige Førstehaandsoptegnelser, der ere det nødvendige Grundlag for ethvert paa-lideligt Regnskab. Men i de forskellige Landsdele kunde der gøres Forsøg i den Retning, hvor der var særlig Interesse for Sagen.

Naar Kontrolforeningernes Arbejde kom til at hvile paa det nu antydede Grundlag, mente Indlederen, at Sagen vilde vinde Tillid og varig Tilslutning til Gavn for det danske Landbrug.

Efter dette interessante Foredrag opstod der en livlig Diskussion. Med stor Styrke hævdedes det fra enkelt Side, at Vejning af Foderet var en Sag, som nu ikke længere kunde udskydes. Indskrænkning af Tallet paa de Skoler, som besørge Kontrolassistenternes Uddannelse vakte naturligvis nogen Modsigelse. Og der blev fra en enkelt Side talt kraftigt mod en tvungen Sammen-slutning af Kontrolforeningerne, hvorimod den frie Sammen-slutning ansaas for et stort Gode. En af Deltagerne mente, at Foreninger, omfattende Regnskab for hele Landbruget, havde Fremtiden for sig. Alle vare enige med Indlederen i, at det gjaldt om at gøre Arbejdet i Kontrolforeningerne solidt og tidssvarende for at skabe Tillid til og Udbytte af Virksomheden, og man mente som han, at en bedre Uddannelse af Kontrolassi-

stenterne og et intimt Samarbejde mellem Kontrol- og Kvægavlsforeningerne vare gode Midler til at fremme Medlemmernes Interesse for Sagen og til at sikre dennes Bestaaen og yderligere Udvikling.

B. Planteavlssektionen.

Statskonsulent F r. H a n s e n : Ogsaa Planteavlssektionens Møde var rigeligt og godt besøgt, omtrent i samme Udstrækning, som Statskonsulent Mørkeberg nævnede for Husdyrbruget; og hvad Tilslutningen og Diskussionen angaar, tror jeg ikke, den stod tilbage for den første Sektion. Der blev behandlet 3 Emner; det første var:

Fremvisning af og Oplysning om de vigtigste Krydsningsformer af Kaalroer og Turnips.

Det indledes af Forsøgsleder L. H e l w e g, som i sit Foredrag fremhævede, hvorledes Samsø Lund og Kjærskov først i 80'erne havde godtgjort, at de to Rodfrugtarter vi have, Kaalroe og Turnips, nedslamme henholdsvis fra Raps og Agerkaal, endvidere hvordan disse to Arter Rodfrugter ere særlig udsatte for Krydsninger, saaledes, at Kaalroen navnlig krydses med Raps saavel som med Agerkaal og Turnips, ligeledes, at Turnips er udsat for Krydsning navnlig med Agerkaal, men at den ogsaa kan krydses med Raps og Kaalroer, dog kun meget nødig. Som Bidrag til Belysning af, hvad der kunde fremkomme af saadanne Krydsningsplanter, havde Hr. Helweg fremstillet en interessant Tavle. Helweg har i Aaret 1905 krydset Kaalroer dels med Raps, dels med Agerkaal. Ca. 190 saadanne Kaalroer ere krydsede.

Den Krydsning, der fandt Sted i 1905, gav et Afkom i 1906, og i dette fandtes ingen synderlig Afvigelser fra Kaalroen. Først i den næste, den anden Generation, kommer der stærke Afvigelser frem; den er altsaa avlet nu i 1908. En særlig Række er Repræsentant for Kryds-

ninger mellem Kaalroe og Raps; og Indlederen fremhævede stærkt den Ensartethed, der findes i Planterne, ganske vist en sørgelig Ensartethed for et Landmandsøje at se, men som Forsøgsmateriale overordentlig instruktivt. Det viser sig her, at Rapsen i høj Grad har slaaet igennem ved denne Krydsning, og at Kaalroens Karakter for største Delen er forsvundet. Alle de andre Krydsningsformer ere Krydsningsprodukter mellem Kaalroe og Agerkaal; og der er her fremkommen en Mængde forskellige, meget afvigende Former, men som allesammen eller dog gennemgaaende have et meget stærkt Præg af Turnips; og det er et Forhold, som Indlederen fremhævede altid vilde gøre sig gældende ved disse Krydsninger. Spørgsmaalet stod for Tiden, fremhævede Indlederen, paa, hvorvidt man ad Krydsningens Vej kan frembringe ny varige Former; og efter hans Udtalelser om det fremstillede Materiale fik man Indtryk af, at han ikke personlig havde stort Haab om, at der vilde fremkomme konstante Racer ud af disse Krydsningsprodukter. Jeg kan allerede her føje til, at i Diskussionen, som fulgte paa, viste det sig, at der var noget delte Meninger om dette. Enkelte mente endogsaa at finde Udtryk i de fremstillede Eksemplarer for, at der sikkert kunde fremkomme saadanne varige Former. Dette er altsaa et Forhold, som har særlig Betydning for Frøavlernes. Men Indlederen fremhævede tillige, at dette Spørgsmaal jo ogsaa er af ret stor Betydning for Rodfrugtdyrkerne, idet det var en kendt Ting, at der fremkommer meget Frø til Landmændene, som de saa, og som bærer mere eller mindre Præg af saadanne Krydsninger, jævnsides med, at der jo ogsaa ofte bliver solgt Landmændene Frø, som bevisligt er Blandinger af Rapsfrø med Kaalroe- eller Turnipsfrø. Indlederen fremhævede særlig for de tilstedeværende Konsulenter, at der var to Ting at iagttage, naar en Landmand søgte Raad eller Oplysning om, hvad hans Roemark fejlede i saa Henseende, nemlig først den, at hvis det var en Blanding af Frø, Landmanden havde faaet, vilde det altid vise sig, at der var bestemt udtalte

Typer f. Eks. for Kaalroer og bestemt udtalte rene Typer for Raps; og ligesaa, hvis det var en Blanding af Turnips- og Rapsfrø, som han nævnede oftest finder Sted, var det let at se, fordi det var bestemte, rene udprægede Former, man havde for sig. Var det derimod Krydsninger, man havde for sig, fremkomne paa forannævnte Maade, vilde det altid vise sig, at der var en Mængde forskellige Overgangsformer.

Indlederen nævnede et aldeles bestemt Eksempel paa, hvordan man ogsaa ved Blandingsformer kunde komme galt afsted, et Eksempel, hvor Indlederen var tilkaldt for at afgive et Skøn over, hvorvidt det virkelig var Kaalroefrø, Manden havde faaet, eller ikke. Det viste sig, at Marken bestod hovedsagelig af Raps. Ved nærmere Undersøgelse blev det godtgjort, at det for en Del hængte sammen med, at denne Mand havde udmærket dygtige Medhjælpere til at udtynde sin Roemark; og de skaane altid de bedste Planter, som de lade blive staaende for at faa den bedste Afgrøde. Men som bekendt vokser Rapsen hurtigere i den første Tid end Kaalroen; derfor bliver det hovedsagelig Rapsen, der faar Lov til at blive staaende. Manden, som havde tilkaldt ham, fik sin Erstatning.

Jeg har allerede nævnt, hvorledes Diskussionen var livlig, og jeg har nævnt Hovedpunkterne, som gjorde sig gældende i denne Diskussion, og skal derfor indskrænke mig til det.

Det andet Punkt, som var paa Dagsordenen, var:

Forevisningsmarkernes Drift og deres Betydning i det landøkonomiske Foreningsarbejde.

Indlederen, Konsulent M. K. K r i s t e n s e n, oplyste efter statistiske Beretninger, at der sidste Aar har været 33 Forevisningsmarker med et Areal af ca. 34 Tdr. Land, til hvis Drift der ialt er medgaaet ca. 12,000 Kr., og som have været besøgte af ca. 67,000 Mennesker. Han fremhævede dernæst, at Formaalet med Forevisningsmarkerne

som bekendt i sin Tid var defineret saaledes, at det skulde være at demonstrere Resultaterne fra Statens Forsøgsstationer. Dette fandt han imidlertid var lidt for indskrænkede Former at arbejde under med Forevisningsmarkerne. Han fremhævede derfor de enkelte Ting, som skulde finde Sted paa Forevisningsmarkerne, hvor naturligvis ogsaa denne Demonstration af Resultaterne maatte indtage en ret betydelig Plads, saaledes Demonstration af virkelig gode eller mindre gode Sorter, saavel af Sædarter som af Rodfrugter, Ærter, Græsarter, Kløver o. l. Ligeledes mente han, at Plantesygdomme burde demonstreres, og at saadanne lokale Spørgsmaal som Saatidsforsøg med Rug i Vestjylland og Gødningsspørgsmaal i Egne med let Jord burde tages op. Som et væsentligt Moment for, at Forevisningsmarker skulde gøre Gavn, fremhævede han god Beliggenhed, saa at Folk havde let Adgang til dem, men fremfor alt, at Forevisningsmarken var holdt ypperligt, godt ren med brede og lige Gange, lige Skel og Linier, gode yppige Afgrøder, og endelig, at der dertil knyttedes et personligt Tilsyn, som var saa dygtigt og kyndigt, at det kunde bruge Forsøgsmarken som Demonstration for Meddelelser og som Svar paa de Spørgsmaal, som de besøgende ønskede besvarede.

I Diskussionen var man naturligvis fuldtud enig med Foredragsholderen i, at saadan skulde en Forevisningsmark se ud.

Det tredie Spørgsmaal, som blev behandlet, var:

Sædforædling i England med særligt Henblik paa de af Garton anvendte Forædlingsmetoder.

Det indledes af Konsulent S S ø r e n s e n, som sidste Aar har haft Lejlighed til at aflægge Besøg hos Mr. Garton i England. Indlederen fremhævede, hvordan Forædlingsarbejdet i England i sin Helhed gik i Retning af at fremkalde ny og bedre Former ved Krydsningsavl, og fremhævede det som en Modsætning til den herskende

Forædlingsmetode herhjemme. Han betonedede endvidere, at denne Metodes særlig fremtrædende Plads i England maaske hængte sammen med, at de engelske Landmænd i høj Grad forsynede sig fra disse Sædforædlere m. H. t. Udsæd, meget mere end de selv lagde an paa at forædle deres egen Avl. En af disse Sædforædlere, som særlig har tildraget sig Opmærksomheden i de senere Aar, var Brødrene Garton. Han nævnede endvidere, hvordan disse vare de egentlige Sædforædlere, men at de allerede tidligt havde knyttet Forbindelse med Forretningsfolk, som besørgede Handelen og Reklamen. M. H. t. Reklamen nævnede Foredragsholderen ogsaa, at vi jo kendte den saa godt og vidste, hvordan den saa ud fra sidste Foraar. Iøvrigt fremhævede Indlederen, at Arbejdet hos Mr. Garton var overordentlig smukt gennemført. Principet var jo en gennemført Krydsning, saaledes gennemført paa alle mulige Ledder og Kanter, at en Tavle, han fremviste som Eksempel derpaa, indeholdt næsten alle mulige Former, der kunde være Tale om at krydse.

Han nævnede endvidere, at Mr. Garton havde den Opfattelse, at det ved at samle alle disse forskellige Egenskaber maatte være muligt at faa et Produkt, hvor alle de enkelte Egenskaber, man ønskede samlede i et Individ, vare indeholdte. Indlederen mente at turde sige, at Mr. Garton havde mange saadanne ret smukke og gode Krydsningsprodukter at fremvise, og som gav gode Resultater. Han nævnede enkelte Eksempler paa Udbyttet, som det havde stillet sig ovre i England; man fik dog nærmest deraf det Indtryk, at Mr. Gartons Former ikke havde overgaaet, hvad man allerede i Forvejen havde af gode Former i England.

I Tilslutning til dette Foredrag udspandt der sig en meget livlig Diskussion, hvoraf det fremgik, at navnlig en enkelt Deltager i Diskussionen, som ogsaa havde besøgt Sædforædlerne i England, stillede sig mere skeptisk overfor dette Arbejde end Indlederen selv. Under Diskussionen fremkom ligeledes nogle Meddelelser om Forsøgsresultater

her i Landet fra sidste Aar; der blev f. Eks. nævnt en Landboforening, hvor der var gennemført, saavidt man kunde skønne, meget paalidelige Forsøg, hvorved der var høstet 18 % mindre af Gartons Former end af gode danske Former. I en anden Forening var der høstet 400 Pund Kærne mindre pr. Td. Land af Gartons Former end af de gode danske Stammer. Fra alle Sider var man enig med Indlederen i, at man ikke burde vise Mr. Gartons Prøver væk som noget aldeles ubrugeligt for os, men at man burde tage dem op til god solid Prøve, og at man overfor Landmændene skulde sige: Vær ikke for ivrige efter at prøve det, før det er undersøgt ved grundige Forsøg.

Som Slutning paa Forhandlingerne i dette Sektionsmøde blev det overdraget mig at gøre en Henstilling til det høje Præsidium, om der ikke i Fremtiden maatte blive tilsendt de enkelte Konsulenter en Dagsorden for Mødet, idet man vedgik, at man allesammen havde det, ligesom Folk i Almindelighed har det: Man læser i Bladene, og saa kan man huske, hvad Tid og Klokkeslet Mødet skulde være, $\frac{1}{2}$ Time efter at have læst det, men derefter havde man glemt det.

Den ledende Præsident: Det skal blive taget under Overvejelse af Præsidiet.

C. Mejeribrugssektionen.

Statskonsulent A. P. Hansen: Mejeribrugssektionen havde paa Dagsordenen til Forhandling to Spørgsmaal, nemlig: 1) Kvalitetsbetaling for Smør, 2) Betimeligheden af at søge oprettet fælles Ostelagere. Om det var disse Spørgsmaals noget snævert faglige Karakter, eller andre Grunde, som bevirkede, at Sektionen i Aar havde noget færre Deltagere end f. Eks. i Fjor, skal jeg lade være usagt, men den meget livlige Diskussion, der førtes efter Indledningsforedragene ved begge Spørgsmaal, klargjorde i hvert Fald, at saavel selve Spørgsmaalene, som den udmærkede Maade, hvor-

paa de bleve fremlagte, var egnet til at fange de tilstedeværendes Interesse.

Det første Spørgsmaal handlede som nævnt om *Kvalitetsbetaling for Smør* og blev indledet af Statskonsulent *Hørlyck*. Indlederen begyndte med at omtale, at der indenfor Mejeribruget i de senere Aar havde været en vis Stilstand i Udviklingen, og at der ofte var Vanskeligheder ved at faa forskellige Fremskridt praktiserede, og efter Talerens Mening var en af de værste Hindringer for Fremskridt den, at snart sagt alt dansk Smør blev betalt med samme Pris. Taleren gjorde opmærksom paa, at Hovedgrunden til, at det danske Mejeribrug har kunnet naa saa vidt, som Tilfældet er, er den, at Mælken er blevet samlet i saa store Mængder paa enkelte Steder, og der underkastet den samme Behandling, hvorved det er muligt at fremstille et ensartet Produkt, i Modsetning til tidligere, hvor Smørret ofte var i høj Grad forskelligt med Hensyn til Farve, Smag, Saltning o. s. v. Store Fremskridt vare endvidere sket ved Indførelse af forbedrede Maskiner, Pasteurisering af Fløden samt Benyttelse af Renkulturer ved Syrningen; men alle disse Fremskridt ligge allerede nu noget tilbage i Tiden, og de sidste 5—6 Aar have ikke i væsentlig Grad tilført noget nyt.

Taleren udtalte, at nu beroede det danske Smørs Stilling i England væsentlig paa, at det fremkom i ensartede Mængder hele Aaret rundt; de engelske Købmænd og Kunderne der kunde derved stole paa, at de hver Uge havde bestemte Mængder Smør at regne med. Taleren ansaa det imidlertid for muligt at komme videre, men dertil krævedes først og fremmest en Erkendelse af, at de danske Smørproducenter endnu ikke ere fuldkomne, men have adskilligt at lære, og dernæst, at de Mejerier, som alvorlig anstrængte sig for at fremstille et virkelig fint Produkt, ogsaa — naar dette lykkedes — fik det betalt med en større Pris, end de Mejerier kunde opnaa, som lod fem være lige og ofte leverede et mindre godt Produkt. Taleren paaviste gennem Resultater fra forskellige Udstillinger,

at navnlig Sommersmørret ofte var af mindre god Kvalitet, og at denne mindre gode Kvalitet regelmæssig fremkom i Tilknytning til Varmeperioderne i Sommertiden, hvilket for en Del skyldtes, at Mælken ikke blev tilstrækkelig afkølet og derfor fremkom til Mejeriet i mindre god Tilstand under saadanne Perioder, navnlig i deres Begyndelse, men Taleren mente dog ikke, at al Skylden for et daarligt Smørprodukt maatte lægges over paa Mælken, men at forskellige Smørfejl skyldtes en uheldig og mindre godt ledet Syrning; dette, mente Taleren, havde man Lov til at slutte deraf, at der i saadanne Varmeperioder var mindre Forskel i den leverede Mælks Kvalitet end i det fremstillede Smørs. Iøvrigt var det Talerens Mening, at der igennem forbedret Afkøling af Mælken, Mælkebedømmelse og omhyggelig gennemført Syrning var store Betingelser for Fremskridt, men der var ikke meget Haab om at gennemføre disse, saa længe Smørret ikke blev betalt efter Kvalitet.

Taleren gik derefter over til at omtale, hvorledes en saadan Kvalitetsbetaling af Smør kan praktiseres, og henviste til, at Eksportforeningerne havde begyndt at indføre den, saaledes at den Bedømmelse, som Smørret blev underkastet i Eksportforeningerne, forinden det afgik til England, afgav et væsentligt Grundlag for Afregning til Mejerierne; men da det særlig er Holdbarheden, det drejer sig om, maa denne medregnes ved Kvalitetsbetaling, og det kan da ske saaledes, at samtidig med, at den ugentlige Smørproduktion afgaar fra Mejeriet til Køberen og hos denne bliver bedømt, afsendes tillige en mindre Bøtte, indeholdende en Prøve af en bestemt Dags Produktion. Denne Bøtte henstaar i Køberens Kælder i 14 Dage og bliver da bedømt. Denne Bedømmelse lægges sammen med den første, og deles med to, og det derved frekomne Middeltal danner saa Grundlaget for Betaling af Smørret. Taleren hævdede, at en saadan Kvalitetsbetaling lige saa godt kan gennemføres i den private Smørhandel som i Eksportforeningerne, idet Mejeriforeningerne kunde op-

rette centralt beliggende Bedømmelsessteder, hvortil der sendes en forud indkaldt Bøtte Smør fra hvert Mejeri i Kredsen samtidig med, at Ugens Produktion afgaar til Smørhandleren. Denne Smørprøve bedømmes efter 14 Dages Forløb, hvorved Holdbarhedsgraden kunde danne Grundlaget for Afregningen. Ved Afregningen foreslog Taleren, at det Smør, som ved Bedømmelserne fik Middelkarakter, skulde betales med Middelpris, og at der derefter skulde tillægges eller fradrages et vist Antal Ører for hvert Point, det øvrige Smør havde over eller under Middelkarakter. En saadan Ordning mente Taleren vilde kunne faa stor Betydning for Kvaliteten, og han hævdede, den kunde gennemføres uden Forstyrrelse af nogen Art i Mejeriernes Forhold.

Taleren sluttede med at udtale, at gennem Udstillinger og paa anden Maade var der gjort et stort Arbejde, men der var mange Forhold, som endnu vare uklare, ogsaa indenfor Mejeriets fire Vægge, og han præciserede stærkt det ønskelige i, at der her i Landet kunde blive oprettet et Forsøgsmejeri, som var saaledes udrustet, at de mange Mejerispørgsmaal af kemisk og bakteriologisk Art, som Mejeribruget staar uklare overfor, kunde løses.

En meget livlig Diskussion paafulgte, og det fremgik af denne, at Deltagerne vare enige i, at der burde arbejdes paa at indføre Kvalitetsbetaling, men der var nogen Uenighed om, hvorvidt man straks skulde tilstræbe Kvalitetsbetaling for Smør, eller man først skulde søge en saadan indført for den til Mejerierne leverede Mælk. Deltagerne vare ligeledes enige med Indlederen om Ønskeligheden af at faa oprettet et Forsøgsmejeri, idet det erkendtes, at der var mange Spørgsmaal paa dette Omraade, som vanskelig lod sig løse paa tilfredsstillende Maade under vore nuværende Forhold.

Det næste Spørgsmaal paa Dagsordenen hed: »Betydeligheden af at søge oprettet fælles

Ostelagre« og indleddes af Statskonsulent Brask. Taleren begyndte med at udtale som sin Opfattelse, at en saadan Foranstaltning vilde have stor Betydning for vor Osteproduktion, og han omtalte, hvorledes han havde set denne Sag gennemført i Amerika. I Kanada har Regeringen taget Sagen op og bygget store Lagerrum, hvortil Mejerierne indsende deres Ost. I Wisconsin findes der Andelslagre oprettede af Mejerierne, hvortil Ostene indsendes og henligge for Mejeriernes Regning, indtil Salg finder Sted. Desuden have de store Ostehandlerfirmaer i Almindelighed store Lagerrum, hvortil Ostene kunne sendes til Lagring og Salg. Osten sendes i Almindelighed til Lagrene i ret grøn Tilstand og emballeret i Spaanæsker, som kunne indeholde færre eller flere, alt efter Ostenes Størrelse og Form.

Taleren udtalte, at skulde Sagen tages op herhjemme, maatte det til at begynde med nærmest være de Mejerier, der havde en forholdsvis lille og periodisk Osteproduktion, idet disse som oftest havde mindre heldige Lokaler for Lagring af Osten paa heldig Maade. Gode Lagerlokaler ere imidlertid dyre at indrette, og for de mange Mejerier, som kun have en lille Produktion, vilde det være for kostbart for dem selv at bygge Lagerlokaler paa tidsvarende Maade, men da dette er af største Betydning for Osteproduktionens Godhed og Rentabilitet, mente Taleren, at et større eller mindre Antal Mejerier, alt efter Omstændighederne, burde slutte sig sammen og bygge et Ostelager paa et centralt beliggende Sted, og han paapegede, at de derigennem vilde kunne opnaa følgende Fordele:

1) Mejerierne vilde spare en Del af de Penge, som medgaa til at bygge et godt Lagerlokale paa selve Mejeriet, idet det er billigere at bygge et stort Lokale end mange smaa. 2) Mejerierne vilde kunne opnaa en højere Pris for Osten, dels fordi Lagringen kunde blive bedre og dels fordi Ost fra forskellige Mejerier, naar den iøvrigt var lavet ens med Hensyn til Fedme, Farve o s. v., kunde

sælges som ét Mærke, og derved opnaa højere Pris, særlig til Eksport. 3) Mejerier med periodisk Ostelavning vilde kunne spare noget Folkehold, naar de bleve fritaget for Pasningen af Osten. 4) Fælleslagringen vilde kunne blive et Middel til at fremme Produktionen af bestemte Ostetyper, saavel hvad Størrelse og Form som Fedme angaar, og Taleren hævdede, at alene dette sidste Punkt var af stor Betydning, da en saadan ensartet Produktion sikkert vilde være til Gavn baade for Producent, Forhandler og Forbruger. Taleren udtalte, at for Tiden kan man ikke i ret mange Tilfælde gaa ind i en Oste forretning og faa netop den Slags Ost, man ønsker, naar det ikke netop er en speciel Slags, f. Eks. Camembert- eller Roquefort-Ost, — der altid fremkommer i bestemt Indpakning, — idet dansk Ost fremkommer i et Utal af Kvaliteter, lige fra Ost af Mælk, renskummet paa Centrifuge, og til Ost lavet af hel Sødmælk, og den sælges under endnu flere mere eller mindre smukt klingende Navne, der i de fleste Tilfælde ikke have noget med Kvaliteten at gøre og ingeni lunde altid anvendes paa den samme Slags Ost. Taleren hævdede, at igennem Ensartethed i Ostetyper og Kvaliteter vilde det være muligt at øge Forbruget af Ost, hvilket han ansaa for meget heldigt, da Ost var et sundt og billigt Næringsmiddel.

Med Hensyn til Opførelsen af fælles Ostelagre mente Taleren, at saadanne burde bygges af Mejerierne selv, efter Andelssystemet, og med Forpligtelse for Mejerierne til at levere hele deres Oste produktion dertil. De burde ligge paa et centralt Sted i en Købstad eller ved en Landstation. Paa Lageret burde Ostene henligge for Mejeriets Regning, indtil Salget finder Sted, hvorfor hvert Mejeris Produktion gives et særligt Mærke eller Nummer ved Ankomsten til Lageret, saaledes at den altid kan findes igen, selv om den paa Lageret lægges sammen med Ost af samme Kvalitet fra andre Mejerier. Endvidere udtalte Taleren, at den Mand, som skulde passe og bestyre Lage-

ret, tillig burde være saa handelskyndig, at han kunde afsætte Ostene paa heldigste Maade.

Taleren omtalte derefter de Fordringer der maatte stilles til et saadant Lager med Hensyn til Isolation, Køling o. s. v., og sluttede med at udtale, at i et Andelsland som Danmark vilde et saadant Spørgsmaal let og paa bedste Maade kunne løses af Mejerierne, og at det ogsaa for Smørlavningen paa Mejerierne vilde være af Betydning. om Ostens Lagring blev skilt ud, da den tog megen Tid og Arbejde.

Under den livlige Diskussion af det indledede Spørgsmaal udtaltes der megen Sympati for Tanken, og det oplystes, at der i 1894 var gjort Forsøg paa at oprette et saadant Lager paa Fyn, men Sagen strandede den Gang paa Leveringspligten. Det blev iøvrigt under Diskussionen fremhævet, at skulde saadanne Ostelagre oprettes, da maatte de være store, idet de forskellige Sorter af Ost, som kunde tænkes at indgaa paa Lageret, krævede forskellige Forhold under Lagringen. Ligeledes blev forskellige Forhold af mere speciel Natur vedrørende Indretning af Ostelagre omtalt. Fra enkelt Side blev der gjort gældende, at paa de Mejerier, hvor Ostelavning var lille og periodisk, var den særlig beregnet paa at tilfredsstille Andelshavernes Forbrug, og for saadanne Mejerier vilde fælles Ostelagre næppe kunne faa Betydning. Deltagerne vare alle enige om, at alt, hvad der kunde bidrage til at fremme en mere ensartet Osteproduktion med Hensyn til Fedme, Form og Størrelse vilde det være ønskeligt at have Opmærksomheden henvendt paa, og hertil hørte muligvis Fælleslagring.

Udenfor Dagsordenen fremviste Prof. Orla Jensen en af ham konstrueret Fugtighedsmaaler (Phycrometer), som Mødets Deltagere fandt meget praktisk.

Man gik derefter til den følgende Sag paa Dagsordenen, som var:

3. De danske Landbrugsprodukters nuværende Stilling paa det engelske Marked.

Landbrugskonsulent H. F a b e r udtalte sig saaledes: Det kgl. Landhusholdningsselskab har ønsket, at jeg ved denne Lejlighed skulde give en Oversigt over vore Landbrugsprodukters Stilling paa det engelske Marked. Emnet er saa omfattende, at det kræver en Begrænsning. Jeg har derfor valgt at holde mig til de to vigtigste af Produkterne, nemlig Smørret og Flæsket. En Oversigt kan gives for det forløbne Aar eller for en længere Periode. Jeg har valgt at kaste Blikket tilbage over en længere Aarrække, fordi jeg finder, at det Overblik, som derved vindes, tyder paa eller giver berettiget Haab om en ret lys Fremtid for vore to store Eksportgrene, naar vi da blot selv ville gøre vor Del af Arbejdet, l e v e r e V a r e r a f g o d K v a l i t e t i e n r e g e l m æ s s i g F o r s y n i n g. Jeg har endelig valgt eller rettere, jeg har følt det som en Pligt, jeg ikke kunde gaa udenom, ikke at nøjes med at fremhæve vore Produkters udmærkede Egenskaber, men ogsaa at omtale de Klager, der ere rejste imod dem, og søge om muligt at finde Aarsagen til de begaaede Fejl for derigennem at faa dem fjernede.

Om vort S m ø r s S t i l l i n g er der ikke meget nyt at sige, naar man ser den lidt paa Afstand, i de store Træk. Det er de tre Faktorer: d e n e n s a r t e d e g o d e K v a l i t e t, d e n l i g e l i g e F o r d e l i n g g e n n e m A a r e t s t o l v M a a n e d e r o g d e n u b e t i n g e d e T i l l i d t i l S m ø r r e t s Æ g t h e d, som betinger det danske Smørs gode og velbefæstede Stilling i Markedet. Arbejdet for den gode Kvalitet maa aldrig slappes, der er meget endnu at gøre, særlig ved at give Mejerierne et bedre Raastof, renere Mælk, at arbejde med.

Det vil være bekendt, at jeg, i Anledning af de skærpede Bestemmelser i England angaaende V a n d m æ n g d e n i S m ø r o g d e t b e s t e m t e F o r b u d m o d I n d f ø r s e l a f S m ø r m e d o v e r 16 % V a n d, har advaret stærkt og gen-

tagende, ikke blot mod den stigende Vandmængde i det danske Smør, men navnlig mod den foruroligende Stigning i Antallet af Tilfælde med for meget Vand, som er forekommet i de seneste Aar. Advarslen har ikke været overflødig. I Februar i Aar tog det britiske Toldvæsen i Goole en Prøve fra et Parti dansk Smør paa tyve Fustager, i hvilken Prøve der i Regeringslaboratoriet fandtes 17,2% Vand, medens der i Steins Laboratorium i en fra mig indsendt samtidig udtaget Duplikatprøve fandtes 17,8%. Der skete Henvendelse fra den engelske Regerings Side til vort Gesandtskab derom, ligesom Modtageren af Smørret fik Meddelelse om, at man denne Gang vilde lade ham slippe, men at han i Gentagelsestilfælde vilde blive tiltalt, og der er intet Forsvar muligt i en saadan Sag. Modtageren var en af det danske Landbrugs allerstørste Kunder. Men heldigvis har Advarslen heller ikke været forgæves. Der har været en meget paa faldende Forbedring i dette Forhold, som det vil fremgaa af følgende Tabel, som er uddraget af Forsøgslaboratoriets Beretninger om sammenhængende Rækker af Smørudstillinger.

Der er en stærk Opgang i Antallet af Overskridelser indtil Udgangen af i Fjor og tilmed en Opgang i Antallet af de Tilfælde, hvor Overskridelserne vare store. Saa indtræder der i Aar en stor Forbedring. Ikke blot er Antallet af Overskridelser stærkt reduceret, men der er slet ingen store Overskridelser; af Tilfælde med mellem 16 og 17% Vand ligger mange meget nær ved de 16% og vilde, ved en eventuel Prøveudtagning og Undersøgelse i Storbritannien, sikkert slet ikke vise for meget Vand. Dette er i høj Grad tilfredsstillende og røber, med hvilken Dygtighed og Alvor der er arbejdet paa Mejerierne for at rette den paapegede Fejl og hævde vort Smørs berettiget høje Renomme.

I Kolonnen tilhøjre er angivet nogle Tal, som ere udregnede paa følgende Maade for at faa en mere umiddelbar Sammenligning mellem de forskellige Aar. Hver Prøve

Tabel I.

Antal Tilfælde af Smør med over 16% Vand, i de 3 første Kvartaler af de sidste 5 Aar.

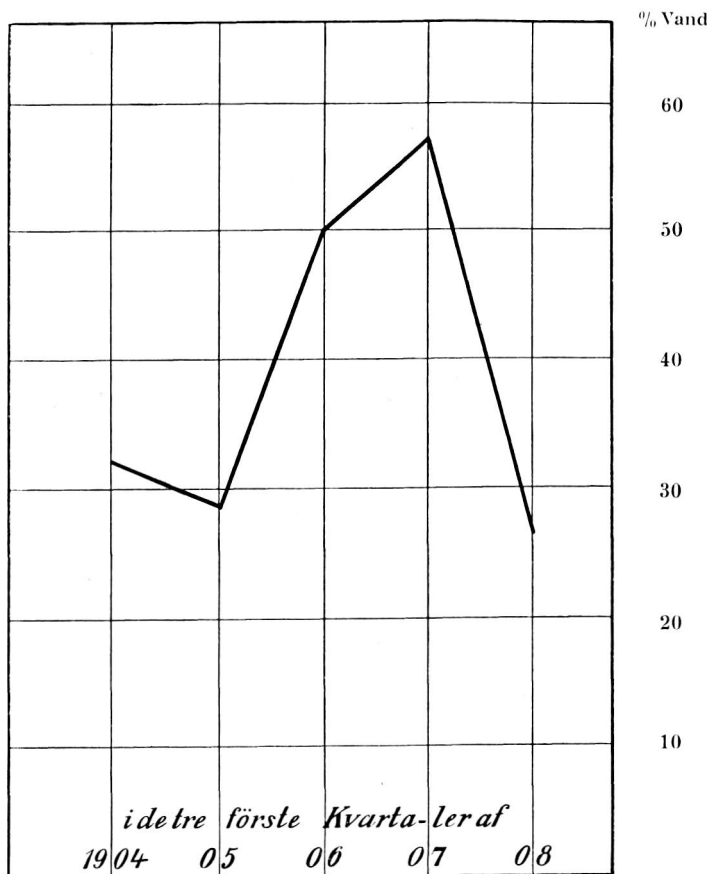
	16—17	17—18	18—19	19—20	20—21	Procent Vand over 16 i 1000 Prøver
1904	38	8	2	2	»	34
1905	41	4	1	2	»	29
1906	57	9	5	2	1	50
1907	64	14	3	1	2	57
1908	48	4	»	»	»	27

Smør med en Vandprocent mellem 16 og 17 er regnet for at indeholde 1 Procent for meget Vand, hver Prøve med mellem 17 og 18 Procent er regnet for at indeholde 2 Procent for meget Vand, mellem 18 og 19 er regnet til 3 Procent for meget o. s. v. Saaledes er for hvert Aar optalt det samlede Antal Procent Vand over 16 og dette Antal er saa reduceret til 1000 Prøver. Derved faas Tal for de enkelte Aar, som kunne sammenlignes.

Indlægger man Tallene i Kolonnen tilhøjre paa en Kurve, vil denne vise et stærkt Knæk ved Overgangen fra i Fjor til i Aar, et Knæk, som man maa haabe er, hvad i en anden Sammenhæng er kaldet »Dødsknækket«, saa Kurven aldrig maa rejse sig igen, men hellere vedblive at gaa ned noget endnu. Sker dette og arbejdes der videre i Enighed mellem de mange gode Kræfter paa Kvalitetens Forbedring, saa er der heller ingen Tvivl om, at det danske Smør vil bevare sin fremskudte Stilling

Hvad P r i s, der saa kan skaffes hjem fra vort Hovedmarked, afhænger jo ganske af, hvorledes dette iøvrigt forsynes og af Købeevnen. For at faa et Overblik over Tilførslerne i store Træk, har jeg udregnet aarlige Gennemsnitstal for 5aarige Perioder for de sidste 20 Aar, idet jeg opfører særskilt, hvad der kommer fra Danmark, fra fremmede Lande og fra de britiske Besiddelser:

Kurve illustrerende Procent Vand over 16 i 1000 Prøver Smør ved de sammenhængende Rækker af Smørudstillinger.



(see Tabel I. sidste Kolonne tilhøjre)

Man vil blive slaet af den kolossale Stigning i Storbritanniens Forsyning udefra med Smør. Regnes Irlands Bidrag til 70 Mill. Pd. aarlig, kommer der omtrent 10 Mill. Pd. Smør ugentlig til Landet Aaret rundt, foruden hvad der fremstilles i Landet selv, og hvert Aar er der, gennemsnitlig, modtaget 15 Mill. Pd. mere end Aaret forud. Medens Tilførslerne fra Danmark stadig vise

Tabel II.

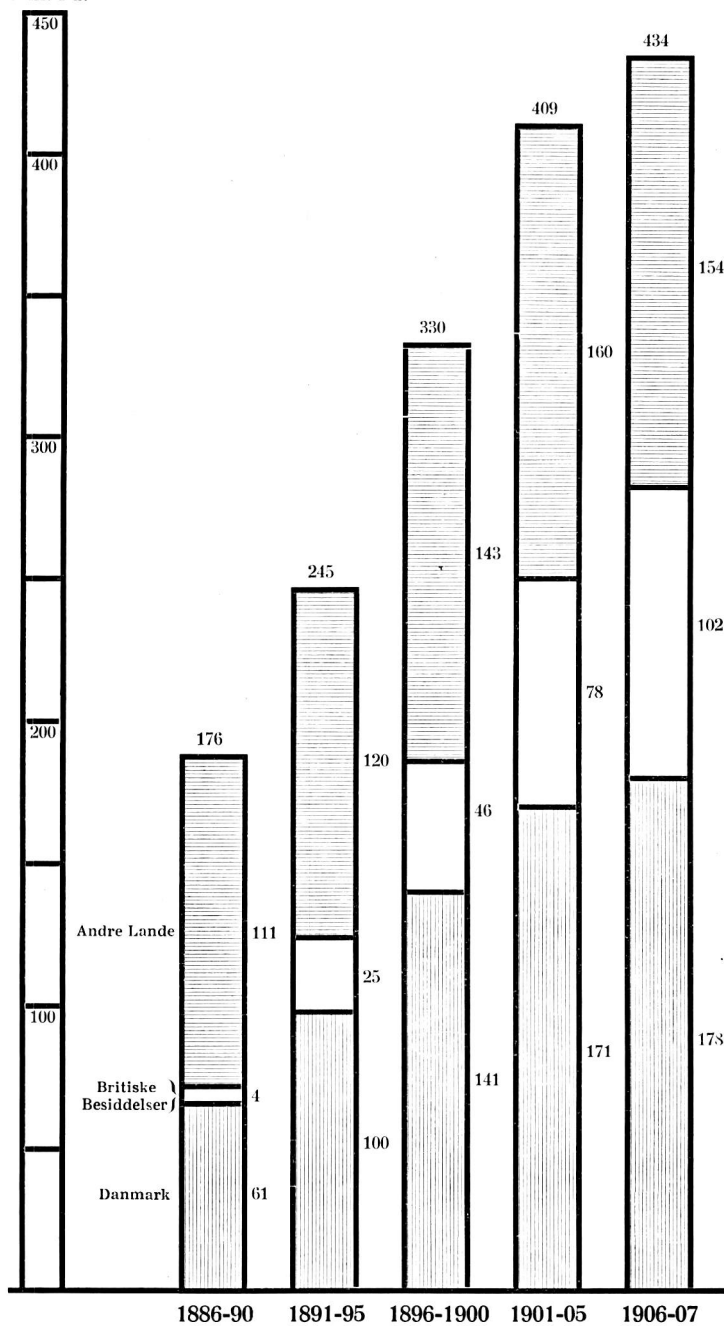
Storbritannien og Irlands Indførsel af Smør.
(Aarlige Gennemsnitstal, i Mill. Pd.)

	fra Danm.	Andre fremm. Lande	Britiske Besid- delse	Total	Prisen paa dansk Smør (efter »Grocer«) i Shs. pr. Cwt.
1886—1890	60.9	111.6	3.9	176.4	116.5
1891—1895	100.4	119.4	25.0	244.8	117.0
1896—1900	141.1	142.7	46.1	329.9	110.1
1901—1905	170.9	160.5	77.5	408.9	112.6
1906—1907	177.5	154.3	102.4	434.2	116.7

Fremgang, som dog nu er ret lille, er der Tegn paa, at Tilførslerne fra »andre fremmede Lande« nu gaa tilbage. Holland, Belgien og Frankrig have været i stærk Tilbagegang, der ganske vist i Aar er standset noget; Tyskland tager stigende Mængder af det hollandske Smør til de vestlige Provinser; ogsaa russisk Smør finder stigende Afsetning til Tyskland. Fra Rusland kommer der dog stadig mere og mere til England, derimod er den saa ofte bebudede store Stigning i Indførselen fra Argentina ikke indtruffet endnu. De stærkt svingende Udførselsmængder fra Staterne og Kanada have i de sidste Aar været mindre end i mange Aar forud, og Nedgangen er ikke ledsaget af en tilsvarende Opgang i Udførselen af Ost, saaledes som det tidligere ofte har været Tilfældet. Udsigt til stærk Stigning synes kun at være tilstede i de australske Lande, og for disse sidstes Vedkommende spille de hyppige Tørkeperioder ind og bringe stor Usikkerhed. Indskrænkes Tilførslerne herfra paa Grund af Tørke, som der for Tiden er Udsigt til, vil en mulig Stigning i Forsyningen fra andre Lande rimeligvis næppe veje op derimod, særlig naar man tager i Betragtning den naturlige Stigning i Begæret paa Grund af Befolkningens Tilvækst, og vi kunne i s a a F a l d vente gode Priser. Der er for

Grafisk Fremstilling af Tabel II.

Mill. Pd.



Tiden næppe nogen Faktor, der har større Indflydelse paa Smørpriserne end Tilførselen fra Australien.

Hvor stor en Indflydelse det kan faa paa Priserne, naar Tilførslerne falde under det normale, fik vi en storlaaet Prøve paa i Februar, da Noteringen i Løbet af 2 Uger gik 15 Kroner op, hvilket skyldtes det næsten umættelige Begær, foraarsaget ved flere Maaneders for smaa Tilførsler. Men saa fik vi rigtignok ogsaa Bevis for, at en for høj Pris kan saaledes svække Begæret, at Prisen maatte sættes 18 Kr. ned paa en Gang uden dog at have naaet langt nok ned. Prissvingninger af den Slags ere selvfølgelig i høj Grad ødelæggende for Afsætningen.

Af Kolonnen længst tilhøjre paa Tab. II vil det ses, at efter et Prisfald i det sidste 5-Aar i forrige Aarhundrede har Smørprisen været opadgaaende i dette Aarhundrede, og i Aar er den som bekendt saa høj, som den ikke i mange Aar har været. Der er meget, der tyder paa, at disse høje Priser ikke ere helt forbigaaende.

Ved Storbritanniens og Irlands Forsyning med Flæsk er det saa meget lettere at faa Overblik end ved Smørret, fordi Flæsket kommer saa at sige udelukkende fra tre Lande, Danmark, Kanada og Forenede Stater. Ved Flæsk forstaas her Sideflæsk og Skinker. Medens Danmark næsten udelukkende sender Sideflæsk med Skinker paa og næsten ikke Skinker alene, sende de to andre Lande betydelige Mængder af Skinker for sig, idet omtrent en Fjerdedel af Kanadas og Staternes Udførsel af Flæsk og Skinker er Skinker.

Hvad der har størst Interesse ved denne Oversigt er, at i Modsætning til Indførselen af Smør, Æg og flere andre Varer har Indførselen af Flæsk passeret sit Kulminationspunkt og er nu i Aftagende. Maksimum naaedes i 1899 med 791 Mill. Pd. Og Grunden til denne Aftagen er den stærke Nedgang i Indførselen fra Staterne. Maksimum fra Staterne kom i 1901 med 607 Mill. Pd. I Fjor kom der kun 316 Mill. Pd., en Nedgang i Løbet af 6 Aar til kun godt Halvdelen, og en Nedgang fra at levere de $\frac{4}{5}$ til at levere

Tabel III.

Storbritannien og Irlands Indførsel af Sideflæsk og Skinker.
(Aarlige Gennemsnitstal, i Mill. Pd.)

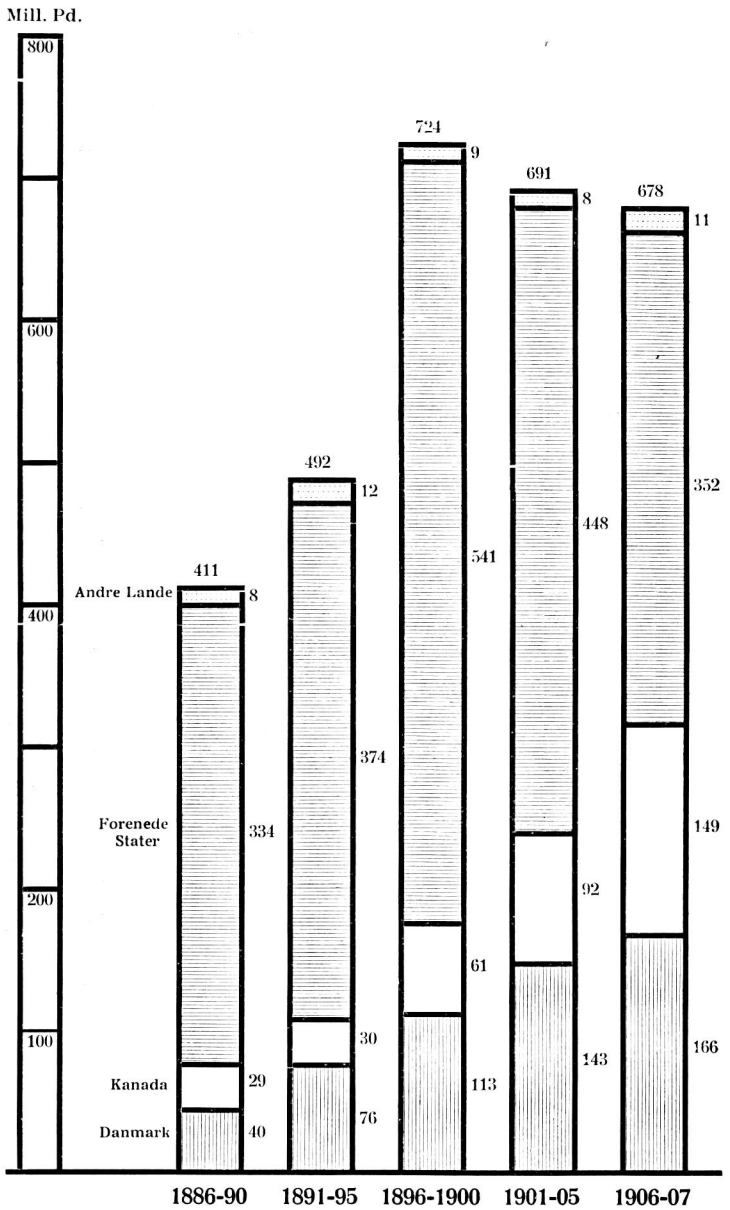
	fra Danmark	Kanada	Førene Stater	Ialt
1886—1890	39.9	29.2	334.0	410.8
1891—1895	76.4	30.4	374.0	491.9
1896—1900	113.3	61.4	541.4	724.4
1901—1905	142.5	92.0	447.6	691.2
1906—1907	166.3	149.0	352.3	677.8

mindre end Halvdelen. Denne vældige Nedgang har den stærke Stigning i Mængden fra Danmark og Kanada ikke formaaet at holde Stangen.

Danmarks Udførsel af Flæsk er steget i en forbavsende Grad; Stigningen i Flæskeproduktionen er naturligvis betinget af en tilsvarende Stigning i Svineholdet, og den er derfor et stærkt talende Vidnesbyrd om det udmærkede Arbejde, der udføres i det danske Landbrug, og den fornuftige Udnyttelse af en gunstig Chance. Med Kendskabet til den Betydning, Flæskeindustrien nu har for det danske Landbrug, er det ganske forunderligt at tænke sig, at da Møller-Holsts Landbrugsordbog afsluttedes i 1883, nævnes Slagteri slet ikke i Gruppen Landbrugsindustri, hvor der omtales Mælkeridrift, Brænderi, Sukkerindustri o. s. v. Kanadas Bidrag til Englands Forsyning er ogsaa vokset stærkt og særlig i de sidste Aar; i 1905 kom der endog mere Flæsk og Skinker fra Kanada end fra Danmark. I Aar er Kanada dog atter gaaet noget tilbage.

Af stor Betydning i det engelske Flæskemarked er Tilførslerne fra Irland. Om Irlands Ud- og Indførsel af Flæsk og Skinker i Aarene 1904—06 er der i Aar komne officielle Oplysninger.

Grafisk Fremstilling af Tabel III.



Tabel IV.

Irlands Ud- og Indførsel af Sideflæsk og Skinker i 1904, 05 og 06,
i Mill. Pd.

	Udførsel	Indførsel
1904.....	81.8	69.3
1905.....	73.5	77.7
1906.....	75.2	84.0

Det var Oplysninger, som forbavsede mig selv noget. De vil se, at Ind- og Udførsel omtrent balancerer, men saaledes, at Udførselen er taget jævnt af og Indførselen taget jævnt til. Indførselen er saa godt som udelukkende fra de forenede Stater. Det er en almindelig Vitighed blandt de irske Landmænd at tale om Svinet som »den Herre, der betaler Forpagningsafgiften for os«. Derfor skulde man tro, at Svinehold og Udførsel af Flæsk fra Irland spillede en ganske anden Rolle, end man ser af disse Tal. De findes ikke for en senere Tid end 1906; men der er ingen Grund til at vente, at der skulde være sket nogen stor Forandring. Udførselen af Flæsk fra Irland til England er dels dets eget fine Flæsk; men en Del af Udførselen er dog amerikansk Flæsk. Hvor meget irsk Flæsk der tilføres England, vides vistnok ikke, men til Flæskemarkedet i London gives der ugentlig uofficielle Meddelelser om Slagtningerne i det sydlige Irland, hvor de fleste Svin slagtes, og disse have i de sidste 15 Aar svinget frem og tilbage omkring Tallet 420,000 Stkr., hvilket vel svarer til omtrent 42 Mill. Pd. Flæsk, hvortil saa kommer omtrent 5 Mill. Pd. fra det nordlige Irland.

Foruden Flæsk udfører Irland levende fedede Svin i et noget større Antal end slagtede. Heller ikke dette Antal viser noget Tegn til Opgang. Det var størst i Fem-aaret 1896—1900, men er senere aftaget stærkt. Ogsaa Svinebestanden i Irland er forbavsende konstant.

Der synes efter disse Opgivelser ikke at være Grund til at imødesee nogen snarlig varig Stigning i Tilførslerne af Flæsk fra Irland. H v i s derfor Stigningen i Eksporten

Tabel V.

Irske Svin, i Tusinde Stykker.

	Slagtede til Bacon	Udført levende som fedede	Svineholdet
1891—1895	—	467.8	1287.0
1896—1900	430.0	621.9	1324.0
1901—1905	398.7	509.1	1282.0
1906—1907	444.3	429.1	1280.7

fra Danmark og Kanada fremdeles som i de sidste syv Aar, knebent eller slet ikke, kan veje op imod Nedgangen i Tilførselen fra Staterne, saa betyder dette, at Storbritannien ikke vil faa saa meget Flæsk tilført, som Befolkningen har Brug for.

Nedgangen i Tilførslerne i de senere Aar har givet sig Udslag i opadgaaende Priser. Den Prisstigning i de senere Aar, som er indtruffet for dansk Flæsk, iagttages ogsaa ved irsk og kanadisk Flæsk. Men samtidig vil man af en Prissammenstilling som nedenstaaende bemærke, at der er langt mindre Forskel paa dansk og kanadisk Flæsk, end der plejede at være. Fra at ligge syv Shillings lavere i 1896—1900 er det kanadiske rykket op til $2\frac{3}{4}$ Sh. under dansk. Naar irsk Flæsk noteres højere end dansk, gælder det kun enkelte Mærker; med de fleste irske Mærker er det danske Flæsk fuldt jævnbyrdigt og opnaar ogsaa ligesaa gode Priser.

Den stigende Befolkning i Storbritannien og Irland kræver hvert Aar større Tilførseler af Levnedsmidler, og da den har Raad til at betale for dem, faar den jo ogsaa som Regel, hvad den kræver. Men ikke blot forlanger Befolkningstilvæksten forøgede Tilførseler. Med den stigende Velstand og forbedrede Levemaade stiger Forbruget pr. Individ. Det vil ses af hosstaaende Tabel, hvorledes Indførselen til Storbritannien og Irland i engelske Pund

Tabel VI.

Priser i Shs. pr. Cwt. paa Sideflæsk (efter »Grocer«.)

	Dansk	Irsk	Kanadisk
1896—1900	57.1	59.0	50.0
1901—1905	62.2	64.6	57.4
1906—1907	64.8	67.2	62.1

pr. Individ har stillet sig i de senere Aar for følgende Varer: Smør og Margarine, fersk Kød og Flæsk.

Det vil ses, at der for hver Indbygger indførtes for tyve Aar siden 8³/₄ lbs. Smør, 7 lbs. fersk Kød og 13 lbs. Flæsk; men nu 13¹/₂ lbs. Smør, 27 lbs. Kød og 17 lbs. Flæsk. Og det vil ses, at medens de andre Varer vise en fortsat Stigning til den sidste Tid, kulminerede Flæsket i Slutningen af forrige Aarhundrede, hvorefter der har været en ret betydelig Nedgang af omtrent 3 lbs. pr. Individ. Denne Nedgang er ganske vist begrundet simpelt hen i det Faktum, at de Lande, der forsyne England, ikke have haft nok at sende, og dette gælder, som vi have set, Staterne. Nedgangen skyldes ikke, det er klart af Pris-

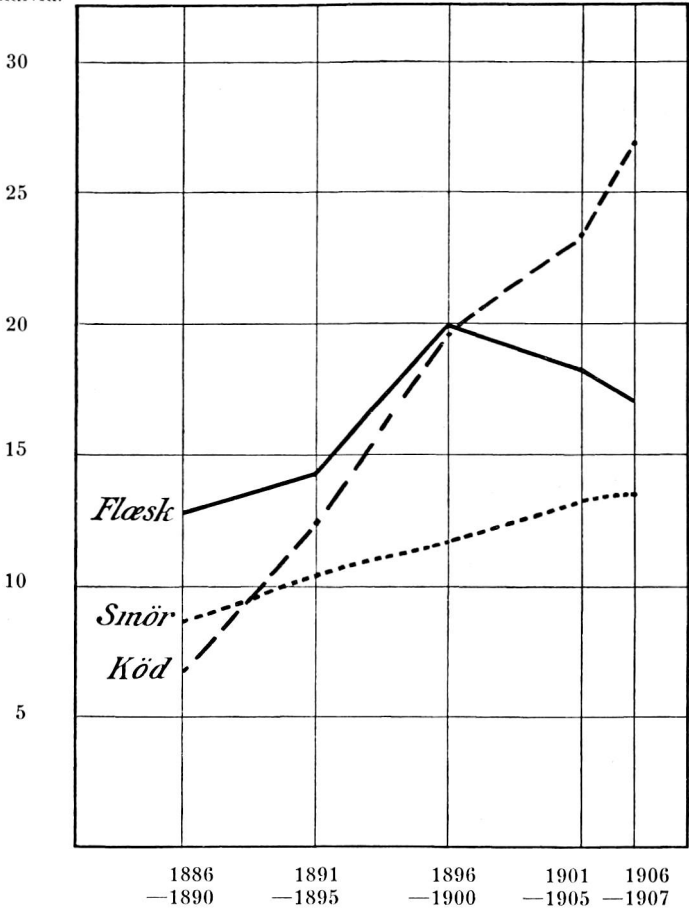
Tabel VII.

Storbritanniens og Irlands Indførsel af Smør og Margarine, af fersk Kød og af Sideflæsk og Skinker.

(I engelske Pund pr. Individ pr. Aar).

	Smør & Margarine	Fersk Kød	Flæsk & Skinker
1886—1890	8.7	7.0	12.9
1891—1895	10.4	12.3	14.1
1896—1900	11.6	19.6	19.8
1901—1905	13.2	23.1	18.0
1906—1907	13.4	26.8	17.0

Grafisk Fremstilling af Tabel VII.

Engelske
Pund
pr. Individ.

stigningen, at der ikke har været Efterspørgsel, eller at Produktionen i de Lande, der levere, ikke har betalt sig. Det er naturligvis saa, at naar der kommer meget fersk Kød og lidet Flæsk, saa maa det første delvis træde i Stedet for det sidste. Men først og fremmest vise disse Tal, ligesom Tabel III, at der i Storbritannien er Afsætning for mere Flæsk, end der er Udsigt til, at Landet vil modtage

i de næste Aar, med andre Ord, at der er Grund til at vente gode Priser.

Men er der Grund til at mene, at der er Mulighed for, at den danske Flæskeindustri og Udførsel til England endnu kan udvikles betydeligt uden at overskride Begæret, saa er der ogsaa Grund til at overveje, om alt indenfor denne Industri er, som det skal være. Det vil være enhver bekendt, der beskæftiger sig med disse Spørgsmaal, at der fra mange Sider, fra Direktører, fra Andelshavere og fra de engelske Kunder og Agenter, er rejst Klager over Flæsket og dets Behandling. Jeg har ogsaa selv draget denne Sag frem ved flere Lejligheder, i Indberetninger og paa anden Maade. Naar jeg ved denne Lejlighed atter berører disse Klager, er det ikke, fordi det er særlig tilløkkende at gøre det, tværtimod, men fordi jeg tror, det er nødvendigt, at denne Sag drages frem til almindelig Kundskab, for at der kan blive rettet ved det, der er galt. Man kan maaske med nogen Ret sige, at nogle af Klagerne ikke i og for sig ere saa grumme graverende, da de let lade sig rette. Der er naturligvis altid noget at klage over ved saa stor en Industri. Naar der klages over Lagemængden, er der jo ogsaa den Forskel fra Smørret, at der ikke i England er en ved Lov fastsat Grænse for Vandmængden i Flæsk, og lagemfyldt Flæsk vil ikke lovmæssig kunne kaldes forfalsket saaledes som lagemfyldt Smør. Og det er jo ogsaa saadan, at Hovedmængden af vort Flæsk kommer som en velbehandlet Vare. Ja, i det hele taget kan det siges, at det velhandlede danske Flæsk er saa godt som noget og ogsaa opnaar saa høje Priser som noget, alene undtaget nogle enkelte irske Mærker. Men der har dog navnlig i den senere Tid vist sig en ret betydelig Forskel i Prisen mellem forskellige Mærker dansk Flæsk, idet ikke ordret Flæsk i det aabne Marked har kunnet købes for 10 Shs. pr. Centner (eller 15 % af Værdien) lavere Pris, end det bedste danske Flæsk samtidig opnaede.

Nogle af Klagerne kunne ikke regnes Industrien, Slag-

terierne, til Last, saa vist som man ikke kan lave 1ste Klasses Flæsk af 2den Klasses Svin, lige saa lidt som man kan lave fineste Smør af uren Mælk. Der klages jævnlig over, at Svinene sendes til Slagtning, inden de ere tjenlige. Svin, som i enhver Henseende vare udmærkede i Bygning og ved nogle Ugers længere Fedning kunde have leveret et fortrinligt Produkt, fremkomme som Bacon med saa tyndt Rygflæsk — hvoraf man kan se Svinets Ernærings-tilstand —, at de ikke burde kaldes 1ste Klasses. Tyndt Bugflæsk og blødt Flæsk klages der ogsaa over.

Disse Klager falde naturligvis paa Svineopdrætterne. Men naar ved Andelsslagterierne Svineleverandørerne og Slagteriets Ejere ere de selv samme Personer, saa ligger det nær at spørge, om der da ikke kunde findes en saadan Ordning, at Slagteriet ved et passende og tilstrækkeligt Afdrag i Prisen paa de mindre egnede Svin gjorde Leverancen af disse mindre fordelagtig. Som det nu er, maa de Leverandører, som indsende Svin, der i enhver Henseende ere udmærkede, bære deres Del af Tabet ved de mindre gode Svin. Spørgsmaalet kan maaske gives en noget større Rækkevidde. Støtte Slagterierne i den Grad, de kunde og burde, de Bestræbelser, der gøres for at forbedre Racen og Opdrættet ude hos Andelshaverne? Der ligger en Opfordring til at tage denne Sag op til alvorlig Overvejelse i den Omstændighed, at Danmark til en vis Grad er vanskeligere stillet i Konkurrencen i det engelske Marked end Kanada. Thi medens Danmark sender næsten hele sin Produktion til det engelske Marked, sender Kanada kun en Del, og det vel at mærke en med stor Sagskundskab udsøgt fineste Del af sin Produktion. Skal Danmark derfor ikke ligge under, maa Kvaliteten af de leverede Svin forbedres, og her maatte en Vekselvirkning mellem Slagterier og Svineopdrættere kunne udrette meget.

Der har ogsaa været klaget over Tilberedningen af Flæsket paa Slagterierne, og der er det alvorlige ved

disse Klager, saaledes som det er kommen klart og offentlig frem ogsaa fra ledende Mænd indenfor selve Industrien, at nogle af de paaklagede Fejl ere Udslag af et System, Resultatet af en usund Form af Konkurrence, og at derfor kunne befrygtes at brede sig og virkelig ogsaa synes at gribe mere og mere om sig. For dem, der have Forstaaelse af den mægtige Andelsvirksomhed, hvis næstkraftigste Skud maaske er Flæskeindustrien, og som have Tro paa dens Evne til en sund Udvikling, maa det derfor være en Pligt at komme til Bunds i Forstaaelsen af det, der synes usundt, i Forvisningen om, at med Forstaaelsen deraf er ogsaa Lægemidlet derimod for Haanden.

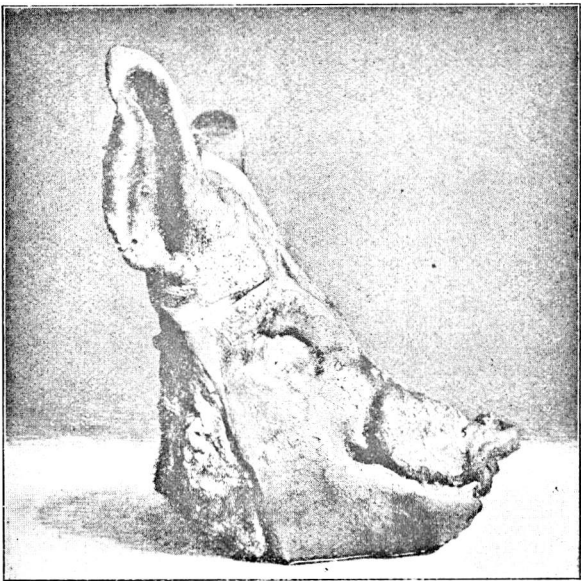
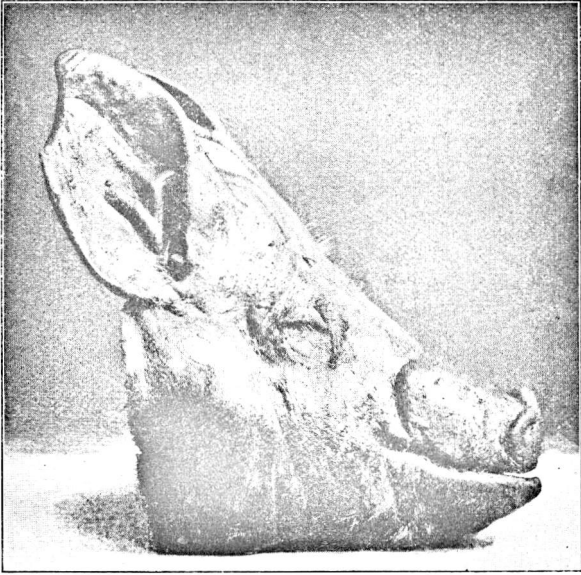
For over et Aar siden klagedes der højlydt i London over to Fejl ved det danske Flæsk, en for stor Lagemængde og en uheldig Tilskæring. Den for store Lagemængde sattes i Forbindelse med Indførelsen af Karsaltning. Erfaringerne fra denne Sommer gaa efter flere Firmaers Sigende ud paa, at det karsaltede Flæsk ikke har holdt sig saa godt, og at det i den varme Tid allerede ved Ankomsten til London var begyndt at fordærves. Jeg er ikke Fagmand og tør ikke udtale mig om, hvorvidt Karsaltning er bedre eller ringere end Gulvsaltning. Det synes, at Karsaltning ikke behøver at give for megen Lage, naar Flæsket henligger længe nok, efter at det kommer ud af Lagen. Men en af de ledende Svineslagteridirektører, Direktør A n k j æ r, Køge, skriver i »Andelsbladet« for 4. Sept. i Aar, at han »troer, det havde været bedre for det danske Flæsk, om Karsaltning slet ikke var bleven indført«. Herom tør jeg, som sagt, ikke dømme, men det tør jeg sige, at den overdrevne Lagemængde har givet Anledning til megen Misnøje med det danske Flæsk, som vilde være bleven endnu mere skæbnsvanger, havde ikke Afsætningsforholdene været saa gunstige som paaapeget.

Den anden Fejl angaar Tilskæringen. Der efterlades Smaastykker flere Steder paa Flæskesiden, som skulde være skaarne af. Tærne skæres ikke af paa det sædvanlige Sted, men lidt længere nede, hvorved nogle ganske

værdiløse Benstykker følge med Siden. Særlig ses den urigtige Tilskæring ved Halsen. Det Snit, hvorved Hovedet skæres af, føres ikke lige ned fra Nakken, men lægges op over Kindbenet; derved komme Kinderne til at hænge som en større Lap paa Forenden af Flæskesiden, hvor de ikke høre til. Samtidig bliver naturligvis Hovedet berøvet en stor Del af det, som man venter at finde der. Nu er Værdien af Svinehoveder efter Vægt kun godt Trediedelen af Værdien af Siderne. Derfor er der en Fordel ved det Fif at sælge Dele af Hovedet til den Pris, der faas for Sideflæsket. Men de Slagterier, som følge den gamle, mere reelle Tilskæringsmaade og sælge Sider for Sider og Hoveder for Hoveder, de ligge under i den hjemlige Konkurrence mellem Slagterierne, samtidig med at det er dem, der opretholde Renommé og Pris for det danske Flæsk i England.

I »Andelsbladet« for 29. Nov. i Fjor gav jeg en mere udførlig Fremstilling af disse Klager over Lagemængden og Tilskæringen, som de da lød i London, en Fremstilling, som fra flere Sider er bleven godkendt som baade korrekt og betimelig. I Januar i Aar kom Klagerne ogsaa fra Manchester, hvor den overflødige Lap paa Forenden generede meget ved Fremstilling af de i det Nordlige saa meget brugte Rolls, og i Februar kom Klagerne fra Irland, hvor Svinehovederne navnlig afsættes. Jeg lod to Hoveder fotografere i Februar fra to forskellige danske Andels-slagterier, udtagne paa maa og faa af to Sendinger, og disse vise meget tydeligt Forskellen i Tilskæring. Det ene Hoved viser den fyldige Kind og Halskødet, det andet er, som om det var skeleteret; Kæbebenet er ganske blottet. Forhandlerne af disse Hoveder skrev til vedkommende Slagteri derom, men Svaret lød, at denne Tilskæringsmaade kunde ikke ændres paa Grund af den indbyrdes Konkurrence mellem Slagterierne. (Fotografierne sendtes i Cirkulation).

I Juli modtog jeg og indberettede om en Klage fra Detailhandlerforeningernes Delegeretmøde i Middles-



Brough, som den 8. Juli vedtog en Resolution, hvor der klagedes over det overflødige Halsflæsk paa de danske Flæskesider, som volder Detailhandlerne direkte Tab. Som alt sagt, synes det desværre, at denne Tilskæringsmaade breder sig mere og mere. Jeg har for ganske kort Tid siden, i Oktober Maaned, undersøgt en større Sending Svinehoveder fra forskellige Andelsslagterier, og medens mange endnu skære Hovederne af med et lige Snit, synes der at være flere nu end for et Aar siden, som lade Kinderne skære af, saa de hænge ved Sideflæsket. Jeg kan præsentere tre Fotografier fra tre forskellige Andelsslagterier, liggende langt fra hverandre, som alle vise de blottede Kæbeben. (Ogsaa disse Fotografier sendtes i Circulation). En Opfordring fra Forhandleren til det Slagteri, hvorfra Hovedet mrk. Nr. 2 stammer, om at ændre Tilskæringen blev besvaret med, at det kunde man ikke, da andre Slagterier brugte samme Tilskæring.

Der er en betydelig Forskel paa den Maade, Flæsket udskæres og sælges i London og Sydengland og i det Nordlige. I London skæres Forenden af og sælges for sig til en lav Pris, c. 4 d. I det Nordlige skærer man Skinken af, fjerner alle Benene fra Resten, altsaa Forende og Mellemstykke ud i et, og ruller dette lange Stykke til en vældig Rullepølse, Rolls, som sælges til c. 8 d. Ved denne Behandling er det overflødige Halskød meget i Vejen, og Kunderne ere meget utilfredse med at faa det. Derfor ere disse Klager over de lange Halse paa de danske Svin mere højlydte i det Nordlige end i London.

Hvad er nu Grunden til, at de Klager fra Kundernes Side, som man skulde tro, det ikke var saa svært at rette, blive ved eller endog brede sig? Direktør Hansen, Nakskov, siger det med rene Ord i »Andelsbladet« for 11. Sept. i Aar. Grunden er den indbyrdes Konkurrence mellem Andelsslagterierne, Lysten til at vise bedre Driftsresultater, men han betegner dette Udslag af en i og for sig prisværdig Foretagsomhed som »et af Kappestridens

vilde Skud, der ganske vist for en Tid kan give vedkommende et vist Relief, men nærmere beset kun er en uægte Forgyldning«. Dette stemmer ganske med den Opfattelse, jeg gjorde gældende for et Aar siden. Paa Grund af, at jeg havde denne Opfattelse, stillede jeg i November i Fjor to Forslag til at komme bort fra denne Form af Konkurrence. Det ene gik ud paa, at der skulde indføres en saadan Ensartethed i Arbejdsmetoder og i Regnskabsføring, at det ved en Sammenligning kunde fremgaa, at det ene Slagteris Overlegenhed over det andet virkelig var en Overlegenhed i Produktets Kvalitet og i virkelig fordelagtigere Arbejdsmetoder. Det andet Forslag gik ud paa, at der skulde foranstaltes saammenlignende Udstillinger af Flæsket som et Led i Samarbejdet mellem Andelsslagterierne, for at Resultatet af Udstillingerne kunde virke vejledende og regulerende paa Flæskefabrikationen i Lighed med Forsøgslaboratoriets Smørudstillinger.

Det har været mig en stor Tilfredsstillelse at se, at disse Forslag allerede nu ere begyndte at blive realiserede, og at der nu indenfor Andelsslagterivirksomheden er taget fat paa at løse det, der for mig staar som den store og vigtige Opgave, hvis heldige Løsning med et Slag vil bringe denne Gren af den danske Andelsbevægelse saa mægtig et Skridt frem, som intet andet formaar, men hvis Løsning ogsaa er nødvendig for, at Andelsslagterierne skulde kunne siges at drives i Andelstankens Aand. Af denne kræves det ganske bestemt, at de enkelte Slagterier hjælpe hverandre til at fremskaffe bedre Svin til Slagterierne, at forbedre Arbejdet paa Slagterierne og derved fremstille et bedre Produkt og endelig til at nedsætte Fabrikationsomkostningerne indenfor Slagterierne. Man kan trygt gaa ud fra, at naar man kun leverer den bedst mulige Kvalitet, saa kommer den gode Pris ogsaa, og alle Fif for at opnaa en øjeblikkelig Fordel ved at narre

Kunderne med Kvaliteten, de bringe i Længden Tab, der kunne blive meget følelige. Den paabegyndte Prøveudtagning i Esbjerg er et lille Skridt i Retning af de foreslaede sammenlignende Udstillinger, og man maa være Andels-slagteriernes Fælleskontor Tak skyldig for at have taget denne Sag op. Jeg er af Fælleskontoret underrettet om, at disse Prøveudstillinger i Fremtiden ville blive ikke blot hyppigere, men mere omfattende, og at dømme efter den Interesse, der skænkes dem, er der Grund til at tro, at de ville komme til at gøre megen Gavn. Samme Fælleskontor har ved Udsendelse af fælles Regnskabsregler vist, at det ikke har glemt den Opgave, som var en af de første, Kontoret tog op, men som i sin Tid strandede, vistnok fordi de den Gang indsendte Regnskaber hverken vare ensartede, detaillerede eller paalidelige nok til at være tilstrækkelig vejledende, og maaske ogsaa fordi de ikke bleve tilstrækkelig bekendte. Naar Direktør H a n s e n, Horsens, i »Andelsbladet« 8. Marts i Fjor skriver: »Der er i de senere Aar fremkommen saa vidt forskellige Afregningsmaader paa Andelssvin, at en korrekt og sandfærdig Sammenligning af Aarsresultaterne ikke længere er mulig, og for hvert Aar, der gaar, fjerner Resultaterne sig mere og mere fra hinanden«, saa viser dette bedst, hvor stor Trang der her er til en Reform. Det er dog naturligvis ikke nok, at Regnskaberne stilles op efter samme Skema, det er ogsaa nødvendigt, at Arbejdsmetoderne, som f. Eks. Indvejningen, Tilskæringen o. s. v., blive de samme. Ansættelsen af en tilstrækkelig dygtig Konsulent, som er bebudet, maatte kunne hjælpe meget paa det Omraade.

De paaklagede Fejl ved Tilskæringen ere ikke nær saa alvorlige som den overdrevne Lagemængde. Men det graverende er dette, at Fejlene baade ved Lagemængden og ved Tilskæringen ere Udslag af en usund Konkurrence, som bevirker, at det ene Slagteri, for at vise et tilsyneladende bedre Driftsresultat end det andet, ofrer det danske Flæsks Kvalitet og Renomé til fælles Skade for Slagterierne.

Jeg tror, nej, jeg er overbevist om, at den danske Landbo-stand i sit Arbejde indenfor Svineslagterierne bør følge mere nøje de Principer, der have raadet ved Arbejdet indenfor Mejerierne. Og da det er den samme Landbo-stand, som driver begge disse to mægtige Foretagender, vilde det jo være mærkeligt, om ikke de gode Principer skulde kunne gennemføres begge Steder. Over 500 Andelsmejerier indsende aarlig detaillerede Driftsregnskaber til sammenlignende Offentliggørelse; man ser, hvor meget Mælk hvert Mejeri bruger til 1 Pd. Smør, man ser, hvorledes Udgifterne stille sig ved store og ved smaa Mejerier. Ved Bøtteudstillinger og ved Forsøgslaboratoriets Udstillinger bedømmes Kvaliteten, Vandmængden o. s. v., og Resultaterne af alt dette offentliggøres tildels med Statsunderstøttelse. Hoved-Resultatet er vort Smørs absolute Overlegenhed i det engelske Marked, og det uagtet vi konkurrere med mange Lande, hvor der arbejdes ivrigt efter dansk Forbillede. Naar Samarbejdet mellem Andels-slagterierne bliver ordnet paa samme Maade, naar Konkurrencen mellem dem bliver rettet hen imod af de modtagne Svin, indvejede efter samme Regler, at fremstille ikke det mest mulige, men det bedst mulige Flæsk med de lavest mulige Omkostninger, saa vil vor Stilling paa Flæskemarkedet blive om mulig endnu mere uangribelig end vor Stilling paa Smørmarkedet; thi den irske Konkurrence knuser vi ved vor Overlegenhed i Mængden og den kanadiske ved vor langt gunstigere Beliggenhed.

At opnaa dette gode Resultat og derved styrke vort lille Land i dets vanskelige Kamp for Eksistensen er et værdigt Maal for det danske Landbrug og er et alvorligt Arbejde værd.

D e n l e d e n d e P r æ s i d e n t: Maa jeg spørge, om nogen af d'Hrr. ønsker at rette Spørgsmaal til Hr. Faber i Anledning af det afholdte Foredrag eller at udtale sig om enkelte Punkter deri?

Kammerherre C. B e c h: Jeg vil tillade mig en lille Bemærkning i Anledning af det interessante Foredrag, her er holdt, det er angaaende den Konkurrence, som finder Sted mellem Andelsslagterierne. Man skulde synes, det var lidt mærkeligt, at der mellem Andelsslagterierne skulde være Konkurrence; det var noget, man kunde tænke sig burde være indskrænket til de private Forretninger. Men vi have vistnok her til Lands begaaet en Fejl, hvori egentlig det hele stikker: Vi have alt for mange spredte Slagterier; naar de alle skulle hævde deres Stilling og vise gode Resultater, ligger det nær at ty til Midler, der ikke absolut ere de allerheldigste. Jeg vil derfor gerne her lægge et Ord ind for dette: Endelig ikke flere Slagterier! Vi have nok i Forvejen; og hvis nogle paa en nogenlunde god Maade kunde gaa ud af Verden, var det en Fordel for os alle.

Proprietær H. M a d s e n, Slangerupgaard: Endskønt jeg ikke har noget som helst Mandat dertil, vil jeg gerne benytte Lejligheden til at bringe Hr. Konsulent Faber Landbrugets Tak for den Dygtighed og aldrig svigtende Interesse og ikke mindst den Uegennytte, hvormed Hr. Faber udfører sin Gerning og varetager Landbrugets Tarv paa sin udsatte Post; der er ikke mindst i disse vanskelige Tider Anledning til at fremhæve dette sidste. Landbruget maa være berettiget til at forlange, at de Mænd, der sættes paa de fremskudte Poster, holde deres Sti ren; og det er dette, man tror, Hr. Faber gør. Har det maaske undertiden skortet noget paa den fulde Anerkendelse af Hr. Fabers Arbejde, saa forklares dette naturligvis ved, at Hr. Fabers Virksomhed ligger paa længere Sigt; man har ikke haft Konsulentens daglige Gerning for Øje; men det maa være ham en Tilfredsstillelse, naar jeg udtaler, at ingen Beretning imødeses med større Interesse end Hr. Fabers. Og idet jeg bringer Hr. Faber det menige Landbrugs Tak, vil jeg gerne udtale Ønsket om, at Konsulenten ikke maa trættes i sin vanskelige Gerning. Og jeg skal tilføje, at Landbruget føler sig fuldt betrygget ved at vide

sine Interesser paa vor vigtigste Afsætningsplads varetagne af Hr. Konsulent Faber.

(Forsamlingen tilkendegav sin Tilslutning ved at rejse sig.)

Statskonsulent Mørkeberg: Jeg vil takke Statskonsulent Faber, fordi han drog Spørgsmaalet frem om Kvalitetsbetalingen ved Slagterierne. Hr. Faber fremførte forskellige Beviser for, at det var af overordentlig stor Betydning for os at præstere et fint Produkt, og Hr. Faber viste, hvorledes vi efterhaanden gik tilbage i Forhold til Kanada, eller maaske rettere, hvorledes Kanada gik frem i Forhold til os. Det fremgik tydeligt af en af de Tabeller, Hr. Faber fremlagde, hvoraf vi se, at der er en saa betydelig Stigning i Kanadas Udførsel, at den maner os i højeste Grad til at stramme os op med Hensyn til at forbedre vort Produkt; og jeg er fuldstændig enig med Hr. Faber i, at en af de væsentligste Betingelser for, at dette skal ske, er, at Slagterierne betale væsentlig mindre for den ringere Vare end for den gode. Det er noget, som vi forøvrigt ogsaa drog frem i Fjor, da jeg havde den Ære at forelægge vort Arbejde paa Svineavlens Omraade; men det Spørgsmaal kan ikke blive draget tidt nok frem. Efter den Tid er der iøvrigt fra Slagterierne gjort noget for at komme ind paa en anden Klassifikation og en anden Afregningsmetode; der er vedtaget noget, der hedder den jysk-fynske Notering, og i de sidste Dage er der vedtaget en sjællandsk Notering; men der er desværre ikke Ensartethed i disse to Noteringer. Desværre ser man ogsaa, at de ikke pege absolut mod Idealet i deres Anlæg, og saa gøre de det sikkert heller ikke i Udførelsen. Jeg tror, det vilde være af overordentlig Betydning, om dette Spørgsmaal blev draget saaledes frem i Slagterikredse, at det blev en Sag, som f. Eks. de samvirkende Andelsslagterier tog op, saa vi fik en ensartet Afregningsmetode over hele Danmark, en Afregningsmaade, der sigtede derhen, at de, der levere et virkelig fint Produkt, ogsaa faa en

fin Betaling, og at de, der levere en tarvelig Vare, ikke faa mere for den, end den er værd. Det er noget, vi véd allesammen, som have Lejlighed til at følge Bestyrelserne for Svineslagterierne, at der gøres ikke i Øjeblikket den rette Forskel paa det gode og det daarlige, og det kan ikke virke opdragende. Det er vel ikke Stedet her at komme ind paa, hvorledes man tænker sig, at en saadan Kvalitetsbetaling skulde anlægges, men dog maaske Stedet her til at udtale Ønsket om, at denne saavel som de andre interessante Ting, Hr. Faber fremdrog til Fremme for vor Flæskeproduktion, blev taget under alvorlig Overvejelse paa rette Steder. Jeg mener ogsaa, at man herfra samtidig kunde udtale, at det er ikke nok, at Landmændene faa for deres Flæsk, hvad det virkelig er værd, altsaa meget for det gode, lidt for det daarlige, men Landmændene bør tillige faa at vide, hvad der er i Vejen. Man har et System af den Art, som er let gennemførligt; det er indført i Odense, og det kunde gennemføres andre Steder. Og der er Beviser nok for, at dette, sammen med en virkelig Prisforskell, vilde bidrage til, at Landbruget kom ind paa den rette Produktionsmaade. Det vilde være en Støtte for os, der have med Sagen at gøre, at Landmændene fik netop det for deres Produkt, som det er værd. Jeg er vis paa, at et Arbejde i den Retning vilde bidrage til at fremme Kvaliteten i det hele, altsaa netop det, som Hr. Faber her har fremført som nødvendigt, for at vi skulle beholde vor begunstigede Stilling i England.

Professor B. Bøggild: Det er jo meget vanskeligt at faa Rede paa den irske Statistik; men det har dog været paafaldende i lang Tid, at der er en tydelig Stagnation eller snarere Aftagen i Tilførselen af irsk Bacon til England, naar man sammenligner Forholdene for en Snes Aar siden med nu. Naar jeg i de sidste Aar har talt med Irlændere derom, have de sagt: Det er ikke Svineholdet, der aftager, men det ligger i, at der gaar en stor Mængde ganske unge Svin, dem, vi her kalde Polte, til England.

Jeg vil gerne spørge, om Konsulent Faber kan oplyse noget om, hvor stort Antallet er af yngre Svin, der sendes fra Irland til England, om det er meget stort eller maaske ikke noget videre.

Statskonsulent Faber: Jeg har ikke Tallene paa rede Haand, men, sammenlignet med levende fedede Svin, er Udførselen af unge Svin temmelig lille og har ikke undergaaet stærk Stigning.

Den ledende Præsident: Jeg skal bringe Hr. Statskonsulent Faber en varm Tak for det udmærkede, instruktive Foredrag, vi nu have hørt.

Man gik derefter til den følgende Sag paa Dagsordenen, som var:

4. Den kgl. Veterinær- og Landbohøjskoles Serum-Laboratorium.

Professor C. O. Jensen: Som det er Dem bekendt, aabnedes den kgl. Landbohøjskoles nye Laboratorium samtidig med, at Højskolen fejrede sit 50 Aars Jubilæum. Dette Laboratoriums Virksomhed berører paa saa mange Maader d'Hrr. Konsulenters daglige Arbejde; jeg har derfor med Glæde efterkommet Opfordringen til ved denne Lejlighed i Korthed at skitsere det Arbejde, som bliver paabegyndt derude. Her kan kun være Tale om i grove Træk at komme ind derpaa af flere Grunde, dels fordi Arbejdet paa ingen Maade kan siges at være planlagt i det Omfang, det rimeligvis i kommende Aar vil blive, dels fordi det vilde føre os for vidt, hvis jeg skulde komme nærmere ind paa flere af disse Ting, da d'Hrr. ikke kunne være tilstrækkeligt inde i mange af de Grundsætninger, der ligge til Grund for hele Arbejdet paa Serumomraadet. Naar vi da spørge om, hvilke Opgaver det er, der paa hvile dette Laboratorium, saa findes der allerede i selve

Loven fastsat noget desangaaende, idet der staar, at der skal oprettes et saadant Laboratorium til Fremstilling af Serumpræparater, Vacciner og andre bakteriologiske Præparater, der kunne benyttes ved Bekæmpelsen af smitsomme Sygdomme hos Husdyrene. Imidlertid er og maa Laboratoriets Arbejdsomraade være noget mere omfattende, end det saaledes er fastsat gennem Lovens Ordlyd; og jeg vil nærmest sige, at Laboratoriets Virkefelt væsentligst vil komme til at omfatte 3 forskellige Dele: først og fremmest da, som det er fastsat i Loven, Fremstilling af de omtalte Præparater; men ved Siden deraf maa Laboratoriet være, om jeg saa maa sige, et raadgivende Laboratorium, det maa være i Stand til at optræde som Raadgiver, naar dets Assistance kræves af Dyr læger, Konsulenter eller af Landmænd. Og den tredie Side af Laboratoriets Arbejdsomraade bliver det rent videnskabelige Arbejde. Disse tre Ting hænge nøje sammen; selv om de tilsyneladende ere ret forskelligartede, høre de i Virkeligheden uløseligt sammen; det ene griber i den Grad ind i det andet, at intet af disse Omraader vil kunne stryges, — jeg skal om et Øjeblik komme tilbage til Forklaringen heraf.

Naar vi se paa de enkelte Omraader, som Laboratoriet vil faa med at gøre, falder det naturligt først at berøre det, som er fremhævet i Loven, Fremstillingen af de forskellige Præparater. Jeg har tidligere haft Lejlighed til netop i denne Forsamling at omtale Principet for Fremstillingen af de saakaldte Serumpræparater. Jeg skal derfor ikke komme nærmere ind paa det nu, men kun berøre, hvilke Sygdomme det er, vi tænke at tage op til Undersøgelse, og mod hvilke vi tænke at fremstille disse Præparater. Vi have da først og fremmest det store Antal Sygdomme, der optræder hos Kalvene. Naar jeg nævner disse først, ligger det i, at det er en Gruppe Sygdomme, jeg i mit tidligere Laboratorium i en lang Aarrække har beskæftiget mig med; og det er egentlig de grundlæggende Arbejder, som ere udførte dér, som ligge til Grund for

Planlæggelsen af det ny Laboratorium. I første Række vil jeg nævne den overordentlig udbredte Sygdom hos Spædekalvene, som kaldes Kalvedødelighed, slet og ret, eller Kalvediarrhoe, en Sygdom, mod hvilken alle tidligere Midler have vist sig forgæves. Nu og da kan ganske vist et lille Udbrud af Sygdommen bekæmpes ved hygiejniske Foranstaltninger; men bliver den stationær og ondartet, have alle tidligere Midler vist sig virkningsløse; først gennem Serum have vi faaet et Middel til at bekæmpe den. Det Serum, vi i en Aarrække have haft og gratis have uddelt, har ikke været saa virksomt, som det kunde. Forskellige Forhold have gjort, at vi for et Par Aar siden foreløbig have standset med Arbejdet paa at gøre Serumet mere og mere virksomt; saaledes som det i Øjeblikket er, har det passet i c. $\frac{3}{4}$ af samtlige undersøgte Besætninger, og vi have i disse kunnet redde de fleste eller endog samtlige Kalve. I stort Omfang har dette Serum været forsøgt i Sverige, særlig i Skaane med godt Resultat, idet det kun i ganske enkelte Besætninger har vist sig virkningsløst. Efter at Meddelelserne om dette Serums Fremstilling vare fremkomne, optog man i Tyskland med Iver Arbejdet i den Retning, og en Mængde tyske Fabriker fremstille nu Serum mod denne Sygdom. Resultatet fra disse Fabriker foreligger kun delvist; men en af mine tidligere Assistenten, der nu atter er blevet knyttet til det ny Laboratorium, blev ansat i Tyskland ved et saadant Laboratorium et Par Aar, hvor de netop tog fat paa Fremstilling af Kalvediarrho-Serum; og de opnaaede det Resultat, at c. 92 pCt. af samtlige Kalve, behandlede med dette Serum, bleve reddede. Disse Tal ere fremkomne fra Besætninger, hvor Dødeligheden var imellem 75—100 pCt. Der kan ikke være Tvivl om, at selv om det Serum, vi i Øjeblikket raade over, ikke er fuldt brugbart i alle Tilfælde, kunne vi gennem Serumbehandlingen bekæmpe denne Sygdom saaledes, at den fra at være betydningsfuld for Landbruget vil svinde ind til at blive ret betydningsløs. Fremgangsmaaden, som Laboratoriet vil

anvende, er følgende: Naar der ønskes Serum, forlanger Laboratoriet en død Kalv indsendt i saa frisk Tilstand som muligt. Vi ville da ved Laboratorieforsøg søge at udfinde, om det Serum, vi i Øjeblikket have, er brugbart i den paagældende Besætning; hvis det er det, vil det blive udleveret til Brug; viser det sig, at det ikke er brugbart, ønske vi ikke at udlevere det. Vi ville nødigt have, at Sagen skal komme i Miskredit ved uheldige Resultater. Men i saa Tilfælde ville de Bakterier, vi faa ved Indsendelsen af denne Kalv, blive benyttede ved fremtidig Serumfremstilling, saa at vi, i Stedet for, at vi nu benytte 11 Racer til at fremstille det, ville komme til at benytte flere og flere, maaske over 100; saa vil vort Serum blive mere og mere virksomt og komme til at passe for et større og større Antal Besætninger. Men der vil rimeligvis stadig opdukke Besætninger, hvor det ikke passer; vi blive derfor nødt til stadig at forlange disse Kalve indsendte, stadig at isolere ny Stammer og benytte dem til Serumfremstilling.

Det Serum, jeg har omtalt, benævnes Coli-Serum, fordi det er Colibacillen, der benyttes til Serumfremstillingen. I langt de fleste Tilfælde skyldes Diarrhoen netop disse Baciller. Men der findes ikke faa Udbrud af Kalvediarrahoe, hvor det ikke er Colibacillen, men en beslægtet Form, Paracolibacillen, som er Skyld deri. Disse Baciller fremkalde ogsaa Tarmbetændelse hos større Kalve, hvad vi her i Landet hyppigt have Lejlighed til at se; heller ikke sjældent se vi dem fremkalde Lungebetændelse hos Ungkvæget. Vort Coli-Serum har ingensomhelst Virkning overfor disse Tilfælde, der skyldes Paracolibacillen; men vi have allerede fremstillet et Paracoli-Serum, der passer i de Tilfælde, hvor vi have Spædekalvediarrahoe, der skyldes denne Bacilform, og ligeledes, hvor vi have Tarmbetændelse eller Lungebetændelse hos større Kalve, foraarsaget af Paracolibacillen. Det samme Forhold, jeg nævnede for Coli-Serumet og Colibacillen, gælder ogsaa for denne Bacilgruppe, Paracolibacillen og det tilsvarende Serum, nemlig, at Serum, der er fremstillet af

en enkelt eller et Par Stammer af disse Baciller, ikke er virksomt i alle Tilfælde. Ogsaa her maa vi samle Kulturen sammen fra alle Sygdomsudbrud og benytte dem til Serumfremstilling. Derved bliver altsaa Fremstillingen af dette Paracoli-Serum saavel som af det egentlige Coli-Serum ikke noget ganske simpelt fabriksmæssigt, men der fordres ustandseligt et ret betydeligt Laboratoriearbejde for at afpasse Serumet efter de Fordringer, der maa stilles til det.

I Modsætning til disse to Serumarter have vi andre, hvis Fremstilling er betydelig simple. Herhen hører i første Linie det saakaldte Rødsyge-Serum, et Serum, der benyttes dels som Beskyttelsesmiddel, dels til Helbredelse af Svinets forskellige Rødsygeformer, derunder Knuderosen. Det er et Serum, hvis Fremstilling ikke støder paa Vanskeligheder, da der ikke findes Raceforskelligheder, eller kun saa smaa, at de ere uden Betydning, naar Talen er om Fremstilling af Serum; vi benytte kun en enkelt Rødsygestamme; en Gang imellem maa vi forny den, naar den taber en Del af sin Giftighed, men forøvrigt synes det ligegyldigt, hvad Stamme vi benytte. Dette Serum er Laboratoriet begyndt paa at fremstille, og i Løbet af en Maaned eller to ville vi kunne levere det i rigelig Mængde. Foreløbig have vi set os nødsagede til at indføre saadant Serum fra Tyskland og udlevere det til dem, der have forlangt det. Et fjerde Slags Serum, som vi ere begyndte at fremstille, er virksomt mod Hønsekolera. Denne spiller i de senere Aar en betydelig Rolle. Indførselen af russiske levende Gæs bringer Sygdommen hertil hver Eftersommer, og den har gentagne Gange, saaledes ogsaa i Aar, naaet en betydelig Udbredelse, idet Sygdommen opstaar og breder sig overalt, hvor Gaaseflokkene komme frem; i større Besætninger kan Dødeligheden være betydelig. Fremstillingen af et Serum, der virker beskyttende mod Hønsekoleraen, støder paa visse Vanskeligheder. Vi maa ogsaa her helst have en hel Række forskellige Stammer, isolerede fra

forskellige Udbrud af Sygdommen, ellers vil Serumet, fremstillet af Bacillerne, ikke blive rigtig virksomt i alle Tilfælde. Men Fremstillingen støder desuden paa andre Vanskeligheder, da de Heste, vi behandle med Bacillkulturerne, for at de senere skulle levere Serum, kun til en vis Grad taale denne Behandling. Det hænder saaledes ret almindeligt, at en saadan Hest, der har været behandlet med Høsekolerakulturer i 3—4 Maaneder, saa den Tid nærmer sig, da vi kunne tappe Blod og benytte Serumet, kreperer; den faar en Forgiftning og dør hurtigt eller magrer af, og dens Blodserum er da fuldstændig uvirksomt. Dette medfører altsaa, at Fremstillingen har visse Vanskeligheder; det er altid et Lotterispil, om Hesten vil komme til at levere Serum, eller den bliver syg og maa udskydes, eventuelt slagtes. Ogsaa mod Kværken har man om end med Besvær fremstillet Serum, og Laboratoriet betragter Fremstillingen heraf som en af sine vigtigste Opgaver for Øjeblikket.

De tre sidstnævnte Serumarter ere vi altsaa i Færd med at fremstille; de to første kunne vi levere fra Laboratoriet i Øjeblikket. Et femte Serum, som vi ligeledes lave, har ingen Betydning for Danmark selv; det er det saakaldte Bradsoot-Serum mod den islandske-færøiske Faare-syge. Der er andre Serumpræparater, som have vundet betydelig Udbredelse i Udlandet, men hvis Fremstilling vi foreløbig ikke ville være i Stand til at tage fat paa. Der er i første Linie Serum mod de frygtede Svinesygdomme, Svinepest og Svinesygen, eller som vi med en tysk Betegnelse kalde den: »Schweineseuche«. Der er intet Omraade inden for de smitsomme Sygdomme, hvor der har hersket en saadan Forvirring som netop vedrørende disse to Sygdomme. Man har blandet dem sammen og ikke vidst Besked med deres Aarsagsforhold. For et Par Aar siden mente man at være kommet til Bunds i det; men atter nu viser Forholdet sig at være mere indviklet, end man tidligere havde troet. Der har mod disse Sygdomme særlig i Tyskland været benyttet Serum-

præparater i overordentlig stor Maalestok. Men de Resultater, man er naaet til, have været usikre, og det er nu til Dags ikke vanskeligt at forstaa det, da de Forudsætninger, der have ligget til Grund for denne Serumfremstilling, delvis have vist sig urigtige. Aarsagsforholdet har med andre Ord ikke været fuldt opklaret. Der foreligger fra tysk og østrigsk Side omfattende Forsøg vedrørende Benyttelsen af disse Serumpræparater; men de statistiske Oplysninger ere ikke fuldt paalidelige, saa det er vanskeligt paa Basis deraf at danne sig et Skøn over, hvorvidt Anvendelsen har gjort den tilsigtede Nytte i sit fulde Omfang. Fremstillingen af Serumpræparater mod disse to Sygdomme støder paa praktiske Vanskeligheder, den er ret omstændelig og ret kostbar; og jeg har ment, at det er rigtigt at udskyde Fremstillingen af disse Præparater foreløbig, indtil hele Spørgsmaalet har afklaret sig noget mere, saa der foreligger noget mere faktisk fra tysk-østrigsk og tildels fransk Side angaaende disse Ting. Paa en vis Maade er det maaske trist at skulle gøre det; for der er ikke ret mange af de Sygdomme, som optræde herhjemme, der spille tilnærmelsesvis den Rolle som netop den ene af dem, den overordentlig udbredte Svinesyge; men paa den anden Side: At optage et stort Arbejde under de mere eller mindre urigtige Forudsætninger, som for Øjeblikket herske om den paagældende Sygdom, vilde næppe være rigtigt. En anden Ting er det, at Laboratoriet snarest bør optage Forsøg med de Præparater, som allerede ere fremstillede og findes i Handelen. Derfor vil Laboratoriet sætte Pris paa at komme i Forbindelse med saadanne Svinebesætninger, helst paa Sjælland, som ere angrebne af Svinesyge, for at der under Laboratoriets Kontrol kan blive foretaget Forsøg med Præparater fra tyske og franske Fabriker som Middel mod disse Sygdomme.

Der er endvidere enkelte andre Serumpræparater, som Laboratoriet vel med Tiden vil komme til at fremstille, men næppe i Øjeblikket kan begynde paa; det gælder nogle smitsomme Sygdomme hos Kalve, smitsomme Lun-

gebetændelser, der nu og da optræde som Smaaepidemier. Men de ere ikke saa hyppige her i Landet, at det vil være muligt paa kort Tid at skaffe passende Materiale som Udgangspunkt; og for det andet ere de ikke hyppigere, end at det kan betale sig at købe det paagældende Serum fra Udlandet indtil videre. Der findes endvidere en Række Sygdomme, hvis Forekomst er mindre hyppig her i Landet, og hvor Serumfremstillingen dels er forbundet med saa stort Besvær, dels med saa betydelige Omkostninger, at det absolut ikke kunde betale sig at fremstille saadant Serum herhjemme. Dér vil det være rigtigst at indforskrive det fra de Fabriker, der levere det. Hertil hører f. Eks. Serum mod Stivkrampe; det er saa dyrt, at en Dosis til en Hest koster ca. 15 Kr. Den Mængde, der vil blive benyttet, er ret forsvindende, og de Udgifter, der ere forbundne med Fremstillingen, saa betydelige, at jeg tror, det vil være rigtigst at stille sig paa det Punkt, at vi købe den ringe Mængde, vi komme til at benytte deraf, fra de store Fabriker, der kunne levere det billigere. Noget lignende gælder for Øjeblikket Anvendelsen af et Serum mod Miltbrand; ogsaa dets Fremstilling støder paa ret store Vanskeligheder, bl. a. rummer den stor Smittefare, saa vi vilde risikere, at adskillige af vore andre Serumheste vilde blive smittede af Miltbrand, selv om vi iagttog aldrig saa stor Forsigtighed; og den Mængde, som Landet vilde forbruge af Miltbrand-Serum om Aaret, er næppe særlig stor. Saa jeg tror, det ogsaa her, i det mindste foreløbig, vil betale sig bedst at indforskrive det Miltbrand-Serum, der bliver Tale om.

Jeg har foreløbig altsaa kun holdt mig til de mest almindeligt anvendte Serumpræparater. Foruden dem er der en Række andre, som kun nu og da finder Anvendelse, særlig en Række Præparater, som hidtil ikke har været bragt i Handelen, men som der kan være al mulig Grund til at forsøge at fremstille. Det vilde føre for vidt at komme ind paa disse; kun skal jeg nævne, at vi have en lille Bacilform, som vi kalde *Bacillus pyogenes*; den spiller en uhyre Rolle, dels som medvirkende Aarsag til næsten

alle langsomt forløbende Yverbetændelser og til Børbetændelser, og dels som Aarsag til smitsomme Lungebetændelser hos Kvæget og de saakaldte Croupiltfælde, der ere almindelige hos Kvæget i Kjøbenhavn og Omegn og særlig spredes fra Kvæghandlers Stalde med Lødekøer. Der foreligger ikke i Øjeblikket noget sikkert om, hvorvidt man gennem Serum er i Stand til at beskytte Køerne; men der er al mulig Grund til at optage Forsøg og fremstille et Bacillus-pyogenes-Serum. Denne Opgave er Laboratoriet begyndt paa; men der vil selvfølgelig udfordres en Mængde Laboratorieforsøg, inden der kan være Grund til at forsøge en saadan Behandling i Praksis.

Den anden Gruppe af Præparater, som det gennem Loven er paabudt Laboratoriet at fremstille, er de saakaldte V a c c i n e r. Indtil for faa Aar siden forstod man ved Vaccine en levende Bacilkultur, der benyttedes til Indpodning i beskyttende Øjemed. Af saadanne er der kommet en Mængde forskellige til Anvendelse. Saaledes benyttes Vaccination til Indpodning mod Rødsyge, Miltbrand, Hønskolera og endnu en Række andre Sygdomme; i de seneste Aar er hertil kommet Vaccination mod Svinepest. Vi have her i Landet holdt os tilbage og ikke benyttet disse Vacciner i nævneværdig Grad; en Gang imellem have vi podet mod Miltbrand og Rødsyge, naar de optraadte særlig ondartede i en Besætning. I hvor stort Omfang vi i Fremtiden ville komme til at benytte disse Midler, maa foreløbig staa hen; vi have været ret betænkelige ved at gøre det, men hvis det kan ske under et Laboratoriums specielle Kontrol, antager jeg, at en Del af Betænkelighederne ved at benytte disse Midler maa falde bort. Det lader sig altsaa ikke sige, i hvor stort Omfang Laboratoriet vil finde sig foranlediget til at fremstille og lade benytte disse saakaldte Vacciner. I de sidste 12—13 Aar har jeg derimod fremstillet en Vaccine i betydelig Mængde, nemlig mod den tidligere omtalte islandske-færøiske Faaresyge. Denne vil det ny Laboratorium vedblivende fremstille.

I de seneste Aar forstaar man ved Vaccine ogsaa noget andet, idet man er begyndt at gaa over til at fremstille Vacciner af døde Baciller. Der har altid været en vis Fare forbundet med Podning af levende Baciller; selv om man paa en eller anden Maade berøvede dem en Del af deres Giftighed, saa Smittefaren ved Anvendelsen altid forringedes noget, havde man det aldrig i sin Haand fuldstændig at hindre Ulykker ved Vaccination. Det har imidlertid vist sig, at man er i Stand til overfor visse Sygdomme at benytte Baciller, der ere dræbte paa saa skaansom Maade, at der ikke kan tænkes at være sket kemiske Omdannelser af de Bestanddele, hvoraf Bacillegemet er sammensat. Saaledes er man i de sidste Aar gaaet over til Anvendelse af »Schüttel-ekstrakter« d. v. s. Ekstrakter fremstillede ved Rystning med svage, antiseptiske Væsker. Man rendyrker de paagældende Baciller, udsaar dem i Kødsuppe eller paa Overfladen af Gelatinemasse; i sidste Tilfælde skyller man disse Bacilmasser af. Til de opslemmede Baciller sættes $\frac{1}{2}$ pCt. Karbolsyre, og dernæst anbringer man dem i et Rysteapparat. Karbolen formaar ikke alene at dræbe Bacillerne; ikke ret mange, men kun de mest ømfindtlige tage Skade. Men ryster man dem temmelig stærkt i 48 Timer, ville Bacillerne efterhaanden dø bort; de knuses og opløses, saa der kun bliver ganske lidt tilbage af dem; de Æggehvide-stoffer og andre Bestanddele, hvoraf de bestaa, gaa væsentlig i Opløsning. Disse paa denne Maade fremstillede Ekstrakter skulle være sterile, d. v. s. de maa ikke indeholde levende Bakterier, og de maa uden Fare for at fremkalde smitsomme Sygdomme kunne indpodes paa Dyr. De indeholde imidlertid de virksomme Bestanddele af Bacillerne, og de ere i og for sig giftige, naar den Dosis, der indsprøjtes, er tilstrækkelig stor. Det har vist sig, at saadanne Bakterieekstrakter ere i Stand til at virke beskyttende, med andre Ord kunne benyttes som en Slags Vaccine. Da vi have at gøre med kemiske Stoffer, kunne vi afpasse Dosis, saa vi faa den rette Virkning uden at risikere at faa alvorlig Sygdom, endsige dødelig

Virkning. Men disse Stoffer have tillige vist i det mindste delvis en højst ejendommelig helbredende Evne, specielt naar det drejer sig om Sygdomme, der forløbe noget langsomt. Særlig skal jeg fremhæve, at man ved den Utrivelighed, man tit ser hos Grise og ofte med Rette eller Urette har sat i Forbindelse med »Schweineseuche«, har set en overordentlig overraskende Virkning af Indsprøjtning af saadanne Ekstrakter, fremstillede af den paagældende Bacil, »Schweineseuche«-Bacillen. Saadanne Præparater gaa i Handelen under forskellige Betegnelser; de fremkomme som en næsten vandklar Væske, der lugter af Karbol; under Mikroskopet er der ingenting at se, eller maaske en enkelt lille Rest af en Bacil. En Indsprøjtning af en saadan Væske blot en enkelt Gang har undertiden en højst ejendommelig Virkning paa et forkrøblet Svin; allerede faa Dage efter plejer Ekzemet at tabe sig, de brune Skorper falde af, og Dyret begynder at trives. Hvorledes dette forklares, kan jeg i Øjeblikket ikke sige noget bestemt om; men alt tyder paa, at vi have at gøre med en Opsonin-Virkning, d. v. s. det synes, som om disse Stoffer give Anledning til, at der i Blodet fremkommer ejendommelige Stoffer, Opsoniner, der have den Egenskab, at de sætte de hvide Blodlegemer i Stand til at overvælde de Baciller, der ere trængte ind i Organismen; Virkningen af disse Stoffer er altsaa kompliceret. Det ligger i Sagens Natur, at Laboratoriet vil optage og allerede er begyndt at optage Forsøg med disse Stoffer, dels paa at fremstille disse Ekstrakter, dels med at forsøge under tilstrækkelig Kontrol Virkningen af disse Stoffer netop overfor saadanne forkrøblede Dyr, der gaa med Rester af Lungebetændelse, Ekzem o. l. Men ogsaa her mangle vi i høj Grad Materiale og vilde sætte Pris paa at komme i Berøring med Besætninger, hvor den Slags Sygdomme herske.

Den tredie Gruppe af Stoffer, som er nævnt eller falder ind under Lovens Bestemmelser, er de diagnostiske Midler. Her spiller som bekendt Tuberkulin og Mallein den største Rolle. Disse Præparater blive

imidlertid fremstillede paa Professor Bangs Laboratorium og ville formentlig ogsaa fremtidig blive det; men det ny Laboratorium har Forpligtelsen til at fremstille dem, naar som helst det forlanges.

Ogsaa andre bakteriologiske Metoder benyttes i dia-
gnotisk Øjemed til Paavisning af bestemte Sygdomme, men det drejer sig her ikke om bestemte Stoffer, der kunne fremstilles, men om Undersøgellesmetoder, der kun kunne foretages i Laboratorier, og hvortil der i Reglen udfordres Blodprøver af de syge Dyr. Det vilde føre for vidt at komme ind paa disse Metoder, der dels gaa under Navnet Agglutinationsmetoden, dels under Navnet »Komplement-
ablenkungs«-Metoden — det sidste er et tysk Navn, man har ingen dansk Betegnelse endnu. Det er overordentlig komplicerede Metoder, der kun kunne udføres i de dertil indrettede Laboratorier; men de ere ret paalidelige og have bl. a. fundet Anvendelse ved Paavisningen af Snive. Hvis det skulde vise sig ønskeligt, at saadanne Prøver foretages i større Omfang, mener jeg, at det ny Laboratorium maa være pligtigt at overtage det herhen hørende Arbejde.

Den anden Side af Laboratoriets Virksomhed er, hvad jeg vil kalde raa d g i v e n d e. Det er ikke nok, at Laboratoriet laver disse Stoffer og udleverer dem til Brug, som jeg har nævnt; for flere Sygdommes Vedkommende er det nødvendigt stadig at afpasse Præparaterne efter de Krav, der stilles til dem. Derfor maa vi stadig være i Berøring med de forskellige Besætninger og have Lejlighed til at undersøge de paagældende Sygdomstilfælde og have Lejlighed til at producere vort Serum efter den Besætning, som ønsker at bruge det. Dertil kommer ogsaa, at Laboratoriet maa staa i ret intim Berøring med Dyrlægerne. Jeg vilde anse det for højst ønskeligt, om Laboratoriet efterhaanden kunde blive i Stand til ikke blot at modtage indsendt Materiale, men ogsaa, naar som helst der var Grund dertil, at udsende dertil kvalificerede Personer, Assistenten, der kunde undersøge Forholdene i Besætninger med smitsomme Sygdomme, der ikke bekæmpes ved offentlig Foranstaltning, for at give Raad om Syg-

dommens Bekæmpelse og bringe de dertil passende Præparater til Anvendelse. Laboratoriet bør endvidere være i Stand til, hver Gang der opdukker ny Sygdomsformer, ikke blot at undersøge dem, men eventuelt fremstille Serumpræparater og Vacciner imod den paagældende Sygdom. Til denne raadgivende Virksomhed vil jeg ogsaa henregne dette, at Laboratoriet bør gennem Cirkulærer til Dylrlægerne, ogsaa eventuelt ved Flyveskrifter til Landmændene, søge at udbrede Kendskaben til de Midler, hvorved vi ere i Stand til at bekæmpe Sygdomme, der optræde generende og truende.

Endelig er der den tredie Side af Laboratoriets Arbejde: den rent videnskabelige Side. Hertil regner jeg først og fremmest Gennemprøvning af alle de Serumpræparater og Vacciner, der fremkomme fra udenlandske Fabriker. Der kan være al mulig Grund til at foretage saadanne Prøver; thi i Udlandet har man fulgt en anden Fremgangsmaade end den, vi have valgt herhjemme, idet Fremstillingen af disse Serumpræparater næsten overalt er overladt til det private Initiativ. Kun i Holland har man ligesom her oprettet et Statslaboratorium; ellers er det overalt private Fabriker, der fremstille de forskellige Serumpræparater og bringe dem i Handelen. Det ligger i Sagens Natur, at der paa denne Maade kan komme noget godt frem, men man kan paa ingen Maade blindt stole paa falbudte Præparater. Derfor maa vi være belavede paa at undersøge, hvad der kommer af den Slags Ting, for saa vidt det er noget nyt og noget, som Laboratoriet ikke tidligere har fremstillet. Men disse Laboratorier hemmeligholde selvfølgelig deres Fremstillingsmetode; der vil derfor tidt kunne udfordres et ret betydeligt Arbejde ved vort Laboratorium for at komme efter, hvad det er, det drejer sig om.

Endvidere henregner jeg til denne Side af Laboratoriets Virksomhed Bestræbelserne for at finde ny Midler, ny Præparater, ny Modifikationer af Præparaterne. Og endelig bør Laboratoriet i saa stort Omfang som muligt

0 | tage Del i det videnskabelige Arbejde paa Immunitetslærens Omraade og bidrage sit til Opklaringen af de indviklede Processer, der forløbe under Helbredelsen, og som medføre, at et Dyr er eller bliver uimodtageligt for en Sygdom.

D'Hrr. ville se, at det er et omfattende Program, det ny Laboratorium stiller op. I hvor stort Omfang vi ville være i Stand til at optage disse Opgaver, specielt i de nærmeste Aar, er det vanskeligt at sige. I det første Aar er jeg bundet ved Højskolen ved Lærergerning og tillige paa anden Maade i høj Grad beskæftiget, ligesom ogsaa Fuldførelsen af Laboratoriet, der vel i sit Ydre er færdigt og i Orden, men selvfølgelig lader meget tilbage for Ønsker om den indre Indretning, medfører, at jeg det første Aar personlig ikke kan udføre noget stort Laboratoriumsarbejde, men kun kan lægge Tingene til Rette for Assistenterne. Ogsaa andre Ting ville gribe ind ved Bestemmelsen af Omfanget, indenfor hvilket vi kunne optage Arbejdet; dér vil jo ogsaa Budgettet sætte sin Begrænsning. Imidlertid nærer jeg ingen Tvivl om, at den ny Anstalt vil være i Stand til gennem Udlevering af de omtalte Præparater og gennem sin hele Virksomhed at redde betydelige Værdier, som hidtil ere gaaede tabte, for Landbruget.

Med disse Bemærkninger vil jeg indbyde d'Hrr., der maatte ønske det, at bese den ny Anstalt.

Den l e n d e n d e P r æ s i d e n t: Jeg véd ikke, om nogen af d'Hrr. ønsker at rette Forespørgsler? Jeg antager, at de fleste ville benytte Indbydelsen til at se det ny Institut, og jeg skal derfor lade det sidste Punkt paa Dagsordenen udgaa. Hvis ingen ønsker at rette Spørgsmaal til Professoren, vil jeg paa Forsamlingens Vegne bringe Professoren vor Tak for det udmærkede Foredrag. Jeg vil da nu tillade mig at slutte Mødet, idet jeg bringer en Tak til Foredragsholderne og dem, der have deltaget i Diskussionen.

Udkomne Bøger.

Landøkonomisk Aarvog for 1909. Oversigt over det danske Landbrugs Organisation. Udgivet af Det kgl. danske Landhusholdningsselskab. Redigeret af *H. C. Larsen*. 10. Aargang. 130 Sider. 2 Kr. indheftet. (G. B. N. F. Kjøbenhavn.)

Stoffets Ordning, Oplysningernes Udførlighed og Paalidelighed ere i det nu udkomne 10. Bind de samme som i de tidligere Aargange. Haandbogens Nytte turde forlængst være anerkendt af alle. Den er som en Ariadnetraad, der vejleder til Forstaaelse af vort forgrenede, vidtløftige Foreningsvæsen, der for den udenforstaaende er som en Labyrinth at finde sig til rette i. — Det fremgaar af det nu udkomne Bind, at vort landøkonomiske Foreningssliv ikke har brudt sig ny Baner og ikke kan opvise store Forskydninger i 1908. Blandt disse sidste kan det fremhæves, at der er oprettet et Avlscenter for Yorkshiresvin og 8 for Landsvin, men samtidig er der nedlagt 13 Landsvincentre, saaledes at der bliver en Nettoafgang af 5. Af Svineavlsforeninger fandtes der 3 mindre ved Udgangen af 1908 end for et Aar siden. Derimod er der i Fjor tilkommet 75 Kvægavls- og 14 Faareavlsforeninger. Af Andelsmejerier er der oprettet 17 og nedlagt 2, der er dannet et Par ny Landboforeninger og flere Husmandsforeninger, 1 Andels-Kreatur-eksportforening (for Løgstør og Omegn), medens Eksportforeningen »Nordthy« er ophævet o. s. v. De vanskelige Arbejderforhold have bl. a. givet Stødet til Nedsættelsen af tvende Udvalg: »Landsudvalget for Anvendelse af udenlandske Landarbejdere«, der bestaar af 12, af forskellige Organisationer valgte Medlemmer, og det af Landhusholdningsselskabet nedsatte Landarbejderudvalg. Aarbogen har en Tilgang af 2 ny Tidsskrifter: »Mejeristanden« og »Vor Planteavl«, og en Afgang af 3: »Tidsskrift for Hesteavl og Travsport«, »Maskinkonsulenten« og »Landbobladet«. Det sidste ophørte at udkomme ved Begyndelsen af indeværende Aar.

Mindre Meddelelser.

Eksport af svensk Avlskvæg til Rusland. I Tidsskriftets forr. Aargang, S. 471, blev det meddelt, at Malmöhus läns hushållningssällskap vilde søge at faa en regelmæssig Udførsel af svensk Avlskvæg i Gang til Østersøprovinserne. Som det sikkert vil erindres, gjorde Justitsraad *L. Friis* sig i sin Tid til Talsmand for, at der fra dansk Side blev oprettet et Depot nær St. Petersborg, til hvilket danske Avlsdyr kunde sendes og hvor Køberne skulde kunne henvende sig. Husholdningsselskabet har nu oprettet et Depot for svenske Avlsdyr.*) Det findes hos en Hr. Wojewodski, Dammenhof ved Riga, og hos ham skal foreløbig opstaldes 5 Køer og 3 Tyre af ren Lavlandsrace samt 5 Køer og 2 Tyre af Ayrshirerace. Hr. W. skal holde og fodre Dyrene i nøje Overensstemmelse med de af Husholdningsselskabet givne Forskrifter, og i Betaling herfor modtager han dels den Mælk, Køerne give, dels for Tyrene en Godtgørelse af 10 Rubler om Maaneden. Dyrenes Røgt forestaas af en af Husholdningsselskabet ansat Fodermester, der af Hr. W. modtager 30 R. maanedlig samt alt frit, endvidere faar han af Selskabet 10 R. for hver levende født Kalv, 20 Kopek**) for hver 100 kg. Mælk og 1 pCt. af Tyrenes Salgssum.

De udførte Dyr maa ikke sælges under en af Husholdningsselskabet fastsat Minimumspris. Hr. W. modtager 5 pCt. af Salgsbeløbet. For Kalve, som fødes paa Depotet, betaler han 75 R., og de blive da hans Ejendom. For egen Regning er det ham tilladt at købe Halvblodskøer af baade Lavlands- og Ayrshirerace, naar de ere indførte i Stambøgernes forberedende Afdelinger.

Paa Depotet skal der oprettes Kursus for Fodermestre og Kontrolassistenter, i hvilke der højst maa deltage 4 Elever samtidig. Husholdningsselskabet betaler den nødvendige Annoncering og Udgifterne ved Dyrenes Fremstilling paa Landbrugsmøder.

Endelig kan det endnu meddeles, at Ejere af svenske Faar og Svinestammer maa, hvis Pladsen tillader det, fremstille Faar og Svin paa Depotet. Betalingen herfor fastsættes i hvert enkelt Tilfælde efter særlig Overenskomst.

*) Jvnfr. »Malmöhus läns hushållningssällskaps Kvartalsskrift», 1908, S. 583—85.

**) 1 Rubel à 100 Kopek = 1 Kr. 92 Øre.