

Det britiske Græsmarksbrugs Fremtid.

Denne Artikel, der er skrevet af Englands store Græsmarksekspert, den tidligere Leder af Græsmarksforsøgsstationen i Dodwell, Sir *R. George Stapledon*, gengives her efter det engelske Landbrugstidsskrift „*Farming*“. Den omhandler Spørgsmaal, som formentlig ogsaa vil være af Interesse for det danske Landbrug.

Det britiske Græsmarksbrugs Historie er saare interessant, og illustrerer paa bemærkelsesværdig Maade Omskifteligheden i det engelske Landbrugs Udvikling og Fremgang. Menneskets og det græssende Kvægs Indflydelse paa et Lands Vegetation er den afgørende Faktor, naar det gælder om at bestemme den nøjagtige Karakter af den Plantebestand, man møder overalt. Før Menneskets maalbevidste Indgriben var Størstedelen af England dækket af Skov og Krat — Bøgeskov paa de kalkholdige og Egeskov paa de mere lerede Jorder. Med Skovenes Rydning gik Vegetationen, hjulpet af vilde Dyr og Husdyrenes overfladiske Afgnavning, i Retning af at blive overvejende græsagtig, saaledes at der, før vore fjerne Forfædre opgav deres hyrdeagtige Tilværelse og gik i Gang med en begyndende Dyrkning af Jorden, maa have været store Arealer med vedvarende Græs — groft, fyldt af Ukrudt og med en forholdsvis ringe Foderværdi — i Landet. Da saa Mennesket begyndte paa den primitive Pløjning og Jordbearbejdning, skal dets første „Angreb“ have været rettet mod disse vedvarende Græsgange, og saaledes naaede man frem til Perioden med Husdyrbrug paa Grundlag af „vilde“ Græsmarksplanter.

Et lille Areal pløjedes og bar Kornafgrøder i en Aarrække, hvorefter det blev opgivet og nye Stykker taget ind til Oppløjning. Det forladte Areal fik hurtigt sin egen Græsbestand, og da den blev søgt af Husdyrene, udvikledes der forholdsvis

saftige og velsmagende Græsser — i Virkeligheden en bedre vedvarende Græsmark.

I denne primitive, men afgjort fornuftige Fremgangsmaade, skimter man Begyndelsen til den moderne Græsmarksdrift med Udlæg, saaledes som den i Aarenes Løb har udviklet sig. Udlæget blev ikke saaet, men var Resultatet af dækkede, spiredygtige Frø og af Faktorer som Lys, Luft og Fugtighed, der begunstiger Dannelsen af Grønsvær. Maaske havde Frøene ligget dækket i flere Aarhundreder og blev nu uden Tvivl Grundlaget for mange af de varige Græsarealer, som maatte vige for Ploven i det britiske Landbrugs Glansperiode.

Det er derfor ikke overraskende, at oplyste Foregangsmænd, da der i 70erne i forrige Aarhundrede kom daarlige Tider for Landbruget, først og fremmest vendte deres Opmærksomhed mod de vedvarende Græsgange. Saaledes blev de første mere nøjagtige Forsøg gennemført med Græsfrøblandinger, bl. a. af Martin H. Sutton, Carruthers, Faunce de Laune o. a., i den bestemte Hensigt at udlægge vedvarende Græs. Ved afdøde Sir *William Somervilles* berømte Forsøg med Fodring af Slagtefaar kom der vældig Fart i Forbedringen af de varige Græsgange, Forsøg, som er af den største Betydning selv den Dag i Dag, fordi de paa afgørende Maade har bevist den væsentlige Rolle, som Hvidkløver og Fosfater spiller for Anlæg og Vedligeholdelse af gode Græsmarker. Det blev imidlertid afdøde Professor *Gilchrist*, der forenede Fosfaterne, Hvidkløveren og de bedre Græsser i Begrebet „Udlæg“ som Vekselafrøde i et Sædskifte i den Hensigt at opnaa store Udbytter af næringsrige Græsser og andre dyrkede Afgrøder. Professor *Gilchrist*, kendt inden for det mere videnskabelige og afdøde *Robert Elliot* fra Clifton Park paa det mere praktiske Omraade var uden Tvivl Ophavsmændene til Udlægs-Fremgangsmaaden, som nu udfolder alle sine Muligheder overalt i Landet.

Græs som Afgrøde.

Det britiske Græsmarksbrugs Fremtid er nøje forbundet med Udlæg, det vil sige med Græs betragtet og dyrket som en Afgrøde. Det skal dog ikke forstaas saaledes, at der ikke mere er

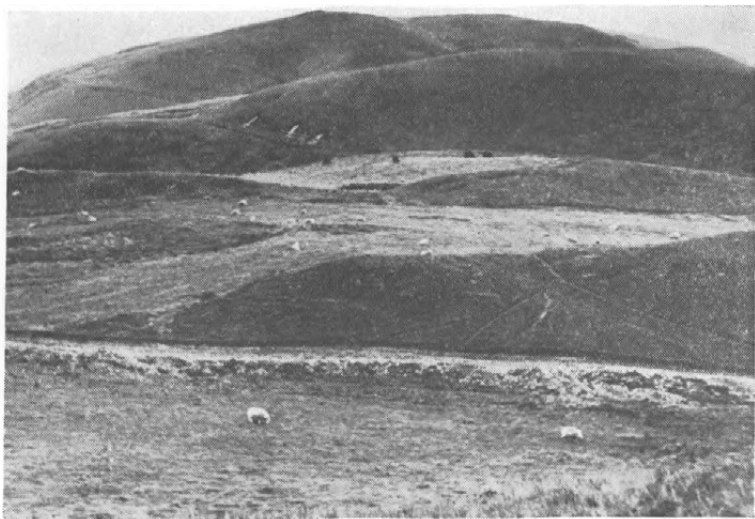


Fig. 1. Billedet giver en Forestilling om den Forandring, der sker efter Isaaning af Græs efter den saakaldte „Cahn Hill“ Forbedringsmetode, hvorefter man pletvis bearbejder Grønsværen, og saar Græs i den. Kvæg og Faar ses græssende paa Arealer, hvor der tidligere kun var ganske lidt Føde at hente.

Plads for varige Græsgange i Landet, men det er næsten sikkert, at de Dage for bestandigt er forbi, da vedvarende Græsmarker vil være en Kongstanke hos fremskridtsvenlige Landmænd og Videnskabsmænd, der interesserer sig for Græsmarksdrift, og forbi er ogsaa de Tider, da vedvarende Græsmarker vil udgøre et fremherskende Træk i Landskabet eller være en Hovedhjørnesten i vort Landbrugs Driftssystem.

Forholdene efter Krigen 1914—18 og nu er vidt forskellige. Under den første Verdenskrig var vore Anstrengelser næsten fuldstændigt koncentrerede om Kalorier, og ingen skænkede det en Tanke, hvad der skulde blive af de Arealer, der blev indvundet fra de varige Græsgange. Følgen af denne Misforstaaelse blev, at Bestræbelserne i den Periode ikke førte til nogen varig Ændring i vor landbrugsmæssige Indstilling eller Praksis, men blot til de opløjede Arealers Tilbagevenden til vedvarende Græsleje af middel Kvalitet, ingeniunde bedre, snarere daarligere end dem, som var blevet pløjet op i Krigsaarene.

Omkring 1939 vaagnede Landet op til Forstaaelse af Mæl-kens Betydning, særlig for Børn, og som Følge af fremskridts-venlige Landmænds Foretagsomhed i Tiden mellem de to Krige, kunde Praktikere overalt i Landet demonstrere Græs-lejets Muligheder under moderne Forhold ved Hjælp af de nye, bladrigge Græs- og Kløverstammer frembragt af den walisiske Planteforædlingsstation (Welsh Plant Breeding Station). Re-sultatet heraf var, at Græsmarkernes produktive Værdi paa et forholdsvis tidligt Tidspunkt af Kampagnen for Produktion af Fødevarer blev officielt anerkendt, og der blev taget energisk fat paa at gøre alt for at sikre tilstrækkelige Mængder af Ud-sæd af de mest nødvendige Arter.

Til Trods for vore Landmænds fremragende og vellykkede Bestræbelser for at producere mest mulig Mælk, Korn, Kar-tofler og Sukkerroer er et forbavsende stort Antal af de Mar-ker, der er opløjet Græsning, allerede i Dag atter blevet Græs-leje, dog er de nuværende 9,75 Mill. acres med vedvarende Græs i England og Wales det mindste Areal, der nogensinde er blevet registreret.

Moderne Landmænd er indstillet paa Udlæg i Sædskiftet.

Som belyst i denne korte historiske Oversigt, er det bri-tiske Græsmarksbrugs Fremtid derfor afgjort lovende. Den er overordentlig lovende set fra et rent teknisk Synspunkt, thi aldrig nogensinde i vort Landbrugs Historie har saa mange moderne Landmænd været interesseret i Sædskifte-Græs-mar-ker; og vi har lært mere af praktisk Betydning, baade med Hensyn til Udlæg og Behandling af Græsmarkerne i den korte Krigstidsperiode end i alle de daarlige og usikre Aar før og imellem de to Verdenskrige. Hjælpemidlerne til Pløjning og Kultivering er ydermere nu af en anden Art end i 1918. Ved Hjælp af Bæltetraktorer og tunge Redskaber er det nu muligt at bearbejde selv de sværeste Lerjorder og gøre det i rette Tid samt at gaa i Gang med vanskelige Bakkedrag. Græsmarksdrift er derfor blevet praktisk gennemførlig selv paa Jordtyper, hvor der hidtil ikke kunde være Tale om det.

Vore Græsmarkers Fremtid beror imidlertid først og frem-

mest paa Forholdene ude i Verden — Prisniveauet og Hjemmemarkedets Stabilitet — men hvis vore Landmænd i Kraft af forbedret Teknik, ny Viden og nye Hjælpemidler er i Stand til at producere 1 Ton næringsrigt Græs (dyrket som Afgrøde) billigere end nogensinde før, og ved at slaa ind paa Græsudlæg i Sædskiftet paa stærkt udvidede Arealer i hele Landet, kan frembringe Afgrøder, baade til direkte Konsum og til Foderbrug med større Sikkerhed og billigere end forhen, saa vil hele Spørgsmaalet om den udenlandske Konkurrence i højere Grad end før Krigene være under Hjemmeproducenternes Kontrol.

Det eneste Vaaben, som Landmanden har uindskrænket til sin Raadighed, er Teknikken, og hvis hans nylig vakte Begejstring vil vedvare ind i de vanskelige Aar, der kommer, kan han ved yderligere Forbedring af dette Vaaben med berettiget Optimisme se Fremtiden i Møde.

Den Kendsgerning, at vort Folks rette Ernæring nu klart erkendes at være en fremtrædende national Opgave, skulde være en vældig Opmuntring for Landmanden af den simple Grund, at gode Ernæringsforhold kræver rigelig af friske Husdyrbrugsprodukter. Alsidigt Landbrug, fortrinsvis baseret paa Kvæghold, er den Driftsform, som egner sig bedst for største Delen af vor Ø, og det er ogsaa den Driftsmaade, der stemmer bedst overens med vore Evner som Landmænd. I Forbindelse hermed vil vor nationale Økonomi i de nærmeste Aar kræve en inderligere Forbindelse mellem det britiske Landbrug og vore nationale Fornødenheder. Hvis denne Mulighed udnyttes klogt og dristigt, vil den vise sig at være tilstrækkelig til at opbygge vort Kvægbrug paa et sundt og virkelig varigt Grundlag i Overensstemmelse med den nye Tids Krav.

Sagen er ganske enkel, men ikke derfor ligetil. Kan man paa den ene Side stole paa Landmandens Vilje til at vise sig Opgaven voksen og stræbe til det yderste for ikke at tillade de under Krigen indvundne Arealer at falde tilbage til vedvarende Græs, men derimod fortsætte Dyrkningen (i de fleste Egne) i Sædskifte, saa Græsset bliver en Vekselafrøde? Paa den anden Side: Vil Forholdene i Verden og dette Lands politiske

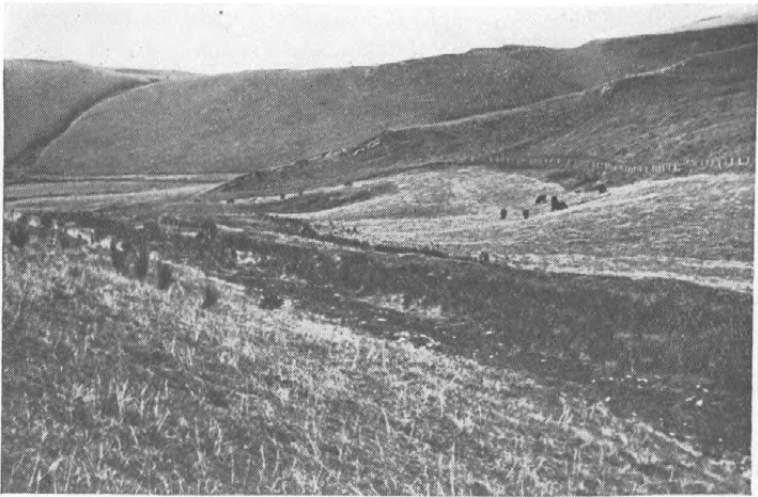


Fig. 2. Ogsaa her ses græssende Kvæg paa isaede Arealer hist og her i det bakkede Landskab.

Reaktion over for disse være af en saadan Art, at de animerer Landmandens faste Beslutning om at naa sit Maal — hvis han har en saadan Beslutning? Saa meget er sikkert, hvad der har vist sig Gang paa Gang under baade Kriser og Krige, at Landbrugets Sundhed og Produktionskraft bedst kan maales ved Arealet med stedsevarende Græs. Hvis dette Areal er stort, saa er Foretagsomhed og Forhaabninger uddøet og alt tabt, men hvis Arealet derimod er lille, saa vil baade Landbruget og andre landlege Erhverv blomstre frodigt, og der vil udvikles en skabende og fremskridtsvenlig Aand overalt — en Begejstringens Aand, som vil strække sig lige fra Landsbyerne til Storstederne og virke frugtbringende paa vor nationale Vækst.

Det mest paatrængende i Øjeblikket er, at Landmændene fortsætter deres Virksomhed i den samme Eventyrets Aand, som de lagde for Dagen under Krigen, for det var den Aand, der bragte Videnskab og Praxis i det nuværende intime og harmoniske Samarbejde. At udvikle Teknikken, være modtagelig for nye Tanker og paa fremragende Maade være med til

Udvikling af nye Metoder, det er altid et spændende Eventyr. Der er stadig Behov for en hel Del Undersøgelser i Forbindelse med Græsmarkerne og Fremgangsmaader ved deres Udlæg. Set fra den moderne Videnskabs Synspunkt er hele Spørgsmaalet endnu kun i sin Vorden, og Mulighederne for Fremskridt er langtfra udtømt.

Fremgangsmaader paa daarlige og gode Jorder.

Da vi her har beskæftiget os med Fremtiden, vil det være praktisk kort at se tilbage paa Græsmarks-Teknikkens Stilling ved Krigens Slutning og søge at angive Retningslinier for yderligere Fremskridt og Forbedringer.

Først vil det dog være nødvendigt at skelne klart mellem de daarligere Jorder — bakkede Jorder og Overdrev samt Arealer, hvor stedsevarende Græs selv ved den bedste Behandling kun bliver af ringe Kvalitet — og de gode og mere frugtbare Jorder. Græsmarksbrugets Forhold og Vilkaar er vidt forskellige paa disse to Jordtyper.

Paa de daarligere Jorder, omfattende store Arealer i bakket Terræn, hovedsagelig i Egne med rigelig Nedbør, er en ordentlig Behandling af Udlægs-Græsmarkerne forholdsvis let, og der er ingen Sammenligning mellem Udlægsgræssets og det usle stedsevarende Græs's Produktionsevne. Hovedproblemet vedrørende disse Arealer er knyttet til Udlæget og til Opbevaringen af Sommergræsset for Vinterfodring. Sædskiftet skal i første Række være saaledes, at der fremskaffes Foder til Kvæget, og som Følge deraf vil Græsmarkerne optage en forholdsvis stor Del af det samlede Areal og ligge ret længe, 4—6, ja helt op til 8 Aar.

Under Krigen var Græsmarkerne et betydningsfuldt Led i den vellykkede Opdyrkning af megen daarlig Jord, og det er paa disse daarlige Jorder, at direkte Isaaning uden Dæksæd, enten som første Afgrøde efter Pløjning eller som anden Afgrøde, har givet saa udmærket Resultat.

Fremgangsmaaden ved Udlæget er nu velkendt og beror paa Tilførsel af manglende Kalk, rigelig Anvendelse af Fosfater, og Tilskud af ca. 2 cwt. pr. acre af en let opløselig Kvæl-

stofgødning — Kalksalpeter eller svovlsur Ammoniak — ved Saatid. Behandlingen maa være grundig og slutte af med god Tromling, og for yderligere at sikre Sammentrykningen er det nødvendigt at afgræsse den dannede Grønsvær paa et tidligt Tidspunkt, inden for maaske 5, 6 eller 7 Uger efter Saaningen, alt efter Vejret.

Paa daarligere Jorder afhænger det gode eller daarlige Resultat helt igennem af den benyttede Frøblandings Sammensætning. Ydeevnen vil være ringe, og Afgræsningen foretages mest af Faarene, og det er vigtigt at benytte Stammer af egnede Arter med stor Buskningsevne. Paa de ringeste Boniteter vil et buskende Hundegræs som Aberystwyth S. 37 eller S. 143 være mere modstandsdygtigt end de andre i Handelen værende Hundegræsstammer og ogsaa mere modstandsdygtig end nogen af Rajgræsserne. Under Forhold med lidt større Frugtbarhed giver Alm. Rajgræs Aberystwyth S. 23 fortrinlige Resultater. Det er imidlertid vigtigt at sikre sig en god, hurtigtvoksende og rigelig Udsæd af Hvidkløver, og derfor er det klogt at saa mindst 2 lbs. pr. acre af vild Hvidkløver eller f. Eks. 1 lb. Aberystwyth S. 100 Hvidkløver og 1 lb. vild Hvidkløver.

Det vigtigste i de bakkede Terræner og paa smaa, daarlige Ejendomme er Tilberedningen af Sommergræsset til Vinterfoder. I Betragtning af den ringe Arbejdsstyrke paa saadanne Ejendomme og de vanskelige Vejrforhold, som sædvanligt gør sig gældende, volder baade Høberedningen og Ensilagefremstillingen i fornøden Mængde store Vanskeligheder, medens Kapitaludgifterne til Hjælpe midler til Græstørringen er alt for store. Der trænges til en hel Del yderligere Undersøgelser af disse 3 Fremgangsmaader. Det ideelle er at stile mod en hurtig Behandling og et Minimum af Arbejds- og Kapitalindsats. Spørgsmaalet er af den største økonomiske Betydning, fordi det, hvis det var muligt for den mindre Jordbruger paa en let og tilfredsstillende Maade at konservere et stort Areal med Sommergræs af høj Kvalitet, vilde øge Græsmarkernes økonomiske Værdi ganske væsentligt, og aabenbart lige meget for den initiativrige og for ham, der mangler Handlekraft, og Grund-

laget vilde være skabt for intet mindre end en fuldstændig Ændring af Driftsformen paa vore stærkt bakkede Arealer og Overdrev.

De Problemer, der knytter sig til Udlæget paa de bedre Jorder, er i mange Henseender mere interessante end paa de daarlige og maaske oven i Købet vanskeligere. For det første skal Sædskiftegræsmarkerne, i hvert Fald i mange Egne, konkurrere med 1. Klasses velbehandlede, vedvarende Græsmarker. Dette frembyder en umiddelbar Vanskelighed, fordi Driften af vedvarende Græs og af Sædskiftegræsmarker kræver forskellige Metoder. Det vedvarende Græs's Ydeevne er ret ensartet gennem Sæsonen, Udlægsgræssets er større, men afgjort mere svingende. Forsyningen med en ensartet Mængde Foder gennem hele Græsningsperioden og en Forlængelse af denne, baade Foraar og Efteraar, frembyder yderst interessante praktiske Problemer, fordi det er i disse Retninger, selv paa de bedste Jorder, at Udlægsmarkerne har de største Muligheder.

I den Henseende at udnytte Mulighederne til det yderste er det nødvendigt paa samme Gaard at anvende forskellige Frøblandinger til de forskellige Marker eller Folde og behandle hver især paa en saadan Maade, at der opnaas maksimalt Græsudbytte i en passende og forud fastsat Del af Aaret. Denne Fremgangsmaade nødvendiggør en fornuftig Skiftning af Kvæget fra Fold til Fold og en meget nøje Kontrol med Afgræsningen, ligesom den kan fremkalde akute Vanskeligheder med Hensyn til Trommesyge og Diarrhé. Her har vi altsaa et presserende Problem til nærmere Undersøgelse. Først maa vi bestemme Frøblandingernes rette Sammensætning for de forskellige Perioder. Dernæst maa vi finde den bedste Afgræsningsteknik for at kunne producere Græsset, naar vi ønsker det. For det tredie maa vi finde en Maade, hvorpaa vi kan bestemme Tidspunktet for Flytningen fra Fold til Fold for at undgaa Faren for Trommesyge.

Valg af Frøblandinger.

Alt dette frembyder et kolossalt Program for Undersøgelser, der bør foretages, men allerede nu er saavel Videnskabsmæn-



Fig. 3. Fræsning af gammel Grønsvær som Forberedelse til den Isaaning, hvis Resultat ses paa de foregaaende Billeder.

dene som Praktikerne godt paa Vej til Løsning af de mest paa-trængende Problemer. Med Hensyn til Frøblandinger stiler vi mød Brugen af forskellige „eet Græs- og een Kløver-Blandinger“. Hundegræs sammen med Hvidkløveren, Aberystwyth S. 100, skal saaledes bruges for at fremskaffe tidlig Foraarsgræsning, og derefter bliver der en Hvileperiode, efter hvilken denne Blanding vil give en rigelig Sommergræsning selv i en Tørkeperiode, netop i den Tid, da Alm. Rajgræs vil være paa sin laveste Produktion. Efter en ny Hvileperiode vil den igen være stærkt ydende i Slutningen af Oktober og Begyndelsen af November. Alm. Rajgræs sammen med Hvidkløver, Aberystwyth S. 100, vil være klar til Afgræsning straks efter, at Hundegræs-Hvidkløver-Blandingen hører op med Genvækst og vil være meget ydedygtig, indtil Rajgræsset naar Skridningsstadiet. Rajgræsperioden kan væsentligt forlænges ved at have flere Folde med Rajgræs, f. Eks. en besaaet med en tidlig Stamme som den almindelige irske og en anden med en sildig Stamme som Aberystwyth S. 23. Den bedste Hvidkløver til

Brug i disse Specialblandinger er en stor og kraftig Stamme som S. 100.

Græsningsperioden kan ogsaa forlænges og reguleres ved at anvende forskellige Hø-Græsfrøblandinger, saaledes at Græsningen efter Høslæt kan udstrækkes en hel Del. I denne Forbindelse er Timothe-Engsvingel-Sildig Rødkløver en værdifuld Blanding, og det samme gælder Lucerne (paa Jorder, der egner sig for den) sammen med et enkelt Græs, det være sig Hundegræs eller Timothe. Disse Blandinger og den sæsonmæssige Inddeling er fortrinsvis nævnt som Eksempler for at vise Tendensen i den moderne Indstilling inden for Videnskaben og den efter Fremskridt higende Del af Praksis.

Undgaa Trommesyge.

Tilbage bliver Spørgsmaalet om Trommesygen. For Landet som Helhed er Antallet af Dyr, som dør af Trommesyge, enten paa Sædskiftegræsgange eller paa saftige, vedvarende Græsmarker, ikke særlig stort. For enkelte Landmænd kan saadanne Tab imidlertid være endog meget alvorlige, og endnu alvorligere er den psykologiske Virkning af Frygten for Trommesyge. Undersøgelser, der nylig er foretaget i De forenede Stater, har vist, at Trommesyge kan modvirkes ved at give noget velsmagende Grovfoder, idet Grovfoder fremmer Opstød.

Her i Landet er det almindeligt at give Dyr paa frodige Græsgange et Tilskud af Halm, men det er ikke altid virkningsfuldt at fodre dem i det frie med det, da det er tilbøjeligt til at udtørre for hurtigt. Men Dyr, som gaar selv paa de allerbedste Græsmarker, vil sædvanligvis æde godt Hø, hvis det gives i Marken. Det er ogsaa muligt, at visse Planter, f. Eks. Kommen, fremmer Opstød af Gæringsluften. Det er en temmelig flot Foranstaltning at bringe godt Hø ud til Dyrene paa en fremragende Græsmark, men hvis Iblanding af Frø af visse Planter i Frøblandingen vilde kunne forebygge Trommesyge under alle Forhold, skulde vi ikke tøve med at gøre det, og det er i denne Retning, den videre Forskning sandsynligvis vil udvikles. Forøvrigt gælder det om at fastholde forholdsvis enkle Regler i Afgræsningsspørgsmaalet.

Maalet maa være aldrig at flytte Kvæget fra tæt afgræsede Marker til frodige Græsgange med Overflod af Græs. Dyrene skulde altid flyttes *fra* gode og *til* gode Græsgange, saaledes at Ernæringen kan blive saa ensartet som muligt hele Tiden, baade med Hensyn til Kvantitet og Kvalitet. Hvis det er uundgaaeligt at skifte fra sparsom til frodig Græsning, maa Flytningen finde Sted en Dag med Tørvejr og ikke tidligt om Morgenen. Er Forskellen mellem den fra- og den tilflyttede Græsning alt for stor (som f. Eks. Kontrasten mellem en Grønsvær, der praktisk taget er blottet for Kløver, og en, der til Overmaal bestaar af Hvidkløver, Aberystwyth S. 100), maa der udvises stor Varsomhed og Dyrene kun sættes paa den nye Græsgang i en kort Periode i Begyndelsen (maaske ikke mere end 10 Minutter første Gang). Dyrene vænner sig hurtigt til frodigt Græs, og der er i Almindelighed færre Besværigheder i saa Henseende paa veldrevne Gaarde, der kun har Sædskiftegræsmarker, end paa Gaarde, hvor der tillige er vedvarende Græsarealer.

Det har været mit Hovedformaal at pege paa Tendensen i Udviklingen og vise de Retningslinier, som sandsynligvis bør følges i de nærmeste Aar for Driften af Sædskiftegræsmarker. Det vil være fremgaaet af alt det foregaaende, at de Krav, der stilles til Landmandens Dygtighed og Foretagsomhed ved Drift af Sædskiftegræsmarker, vil være langt større end til en tilsvarende god Drift af vedvarende Græsmarker eller til Behandlingen af Udlægs-Græsmarker paa Basis af stort set samme Græsfrøblandinger anvendt i alle Græsmarker. Med stadig øget Viden vil Landbruget — og det samme gælder alle andre Erhverv — forekomme mere og mere indviklet og kræver helt nye Metoder og Hjælpemidler. Uden den fulde Forstaaelse af denne Kendsgerning, vil en Rigdom af videnskabelige Oplysninger ikke gavne Landmanden det mindste.

Landbrugets Prisforhold

i Tidsrummet 1. Juli 1947 til 30. Juni 1948.

Det landøkonomiske Driftsbureau har udsendt sin 74. Meddelelse, der omhandler Prisforholdene i ovennævnte Periode. Vi gengiver nedenfor Meddelelsens Hovedindhold.

Husdyrprodukterne.

Paa Grund af de handelsmæssige Forhold var Prisforskellighederne store i den omhandlede Periode. Indtil 1. Oktober 1947 gjaldt de samme Priser, som traadte i Kraft 1. Oktober 1946, for Smørrets Vedkommende dog med en Tillægsaftale med England, gældende fra 1. Februar 1947, hvorefter der for Smørret afregnedes 4,80 Kr. og for Flæsket 2,98 Kr. pr. kg. For Æggene gjaldt en Minimumseksportpris paa 3,13 Kr. pr. kg. Nu fulgte 4 Maaneder, hvor den gældende Handelsaftale med England var udløbet, uden at der var opnaaet Enighed om en ny. Herfra undtages dog Æggene, for hvilke der blev truffet ny Aftale allerede i November. Da den nye Aftale med England traadte i Kraft, gældende fra 1. Februar 1948, betød det en Hævning af Eksportprisen til England til 6,12 Kr. pr. kg for Smørret, 4,28 Kr. for Flæsket og 3,64 Kr. pr. kg for Æggene. I de mellemliggende 4 Maaneder uden Handelsaftale med England, var der opnaaet forholdsvis høje, men stærkt varierende Priser ved Handel med „Tredieland“.

Naar Aaret 1. Juli 1947 til 30. Juni 1948 tages som Helhed, blev Smørprisen ca. 28 pCt. højere end Aaret før, medens Osteprisen kun laa 10 pCt. højere. Størst har Prisstigningen været for Slagterisvin med 30 pCt., og for Æg blev den 18 pCt. Prisen paa Kælvkøer og Smaagrise steg henholdsvis 13 og 12 pCt., var næsten uforandrede for Slagtekvæg og kun 3 pCt. højere for unge, gode Heste.

For Husdyrprodukter ialt blev den gennemsnitlige Stigning ca. 23 pCt. (Se iøvrigt den følgende Tabel).

Tabel 1.

Priser paa forskellige Landbrugsprodukter og Produktionsmidler.

	Kr. pr. 100 kg			Forholdstal for 1947—48	
	1947 —48	1946 —47	1909 —14	1909-14 = 100	1946-47 = 100
Smør: Notering	476	432	209	228	110
do. do. + Tillæg	589	460	209	282	128
Ost, 20 pCt.	224	204	(57)	393	110
Slagterisvin, sl. Vægt	373	287	97	385	130
Æg	319	271	118	270	118
Slagtekøer 1. Kl. lev. Vægt ..	125	125	(50)	250	100
Smaagrise, Kr. pr. Stk.	66	59	—	—	112
Kælvkøer, 1. Kl., Kr. pr. Stk. ..	805	712	—	—	113
Unge Heste, Kr. pr. Stk.	1818	1761	737	247	103
Indekstal for Husdyrprod.	305	248	100	305	123
Hvede ¹⁾	29,25	29,25	13,82	212	100
Rug	30,25	30,25	11,93	254	100
Byg, 2rd.	26,25	26,25	12,88	204	100
Havre	26,25	26,25	12,06	218	100
Hø	35,00	22,65	6,87	509	155
Kartofler, Sælgers St. Sjæll. ..	19,10	23,32	(3,75)	509	82
Sukkerroer	6,10	5,91	2,02	302	103
Runkelrøefrø	292	270	92	317	108
Halvsildig Rødkløverfrø	760	1010	187	406	75
Indekstal for Planteprod.	279	288	100	279	97
Indekstal for Landbrugsprodukter ialt	302	252	100	302	120
Bomuldsfrøkager	61,34	53,72	14,68	418	114
Solsikkekager	60,71	53,72	12,88	471	113
Høfrøkager	55,59	50,00	—	—	111
Sennepsfrøkager	60,00	60,00	—	—	100
Lucernemel	60,06	52,00	—	—	116
Kød- og Benmel	65,50	65,50	—	—	100
Chilesalpeter	32,10	30,88	19,88	161	104
Kalksalpeter	24,45	24,62	(19,30)	127	99
18 pCt. Superfosfat	13,24	14,53	5,92	224	91
40 pCt. Kaligødning	24,15	22,93	11,92	203	105
Indekstal for Kunstgødning ialt. .	182	179	100	182	102
Indekstal for: Bygningsomkostn. m. v.	490	455	100	490	108
Inventarværdien paa en Bonde- gaard	370	354	100	370	105

¹⁾ Korn = Maksimalpriser + Tillæg.

Planteavlsprodukter.

Naar Planteavlsprodukterne tages under et, har der været et Prisfald paa 3 pCt. Dette hidrører dels fra Faldet i Kartoffelprisen paa 18 pCt., men den var ogsaa kommet særlig højt op det foregaaende Aar paa Grund af den haarde Vinter og vanskelige Transportforhold. Til Gengæld var der lidt højere Priser paa Sukkerroer og meget højere Priser paa Hø og Halm paa Grund af det lille Høstudbytte.

For Frøafgrøderne har Prisændringerne varieret fra en lille Prisstigning for Runkelroefrø og Sukkerroefrø til en Prisedgang paa 25—35 pCt. for Rødkløver- og Græsfrø.

I Gennemsnit for samtlige Landbrugsprodukter er Prisindekset steget med 20 pCt., nemlig fra 252 i 1946/47 til 302 i 1947/48, naar 1909—14 sættes = 100.

Foderstoffer og Kunstgødning.

Lucernemel og Oliekager er gennemgaaende steget 11—16 pCt., dog bortset fra Sennepskager, der ligesom Kød- og Benmel har holdt uforandrede Priser i Forhold til foregaaende Aar. For Hvedeklid er der en Prisstigning paa 77 pCt., men det skyldes ganske særlige Forhold i Forbindelse med Oliekagernes sene Fremkomst.

Selv om Kunstgødningspriserne taget under et er steget med 2 pCt., kan der dog noteres et Prisfald paa Superfosfat paa endog 9 pCt., mens Chilesalpeter- og Kaligødningsprisen er steget 4—5 pCt.

Andre Produktionsmidler.

Bortset fra Kalk, der er faldet med 1 pCt. siden foregaaende Aar, er der Prisstigninger paa indtil 16 pCt. for de mere almindelige Hjælpestoffer, Bygningsmaterialer o. lign. Taget under et udgør Stigningen dog kun ca. 8 pCt. Redskaber og Maskiner udviser en Stigning paa gennemsnitlig 5 pCt. med forholdsvis smaa Udsving for hver enkelt Slags. Det skal dog bemærkes, at den faktiske Stigning formentlig er lidt større. Erfaringen viser nemlig, at Vedligeholdelsesudgifterne har Tilbøjelighed

Tabel 2. Gennemsnitlig Pengeløn for halvaars- og helaarsfæstede Medhjælpere med Kost og Logi. (Kroner).

(Efter Det statistiske Departement).

	For- karle	Karle			Fodermestre			Piger		
		16 Aar og der- under	17—20 Aar	21 Aar og der- over	20 Aar og der- under	21—25 Aar	26 Aar og der- over	17 Aar og der- under	18 Aar og der- over	
Halvaars- fæstemaal $\frac{1}{11}$ — $\frac{30}{4}$	1947—48 ..	1144	722	949	1069	1121	1327	1300	671	904
	1946—47 ..	1325	782	1143	1230	1316	1539	1450	634	828
Halvaars- fæstemaal $\frac{1}{5}$ — $\frac{31}{10}$	1948	2293	1161	1912	2111	1999	2295	2120	709	971
	1947	2301	1170	1921	2162	1982	2291	2164	686	955
	1946	2119	1049	1762	1955	1835	2171	2108	575	798
Helaars- fæstemaal $\frac{1}{11}$ — $\frac{31}{10}$	1947—48 ..	3062	1834	2577	2786	2704	3144	3072	1433	1696
	1946—47 ..	3204	1834	2667	2842	2835	3382	3161	1307	1586
	1945—46 ..	2723	1526	2220	2487	2263	2877	2613	1060	1349

til at stige stærkere end Nyanskaffelserne, der danner Grundlag for Beregningen.

I Tabel 2 er opført de vigtigste Resultater af Det statistiske Departements Undersøgelser over Pengelønnen i de seneste Aar for Medhjælpere med Kost og Logi paa Arbejdsstedet, idet Tallene er angivet hver for sig for henholdsvis halvaarsfæstede og helaarsfæstede Medhjælpere. I Tabel 3 er derefter beregnet et Gennemsnit for halvaarsfæstede og helaarsfæstede Medhjælpere taget under et, hvorved man faar et mere samlet Udtryk for Bevægelsen i Medhjælpernes Pengeløn. Det fremgaar heraf, at naar Tidsrummet 1. Maj 1947—30. April 1948 sammenlignes med den tilsvarende Periode 1946/47, har der for Karle paa 16 Aar og derunder været en Lønstigning paa 10 pCt., medens den for de øvrige Karle samt Fodermestre paa Gaardens Kost andrager 4—6 pCt. og for Piger 13—14 pCt. Det vil imidlertid ses, at for Karle og Fodermestre er det kun Sommerlønnen, der er steget, idet Vinterlønnen for disse er mindre i 1947/48 end i 1946/47. For Pigerne er der derimod ogsaa Stigning i Vinterlønnen, og af Tabel 2 fremgaar det

Tabel 3. Beregnet Pengeløn for samtlige halvaars- og helaarsfæstede Medhjælpere. (Kroner).

	1946-47			1947-48			Forholdstal 1947-48, naar 1946-47 sættes = 100
	Sommer	Vinter	Hele Aaret	Sommer	Vinter	Hele Aaret	
Karle, 16 Aar og derunder.	978	731	1709	1156	730	1886	110
do. 17-20 Aar	1580	1036	2616	1826	951	2777	106
do. 21 Aar og derover ..	1784	1120	2904	2027	1036	3063	105
Forkarle.....	1903	1237	3140	2157	1127	3284	105
Fodermestre (paa Gaardens Kost).....	1841	1316	3157	2059	1222	3281	104
Piger, 17 Aar og derunder .	572	626	1198	689	678	1367	114
do. 18 Aar og derover...	776	799	1575	920	862	1782	113

endvidere, at Pigernes og de helt unge Fodermestres Sommerløn ved Halvaarsfæstemaal 1948 er lidt højere end Sommerlønnen 1947, medens den for de øvrige Fodermestre samt for Karle er en Ubetydelighed lavere end for Sommeren 1947.

Efter at Lønningerne er kommet op paa et Niveau, der for Piger samt for Karle over 21 Aar er noget over 3 Gange saa højt og for de yngre Karles Vedkommende endog 4 Gange saa højt som i Aarene umiddelbart før Krigen, synes der saaledes i Efteraaret 1947 at være indtraadt en Standsning i Lønstigningen for mandlige Medhjælpere, og denne er som Følge af de gunstige Betingelser for Foraarsarbejdets Gennemførelse i det væsentlige bibeholdt ogsaa for Sommeren 1948. Det skal dog bemærkes, at medens Kostudgiften sammenlignet med Aarene før Krigen hidtil kun er steget godt halvt saa stærkt som Pengelønnen, har der i de to sidste Aar været en kraftig Stigning i Kostudgifterne.

Vedrørende Beskatningen af Landbrugsejendomme kan oplyses, at Landbrugets Ejendomsskatter i 1947/48 er steget til 135 Mill. Kr. mod 125 Mill. Kr. det foregaaende Aar. Ejendomsskatterne i Landbruget er derefter ca. 6½ Gange saa høje som Gennemsnittet for Femaaret 1909/14, hvor de Sønderjylland medregnet udgjorde ca. 21 Mill. Kr.

Til yderligere Belysning af Aarets Prisforhold skal anføres

følgende Tal for Engrosprisniveauet beregnet paa Grundlag af Det statistiske Departements maanedlige Engrospristal med Prisniveauet 1938—39 = 100.

<i>Engrospristal. 1938—39 = 100.</i>			
	1946/47	1947/48	Forholdstal 1947/48, naar 1946/47 = 100
Engrospristallet	201	220	109
Raavarer og Halvfabrikata:			
Til Levnedsmidler	244	275	113
Til andre Varer	222	258	116
Importvarer	224	256	114
Hjemmemarkedsvarer	187	198	106
Eksportvarer	198	258	130

Engrospristallet, der belyser Prisbevægelsen paa det indenlandske Engrosmarked, er steget med 9 pCt. fra det foregaaende Aar. Denne forholdsvis moderate Stigning staar i Forbindelse med, at de indenlandske Priser paavirkes af gældende Maksimalpriser og andre Prisreguleringer. Pristallene for Importvarer samt for Raavarer og Halvfabrikata er derimod steget med ca. 14 pCt., medens Eksportvarerne, der iøvrigt ikke indgaar i Engrospristallet, gennemsnitlig er steget med 30 pCt. Det tidligere meget ugunstige Prisforhold i Danmarks Samhandel med Udlandet er saaledes som Følge af de højere Priser paa Landbrugets Eksportvarer forbedret i væsentlig Grad.

Angaaende Forskydningerne i Detailprisniveauet skal anføres følgende Tal fra Det statistiske Departements Undersøgelser over Prisændringernes Indflydelse paa Udgifterne i et Husholdningsbudget, naar Detailpristallet for 1938—39 sættes = 100.

<i>Detailpristal. 1938—39 = 100.</i>			
	1946/47	1947/48	Forholdstal 1947/48, naar 1946/47 = 100
Fødevarer	161	166	103
Klæder, Fodtøj, Vask	167	170	102
Bolig	116	117	101
Brændsel, Belysning	210	219	104
Skatter, Kontingenter o.l.	169	171	101
Andre Udgifter	167	173	104
Ialt Udgifter	160	164	103

Da Prisreguleringer og andre Foranstaltninger til Billiggørelse af Forbrugsvarerne gør sig stærkt gældende i Detailpriserne, har Ændringerne i disse været forholdsvis smaa og endnu mindre end Forskydningen i Engrospriserne for Hjemmemarkedsvare. De samlede Udgifter i det benyttede Budget for en Arbejderfamilie er saaledes kun steget med 3 pCt., og Forskydningen er ret ensartet for de enkelte Grupper.

Landbrugets Prisforhold har som Helhed udvist en forholdsvis gunstig Udvikling i Aaret 1947/48, idet Priserne paa de vigtigste Husdyrprodukter gennemgaaende er steget en Del stærkere end Priserne paa Produktionsmidlerne. Men da Høstudbyttet for hele Landet samtidig er formindsket fra 125,9 Mill. Aigrødeenheder i 1946 til 98,1 Mill. i 1947, har dette indvirket saa stærkt paa Produktionsforholdene, at det økonomiske Resultat i 1947/48 utvivlsomt vil blive ringere end de foregaaende Aar.

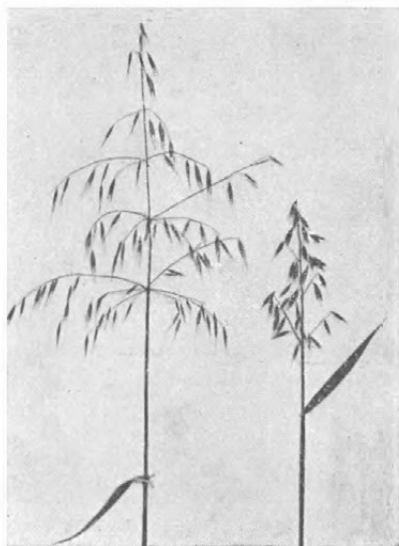
Flyve Havre.

Avena fatua.

Statens Forsøgsvirksomhed i Plantekultur har udsendt sin 428. Meddelelse, der omhandler Flyve Havre, et Ukrudt, der kan nedsætte Udbyttet af Vaarsæd med indtil 50 pCt. Det er stærkt udbredt i Udlandet og nu ogsaa blevet paavist herhjemme i store Mængder i Omraader paa Vestlolland, Langeland m. fl. Steder. Vi gengiver her det væsentligste af Meddelelsen.

Flyve Havre er et etaarigt Græsukrudt, der udelukkende formerer sig ved Frø. Planten er let kendelig fra den dyrkede Havre. Den er højere og kraftigere, og Toppen er mere aaben paa Grund af de lange Topgrene. Flyve Havre har oftest 3 Blomster i Smaaakset, medens den dyrkede Havre i Reglen kun har 2. Kraftige Planter modner ca. 800 Frø.

Flyve Havre skrider igennem og blomstrer allerede i Slutningen af Juni og er paa dette



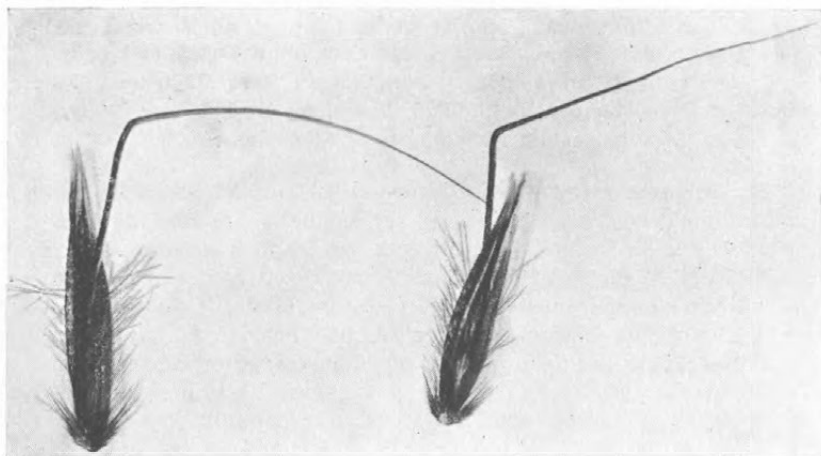
Til venstre Flyve Havre.
Til højre Fold Havre.

Tidspunkt iøjnefaldende, især i Bygmarker. Frøene er modne, før Kornarterne er høsttjenlige. De løsnes tidligt, og langt den største Del falder til Jorden inden Høst. Frøene spirer kun med indtil 2 pCt. i Modningsaaret. Ved Jordens Efteraarsbehandling bliver de derfor indblandet i Muldlaget, hvor de kan bevare Spireevnen i en Aarrække. Frø, der har overvintret paa Loftet eller i Jorden, spirer med 30—40 pCt. om Foraaret. Frøene spirer ganske fortrinsvis om Foraaret — omtrent samtidig med Kornarterne. Om Efteraaret spirer kun ret faa Frø.

Dette gælder ogsaa Frø af ældre Aargange, der findes i Jorden. Frøene spirer i størst Mængde fra 5—10 cm Dybde, men nogle Frø er dog i Stand til at spire frem fra 20 cm Dybde.

Udbredelse og Betydning.

Flyve Havre optræder mest ondartet i Vaarsædsmarker, hvor den kan nedsætte Udbyttet af Vaarsæd med indtil 50 pCt. Den optræder flere Steder her i Landet, og paa begrænsede Om-



Frø af Flyve Havre. Til venstre fra Rygsiden. Til højre fra Bagsiden.

raader forekommer den i store Mængder. Dette er saaledes Tilfældet paa Vestlolland, Langeland og paa enkelte andre Lokalteter.

Flyve Havre menes at være hjemmehørende i det sydlige Rusland, i Egnene omkring Sortehavet samt i det sydøstlige Europa. Herfra har den bredt sig over store Dele af Jorden. Saaledes optræder den i alle europæiske Lande, i Nordamerika, i den nordlige og østlige Del af Asien og ganske særligt i Australien, hvor den undertiden umuliggør Korndyrkningen.

Spredningsveje.

Frøene spredes fra Ejendom til Ejendom med Avner, Halm, Foder- og Saakorn, urene Tærsker og Rensemaskiner m. m. Ved Undersøgelse paa Lolland af et Tærskværk fandtes der 452 Frø i Soldene. Frøene kan fortsat indslæbes fra andre Lande. Nogle Jorbrugere hævder saaledes, at den er indslæbt til deres Ejendom med Sortehavsbyg i Begyndelsen af 1930erne.

I et Parti Sortehavsbyg indført i Begyndelsen af 1948 fandtes der 46 til 128 Frø af Flyve Havre pr. kg. Det paagældende Parti kom ikke i Handelen, men blev byttet bort for andet udenlandsk Korn.

Der er ikke Tale om Vindspredning over store Afstande, men Frøene kan dog slynges indtil en halv Snæs Meter bort, f. Eks. over Markskellet. Herfra vandrer Planten videre i de følgende Aar.

Bekæmpelse.

Flyve Havre er ligesom Kornarterne modstandsdygtig overfor de sædvanlige kemiske Bekæmpelsesmidler. Et nyt Hormon-Præparat, hvis virksomme kemiske Forbindelse er *Isopropyltenylkarbomat* kan forhindre Frøene i at spire, men Virkningen er afhængig af, at Frøene behandles direkte, og at de indleder Spiringen inden for et Tidsrum af ca. 1 Maaned efter Behandlingen. Midlet har ikke vist sig tilstrækkeligt effektivt mod Planter, der allerede er spiret frem. Ved Behandling om Efteraaret af de Frø, der findes i Stubmarkerne, er Virkningen ret ringe af de Mængder, det er økonomisk forsvarligt at anvende. Flyve Havre maa derfor indtil videre bekæmpes ad mekanisk Vej.

Spredtstaaende Planter i Markerne bør uopholdelig fjernes. Under Lugearbejdet bør Planten ikke henkastes paa Marken, da Frøene eftermodner. Det er ikke tilstrækkeligt at afbrække de synlige Toppe, idet der senere kommer nye Sideskud. Hele Planten bør trækkes op med Rod, puttes i en Sæk og senere uskadeliggøres f. Eks. ved Brænding eller dyb Nedgravning.

Oversigten under Lugearbejdet lettes meget, hvis der under Vaarsædens Saaning lukkes for et Saarør, saaledes at Marken bliver inddelt i Bede. Denne Foranstaltning giver ogsaa Mulighed for at færdes i Marken uden at skade Afgrøden.

Hvor Flyve Havre optræder i saa store Mængder, at Lugning i Vaarsædsmarkerne maa anses for at være uoverkommelig, er Bekæmpelse først og fremmest et Sædskiftespørgsmaal. Der indføres et Sædskifte, hvor Flyve Havre ikke faar Lejlighed til at formere sig, og samtidig behandles Jorden saa hyppigt som muligt, saaledes at de Frø, der findes i Jorden, spirer i stort Omfang. Det er ved denne Fremgangsmaade muligt at udtømme Jorden for Frø i Løbet af en forholdsvis kort Aarrække. I det nye Sædskifte bør der ikke indgaa Vaarsædsafgrøder, fordi det ikke er praktisk gennemførligt at bekæmpe store Mængder Flyve Havre i disse. Velegnede Afgrøder er: *Rodrugter, Kartoffler, Vintersæd (Rug og Hvede), Staldfoder-*

aigrøder m. fl. Af de nævnte Afgrøder er Rodfrugter, Kartofler og forskellige Staldfoderafgrøder de mest velegnede, fordi Jorden til disse bliver hyppigt bearbejdet, saaledes at Spirebetingelserne er gunstige for Frøene. Lucerne, Kløvergræs, Vintersæd med flere er dog ogsaa heldige Afgrøder i Sædskiftet, fordi Flyve Havre ikke i disse faar Lejlighed til nævneværdig Formering. Blot er Frødelæggelsen i Jorden paa Grund af Mangel paa Bearbejdning ikke saa omfattende som i de øvrige Afgrøder. Brak med skiftevis overlig og dyb Pløjning er antagelig en af de bedst egnede Maader til at nedbringe Frømængden i Jorden. Man skal dog ikke vente at faa de forurenede Marker renset ved at indføre Brak i et enkelt Aar. Mange Frø „ligger over“ til næste Aar eller til næste igen — selv om Marken behandles paa bedst mulig Maade. Det er derfor nødvendigt at benytte et særligt Sædskifte i nogle Aar. Efter en Aarrække, f. Eks. 4—6 Aar, er Frømængden gaaet saa stærkt tilbage, at man kan forsøge at dyrke Vaarsæd. Men der bør fremdeles holdes nøje Kontrol med Forekomsten af Flyve Havre i Markerne. De Planter, der endnu viser sig, skal trækkes op med Rod og fjernes, inden de kaster Frø.

I Roemarkerne bør Flyve Havre hakkes bort i August—September, da den ellers vil modne Frø i Løbet af Efteraaret. Pas ogsaa paa Markskel, paa Omgivelserne omkring Bygninger, f. Eks. Kulepladser, hvor Flyve Havre ofte optræder i store Mængder.

Ogsaa paa andre Omraader maa der udvises Omtanke, hvis Udryddelse ikke skal mislykkes. Saaledes bør Avnerne aldrig bruges til Foder eller Strøelse, men brændes, saa længe der overhovedet findes Flyve Havre paa Ejendommen. Avnerne fra forurenede Arealer indeholder altid Frø af Flyve Havre, saaledes indeholdt en Prøve Bygavner fra Vestlolland 261 Frø af Flyve Havre pr. kg. En Masse af disse Frø havner før eller senere paa Møddingen og nogle paa Overfladen, hvorfra en hel Del igen kommer ud paa Marken i spiredygtig Stand. Avnerne bør derfor ikke anvendes, men brændes. Endvidere bør der hvert Aar indkøbes ny sortsren Saasæd af Byg og Havre, saa længe der kan spores Flyve Havre i Afgrøden. Man maa endvidere passe paa, at Flyve Havre ikke paany bliver indført med Fodermidler, urene Tærsker og Rensemaskiner o. s. v.

Nærmere Oplysninger faas ved Henvendelse til *Statens Ukrudtsforsøg*, Lyngby.

Mindre Meddelelser.

De nye Kartoffelpriser.

Landbrugsministeriets Kartoffeleksport-Udvalg har udsendt Meddelelse om, at Avlerpriserne for markkontrollerede Læggekartofler, Klasse B, til Eksport i den forestaaende Efteraars-sæson er fastsat til 20 Kr. pr. 100 kg for Up to date, 18 Kr. for Bintje og 16 Kr. for andre Sorter.

For Klasse A beregnes et Tillæg paa 4 Kr. pr. 100 kg.

De nævnte Priser gælder ab Avlers Station for en Sortering paa 30—120 g. For væsentligt afvigende Sorteringer beregnes et passende Tillæg eller Fradrag, saaledes at der for mindre Sorteringer betales højere Priser og for større Sorteringer lavere Priser.

For Spisekartofler er der fastsat en Mindstepris til Avler paa 11 Kr. pr. 100 kg ab Avlers Station, gældende indtil videre.

Instruktionskursus i Studiekredsarbejde.

Samvirksomheden for landbrugsfagligt Oplysningsarbejde afholder i Dagene 14., 15. og 16. Oktober et Instruktionskursus i Studiekredsarbejde paa Landbohøjskolen, København.

Anmeldelse om Deltagelse inden 8. Oktober til Samvirksomheden for landbrugsfagligt Oplysningsarbejde, Rolighedsvej 26, København V., hvorfra Kursusplan kan rekvireres.

Lands-Mejeri-Udstillingen 1948.

I Dagene 4.—7. November foranstalter De danske Mejeri-foreningers Fællesorganisation og Dansk Mejeristforening en Lands-Mejeriudstilling i Udstillingshallen „Forum“, København.

Ved denne Udstilling vil det samlede danske Mejeribrug for første Gang siden 1938 være repræsenteret, og vil ved en storslaet Udstilling af sine Produkter give et Billede af Erhvervets Stilling i Dag i produktionsmæssig og kvalitetsmæssig Henseende, ligesom Mejerimaskinindustrien og de Virksomheder, der fremstiller de for Mejerierne nødvendige Hjælpe-midler, vil faa Lejlighed til at vise sine Frembringelser.

Udstillingen omfatter 3 Hovedafdelinger, nemlig:

A: *Produktudstillingen*, hvor Mejerierne vil faa Adgang til at fremstille deres Produkter, og hvor det maa forventes, at saa godt som samtlige smør- og osteproducerende Mejerier i Landet vil deltage. Hovedvægten i denne Afdeling vil ligge paa Udstillingen og Bedømmelsen af *Smør* og *Ost*, og Konkurrencen om at fremstille det fineste Produkt af den højeste kvalitetsmæssige Standard vil blive haard. Ved Udstillingen vil der endvidere for første Gang blive Adgang til at udstille *Kasein* til Bedømmelse, hvilket utvivlsomt vil blive benyttet af et meget stort Antal af de mange Mejerier, der nu efter Krigen har taget denne Produktion op.

B: *Mejeriteknisk Udstilling*, der vil omfatte Mejerimaskiner, Apparater, Redskaber, Præparater og andre mejeritekniske Hjælpemidler. Der vil i denne Afdeling kun være Adgang for Deltagelse af danske Firmaer, og Udstillingen vil saaledes i alt væsentlig være Udtryk for, hvad dansk Initiativ og teknisk Dygtighed formaar paa dette Omraade.

C: *Oplysning- og Demonstrationsmateriale vedrørende dansk Mejeribrug*, hvor der vil blive lagt Vægt paa at anskueliggøre den produktions- og afsætningsmæssige Udvikling inden for dansk Mejeribrug gennem den sidste Menneskealder, ligesom man ved særlige Arrangementer vil belyse en Række bygnings- og maskintekniske Forhold af Betydning for Mejeribrug. Endvidere vil en Række vigtige hygiejniske, tekniske og driftsøkonomiske Spørgsmaal blive belyst.

Lands-Mejeri-Udstillingen er ikke at betragte som et snævert fagligt Anliggende, men har ogsaa Bud til Offentligheden og til Udlandet, som her vil kunne faa et Indtryk af dansk Mejeribrugs Omfang og Muligheder og dets Betydning for den danske Samfundshusholdning.

Udstillingen ledes af et Udvalg, hvis Formand er De danske Mejeriforeningers Fællesorganisations Formand, Proprietær S. Overgaard, medens Formanden for Dansk Mejeristforening, Mejeribestyrer Chr. Jørgensen, er Udstillingens Næstformand. Lederen af Fællesorganisationens Arkitektkontor, Arkitekt Tage Funding, er Udstillingens Arkitekt, medens Tegneren Thor Bøgelund er kunstnerisk Konsulent. Udstillingens Sekretariat er henlagt til Fællesorganisationens Kontor ved Direktør L. P. Frederiksen.

Der er udsendt Indbydelse til samtlige danske Mejerier og til en lang Række Virksomheder og Fabriker til at deltage i Udstillingen med deres Produkter. Nærmere Oplysninger om Udstillingen vil kunne faas ved Henvendelse til Udstillingens Sekretariat, Raadhuspladsen 3, Aarhus.

Landbrugets Prisforhold i August Maaned 1948.

(Ved Det landøkonomiske Driftsbureau).

Tabel 1. Priser i Kr. pr. 100 kg.

	1947			1948		
	Hele Aaret	Januar -Aug.	Aug. Md.	Januar -Aug.	Juli Md.	Aug. Md.
Landbrugsprodukter:						
Sødmælk, ab Mejeri (inkl. Tillæg)	30,44	29,04	27,83	37,83	36,50	37,00
Smør: Notering	446	446	446	537	650	650
do. do. + Tillæg	504	480	480	650	650	650
Ost, 20 pCt.	211	207	207	233	233	233
Æg	299	269	300	315	352	352
Slagterisvin (sl. V.)	325	297	298	394	394	394
Slagtekøer, Kbh., 1. Kl. (lev. V.)	131	131	130	130	130	130
Stude og Kvier, Esbjerg, 1. Kl. (lev. V.)	130	130	129	129	129	129
Smaagrise, Køge, Kr. pr. Stk. .	60	63	63	83	99	107
Kælvkøer, Odense, 1. Kl., Kr. pr. Stk. ¹⁾	737	738	680	885	885	888
Unge Heste, Odense, Kr. pr. Stk.	1800	1800	1800	1831	1838	1800
Hvede ²⁾	29,25	29,25	29,25	30,13	29,25	36,25
Rug ²⁾	30,25	30,25	30,25	31,13	30,25	37,25
Byg ²⁾	26,25	26,25	26,25	26,63	26,25	29,25
Havre ²⁾	26,25	26,25	26,25	26,63	26,25	29,25
Runkelroefrø	334	332		337		238
Kaalroefrø	330	312		334		208
Halvsildig Rødkløverfrø	937	1084	853	821		825
Hvidkløverfrø	1096	1218	955	1170		1150
Hundegræsfrø	172	194	145	219		305
Alm. Rajgræsfrø (tidlige Stam- mer)	188	210	169	156		138
Ital. Rajgræsfrø	111	119	104	117		128
Foderstoffer:						
Bomuldsfrøkager	55,09	54,15	50,40	66,59	67,90	57,40
Solsikkekager	54,96	54,15	50,40	65,96	66,90	59,40
Kunstgødning:						
Kalksalpeter	24,33	24,39	24,80	24,64	25,05	25,05
18 pCt. Superfosfat	13,93	14,38	12,90	13,54	13,65	13,20
40 pCt. Kaligødning	23,83	23,81	23,35	24,80	24,95	24,95

¹⁾ Bestaaet Tuberkulinprøven.²⁾ Maksimalpris + Tillæg.

Tabel 2. Prisindeks. (Femaaret 1909/14 = 100).

	1947			1948		
	Hele Aaret	Januar -Aug.	Aug. Md.	Januar -Aug.	Juli Md.	Aug. Md.
Landbrugsprodukter:						
Sødmælk	290	277	265	360	348	352
Smør: Notering	213	213	213	257	311	311
do. do. + Tillæg	241	230	230	311	311	311
Ost	370	363	363	409	409	409
Æg	253	228	254	267	298	298
Slagterisvin	335	306	307	406	406	406
Slagtekøer (København)	226	226	224	224	224	224
Stude og Kvier (Esbjerg)	213	213	211	211	211	211
Unge Heste (Odense)	244	244	244	248	249	244
Hvede	212	212	212	218	212	262
Rug	254	254	254	261	254	312
Byg	204	204	204	207	204	227
Havre	218	218	218	221	218	243
Landbrugsprodukter ialt	273	259	260	319	321	324
Foderstoffer:						
Bomuldsfrøkager	375	369	343	454	463	391
Solsikkekager	427	420	391	512	519	461
Kunstgødning:						
Kalksalpeter	126	126	128	128	130	130
18 pCt. Superfosfat	235	243	218	229	231	223
40 pCt. Kaligødning	200	200	196	208	209	209
Kunstgødning ialt	181	182	178	185	187	185
Udsæd (Markfrø)	407	407	407	379	379	379