

## Planteavl 1948.

Af forstander *H. Land Jensen.*

For landbrugets planteavl var 1948 et jævnt godt år. Og i sammenligning med det nærmest foregående — 1947 med de særdeles dårlige avlsbetingelser — var der på mange felter så betydelig en fremgang, at det ikke kan undre, at 1948 som resultat af følgende oversigt får et ret godt eftermæle.

Naturligvis var der modgang på adskillige områder, og der var som så ofte før stor ulighed fra egn til egn, hvad de naturgivne vækstbetingelser angår, men for landet som helhed skulle der ikke være grund til klage, hvad angår selve afgrødeproduktionen. Og med hensyn til muligheden for at opnå rentabel udnyttelse og afsætning bragte året fremskridt på afgørende områder, medens der på andre måtte noteres tilbagegang.

### Vejrforholdene.

I tabel 1 anføres efter Meteorologisk Instituts observationer de vigtigste gennemsnitstal for årets 12 måneder.

Vinteren var mild. Februar havde i gennemsnit normaltemperatur, de øvrige måneder betydeligt over. For plantevæksten og landbrugsarbejdet var navnlig de forholdsvis høje temperaturer i marts, april og tildels maj af væsentlig betydning. De egentlige sommermåneder gav temperaturer omkring eller lidt over normalen, og året randt ud med forholdsvis gunstige varmekon forhold, også i efteråret.

Trods de »pæne« temperaturtal var sommeren dog ikke, hvad man kalder varm. Bortset fra en varmebølge på en halv snes dage i slutningen af juli følte luften i det store og hele kølig. Dette hænger sammen med, at man for det meste havde overskyet vejr, hvilket fremgår af tallene for solskins-

Tabel 1. Temperatur, solskinstimer og nedbør 1948.

	Temperatur C°		Antal solskinstimer		Nedbør	
	1948	Normal	1948	Normal	1948	Normal
Januar .....	0,6	0,1	28	36	87	44
Februar .....	÷0,1	÷0,1	75	66	45	34
Marts .....	3,9	1,6	151	123	12	41
April .....	8,4	5,5	222	174	35	40
Maj .....	11,6	10,7	272	252	35	42
Juni .....	14,8	14,2	267	264	42	47
Juli .....	16,6	16,0	250	245	57	64
August .....	16,4	15,3	191	223	90	80
September ....	13,8	12,3	117	167	73	57
Oktober .....	8,7	8,1	92	98	54	66
November ....	5,1	4,1	49	47	39	53
December ....	3,4	1,6	40	27	34	58

timer. Forårsmånederne havde et betydeligt overskud, men juni og juli kun omkring det normale, og august og september væsentligt under.

Selv om temperatur- og lysforhold spiller en stor rolle for plantevæksten, plejer nedbøren her i landet dog at være den mest afgørende klimatiske faktor. Vintermånederne januar og februar ses at have givet over normal nedbør, og da jorden kun i korte perioder var frossen, kunne fugtigheden optages i muldlaget og fra tidligt forår komme plantevæksten til gode. At denne stærke vinternebdør har medført betydelig udvaskning af letopløselige kvælstofforbindelser skal her kun noteres som et forhold, vi med danske milde vintre må være indstillet på. Stærke kvælstofudslag i forsøgene i 1948 tyder på, at udvaskningen virkelig har været af betydende omfang, navnlig i sammenligning med vintre, hvor frosten hindrer nedvaskning. Marts var temmelig tør, hvilket var af væsentlig betydning for markarbejdet, men ikke just for muldens optagelse af fugtighed. Og selv om april bødede noget herpå, var jorden dog egensvis ret tør fra tidligt forår, hvilket blev af afgørende betydning, hvor der senere indtrådte mere eller mindre vedvarende sommertørkeperioder. Det er jo her især de østjydske amter og dele af Fyn, der må tænkes på. Gennemsnitstallene i tabel 2 kunne tyde på, at forsommeren gav nogenlunde normale fugtighedsforhold, men en nærmere ana-

lyse af tallene vil vise, at de dækker over betydelige uligheder. Randers, Aarhus og Skanderborg amter fik således i maj kun 36 pct. og i juli kun 52 pct. af normalnedbøren. Til gengæld faldt der på egne i den østlige og vestlige del af landet i såvel maj som juni og juli betydeligt over normalen. August og september gav rigelig nedbør over det meste af landet.

#### Landbrugsarealets benyttelse.

De enkelte afgrøders forhold behandles mere indgående i det følgende, mer en sammenfattende oversigt findes anført i tabel 2.

Tabel 2. Arealanvendelse i 1000 ha, hele landet.

	1941/45	1946	1947	1948	% fremgang fra 1941/45 til 1948	Forholdstal 1948	
						Omdrift	Ialt
Inden for omdriften:							
Korn .....	1336,7	1297,3	1265,3	1303,3	÷ 2,5	48,7	41,8
Roer og kartofler .	539,9	542,0	544,4	576,0	6,7	21,5	18,5
Græs og grønfoder	729,1	748,9	734,8	686,3	÷ 6,2	25,7	22,0
Andre afgr. og brak	105,0	99,0	112,1	109,5	4,3	4,1	3,5
Ialt i omdriften ..	2710,7	2686,2	2656,6	2675,1	÷ 1,3	100,0	85,7
Uden for omdriften:							
Græs, eng m. v. . .	473,1	472,1	462,4	432,5	÷ 8,6	—	13,9
Læggeplads til tørv	22,6	17,8	18,7	12,8	÷ 43,4	—	0,4
Landbrugsareal ...	3206,4	3176,1	3137,7	3120,4	÷ 2,7	—	100,0

Kornarealet gik tilbage i 1946 og 1947 og derefter en del frem i 1948, hvilket i det væsentligste forklares med ompløjning af ødelagte græsmarker. Denne stigning har altså ingen relation til nogen egentlig driftsændring. Det er forøvrigt ejendommeligt at se, at efterkrigsårenes forholdsvis gode kornpriser ikke har givet anledning til udvidelse af kornarealet. Det bekræftes igen, at det almindelige landbrugs driftsplan er en såre konservativ indretning. — Rodfrugtarealerne (incl. kartofler) gik frem i 1948, men fremgangen falder hovedsagelig på kartoflerne alene. I 1948—49 har man — under påvirkning af de bedre priser på husdyrprodukter — diskute-

ret berettigelsen af en udvidelse af den intensive husdyrproduktion med stærk udnyttelse af bl. a. roer, men denne situation kan jo ikke have nået at øve indflydelse på rodfrugtarealets størrelse i 1948. — Græs- og grønfoderarealerne er i 1948 gået tilbage efter tørkens ødelæggelse af mange udlægsmarker i 1947. — Arealet med andre afgrøder og brak var i 1948 stadig betydeligt større end før krigen; det er jo navnlig industriafgrøderne, der her spiller med ind.

Tilbagegangen i det samlede landbrugsareal er fortsat og er ikke helt ubetydelig. Siden 1938 er tilbagegangen 142 000 ha eller 4,3 pct. Det er en meget betydelig forskydning på 10 år. Man kunne under krigen være tilbøjelig til at forklare tilbagegangen ved den betydelige anvendelse til »særlige formål«, som det dengang hed, men disse af besættelsesmagten anvendte arealer skulle vel nu i betydeligt omfang være tilbagegivet til dyrkning. Det er klart, at opdyrkningen nu langt fra kan holde trit med inddragning af jord til ikke landbrugsmæssig anvendelse. En statistisk belysning af forskydningerne — ud over blot og bare en konstatering af nettoafgangen — ville være af betydelig interesse.

#### Kornafgrøderne.

Arealoversigten (tabel 3) viser, at nedgangen for hvede og rug i 1947 på grund af udvintring i hovedsagen var genoprettet i 1948. Det samlede vintersædareal andrager 236 000 ha, hvilket er ret nær samme areal, som anvendtes hertil før krigen. Men der dyrkes nu en forholdsmæssig større part med

Tabel 3. Kornareal i 1000 ha, hele landet.

	1941/45	1946	1947	1948	% fremgang fra 1941/45 til 1948	For- holdstal 1948
Hvede .....	62,0	89,6	24,2	69,0	11,3	5,3
Rug .....	193,4	138,7	105,0	167,3	÷13,5	12,8
Byg .....	401,1	414,9	466,1	441,3	10,0	33,9
Havre .....	338,8	346,0	342,7	329,6	÷ 2,7	25,3
Blandsæd .....	332,0	300,3	320,7	283,8	÷15,6	21,8
Bælgsæd .....	9,4	7,9	6,6	12,2	29,9	0,9
Kornareal ..	1336,7	1297,4	1265,3	1303,2	÷ 2,5	100,0

rug og tilsvarende mindre med hvede. Vårsæden er ikke gået så meget tilbage, som vintersæden er gået frem, idet der jo er tale om en ret betydelig udvidelse af det samlede kornareal, hvilket som allerede nævnt hænger sammen med en betydelig ompløjning af græsudlæggene fra 1947. Der noteres — i forhold til 1947 — tilbagegang for både byg, havre og blandsæd. Blandsædarealet er nu i 1948 nede på 284 000 ha mod ca. 330 000 ha omkring midten af trediverne. Det går altså til den rigtige side — men langsomt!

Det milde og forholdsvis tørre vejr i marts medførte mulighed for tidlig kornsåning, og muligheden blev godt udnyttet. Det meste af vårsæden var sået inden 20. marts. Rugen og hveden havde klaret vinteren fint, ja, adskillige steder var bestanden lovlig kraftig. Med denne gunstige start udvikledes såvel vintersæd som vårsæd godt i den første del af vækstperioden. På egne, hvor nedbøren faldt nogenlunde rigeligt i maj og juni, var man tilbøjelig til at spå en stor og stærkt fyldende høst. Men det gik anderledes; lejesæd blev trods de frodige vækstbetingelser på disse egne ikke almindelig, antagelig har den tidlige såning en væsentlig del af skylden for, at den overdrevet stærke stråudvikling udeblev. På de tørre egne i Østjylland og dele af Fyn var der naturligvis slet ingen fare for lejesæd. Her blev kornafgrøderne ret svagt udviklet.

Året gav usædvanligt stærke angreb af fritfluer, der adskillige steder medførte en meget stærk forringelse af havrens udbytte og samtidig megen tvemodenhed. Angrebets årsag må vel søges i en stærk opformering af fluerne i den varme sommer 1947, og den milde vinter med ringe nedfrysning af vintersæd og græs har vel skånet de overvintrende larver. Ejendommeligt nok var angrebene i 1948 ofte slemme også i de rettidigt såede havremarker, så første æglægning må være sket meget tidligt. Heldigvis synes det usædvanligt stærke angreb ikke at gentage sig i 1949. — Andre sygdomsangreb i kornmarkerne kunne i 1948 træffes i sædvanligt omfang. Havreål var dog mere end almindeligt ondartede.

Kornafgrødernes høstudbytte findes opgjort i tabel 4,

Tabel 4. Høstudbytte i mill. hkg kærne og halm, hele landet.

	1941/45	1946	1947	1948
Hvede .....	1,9	3,0	0,5	2,5
Rug .....	3,9	2,9	1,8	4,0
Byg .....	12,2	13,8	13,4	14,6
Havre .....	9,4	10,8	8,7	9,9
Blandsæd .....	7,8	7,8	7,0	7,1
Bælgsæd .....	0,2	0,2	0,1	0,3
<hr/>				
Korn ialt ....	35,4	38,5	31,5	38,4
Halm ialt ....	49,5	55,9	36,3	49,0

hvoraf fremgår, at den samlede høst af kærne for hele landet blev lidt over middel af femårsperioden 1941—45 og på højde med det forholdsvis gode kornår 1946. Det viser sig, at det særlig var hveden og rugen, der gav godt foldudbytte; formentlig har vi aldrig i Danmark haft større foldudbytte af rug. Også byggen gav pænt, men havren svigtede på grund af fritfluerne. Og med havrens dårlige afkastning var der også slået bom for blandsædens udfoldelse. Vi er i 1948 altså blevet mindet om, at der — med de betingelser, vi nu har for at dyrke byg på næsten al slags jord, idet kalkforholdene i hovedsagen er i orden — ingen grund er til at opretholde så stort et havreareal, som tilfældet er nu. For landet som helhed udgør havre + blandsæd ca. 50 pct. af kornarealet, og i adskillige jyske amter 60—70 pct. Da havren — når hensyn tages til foderværdien — vitterligt er den svagest ydende kornart, hvilket de senere års havre-byg-blendsædforsøg tydeligt har vist, er der al mulig grund til at lade rug- og bygdyrkingen (naturligvis også hveden, hvor jorden er til det) afløse en del af havre- og blandsædarealerne.

Halmudbyttet var omkring det normale, men væsentligt større end i 1947, hvilket blev af meget afgørende betydning for vinterfodringen, idet hømængden jo var meget lille.

Som helhed må kornhøsten siges at have været tilfredsstillende i 1948. Men på de tørre egne i Østjylland var foldudbyttet gennemgående betydeligt under middel, men så må høstresultatet jo have været tilsvarende bedre på de mere begunstigede områder i det østlige og vestlige Danmark.

Kornets afmejnning gennemførtes de fleste steder under gunstige forhold, men efterhånden satte augustregnen ind og besværliggjorde indbjærgningen. I det store og hele kom avlen dog godt i hus og i nogenlunde god kvalitet.

### Rodfrugterne.

Arealoversigten (tabel 5) viser i forhold til 1947 stor fremgang for kartofler, medens foderroer og fabriksroer som helhed er uforandret. Der er imidlertid tale om en ret stor fremgang for fodersukkerroer og tilsvarende tilbagegang for kålroer. Det er rationeringen af kålroefrø, der har gjort sig gældende. Men de 203 000 ha kålroer er vel ret beset rigeligt — alle øvrige foderroer har i 1948 tilsammen kun beslaglagt 185 000 ha.

Tabel 5. Rodfrugtareal i 1000 ha, hele landet.

	1941/45	1946	1947	1948	% fremgang fra 1941/45 til 1948	For- holdstal 1948
Kartofler .....	97,2	103,3	105,7	138,3	42,3	24,0
Runkelroer .....	92,8	69,8	58,9	55,8	-39,9	9,8
Fodersukkerroer .....	75,9	81,7	77,3	92,3	21,6	16,0
Kålroer .....	196,3	213,3	222,6	203,0	3,4	35,2
Turnips .....	9,6	7,4	10,2	9,4	÷ 2,1	1,6
Gulerødder .....	4,5	2,8	3,2	3,4	÷24,4	0,6
Sukkerroer til foder ..	18,3	19,8	22,0	24,2	32,2	4,2
Sukkerroer til fabrik ..	44,4	43,0	43,9	48,9	10,1	8,5
Cikorierødder .....	0,9	0,9	0,6	0,7	÷22,2	0,1
Rodfrugtareal ..	539,9	542,0	544,4	576,0	6,7	100,0

Roernes såning gennemførtes rettidigt, hvilket vel i det store og hele vil sige omkring midten af april måned. Man er nu mange steder på de bindende jorder gået helt væk fra at bringe staldgødning ud om foråret, hvilket medfører, at man langt lettere får roesåningen afsluttet i ordentlig tid og opnår god spiring.

Vækstvilkårene var gennemgående gode for Bederoerne. Bedefluerne og Ådselbillerne, der har gjort så megen fortræd i de nærmest foregående år, var ret godartede i 1948, og varmen sidst i juli satte væksten godt i gang, så der opnåedes

godt udbytte. — Helt anderledes gik det med kålroerne. Her voldte først jordlopper en del fortræd, men D. D. T.-midlerne viste sig påny særdeles effektive. Med det varme vejr i juli udløstes på Øerne og i Østjylland særdeles ondartede angreb af Kållus. Ingen kan erindre at have oplevet så voldsomme og vedholdende angreb. Man prøvede sig frem med Bladan o. lign. midler, men uden virkeligt held. Da angrebene hen i september standsede, var roerne blevet så stærkt inficeret af mosaik, at ny top ikke kunne dannes. På de egne, hvor angrebene var værst, blev avlen meget almindeligt kun  $\frac{1}{3}$ — $\frac{1}{2}$  af det normale, men da man på andre egne, hvor lusene ikke var nået at blive spredt, det gjaldt særlig Midt- og Vestjylland, blev udbyttet tilfredsstillende.

Tabel 6. Høstudbytte i mill. hkg roer og kartofler, hele landet.

	1941/45	1946	1947	1948
Kartofler .....	15,9	18,1	18,3	29,4
Runkelroer .....	48,4	34,2	24,2	29,3
Fodersukkerroer .....	33,6	34,3	28,3	43,5
Kålroer .....	111,0	124,6	102,6	97,9
Turnips .....	4,0	3,1	3,3	3,5
Gulerødder .....	1,2	0,7	0,6	0,8
Sukkerroer til foder .	6,6	7,2	6,9	10,0
Sukkerroer til fabrik .	14,8	15,3	14,5	17,1
Cikorierødder .....	0,2	0,2	0,1	0,2
Ialt rodfrugt ..	235,7	237,7	198,8	231,7

Ved betragtning af tabel 6, der giver oversigt over roehøstens størrelse, må det erindres, at der er sket betydelige forskydninger i arealtallene. Man kommer til det resultat, at roehøsten har ligget lidt under normalen; det er kålroerne, der har svigtet.

Bederøernes topudbytte var ret tilfredsstillende og dannede et godt grundlag for ensilering, der i efteråret gennemførtes i større omfang end de nærmest foregående år. Kålroetoppen var mange steder fuldstændig værdiløs. — Efter en vis stilstand kom der atter udvikling i silobyggeriet, idet man nu igen kunne begynde at skaffe sig materialer. Tællingsresultaterne 1948 viste dog ikke nogen stor fremgang.



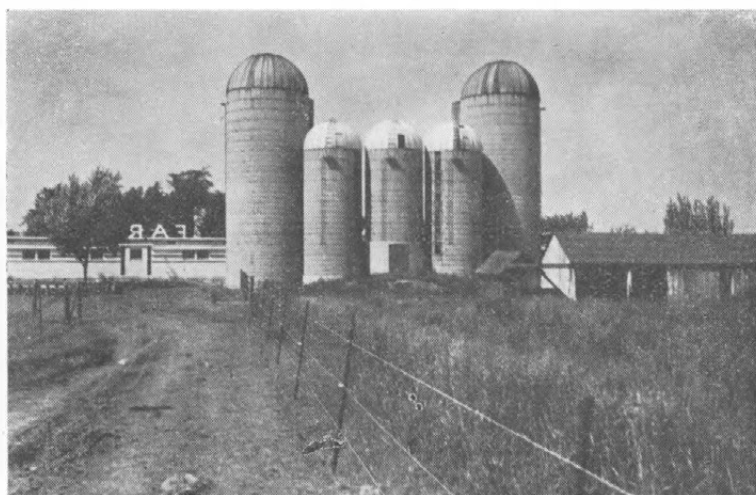


foto: Jordbrugstekniska Institutet, Ultuna.

Fig. 1. I U. S. A. benyttes tårnsiloer i stor udstrækning.

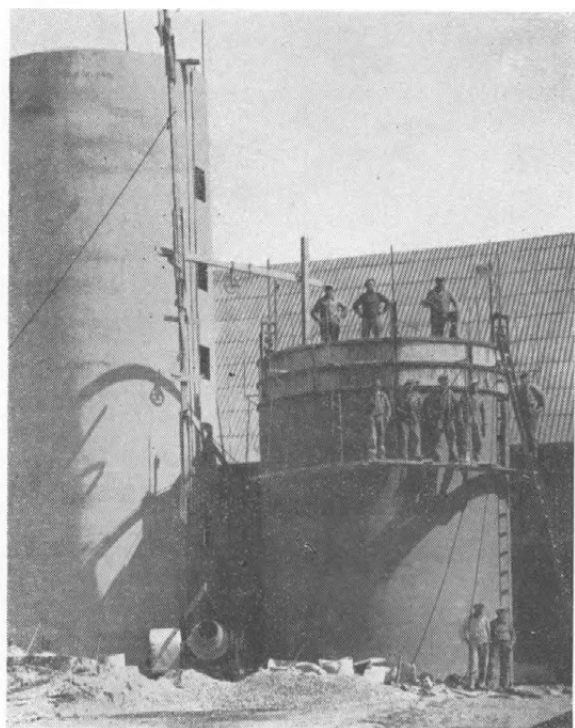


Fig. 2.  
Også  
i Danmark  
vinder  
tårnsiloerne  
frem.  
Her støbes  
siloer  
med  
gliderform.

foto: E. Sørensen og P. Petersen, Vaalse

	1936	1941	1942	1943	1945	1946	1948
Antal ejendomme med ensilagesiloer ..	1 245	6 247	15 104	21 632	26 073	28 613	30 380

Men der bygges nu mange steder forholdsvis moderne, høje siloer, og interessen for god udnyttelse af såvel roetop som overskudsavlen af lucerne, kløvergræs m. v. er stærkt stigende.

Arealet med sukkerroer til fabrik gik betydeligt frem i 1948, nemlig med henimod 10 pct. Udbyttet var en del over de nærmest foregående års, og betalingen ligeledes en del højere. Avlsresultaterne for de sidste 5 år fremgår af følgende tal, der er meddelt af A/S De danske Sukkerfabrikker:

	1944	1945	1946	1947	1948
Roedudbytte, hkg pr. ha .....	271	295	314	313	342
Sukkerindhold i pct. ....	16,5	16,7	16,8	17,4	16,9
Betaling i kr. pr. hkg roer, incl. tantieme .....	5,96	5,73	5,91	6,10	6,51

Man har dog i tidligere år opnået større høsttal. I 1937—41 var avlen gennemsnitligt 356 hkg roer pr. ha med 17,1 pct. sukker.

#### Kartoflerne.

Den vældige arealudvidelse fremgår af tabel 5. Udvidelsen fra 1947 til 1948 andrager ikke mindre end 33 000 ha, og de 138 000 ha svarer meget nær til det dobbelte af arealet før krigen. Men alt tyder jo nu på, at der skal regnes med betydeligt lavere arealer i årene fremefter; allerede i 1949 er man nede på 107 000 ha eller det samme som i 1947.

Vækstbetingelserne må vel betegnes som særdeles gode: rettidig lægning, ret rigelig nedbør i forsommeren (i hvert fald inden for adskillige af de vigtigste kartoffelområder), varme i juli til at sætte fart i knolddannelsen, rigelig nedbør i august og september. Skimmelangrebene kom sent, men nåede at skade de sildige sorter betydeligt, ligesom der også blev tale om slem knoldsmitte. Der var ligeledes stærke angreb af skurv. Optagningen generedes en del af regnen i september.

Høstudbyttet opgøres til 29,4 mill. hkg (tabel 6), svarende til 211 hkg pr. ha, hvilket er det højeste ha-udbytte, der, så vidt det kan gøres op, nogensinde er konstateret her i landet. I 1940 var man dog meget nær oppe på samme udbytte.

Afsætningen frembød særdeles store vanskeligheder. Der var tale om meget stor avl i de fleste af de lande, som i tidligere år havde aftaget læggekartofler eller spisekartofler fra Danmark, hvorfor salgsmulighederne var langt ringere end sædvanligt og priserne små. Om eksporten er indhentet følgende oplysninger:

*Eksport af Kartofler i hkg.*

	Læggekartofler	Spisekartofler	Ialt
Af høst 1946 .....	898 310	770 770	1 669 080
» » 1947 .....	1 387 300	1 345 929	2 733 229
» » 1948 .....	489 154	1 080 126	1 569 280

Afsætning til industribrug er sket i større omfang, end tilfældet har været i en lang årrække. Fra fabrikkerne foreligger følgende forbrugstal:

*Kartofler til industribrug, 1000 hkg.*

	Høst 1943	1944	1945	1946	1947	1948
Kartoffelmelsfabrikker .	984	1098	717	745	799	1561
Spritfabrikker .....	451	533	388	413	548	675

Den gennemsnitlige stivelseprocent for høst 1948 var for kartoffelmelsfabrikkerne 15,8 og for spritfabrikkerne 17,3. — Gennemsnitsprisen angives af spritfabrikkerne til 12,85 kr. pr. hkg.

Tegning af arealer til markkontrol med henblik på avl og afsætning af læggekartofler skete i et omfang, som langt overstiger, hvad man har kendt i tidligere år:

*Kartoffelarealer anmeldt til markkontrol.*

	1945	1946	1947	1948	1949
B-avl, ha .....	17 049	29 227	37 521	61 548	28 752
A-avl (stamavl), ha	801	1 353	1 979	3 431	2 411
Ialt, ha .....	17 850	30 640	39 500	64 979	31 163

I 1949 er der meget stor tilbagegang for B-avlen, medens A-avlen (stamavl) dog er nogenlunde opretholdt.

Det kan vel med rette siges, at kartoffelproduktionen i 1948 var ude for et krak. Avlen havde i en årrække været mere og mere spekulationsbetonet, og da man så på een gang udvidede arealet med 30 pct., samtidig med at man også i andre lande søgte store udvidelser, og samtidig med at der i kraft af heldige klimatiske betingelser opnåedes et meget stort udbytte pr. arealenhed, måtte det gå galt med afsætningen. Kun en lille brøkdel af de godkendte læggekartofler har kunnet afsættes til dette formål, og afsætningen af spisekartofler til såvel indland som udland er sket til priser, der ligger nede omkring det halve af, hvad der opnåedes i tidligere år. Den uafsættelige avl måtte koges og anvendes til svin, hvilket i første omgang betyder tab eller i hvert fald udsættelse af meget nødvendige indkomster. Men samtidig er man blevet mindet om, at der i kartofflernes anvendelse til foder muligvis ligger en større chance, end mange havde regnet med. En bedre afbalancering af avlen, så den indstilles på delvis salg og delvis opfodring, vil antagelig være den vej, der skal følges i årene fremefter.

#### Græs- og grønfoderavlen.

Reduktionen af græsarealerne i 1948 på grund af tørkeskaderne på udlægget i 1947 er allerede omtalt, men forskydningerne belyses i nærværende tabel 7. Forøvrigt skyldtes ompløjningen ikke alene tørkeskader i 1947, men også eftervirkning af kuldeskade i vinteren 1946/47.

Man har vel sjældent stået i så store vanskeligheder med hensyn til gennemførelse af sommerernæringen som i foråret 1948, i hvert fald når man tænker på de i 1947 mest tørkeramte egne, fortrinsvis Østjylland og dele af Fyn. Den bedste løsning af problemet på de ejendomme, hvor måske hovedparten af græsarealerne var ompløjet, viste sig at være udlæg af hurtigtvoksende kløvergræs i en tynd dæksæd af korn, hvor så det hele kunne afgræsses allerede i slutningen af maj.

På de hårdest ramte egne blev det en træls forsommer med

Tabel 7. Græs og grønfoder i 1000 ha, hele landet.

	1941/45	1946	1947	1948	% fremgang fra 1941/45 til 1948	Forholdstal 1948
Inden for omdriften:						
Grønfoder .....	7,5	7,2	6,6	9,8	30,7	0,9
Lucerne .....	25,6	23,5	15,4	16,9	÷34,0	1,5
Kløver og græs, høslæt	206,2	227,3	79,9	108,3	÷47,5	9,6
Kløver og græs, græsn.	489,8	490,9	632,9	551,3	12,6	49,3
Ialt i omdriften ..	729,1	748,9	734,8	686,3	÷ 5,9	61,3
Uden for omdriften:						
Var. græs til høslæt ...	24,8	26,3	18,4	18,5	÷25,4	1,7
Var. græs til græsning .	166,1	169,6	172,5	168,8	1,6	15,1
Eng o. l. arealer til høslæt .....	61,2	50,5	43,7	38,4	÷37,3	3,4
græsning .....	125,8	130,0	140,3	124,3	÷ 1,2	11,1
Fælled, strandmark. o. l.	95,1	95,7	87,5	82,5	÷13,2	7,4
Ialt uden for omdriften	473,0	472,1	462,4	432,5	÷ 8,6	38,7
Ialt græs og grønfoder	1202,1	1221,0	1197,2	1118,8	÷ 6,9	100,0

meget dårlig ernæring af kreaturerne, men fra midten af august var nedbøren så rigelig, at der trods alt blev ret god efterårsgræsning.

Tabel 8. Høstudbytte af høg, grønfoder og græsning, hele landet.

	1941/45	1946	1947	1948
Lucernehøg, mill. hkg .....	1,6	1,5	0,7	1,1
Agerhøg, mill. hkg .....	11,2	12,4	1,9	4,9
Enghøg, mill. hkg .....	3,1	2,9	1,5	1,9
Høg ialt, mill. hkg ....	15,9	16,8	4,1	7,9

Høslætten var gennemgående alt for dårlig, men dog bedre end i 1947, hvad arealtallene er udtryk for. Den samlede høhøst er opgjort til 7,9 mill. hkg (tabel 8), hvilket svarer til  $\frac{1}{3}$ — $\frac{1}{2}$  af normal avl, men dog henimod det dobbelte udbytte af, hvad der nåedes i tørkesommeren 1947.

#### Det samlede høstudbytte.

Af tabel 9 fremgår, at det samlede høstudbytte for 1948 er opgjort til 114,3 mill. afgrødeenheder. Hvis 1941—45 sættes som norm for en nogenlunde normal høst, bliver 1948 ret pænt

Tabel 9. Høstudbytte i mill. afgrødeenheder, hele landet.

	1941/45	1946	1947	1948
Kærne .....	33,2	36,0	29,4	36,1
Halm .....	9,9	11,2	7,3	9,8
Kornafgrøder ialt ....	43,1	47,2	36,7	45,9
Roer og kartofler .....	31,4	32,0	29,6	32,9
Grønfoder, hø og græsning .....	40,7	46,7	31,8	35,5
Høsten ialt ....	115,2	125,9	98,1	114,3

placeret. Man ser, at kornhøsten med de 45,9 mill. A. E. hæveder sig godt, roer og kartofler giver tilsammen 32,9 mill. A. E., der ligeledes er lidt over tallet for 1941—45. Men grønfoeder, hø og græsning har i 1948 givet alt for lidt, men dog væsentlig over, hvad der nåedes i 1947.

#### Frøavlens.

Arealet med mark- og havefrø (tabel 10) androg i 1948 45 000 ha eller lidt mere end i 1947 og stadig betydeligt mere end i årene før krigen, da frøavlens i almindelighed beslaglagde ca. 40 000 ha. Sammenlignes 1948 med femåret 1941—45, ses roefrøarealerne at være udvidet, medens kløverfrøavlens er indskrænket ikke så lidt, og det samme gælder de mest betydende græsser.

De overvintrende frøafgrøder havde meget gode betingelser i den milde vinter. Som helhed udvikledes de forskellige kulturer tilfredsstillende, og selv om det var tørt nok i perioder navnlig i juli, var der samtidig gode betingelser for de insektbestøvende bælgplanter og for bederoerne. Bedelusene gjorde i almindelighed ingen større fortræd. — For kløver- og bederfrø voldte nedbøren i september en del fortræd, men bjærgningen lykkedes dog som helhed godt.

Udbytteopgørelsen i tabel 11 viser, at der opnåedes pænt udbytte af roefrø og nogenlunde godt udbytte af bælgplanter — bedst for hvidkløver og sneglebælg. Rajgræsserne var meget tilfredsstillende; hundegræs og eng-svingel omkring det normale, men timothe en del under. Som helhed gav frøavlens godt udbytte og gennemgående adskilligt mere end i 1947.

Tabel 10. Frøavlsarealer i 100 ha, hele landet.

	1941/45	1946	1947	1948	% fremgang fra 1941/45 til 1948	Forholdstal 1948
Runkelroer og fodersukkerroer .....	28,9	27,9	17,3	36,1	24,9	8,0
Kålroer og turnips ....	16,1	16,4	0,8	28,7	43,9	6,3
Sukkerroer .....	9,5	11,4	2,6	19,9	109,5	4,4
Rødkløver, tidlig .....	23,9	25,1	20,7	21,1	÷11,7	4,7
Rødkløver, sildig .....	57,3	67,4	63,5	51,5	÷10,1	11,4
Hvidkløver .....	39,9	42,5	42,5	25,8	÷35,3	5,7
Andre græsmarksbælgplanter .....	24,6	34,9	15,3	22,0	÷10,6	4,9
Bælgpl. og græsser i bl.	5,3	6,1	2,5	2,5	÷52,8	0,5
Hundegræs .....	49,2	77,2	51,5	33,3	÷32,5	7,4
Alm. rajgræs .....	70,2	53,7	55,4	63,4	÷ 9,8	14,0
Ital. rajgræs .....	39,7	39,2	6,6	21,2	÷46,7	4,7
Eng-svingel .....	42,7	49,4	57,1	37,8	÷11,5	8,4
Alm. rapgræs .....	9,5	11,8	15,7	12,1	27,4	2,7
Timothe .....	19,6	18,9	16,7	8,8	÷55,1	1,9
Andre græsser .....	8,4	10,8	10,6	11,7	39,3	2,6
Andet mark- samt havefrø .....	49,9	68,5	67,0	56,2	12,6	12,4
Ialt frøavl ....	494,7	561,2	445,8	452,1	÷ 8,7	100,0

Tabel 11. Frøudbytte 1938/47 samt 1944/48.  
(Efter Danske Landboforeningers Frøforsyning).

	1938/47	1944	1945	1946	1947	1948
Barres .....	2135	1696	1508	1682	1704	2402
Fodersukkerroer .....	1917	1612	1570	1550	1520	2169
Sukkerroe .....	1579	1329	1300	1151	845	2284
Kålroe .....	1233	970	1040	1071	—	1267
Rødkløver, tidlig .....	219	288	220	157	240	168
Rødkløver, halvsildig ..	316	374	277	175	319	327
Hvidkløver, Morsø ....	238	285	311	298	287	293
Sneglebælg .....	812	679	1058	742	444	1073
Timothe .....	420	493	423	472	358	372
Alm. rajgræs, tidlig ...	994	1074	1130	992	492	1173
Ital. rajgræs .....	1104	1284	1108	1156	917	1140
Hundegræs .....	558	627	622	386	306	550
Eng-svingel .....	705	788	702	582	629	654

### Spind- og olieplanter.

Arealtallene fremgår af tabel 12. Spindhør fik i 1948 igen en udvidelse og nåede omtrent de samme tal som under krigen. På Øerne gav spindhørreren ret godt udbytte, men den jydsk avl, der i det væsentligste er placeret i det tørkeramte Østjylland, gav under middel. — Hampen dyrkedes på 224 ha,

Tabel 12. Areal med spind- og olieplanter, ha.

	1943	1944	1945	1946	1947	1948
Spindhør .....	6558	7341	7989	3668	5465	6109
Hamp .....	2184	1479	255	6	57	224
Oliehør .....	2661	3733	2612	1159	9290	18132
Sennep .....	17158	15213	13249	7628	14601	11751

men er ellers i det væsentligste opgivet som spindplante i Danmark. — Oliehør nåede med de 18 000 ha det hidtil største areal, og udbyttet var ret godt. Det samme gjaldt sennep, der dyrkedes på 12 000 ha. Endnu i 1948 var dyrkerne af olieplanter sikret en fast pris.

### Gødningsforsyningen.

Gødningsfirmaernes opgørelse af det samlede forbrug 1947/48 fremgår af tabel 13, der endvidere redegør for de tilsvarende tal de to foregående år og for femårsperioden 1936—40. Det bemærkes, at superfosfatforbruget allerede i 1947/48 (til høsten 1948) var nået op over forbruget før krigen, og alligevel var det ikke tilstrækkeligt til at tilfredsstille efterspørgselen, hvilket tydeligt viste sig, da man med en tilsvarende stor produktion i 1949 ophævede rationeringen med det resultat, at de mest ivrige købte adskilligt større mængder end sædvanligt, så der ingenting blev til dem, der var mere langsomme i vendingen. Man var nok lovlig rask til at ophæve denne rationering.

Kalianvendelsen er steget stærkt under krigen og lå i 1948 ca. 50 pct. højere end i 1936—40.

Desværre måtte man i 1948 tage en lille nedgang i kvælstofforsyningen. Det var for en væsentlig del den nedsatte



Tabel 13. Forbruget af kunstgødning i 1000 t (1. juli).  
(Efter gødningsfirmaernes opgørelse).

	Gennem- snit 1936/40 1000 t	1945/46 1000 t	1946/47 1000 t	1947/48 1000 t
18 pct. superfosfat .....	375	147	323	395
40 pct. kaligødning .....	99	35	126	154
Kalksalpeter .....	117	210	195	172
Chilesalpeter .....	49	36	44	42
Natronsalpeter .....	8	—	—	—
Sv. ammoniak .....	41	—	14	18
Kalkkvælstof .....	2	5	5	5
Kvælstofgødning ialt .....	235	254	266	245

(omregnet til 15,5 pct. N)

kraftproduktion ved de norske vandfald efter tørkesom-  
meren 1947, der var årsag hertil. Chilesalpeter og svovlsur  
ammoniak er kommet frem igen, men desværre til noget  
højere priser — i forhold til kalksalpeter — end før krigen.  
Dansk landbrug må stadig love for de gode kvælstofforsy-  
ninger fra Norge til rimelige priser.

Tabel 14 giver den sædvanlige oversigt over egnenes for-  
holdsvise kunstgødningsforbrug. Denne redegørelse får atter  
betydelig interesse, efterhånden som forsyningsforholdene  
nærmer sig det normale.

Tabel 14. Egnenes forholdsvise kunstgødningsforbrug 1947/48.

	kg pr. ha			Forholdstal for rene næringsstoffer		
	15½% Kvæl- stofgødning	Super- fosfat	Kali- gødning	Kvælstof	Fosforsyre	Kali
Sjælland .....	100	103	43	100	119	110
Bornholm .....	76	98	40	100	149	134
Lolland-Falster ..	147	156	68	100	124	119
Fyn .....	106	105	49	100	115	120
Østl. Jylland ....	86	139	50	100	188	150
Nordl. » ....	56	135	42	100	281	193
Vestl. » ....	56	133	54	100	214	246
Sydl. » ....	61	122	55	100	230	229
Hele landet .....	78	126	49	100	188	163

## Prisforhold og afsætning.

Det landøkonomiske Driftsbureau's prisoversigt (pr. 1. juli) danner en god baggrund for bedømmelse af prisforskydningerne inden for høståret 1948/49 (tabel 15).

Tabel 15. Priser på planteavlsprodukter, kr. pr. 100 kg.  
(Efter Det landøkonomiske Driftsbureau, 1. juli—30. juni).

	1944/45	1945/46	1946/47	1947/48	1948/49
Hvede*) .....	29,25	29,25	29,25	29,25	35,67
Rug .....	30,25	30,25	30,25	30,25	36,67
Byg 2 rd. ....	26,25	26,25	26,25	26,25	29,00
Havre .....	26,25	26,25	26,25	26,25	29,00
Havrehalm .....	9,00	9,65	9,45	18,57	8,00
Kartofler (sælg. st. Sjæll.)	20,16	19,07	23,32	19,10	11,17
Sukkerroer .....	5,96	5,73	5,91	6,10	6,51
Runkelroefrø .....	204,00	218,00	270,00	292,00	202,00
Kålroefrø .....	234,00	240,00	260,00	—	190,00
Rødkløverfrø, halvsildig ..	575,00	785,00	1010,00	760,00	790,00
Hundegræsfrø .....	236,00	240,00	230,00	168,00	355,00
Eng-svingelfrø .....	210,00	215,00	280,00	182,00	164,00
Indekstal for planteprodukter (1909—14 = 100) ..	269	269	288	279	284
Indekstal for husdyrprodukter (1909—14 = 100)	242	227	248	302	325

\*) Korn = afleveringspris + tillæg.

Imidlertid er der den mangel ved opgørelsen, at prisen på det vigtigste af planteprodukterne: kornet, kun karakteriseres mangelfuldt gennem de anførte afleveringspriser. Sådan har det været i alle de år, man har haft tvungen aflevering, idet frihandelsprisen trods alt har været et så flygtigt begreb, at man ikke har fundet tilstrækkelig sikkert grundlag for en officiel notering. Havde man haft en sådan notering, ville man for 1948/49 have bemærket en vis tendens til prisfald, hvilket jo trods de begrænsede tilførsler ude fra utvivlsomt må sættes i forbindelse med prisforskydningerne på verdensmarkedet.

Nu kommer imidlertid kun afleveringspriserne til at tælle med ved beregningen af planteavlens indekstal, og da der her er en lille stigning, og visse frøarter samt sukkerroer også er

steget, bliver resultatet for den sidste beregning en lille opgang, fra 279 i 1948 til 284 i 1949. Der ses at være stort fald for kartofler og halm.

Meget bemærkelsesværdigt er det, at indekstallet for husdyrprodukter igen er steget betydeligt, nemlig fra 302 til 325 — efter at der året før var taget en endnu langt stærkere stigning.

Det forløbne år har altså medført en yderligere forskydning til fordel for den planteproduktion, der tager sigte på opfodring i den hjemlige bedrift. Det kunne se ud til, at de mere ensidige planteavlsbrug har haft deres bedste tid i denne omgang. For selv om den sidste tids smøraftaler i nogen grad bryder linien for priser på husdyrproduktionen, er der nok ingen grund til at tro, at man i nær fremtid vender tilbage til forholdene under krigen og afspærringen, hvor de direkte salgbare produkter bar den største gevinst hjem, medens arbejdet med foderafgrøderne og besætningerne ofte gav utilfredsstillende resultater.

Da det nu engang er sådan, at hovedparten af de afgrødeenheder, der fremstilles på dansk jord, er grovfoder, der er bestemt til opfodring på egen besætning, er der vist al mulig grund til at være tilfreds med, at udnyttelsesøkonomien for dette grovfoder er blevet bedre. Måtte det vinde og vare.

---