

Agerbruget på Færøerne.

Af magister Aa. H. Kampp.

Materialet til efterfølgende artikel er i det væsentligste fremskaffet på landbrugsgeografiske studierejser i 1937 og 1948.

Den kendte færøske forfatter *Jørgen-Frantz Jacobsen* har givet et drastisk billede af erhvervsbetingelserne på Færøerne gennem følgende udtalelse: »Færingerne har valget mellem at fiske og at sulte, derfor fisker de«. I overensstemmelse hermed er fiskeriet da også i dette århundrede det erhverv, der beskæftiger de fleste mennesker (fig. 1), medens landbruget for hundrede år siden var det bærende erhverv. De største landbrugere var patriarker, om hvem bygdens befolkning samlede sig, og hvis ord var alles rettesnor. Foruden at drive landbrug ledede disse patriarker for en væsentlig del fiskeriet, der foregik fra bygden med åben båd og i hvert fald for 150 år siden endnu næsten kun tjente til befolkningens ernæring. Fiskeriet var således kun et ringe bierhverv, der ganske vist dyrkedes med iver af næsten alle.

Endnu i 1801 ernæredes over 80 pct. af Færøernes befolkning ved landbrug, men i 1911 kun 18 pct. (af forsørgerne 17 pct.); ved erhvervstællingen 1930 blev der anvendt en anden fordeling af grupperne, men denne tælling viser, at kun 5 pct. af forsørgerne udelukkende var beskæftiget med landbrug (fig. 1).

Omkring år 800 gjorde norske vikinger landnam på Færøerne og fordrev de irske munke, der havde taget ophold der.

Landnamsmændene tilegnede sig store jordbesiddelser og oprettede således de første odelsgårde (selvejergårde), men efter bispesædets oprettelse omkring 1100 gik efterhånden en stor del af odelsgårdene over til at blive skat skyldige til kir-

Befolkningens Fordeling efter Erhverv paa Færøerne

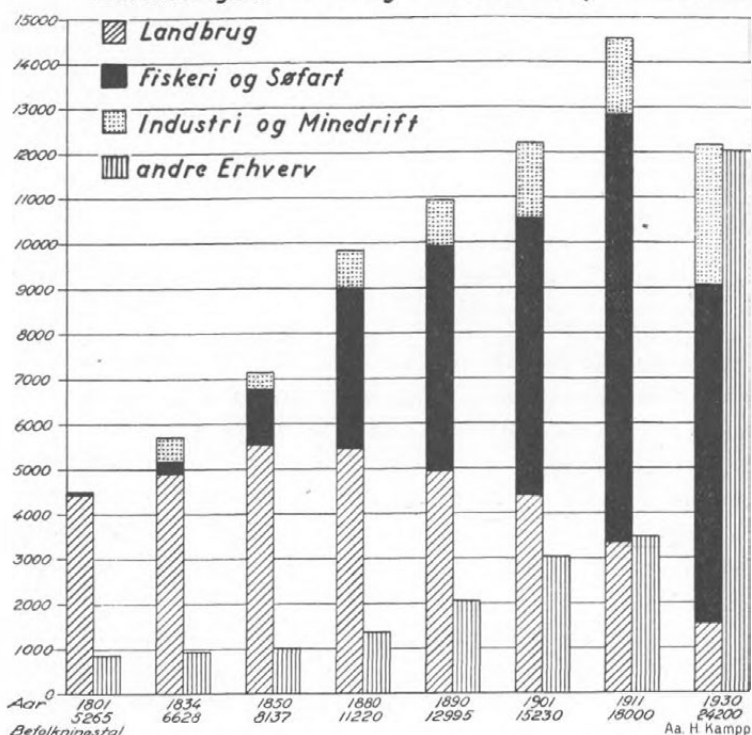


Fig. 1. »Andre erhverv« omfatter i 1930 tillige landbrugets og fiskeriets medhjælpere og dem, der har flere ligestillede erhverv. Derved kommer kun forholdet mellem de tre hovedgrupper frem, og endog noget forskudt, fordi der ikke inden for disse erhverv er forholdsvis lige mange medhjælpere.

Incidence of occupation in the Faroes 1801-1930. Diagonal shading: agricultural population, black: fishing population, dotted: artisans, perpendicular shading: other population (in 1930 includes this latter figure casual employees on farms and in fishing and casual workers).

ken. Ved reformationens indførelse og bispestolens nedlæggelse gik disse gårdes skattepligt over til kongen. De fleste af disse kongsgårde har været i de nuværende besidderes slægts eje gennem århundreder. Størstedelen af jorden er dog endnu odelsjord (købejord) (efter arealstørrelse, hvorimod

»marketallet« er omtrent ens for de to grupper. En »mark« er en boniteringsenhed, hvis størrelse imidlertid veksler noget fra sted til sted. Man skal således kende jorden for at vide, hvor meget dens mark betyder).

Da jorden ved ejerskifte i reglen deles ligelig mellem arvingerne, er den opdelt i smålodder. I almindelighed taler man derfor ikke om odelsgårde, men om odelsjord. Da adskillige odelsejere besidder jord i forskellige bygder, drives disse ofte ved forpagtere, der kan opsiges eller opsige forpagtningen når som helst.

I det 18. og 19. århundrede var der i de fleste egentlige bygder (= landsbyer; spredt bebyggelse findes ikke) større landbrugere, der havde både odelsjord og kongsjord, og desuden mindre landbrugere, der besad odelsjord, og i de fleste bygder tillige husmænd, der havde lejet mindre dele af indmarken (hjemmemarken, bøen, der er omgivet af et stengærde), så de kunne holde ko og dyrke lidt korn og (fra sidste halvdel af 18. århundrede) kartofler. Fra landnamstiden og indtil 1880 kan der ikke påvises store forandringer inden for driftsmåderne i det færøske landbrug.

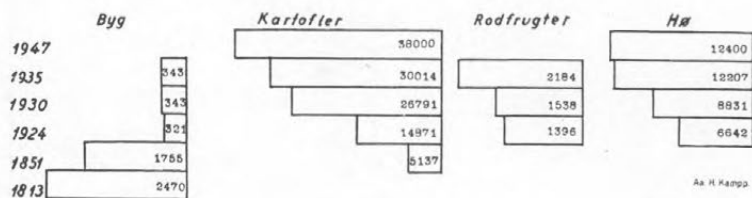


Fig. 2. Produktionen af de vigtigste planteprodukter gennem årene.
Byg, kartofler og roer i tdr., hø i tons.

Production of the most important crops during the years. Barley, potatoes, root crops and hay.

Så vidt man kan konstatere, blev landbruget før fiskeriets store opsving drevet efter tidens forhold godt; alle nødvendige arbejder blev udført rettidigt.

De fleste steder dyrkedes korn, og enkelte bygder kunne næsten forsyne sig selv, især dem, der lå på en sydskråning, f. eks. Kirkebø og Dimongården. Bygproduktionen var i 1813



Fig. 3. Skráveret: indmarksarealet (bøen).
Diagonal shading: cottage allotments.

ca. 8 gange så stor som i 1935 eller omtrent 50 gange så stor pr. indbygger (fig. 2). For hundrede år siden skal hele Sudeø have kunnet brødføde sig.

Men så kom Færøerne ind i en erhvervsudvikling, som lod landbruget stagnere, medens fiskeriet udviklede sig stærkt på dets bekostning. Befolkningstilvæksten kunne langt fra dække det forøgede krav til arbejdskraft, som fiskeriets udvikling stillede; det blev i første omgang landbrugserhvervets udøvere, der af den større arbejdsfortjeneste lokkedes til fiskeriet. Da fiskernes levestandard hurtig blev højere end landmændenes, begyndte »patriarkerne«, for at undgå økonomisk andenrangsstilling, at deltage i fiskeriet ved kapitalanbringelse eller ved at deltage aktivt selv. Alligevel blev de patriarkalske forhold brudt.

Med den stærke forøgelse af husstandenes antal fulgte et større brændselsbehov, og jordbesidderne mistede kontrollen med tørvegravningen, hvilket medførte en forringelse af græsgangene. Desuden blev odelsjorden som nævnt stærkt udstykket ved arveskifte og handel. Alle, der havde midler dertil, ville eje jord, hvilket skruede priserne op på ofte urimelig og urentabel højde. Det gjaldt nemlig om uden hensyn til rentabiliteten at eje et selv nok så lille stykke jord, hvorved man blev medbestemmende på grandestævnet og fik ret til tørveskær og fuglefangst.

Det er indlysende, at denne udvikling ikke blot medførte en væsentlig stagnation i landbrugets drift, men i visse retninger endog tilbagegang. Således er kornavlens gået meget stærkt tilbage, fordi den har krævet for megen menneskelig arbejdskraft (og måske på grund af klimaændring?), og arbejdskraften er blevet fordyret uden en tilsvarende stigning i kornets pris; desuden måtte vedligeholdelse af udmarkens afvandingsystemer mange steder opgives, da der ikke kunne skaffes tilstrækkeligt mandskab til dets udførelse.

Der kan regnes med, at over $\frac{2}{3}$ af de færøske familier er i besiddelse af større eller mindre jordstykker, og det anslås, at ca. halvdelen af øernes areal er anvendeligt til jordbrug og græsgange, men heraf er kun få procent hidtil kommet



Fig. 4 a. Indmarken i Porkere før udskiftningen. Loddernes længderetning følger grøfterne.

Sort: en enkelt mands 38 lodder.

Cottage allotments in the village of Porkere before re-distribution. Black: Single farmer allotments, total 38.



Fig. 4 b. Indmarken i Porkere efter udskifningen. Sort: samme mands lodder som på fig. 4 a, nu ialt 4. Cottage allotments in the village of Porkere after re-distribution. Now the farmer has only 4 allotments.

under kultur (fig. 3). 1935 var 3,6 pct. indhegnet, medens det opdyrkede areal kun udgjorde 2,7 pct. af øernes samlede område (1947: 3,5 pct., 1,5 ha pr. 10 indbyggere).

Forholdsvis mest hjemmemark er der på Suderø, Sandø, Nolsø og den østlige del af Østerø, mindst på de nordligste øer.

Indmarken eller hjemmemarken er den lettest dyrkelige jord, dels i kraft af beliggenheden på lavere strækninger, dels i kraft af boniteten, det dybere jordlag, den frodigere naturlige plantevækst og lettere afvandingsmuligheder. Hvor disse betingelser har foreligget, har en bygd kunnet opstå, og indmarken er da den nærmest omkring bygden liggende, indhegnede og for størstedelen opdyrkede jord.

Hvis man sammenligner den øde, stenede udmark (haug) med bøens jævne, frodige græsskrænter, vil man umiddelbart forstå, hvorfor kun så lille en procent af Færøernes areal er blevet opdyrket. Kultivering er så uhyre vanskelig; snesevis af klippeblokke og større sten i tusindvis må skaffes af vejen, blot man vil lægge en eneste hektar under spaden (fig. 5). Dette er endda ikke det værste; jorden er i reglen sur, så fuld af småsten og grus og navnlig så ujævn, at man først efter et større rydnings-, drænings- og planeringsarbejde kan tænke på så småt at kultivere den. For at forøge muldlagets tykkelse samles ofte græstørv sammen fra et større område.

Terrænets hældningsforhold umuliggør de fleste steder anvendelse af moderne landbrugsredskaber; dyrkningen må foregå med spade. På den anden side må det ikke glemmes, at overfladens hældningsvinkel mod solen kan begunstige landbrugsmulighederne. Man regner med 600 arbejdsdage til opdyrkning af 1 ha. Den, der begynder et sådant kultiveringsarbejde, arbejder således mere for de kommende slægter end for sig selv.

En anden hindring for et rationelt landbrug er den omtalte stærke udstykning af selvejerjorden. Denne »atomisering« af jorden er vokset med folketallet, idet den bl. a. skyldes, at jorden efter arvereglerne (for at retfærdigheden bedst kan

ske fyldest) er fordelt således, at ingen har nogen samlet mark, men en mængde smålodder beliggende på forskellige steder. Der kan således ikke på nogen samlet odelsjord holdes mere end et par køer. Der er imidlertid nu sat et minimum for delingen af jordegods, og der blev i 1932—35 foretaget udskiftning enkelte steder, først i Famién, derefter i Porkere og Nes(-Vaag) (se fig. 4), Frodebø, Trangisvaag, Vestmannahavn og i Kvalbø-Sandvig. Desuden blev handelspladsen Tveraa opmålt og matrikuleret, men da det er bymæssig bebyggelse uden landbrugsjord, var der ikke anledning til udskiftning.

Det viste sig iøvrigt vanskeligt at gennemføre udskiftningen, og helt umuligt var det at få udskiftet ad frivillighedens vej.

Kvalbø og Sandvig bygder udgjorde eet udskiftningsområde (der hører egentlig ingen haue til Sandvig); skønt afstanden mellem bygderne er ca. 8 km over en 370 m høj fjeldryg, havde 140 ejere jord i begge bygder før udskiftningen, efter denne kun 3. Før udskiftningen var der 6 000 indmarkslodder og lodandele (Kvalbø var den færøske bygd, der havde det højeste marketal) fordelt på 300 ejere (gennemsnitlig 20 til hver), men efter udskiftningen var der kun 650 lodder, altså gennemsnitlig ca. 2 pr. mand. Rekordene havde en odelsbonde, der havde samlet ialt 200 lodder; hans samlede indmarksareal var dog i Kvalbø kun 1,1 ha og i Sandvig 2,8 ha! Næstflest havde en kongsbonde, der tillige havde odelsjord, nemlig 180 lodder. En enkelt andelslod i Kvalbø, ialt 742 m², var fordelt på 28 andele! Et sådant forhold bliver ofte begrundet i sandlodders særlige egnethed til kartoffelavl. Bl. a. fordi den tidligere herskende tilbøjelighed til at udstykke stadig holdt sig også i de udskiftede områder, ophørte udskiftningen med statsstøtte 1935.

Den udskiftede jord giver mulighed for større opdyrkning af indmarksarealerne, og under kultur giver jorden ca. 10 gange så stort udbytte som i udyrket tilstand. Udskiftningen siges at have givet mulighed for en fordobling af kvægholdet i de pågældende områder.



Aa. H. K. fot. 1937.

Fig. 5. Kirkebø kongsbondegård, dens indmark og lidt af udmarken.
Kirkjubøur royal farm, its arable land and a little of its
grazing land.

Fæstejorden er ikke i samme grad delt, selv om dens hjemmemark ofte består af flere lodder. Færøernes største gård er kongsbondegården i Kirkebø med sine ca. 26 ha indmark og en udmark til 7—800 får (fig. 5).

Agerbruget foregår de fleste steder på en meget primitiv måde og som nævnt med spade; kun få steder anvendes nyere metoder og redskaber. I 1924 fandtes der 47 plove, 81 harver, 3 slåmaskiner og 6 hesteriver, men i 1948 var der dog 6 traktorer (à 6 HK) med tilhørende arbejdsredskaber af forskellig art, 25 motordrevne slåmaskiner og 7 høvendere.

Agrene ligger på lierne eller i lavningerne som smalle, ofte skæve striber. En ager er i reglen 3—4 m bred.

Ved den simpleste behandling gennemskærer man om foråret grønsværen med spaden i tynde, firkantede stykker og vender dem om, efter at der er lagt gødning under dem. Efter denne væltning smuldres jorden, stadig med spaden, og ageren tilklappes med et bræt på en stang.

Hvor muldlaget er tilstrækkelig tykt, anvendes af hensyn til afvandingen især tidligere en anden metode: først spred-



Aa. H. K. fot. 1948.

Fig. 6. Gården på St. Dimon, Færøernes næststørste og verdens ensomst beliggende gård, der kun får besøg nogle få gange om året på grund af de vanskelige landings- og opstigningsforhold. Færøernes frugtbareste jord.

The Stora Dimun farm, the second largest in the Faroes and the loneliest in the world. One can only visit it a few times in the year because of the difficult approach and climb. The most fertile soil on the Faroes however.

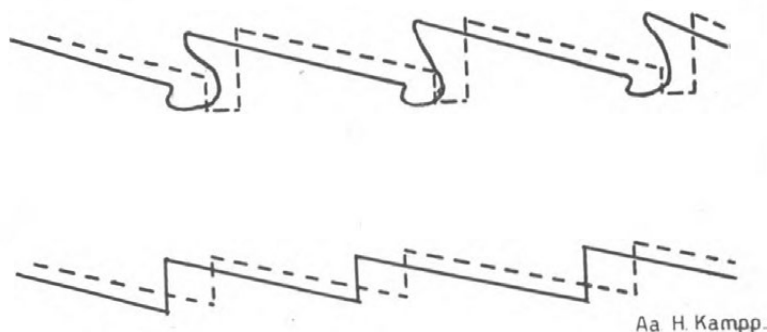
tes gødningen (staldgødning, fiske- eller hvalaffald), hvorefter grøfterne blev gravet. Først fjernedes græstørven og blev lagt til side; dernæst blev den underliggende jord taget op i tynde skiver og spredt ovenpå gødningen. Græstørven blev så lagt tilbage i grøftens bund.

De følgende gange gravedes et lag af den lodrette kant, som blev lagt over den gødede ager. Hvad ageren således vinder i bredde på den laveste side tabes ved afgravning på den højeste side (fig. 7). Agerens overflade skræner jævnt ned mod agerrenden til den ene side. Metoden har den ulempe, at den højeste kant let bliver for tør, den laveste for sumpet. Færingerne har regnet det for en fordel ved denne metode, at den kun i ringe grad gør skade på græsroddeerne. Denne metode anvendes i »renkultur« dog vist nok nu kun på øen Kolter. Metodens fordele er, at gødningen dækkes samtidig med grav-

ningen, og at jorden er lettere at hakke i stykker, end når man blot vender græstørvvene, fordi der på grund af den dybere gravning er færre rødder. Men de fleste steder nøjes man som nævnt nu med at spadevende jorden, men agrene har ofte i store træk beholdt deres oprindelige form.

Hjemmemarken udgjorde i 1924 3 471 ha, 1935 5 162 ha, men kun en ringe del heraf igen var i egentlig forstand dyrket (fig. 8), i 1935: 3638 ha og i 1947: 4740 ha.

Den vigtigste afgrøde er græs, der anvendes dels som høg til vinterfodring af husdyrene, dels til vintergræsning. Som det fremgår af figuren, er arealerne udvidet stærkt i de senere år. Egentlig græsavl finder endnu næsten ikke sted på Færøerne; græsset fornyer sig de fleste steder endnu på naturlig måde; græsmarkens fornyelse indskrænkede sig tidligere til, at man med års mellemrum (når mosserne var ved at kvæle græsset) gødede og vendte grønsværen til bygdyrkning, adskillige steder gennemsnitlig kun hvert 50. år, men som det fremgår af det følgende, fornyes græsmarken nu også på andre måder. I de sidste årtier er man kommet ind på at så græsfrø, hvor der har været kartofler det foregående år;

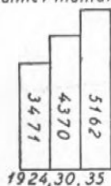


Aa H. Kampp.

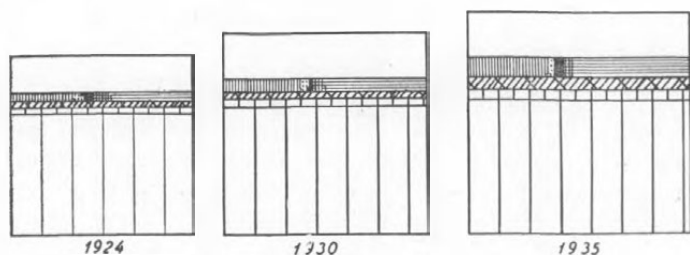
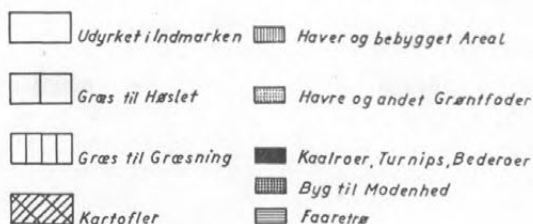
Fig. 7. Spadebehandlede agre. Fuldt optrukne linier: årgamle agre, punkterede: nye. Øverst: på fugtig tørvejord. I vinterens løb udvider vandet grøfterne, så den høje agerkant bliver overhængende. Nederst: på mere tør jord.

Hand cultivated fields. Dark lines: the one year old fields, the dotted lines represent the new fields. Above: on moist soil. During the winter the water widens the ditches so that the upper field edge will overhang. Below: on drier soil.

Samlet Indmarksareal



Færøernes Indmarks Benyttelse



Aa. H. Kamp

Fig. 8. Indmarkens benyttelse 1924, 1930 og 1935.

The use of the cottage allotments. 1. sections of uncultivated land. 2. grass for hay. 3. grass for grazing. 4. potatoes. 5. gardens and buildings. 6. green fodder. 7. root crops. 8. barley. 9. trøj, cottage allotments carrying no common grazing and fowling rights.

dette har vist sig at være et stort fremskridt, idet det såede græs giver betydelig større og hurtigere udbytte.

Det samlede græsareal udgjorde 1947 ca. 90 pct. af den landbrugsmæssigt benyttede del af indmarken, og høproduktionen er afgjort det vigtigste led i planteavl. Fra 1935 er man tillige begyndt at ensilere stigende mængder af græs (1935: 100 t ved AIV-metoden), samme år: 12 000 t hø — som i 1947 (fig. 2). Det er nemlig vanskeligt i det regnfulde klima at få høet tørt (Thorshavns gennemsnitsnedbør er 150 cm mod 50—75 i Danmark). I 1935 gik således halvdelen af græssets værdi til spilde ved, at høet blev spoleret. Tørrestativer anvendes mere og mere, og sådanne steder ødelægges høet ikke (fig. 10).

Græsset bliver de fleste steder slået med le, og efter at

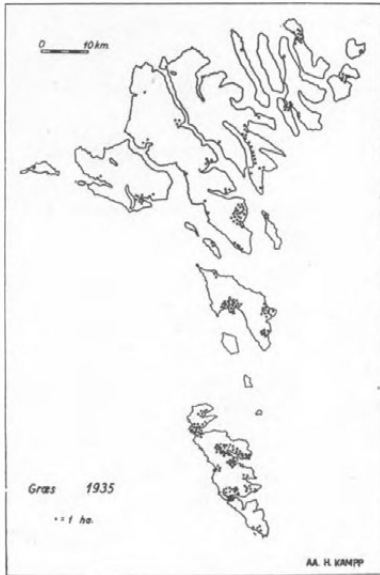


Fig. 9. Dette kort viser mere detaillert end fig. 3 hovedudbredelsen af det dyrkede areal. Græs indtog i intet sogn mindre end 81,9 pct. af indmarksarealet (Sørvaag), i et enkelt (Vaag) gik det helt op til 97 pct.

Grass. Dot = 1 hectar. This map shows in more detail than fig. 3 the main distribution of arable land. Grass does not cover less than 82 per cent in any parish, in one particular parish it covered up to 97 per cent of the arable land.

skåren er tørret på begge sider, sættes det ofte i »kyllinger«, små stakke, som spredes næste morgen for yderligere tørring. Så sættes det i store stakke, som får lov at stå, indtil man har tid at bære dem hjem i laden, hvilket skal ske inden 25. oktober (se en følgende artikel om husdyrbruget på Færøerne). Det bliver dog mere og mere almindeligt at bære det

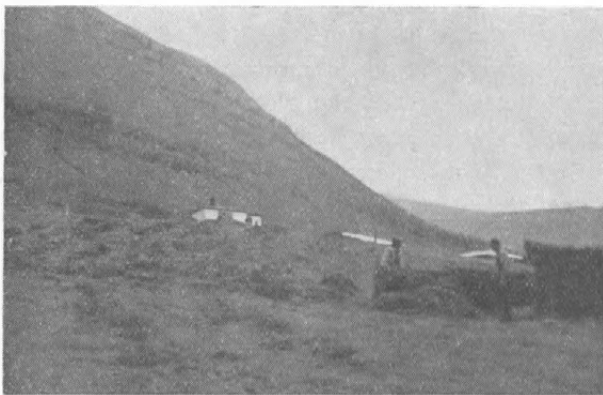


Fig. 10.
Høet
tørres på
stativer
i Klaksvig.
Hay
hung out
to dry in
Klaksvik.

Aa. H. K.
fot. 1948.

ind lige fra marken, da der går for meget til spille ved at lade det stå i stakke.

Der tages i almindelighed kun 1 slæt (i august—september); udbyttet er uden anvendelse af gødning kun 35—40 hkg pr. ha, med anvendelse af 200 kg salpeter pr. ha det dobbelte, idet der da ofte høstes to gange. I mange tilfælde kan man endog gå op til 400 kg med en tilsvarende forøgelse af græsudbyttet.

Den årlige høproduktion er ca. 12 000 t, hvilket imidlertid ikke kan dække behovet. Der blev dog f. eks. i 1935 kun importeret 11 t høg og halm, uden at behovet dog derved blev dækket. Forsøg har som nævnt vist, at gødningstilførsel kan mere end fordoble høudbyttet pr. ha, og da arealerne desuden kan forøges, er der mulighed for en stigning i høproduktionen. Høudbyttet pr. ha er størst på St. Dimon og Myggenæs, hvilket bl. a. skyldes de mange fugles gødning.

På den i egentlig forstand dyrkede jord (350 ha i 1947) indtager *kartofler* langt det største areal, 220 ha i 1947 (mod 126 ha i 1924). Kartofler indtog den mindste procentdel af indmarksarealet på Suderø og det sydlige Strøøm, den største i Sand, på Vaagø, det nordlige Strøøm og Østerø. Den største procent af indmarksarealet til kartofler findes på de tre største øer; på Sandø og Suderø er der et forholdsvis større indmarksareal, således at der her dyrkes flere kartofler pr. indbygger. Udbyttet er stærkt varierende, 150—400 hkg pr. ha, men tørstofindholdet er gennemgående lavt, hvilket gør dem mindre holdbare. Der stilles derfor i det fugtige klima meget store krav til opbevaringsforholdene. Kartoffelproduktionen er 6-doblet i løbet af det sidste hundrede år (fig. 2), således at der i 1935 produceredes godt 1 tønne kartofler pr. færing. Arealet blev udvidet yderligere i 1936 og 1937, så Færøerne i store træk kunne forsyne sig selv dermed, fiskeskibenes proviantering iberegnet. Forbruget pr. færing var ikke særlig stort, idet hver færing gennemsnitlig kun spiste $\frac{1}{4}$ af det kvantum kartofler, hver dansker spiser, og det kunne sikkert forøges, hvis kartoffelproduktionen blev større, og forsøg har vist, at udbyttet kunne mere end fordobles med den rette



Aa. H. K. fot. 1948.

Fig. 11. Kartoffelmarker på Færøernes eneste klit. I baggrunden den nøgne del af klitten.

Potato fields on the only dunes of the Faroes. In the background the bare sand of the dunes.

gødningsanvendelse. 1938 dyrkedes 240 ha med kartofler. Arealet steg derefter til 1940, da en nedgang fulgte, således at arealet i 1947 var 220 ha. Fiskeriet tog igen interessen fra kartoffeldyrkningen samtidig med, at det kneb at skaffe gødning nok (især kali).

Kartofler er den markafgrøde, der får den omhyggeligste jordbehandling: jorden graves, findeles og kammes op; mellem kammene anbringes kartoflerne på gødning, og kammene kløves over kartoflerne. En simplere behandling består i kun at grave græstørven op, hvor kartoflerne skal ligge, anbringe kartofler og gødning i hullet og igen dække det med græstørv, eller der graves en strimmel græstørv op, som væltes, hvorpå der lægges en tilsvarende strimmel gødning med kartofler ovenpå; græstørven væltes nu tilbage med græsset nedad. Der medgår store gødningsmængder, men der spares arbejde, og kartoffeludbyttet kan blive overordentlig stort. Kartofflen indgår ikke som led i et sædskifte, men dyrkes mest på dertil egnede steder, især på sandjord, sine steder årtier på samme stykke jord. På grund af forskellige sygdomme dege-

nererer kartoflerne i løbet af nogle år, så læggekartoflerne må importeres. Herved har man dog på den anden side fået indført f. eks. kartoffelbrok.

Næstvigtigst var tidligere den *seksradede byg*, der dog i 1920erne og 1930erne kun optog 14—17 ha ialt og gav et udbytte på 320—340 tdr.; i 1940erne er arealet langt mindre.

Som nævnt var *bygproduktionen* langt større i tidligere tid, og på grundlag af Berghs opgivelser kan man beregne, at $\frac{1}{4}$ af brødkornet for hundrede år siden var byg, dyrket på Færøerne, medens dette nu kun udgør højst en brøkdel af en procent af korn- og melvarer til menneskeføde. Denne nedgang er dels relativ som følge af fremgangen i folketal, dels er den absolut, forårsaget dels af, at de importerede varer foretrækkes af smagshensyn, dels at bygavlens kræver for meget arbejde til, at det kan betale sig. Endelig spiller rotternes fremtrængen måske en rolle for bygavlens tilbagegang. Men efter at der i 1930erne ved statens forsøgsvirksomhed var fremkommet et par nye sorter, der er yderligere og tidligere end den almindeligt brugte udsæd, var der ved at vågne en vis interesse for bygavl til foderbrug. De nye sorter kunne give 50 pct. større udbytte pr. ha, end der tidligere opnåedes på Færøerne, svarende til et jævnt godt udbytte i Danmark. Kornet dyrkes dog endnu mange steder nærmest med en forbedring af græsavlens for øje, og arealerne synes nu at mindskes år for år.

Kornet sås i reglen med hånden. Det høstes i september—oktober ved at afskæres med kniv eller segl, hvorefter det anbringes over agerens højeste kant, så aksene hænger ud over grøften. Kærnen kan modnes så vidt, at den efter en påfølgende tørring på tremmer over tørvegløder bliver anvendelig både til brød og udsæd. I de senere år er man dog adskillige steder gået over til vindtørring i tremmehuse for at undgå røgsmagen ved kornet. Der regnedes med 20—24 arbejdsdage for at frembringe en tønne korn efter den gamle arbejdsmetode, men byggen kan mange steder blive så tør på tørrestativer på marken, at den kan tærskes ren.

Ganske vist kan man på de fleste længdegrader dyrke byg



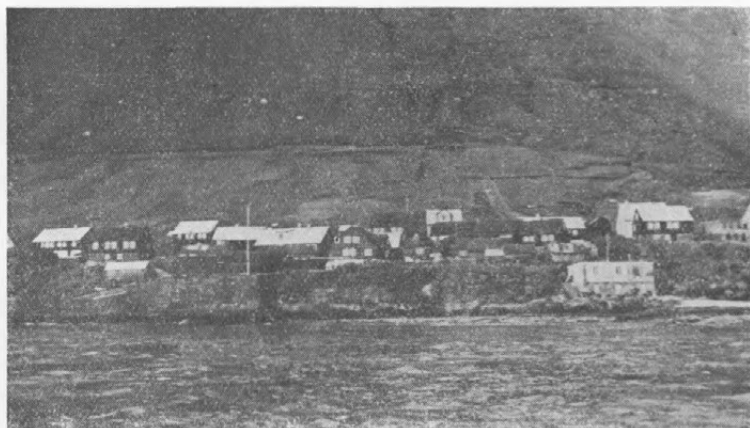
Fig. 12. Gartneriet i Kirkebo.
The market garden in Kirkjubour.

Aa. H. K. fot. 1937.

til modenhed nordligere end kartofler, fordi sidstnævnte plante ikke tåler frost; men på Færøerne er der så lang en frostfri periode, at kartofler trives bedre end byg. Den koldeste måned (marts) har en gennemsnitstemperatur på 3° (som marts hos os), den varmeste måned 10° (som maj hos os).

Rodfrugtarealet har stedse ligget under 10 ha, men udbyttet har været stigende, således som det fremgår af fig. 8. Når der lægges så ringe vægt på denne produktion, skønt betingelserne for at opnå tilfredsstillende resultater er tilstede, hænger det bl. a. sammen med den manglende interesse for moderne rationel fodring af kvæget. Vigtigst er turnips, der har været dyrket længere end kartofler. Turnips er den rodfrugt, der klarer sig bedst på mosejord, og på grund af sin hurtige udvikling klarer den sig godt i områder med kort vegetationsperiode. Når der alligevel dyrkes så forholdsvis små arealer, skyldes det antagelig først og fremmest de ofte fuldstændig ødelæggende angreb af kålflue- og stankelbenslarver samt kålbrot, fordi det er for dyrt at kalke jorden.

Til havre og andre afgrøder som grønfoder anvendes ligeledes en halv snes hektar.



Aa. H. K. fot. 1948.

Fig. 13. Hestø bygd med indmarken bagved, omgivet af udmark.
The village of Hestur with cottage allotments behind, surrounded by common grazing land.

Dyrkning af gulerødder og grøntsager er i stærk stigning (1935: 12 t, import samme år: 85 t). Også jordbær er man begyndt at dyrke; de modnes i august—september. Af buskfrugt lykkes især ribs, men også solbær og stikkelsbær, af træfrugt ingen. Vildtvoksende træer findes overhovedet ikke, og plantede træer kan kun vokse, hvor der er læ og beskyttelse mod får. Skønt næsten hver færøfamilie har hus og en stump jord, er det en undtagelse, at de dyrker havesager. Endelig må det nævnes, at da bier kræver en temperatur på 14°C ., før de flyver ud i større målestok, mangler de helt på Færøerne, et forhold, der alene ville udelukke dyrkningen af en række frugt- og frøafgrøder. Måske kan de nye metoder til frembringelse af frugter uden bestøvning tænkes at få betydning her.

Med den rette behandling er den dyrkelige jord på Færøerne i virkeligheden ret frugtbar, idet den jo er blevet til ved basaltens smuldring og forvitring.

Ved forbedring af dræningsforholdene og ved forøgelse af gødningsforbruget kunne adskillige engstrækninger med surbund omdannes til virkelig god muldjord, hvorved bøarealet

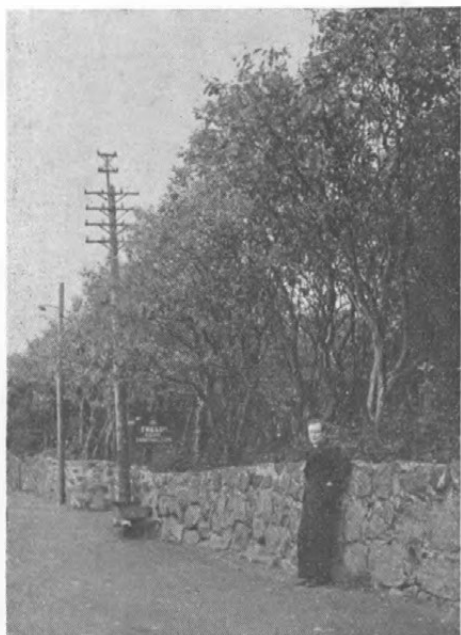


Fig. 14.
Færøernes
største træer.
 The largest
 trees on
 the Faroes.

Aa. H. K. fot. 1937.

kunne udvides til 20 pct. af øernes areal, og 20 pct. heraf igen ville kunne opdyrkes, altså ialt 4 pct. Om mangel på nyere statistik se en følgende artikel.

Vil man resumere de vanskeligheder, jordbruget på Færøerne har at kæmpe med, må først nævnes fiskeriets udvikling, idet den korte sommer indtræder i den bedste fisketid; dernæst at anvendelsen af redskaber hindres ved den upraktiske jordfordeling, terrænforholdene, muldlagets ringe tykkelse og rigdom på store sten, den åbne afgrøftning samt den ringe sommervarme, den megen blæst og endelig manglen på kapital.

I 1938 oprettedes Færøernes landbrugsråd med den opgave at administrere jord i offentligt eje og at opkøbe yderligere jord, der er egnet til opdyrkning.