

## Kvalitetsulemper ved en bestemt type slagterisvin.

Af dyrlæge, landbrugskand. A. Skaarup Thygesen, Vordingborg.

Slagtehusundersøgelser har ydet og yder stadig et stort bidrag til at belyse sygdomsårsagerne. Både herhjemme og i udlandet har undersøgelser af slagtedyr været benyttet som led i sygdomsbekæmpelsen. Til verificering af diagnostiske metoder er slagteundersøgelser eller obduktion ofte nødvendig. Et eksempel er tuberkulinprøverne, der under udrensningsarbejdet for tuberkulose hos kvæg stadig verificeres gennem undersøgelser af slagtedyr.

I de senere år er der i landet undersøgt slagtetyre for at få opklaret, om de spiller nogen rolle ved udbredelsen af smitsom kastning. Ved den smitsomme sokastning i 1929—30 var udtagning af blodprøver af de søer, der førtes til slagterierne, et led i bekæmpelsesarbejdet mod denne sygdom.

Veterinærmyndighederne har også været opmærksom på den betydning, undersøgelse af slagtedyr på slagterierne har. Landbrugsministeriet udsendte således i 1945 et cirkulære om kartotek over slagtefund på eksportslagterierne, idet man anså disse med deres faste leverandørkreds for særligt velegnede til at medvirke til kontrollen med kvæg- og svinebesætningernes sundhedstilstand. Grundlaget for en landsomfattende kortlægning af husdyrsygdomme er herved tilstede. En sådan kortlægning af de ernæringsbetingede sygdomme sat i relation til en nøje udarbejdet landsplan over jordens dyrkningsbetingelser ville sikkert klarlægge adskillige forhold om sygdomsårsagerne.

Kartotek over slagtefund kan også anvendes til andet end sygdomme, og jeg skal her give et eksempel på en sådan an-

vendelse. Det er almindeligt kendt, at slagterimaskinernes tekniske udvikling er præget af hensynet til behandling af grise af en bestemt størrelse og vægt. På trods af denne udvikling sker der dog under den slagtemæssige behandling af grise, der falder inden for de rammer, maskinerne er indstillet på, meget uheldige beskadigelser. Det drejer sig her om de skørhudede grise. Som navnet siger, er en af ulemperne, foruden andre uheldige egenskaber ved dem, den, at deres hud eller svær er usædvanlig skør.

Benævnelsen skørhudede grise er valgt i stedet for tyndhudede, idet det ved en simpel måling af sværen fremgår, at denne ikke er tyndere end normale grises.

På herværende slagteri bemærkede vi, at samme leverandør i flere tilfælde leverede to eller flere skørhudede grise inden for et afgrænset tidsafsnit. Det var en nærliggende tanke, at de skørhudede grise, der afveg så stærkt fra normale grise af landracen, var krydsninger mellem landraceorner og sortbrogede søer.

Da disse krydsninger fra enkelte steder blev fremhævet for at være både robuste og meget trivelige, besluttede vi at indføre de skørhudede svin i vort sygdomskartotek for i givet tilfælde at advare mod denne krydsning. Ved denne kartoteksføring, der strakte sig over to år, 1948—1950, kom der flere værdifulde oplysninger frem. Der blev mulighed for at aflægge besøg i leverandørbesætningerne og indsamle oplysninger om grisene samt at danne sig et begreb om, hvordan grisene så ud i levende tilstand.

Kartoteket viste, at kun et fåtal af slagteriets leverandører leverede skørhudede grise. Desuden syntes disse at gruppere sig inden for seks ret afgrænsede områder i slagteriets opland. Under besøgene i ca. en snes af disse besætninger har ejerne på det betemtteste hævdet, at der ikke er drevet avl med sortbrogede svin. En leverandør, der havde leveret otte skørhudede grise i september og oktober 1949, kunne endda føre sin svineavl helt tilbage til 1908, på hvilket tidspunkt vedkommende ejendom havde landets bedste orne indenfor landracen.

Det ser ud til, at grisene i langt de fleste tilfælde er faldet efter orner indkøbt på avlscener. I eet af de afgrænsede områder var dette tilfældet for en orne, som alle skørhuede grise i dette område syntes at være faldet efter. På det tidspunkt, besøget fandt sted, var ornen desværre afgået, og en yderligere indkredsning har måttet opgives. Som regel har kun to til tre grise af hvert kuld efter denne orne fået betegnelsen »skørhuede«.

Hvor der var grise tilbage af et skørhudet hold, var der syn for, at de skørhuede også i levende tilstand afviger fra normale grise af landracen i udseende og bygning.

Det er karakteristisk, at grisene mangler det svagt rødlige skær i huden, hvorved man kendetegner gode, trivelige grise.

Hårlaget er tykt, langt og af en bleg, hvid farve. Ved beføling konstaterer man ujævnheder i huden, særlig på bov- og rygpartiet. Grisene har en ret god længde. Hovedet er fint, men dog noget smalt. Halsen må også betegnes som fin, men det er typisk, at den jævne overgang i boven mangler. Brystet er smalt, og dette er påfaldende, idet grisene ofte er noget højbenede. Ryggen er meget bred, og krydset er langt og bredt. Hertil kommer, at ryggen ofte er noget opadkrummet. Bugen er smal, og dette i forbindelse med den opadkrummede ryg giver grisene et opknebet udseende. Krydset er bagudhældende og går ikke i en jævn runding over i skinkerne, men snarere i en spids bue. Baglemmerne er skråt fremadstillede, hvilket man måtte forvente efter krydsets stilling. Skinkerne er tynde og spidse. Lemmerne er ret fine, men som nævnt meget lange.

Efter helhedsindtrykket må de skørhuede grise henregnes til typen »spæksvin«. Erfaringerne fra den slagtemæssige behandling synes i høj grad at bekræfte dette.

#### **Skørhuede grise og deres anvendelse til bacon.**

På slagteriet er de skørhuede grise endnu mere afvigende fra normale grise end i levende live. Efter at have passeret sortskæringen er de iøjnefaldende ved deres lyse, blege farve samt den mere eller mindre iturevne og flossede hud. Man

bemærker endvidere ujævnheder og ar-lignende fordybninger i hudoverfladen. Disse kunne godt antages for koppe-ar, men ved nærmere eftersyn viser det sig, at de som sådanne er for uregelmæssige. Hudfordybningerne er så fremtrædende, at de kan demonstreres på fotografi. Se fig. 1.



*Fig. 1. Ar-lignende fordybninger i hudoverfladen. Grisen er lurmærket, da hudbeskadigelsen ikke er så fremtrædende. Ved tilskæring til saltning blev den dog frasorteret som følge af splitback (se fig. 4 og 5).*

Mens grisen hænger på glidestangen, vil man bemærke den brede, flade ryg, der i en ret skarp bue går over i de opknebne sider. Skinkerne ligner gedelår, og ved betragtning fra siden ser det ud, som om det brede spækklag er lagt som en kappe henover ryggen på grisen og ud over de tynde, spidse skinker. I fig. 2 er dette forsøgt illustreret.

Efter opskæring, udtagning af tarmsæt og pluks ser man, at bug- og halsflæsket er udpræget stramt, hvilket vel nok er en naturlig følge af ophængningen, når man erindrer grisenes opadkrummede ryg i levende tilstand. Bugflæsket



*Fig. 2. Ryg- og skinkeparti af en skørhudet gris. Bemærk den flossede og beskadigede hud på bugen og forsiden af skinkerne.*

veksler noget i tykkelse, men må i forhold til normale grise betegnes som tyndt. På de tynde, spidse skinker finder man i forhold hertil et usædvanligt tykt fedtlag, hvorimod muskelfylden er meget ringe. Den indvendige lårmuskulatur er særdeles ringe udviklet. Se fig. 3.

Den dårligt udviklede muskulatur hos skørhuede grise tyder på, at de er meget lidt indstillet på bevægelse. Det er derfor sandsynligt, at en del af dem angribes af transport-sygdomme, hvor muskeldegeneration i de fleste tilfælde er et fremtrædende symptom.

Til illustration af grisenes egnethed for baconfremstilling skal anføres en tabel over spæklagets tykkelse m. m. af fem skørhuede grise og fem normale grise, de sidste vilkårligt udtaget. Alle ti grise er slagtet i samme uge, og de skørhuede skulle derigennem repræsentere gennemsnittet af deres type. De fem normale grise er fortløbende slagtenumre.



Fig. 3. Lårmuskulatur med omgivende fedtlag på en skørhudet gris i sammenligning med det samme parti på en normal gris.

Nr.	Fem skørhuede grise					Fem normale grise				
	1376	1148	1116	724	1080	1212	1213	1214	1215	1216
Vægt i kg ....	72	68	80	75	74	66	69	74	76	73
Bovflæsket*) .	6	5	5 $\frac{1}{2}$	5 $\frac{1}{2}$	5 $\frac{1}{2}$	4	5	5	5 $\frac{1}{2}$	4
Rygflæsket*) .	4	3	4 $\frac{1}{2}$	4	4	3	4	3 $\frac{1}{2}$	3	3
Lændeflæsket*) . . . . .	4 $\frac{1}{2}$	2 $\frac{1}{2}$	2 $\frac{1}{2}$	3 $\frac{1}{2}$	3	2 $\frac{1}{2}$	3	3 $\frac{1}{2}$	3	3
Bugflæsket*) .	2 $\frac{1}{2}$	2 $\frac{1}{2}$	2 $\frac{1}{2}$	2 $\frac{1}{2}$	3	4	4	4	4	4
Kroplængde cm	99	95	101	98	98	97	97	97	100	100
Klasse . . . . .	3	2	3	3	3	1	2	2	2	1
Bemærkning .	S	—	—	S	S	—	—	—	—	—

\*) Tykkelse i cm. S = Splitback.

Rygspækket er ret ujævnt fordelt hos de skørhuede grise. Foruden ujævnhederne i hudoverfladen finder man en grovere udformning af spæklaget, der på overfladen præsenterer sig som ophævede partier, og som er mere end håndfladestore. Tabellen viser, at de skørhuede har meget tykt rygspæk. Efter gennemhugning af nr. 724, 1080 og 1376 var der udviklet splitback hos disse. Splitback er udviklede lømmedannelser enten i rygspækket eller mellem dette og muskellaget.

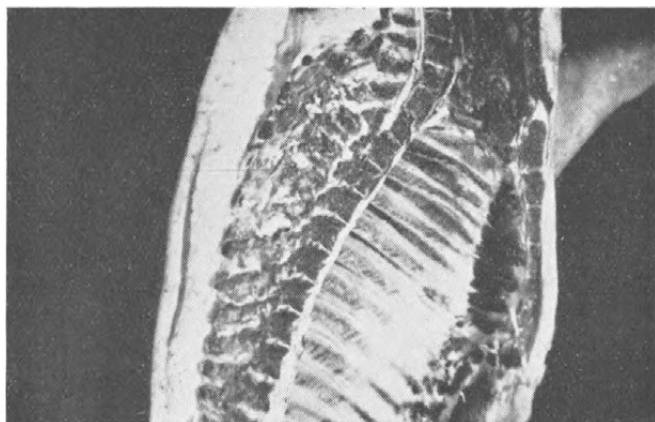


Fig. 4. Splitback i ryggspækket. Lommedannelserne ses tydeligt.



Fig. 5. Splitback mellem ryggspækket og muskulaturen.

Se fig. 4 og 5. Forholdet bevirker, at grisene er uegnet til bacon og må afsættes på hjemmemarkedet.

Om anvendelsen til bacon taler iøvrigt klassificeringen et tydeligt sprog. Fire af de fem skørhuede grise er sat i 3. klasse og een i 2. klasse. Af de fem normale grise er tre i 2. klasse og to i 1. klasse. Slagteriets klassificering af eksportgrisene i samme måned var som følger: 64,6 pct. i 1. klasse, 22,0 pct. i 2. klasse og 13,2 pct. i 3. klasse, mens 0,2 pct. var for tynde. For bugflæskets vedkommende viser tabellen, at de skørhuede grises bugflæsk er  $1-1\frac{1}{2}$  cm tyndere end normale grises. Reglen, at grise med tykt rygspæk også har tykt bugflæsk, synes derfor ikke at gælde her.

Til belysning af de skørhuede grises indflydelse på slagteriets tilbageholdelsesprocent tjener et kort uddrag af kartoteket.

Af slagteriets årsproduktion i 1948 på ca. 39 000 stkr. svin fik 37 betegnelsen skørhudet. Årsproduktionen i 1949 var ca. 70 000, og heraf blev 246 betegnet som skørhudet. Der er en uforklarlig stærk stigning i antallet udover stigningen som følge af den forøgede årsproduktion. De skørhuede grises fordeling i de to år er henholdsvis 0,1 pct. i 1948 og 0,35 i 1949. I det sidste år var 94 af de 246 så stærkt beskadiget, at de måtte tilbageholdes fra eksport og underkastes udrensning før anvendelse på hjemmemarkedet. Det er i denne forbindelse interessant at se på tilbageholdelsesprocenten som følge af beskadigelse i de to år. Beskadigede grise i 1948 var ialt 44 stkr. eller modsvarende 0,11 pct. af årsproduktionen. I 1949 var der ialt 149 stkr. eller 0,21 pct. Tallene viser en procentvis fordobling, og årsagen må søges i leveringen af det forøgede antal skørhuede grise. Beskadigelserne af normale grise fremkommer ved, at grisene under den slagtemæssige behandling kommer til at sidde fast i slagterimaskinerne og derved udsættes for ublid behandling. Ved de skørhuede grise sker beskadigelserne alene under behandlingen, uden at grisene sidder fast.

De væsentligste ulemper ved skørhuede grise kan sammenfattes i tre ting. For det første den skøre hud, for det