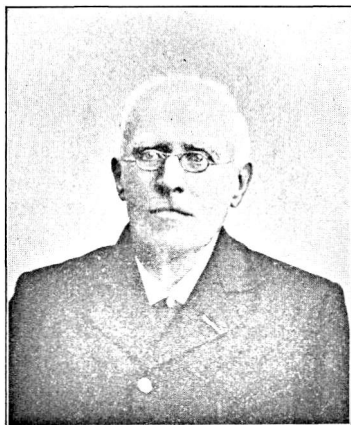




Ludvig V. Oppermann.

F. den 6. Marts 1833. — D. den 29. Juni 1908.



Ludvig Oppermann nedstammede fra Hannover, fra hvilket Land Faderen, der i mange Aar var Skovrider paa Grevskabet Holsteinborg, var indvandret. 1853 tog han Dyrlegeeksamen, og Aaret efter overtog han Stillingen som Dyrlege ved Holsteinborg. Snart oparbejdede han sig en betydelig Praksis, og livlig interesseret som han var, fulgte han godt med i sit Fag. I Besiddelse af en hurtig Opfattelse, Lyst til og Evne for journalistisk Gerning, tog han i mange Aar ret fremtrædende Del i Diskussioner om veterinære og hippologiske Spørgsmaal, udgav 1859 en Pjece »Om Kolik hos Hesten«, 1872 et Skrift om »Kælvningsfeberen« og oversatte 1875 *Settegast's* Bog om »Husdyravlen«. For selve Veterinærvidenskabens har Oppermanns Forfattervirksomhed dog næppe haft videre Betydning, hans Afhandlinger og Skrifter vare mere beregnede for Landmænd end for Veterinærer, men da de vare livligt skrevne, og Oppermann klart og bestemt forfægtede sine Meninger, læste man dem gerne. For Veterinærstanden stod

han derimod i sin kraftigste Alder som en Slags Foregangsmand, han var paa de Tider en af de faa blandt Dyr lægerne, der kunde bruge Pennen og Ordet, og han brugte dem til at kæmpe for en bedre Fordannelse, bedre sociale og økonomiske Vilkaar for Veterinærerne. Paa dette Punkt har han indlagt sig en virkelig Fortjeneste.

Der førtes i 1890 Forhandlinger om Ansættelse af en Statskonsulent for den lettere Hesteavl. Da Ministeriet imidlertid af Hensyn til de stærkt afvigende Meninger om de Principper, der burde være raadende for Avlen af lettere Heste, »nærede Betænkighed« ved at gribe ind ved Ansættelsen af en S t a t s konsulent »og derigennem tage Parti for den af Konsulenten forfægtede Opfattelse«, foretrak det at yde Fællesforeningerne paa Sjælland og Fyn et Bidrag »for derigennem at sætte dem i Stand til at anskaffe sig Konsulent-Medhjælp«.*) I Foraaret 1891 antog Fællesforeningerne derefter Ludvig Oppermann som Konsulent for den lettere Hesteavl paa Sjælland og Fyn, i hvilken Stilling han virkede til 1904. Han var endvidere i 34 Aar (1870—1904) Medlem af Statshingsteskekommisionen for Sjællands Distrikt, han var Dommer ved Landmandsforsamlinger og Udstillinger og Deltager ved en stor Mængde Afkomsbedømmelser.

Oppermann har sikkert haft sin Betydning for de sidste 25 Aars Fremgang i den lettere Hesteavl paa Sjælland. Først ved sin Medvirkning ved Dannelsen af de forskellige Hesteavlsforeninger, dernæst ved de Foredrag, han holdt ved disses Kaaringsmøder og ved forskellige Dyrskuer, hvor han i en let fattelig Form og i urban Tone kritiserede, hvad der fremstilledes, paaviste Fejlene og stadig holdt Opdrætterne for Øje, at Fremgang i Avlen betingedes af Anvendelsen af et saa ensartet Materiale som vel muligt. Han blev aldrig træt af at indprente dette for Landmændene, og hvor Ledelsen af de forskellige He-

*) Jvnfr. Tredje Beretning om den landøkonomiske Konsulentvirksomhed 1890—91, S. 9 og følg.

steavlsforeninger viste sig tilstrækkelig forstaaende, kan der spores tydelige Resultater af hans Virksomhed. Han har ligeledes lagt et stort Arbejde ind i Udarbejdelsen af Stambøgerne og derigennem haft en blivende Betydning, navnlig for Hovedretningen indenfor den lettere Hesteavl paa Sjælland (Frederiksborgavlen) ved den Maade, paa hvilken han førte de for Stambogsføringen vedtagne Regler ud i Livet.

I denne Anledning var Oppermann til Tider udsat for en Del Kritik og undertiden vel nok med nogen Føje. Men hans Konsulentvirksomhed, der omfattede alle Avlsretningerne og ikke en enkelt Retning indenfor den lettere Hesteavl, havde derved sine Vanskeligheder, dem hans Kritikkere ofte syntes at mangle Øje for og Forstaaelse af.

I det hele og store har Oppermanns Konsulentvirksomhed været heldbringende. Han var en Mand, der ejede Interesse for og Kærlighed til sin Gerning, som han røgtede med Indsigt og Evne til at slaa det, han ansaa for rettest, fast.

Som en Anerkendelse af hans offentlige Virksomhed hædredes han i 1892 med Dannebrogordenens Ridderkors.
