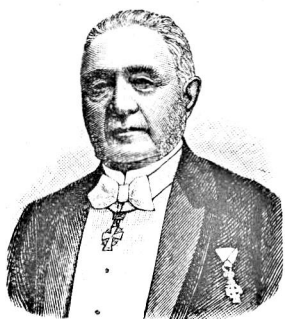




Hans Broge.



Jyllands største Købmand, der den 25. Marts døde i Aarhus, har ikke alene haft stor Indflydelse paa vore Handelsforholds Udvikling, men ved hans Arbejde for vort Landbrug og navnlig for Mejeribrugets Fremgang naaede i en Aarrække hans Betydning langt ud over Handelskontoret og Aarhus By. *Hans Broges* Navn

fortjener ogsaa at mindes med Tak og Paaskønnelse at Landbruget.

Der er næppe Grund til her at dvæle udførligt ved hans Livs Tilskikkelser, der jo for nylig ere meddelte i Landets Aviser. Her skal kun genkaldes i Erindringen, at han fødtes den 4. December 1822 i Grenaa og 15 Aar gammel kom i Handelslære i Aarhus, at han senere rejste for et Købmandshus i Hamborg, i nogle Aar var Kommis i Randers og 1847 grundlagde sin Forretning i Aarhus.

Forholdsvis hurtig drev han denne betydeligt op. Allerede efter Trearskrigen 1848—50 havde man jo herhjemme faaet forøget Tillid til Landets egne Hjælpe-

kilder og stærkere Mod til at staa paa egne Ben. Man ønskede navnlig ikke i større Omfang end højst nødvendigt atter at knytte det ved Krigen delvis brudte gamle Afhængighedsforhold til Hamborg, og i stigende Grad vendte man Blikket mod England, hvis økonomiske Politik blev lagt om paa et friere Grundlag: 1849 ophævedes Kornlovene, 1853 nedsattes Smørtolden fra 10 til 5 sh. pr. cwt. og 1860 vandt Frihandelen endelig Sejrr. De dygtigste af de danske Købmænd tog selv en-gros-Handelen i egne Hænder*), og til disse hørte Broge, der tidligt begyndte en Eksportforretning paa England med Korn og Smør — i Aaret 1863 skrev han i et Brev til Landhusholdningsselskabet, at han fik Smørret fra 100 Gaarde, »men deraf har Smørret kun været, som det bør være, fra 15—20 Gaarde«.

Før Broges Tid blev en stor Del af Herregaardssmørret i Jylland opkøbt af Kieler-Købmænd og sendt til England som Kieler-Smør. Til Hamborg sendtes Smørret om Sommeren og Efteraaret i smaa Sejlskibsladninger. Af Vintersmør udførtes intet. Broge fik snart ved sine gode Forbindelser i England direkte Udførsel af Smør i Gang til dette Land, og han kørte rundt til Herregaardene langt Nord og Syd paa i Jylland for at opkøbe deres Smør. Det var i Reglen hen paa Sommeren, og paa den Tid afskibede hans Firma — hans Kompagnon var den dygtige Købmand *S. Chr. Wærum* — det meste Græssmør i hele Skibsladninger til England. Ævresmørret, som kom frem efter Høst, var beregnet paa at skulle gemmes til Vinterforsyning, thi Vintersmør kendtes den Gang saa godt som ikke til Eksport. Da Firmaet første Gang begyndte at handle med Vintersmør, købte det Produktionen fra Herregaardene for Vinteren for 80 Rigsdaler pr. Td. à 224 Pd.

*) Kongerigets Omsætning med England steg fra 14 Mill. Kr. i 1847 til næsten 42 Mill. Kr. i 1863, medens Omsætningen med Hamborg kun voksede fra 12 til 18 Mill. Kr.

(ca. 70 Øre pr. Pd.), næste Vinter betalte det med 90 Rigsdaler (ca. 80 Øre pr. Pd.) og den 3. Vinter med 100 Rigsdaler (ca. 90 Øre). Landmændene fik nu Lyst til at give Kraftfoder om Vinteren, da de hurtig saa, at det betalte sig, og Broge agiterede stærkt for at faa Landmændene til at fodre godt og forbedre Smørrets Kvalitet.

Broge begyndte ogsaa ret hurtig efter sin Etablering at opkøbe Korn i større Omfang og udføre det til Storbritannien. Lejlighedsvis udførte Firmaet ogsaa til andre Lande, saaledes Havre i mange store Ladninger til Australien efter Opdagelsen af Guldminerne dér. Denne Udførsel ophørte, da man begyndte at dyrke Havre i Australien. Da Køberne selvfølgelig altid betalte højere Pris for de bedste Varer, æggede Firmaet stadig Landmændene til at sørge for at levere saa gode og velrensedede Varer som muligt, og der er ingen Tvivl om, at ogsaa dette bar god Frugt. Var Kornet paa Grund af fugtig Høst af daarlig Kvalitet og ikke kunde taale en Sørejse, blev det — og dette galdt baade Rug, Byg og Havre, derimod sjælden Hvede — tørret paa Firmaets Tørreovne. Endelig begyndte Broge ogsaa tidlig en regelmæssig Udførsel af levende Hornkvæg til Storbritannien. Hans første Forretning var et Salg paa Levering til London (gennem Firmaet Fr. & A. Delcomyn) af 1000 Stkr. levende Stude, der skulde afskibes i fem Rejser med en hollandsk Damper. Da denne imidlertid kunde tage 250 Stkr. hver Gang, blev Partiet til 1250 Stkr. Denne Udførsel af levende Kvæg vedblev, indtil England i Aaret 1892 lukkede for Indførselen af levende Kvæg herfra.

Det er dog først efter 1864, at Broge kom frem i første Række. Hvad Trearskrigen havde forberedt, fuldførte Krigen 1864. Dette Aar satte Skel i Danmarks økonomiske Udvikling, først nu blev de stærke Baand, som i en Arrække ensidigt havde knyttet vor Udførsel af Landbrugsprodukter til Tyskland og gjort vor Han-

delsstand afhængig af Hamborgs Købmænd, endelig brudte, først nu frigjorde den danske Købmandsstand sig helt fra Hansestadens Formynderskab, og vort levende Handelssamkvem med England begyndte ret.

I denne Udvikling tog Hans Broge ivrig Del. Som den ægte Købmand han var, handledygtig, vovende og villende, saa at sige forudgreb han den økonomiske Udviklings Gang, han forudsaa, hvor Tyngdepunktet i vor Omsætning med England vilde komme til at ligge, og i Landbrugets Overgangstid fra Kornsalg til Mejeridrift stod han i første Række blandt de gode jyske Mænd — *Segelcke* og *Buus*, senere *Fjord* og andre — der med saa gode Resultater arbejdede for Mejeribrugets Fremme. Broge var altid rede til at støtte Udviklingen med Penge og Arbejde, og der lagdes stærkt Beslag paa begge Dele. Han talte og han skrev om Mejerispørgsmaal — han udgav saaledes en Vejledning i Smørproduktionen —, og han havde en meget væsentlig Andel i, at Smørudstillingerne kom i Gang. Om den første af disse skrev »Tidsskrift for Landøkonomi« følgende: »For første Gang er i Aaret 1868 afholdt en Smørudstilling, og Impulsen hertil udgik fra de driftige Kjøbmænd i Aarhus, i hvis Omegn Mejerivæsenet synes at have gjort store Fremskridt ej mindre paa de smaa end paa de store Gaarde. Udstillingen omfattede kun Vintersmør og afholdtes i Aarhus den 29. Januar, og Indbydelser vare udgaaede til samtlige jyske Landboforeninger; der udstilledes Prøver fra ikke mindre end 115 store og 52 mindre Gaarde. Det fremgik tydelig af Udstillingen, at ikke, som tidligere antaget, Gaardenes Størrelse, men derimod Dygtighed og Indsigt bestemme Varernes Godhed, og mange mindre Gaarde stode i saa Henseende lige med de større*.)« Professor *Segelcke* og *Broge* vare de bærende Kræfter ved disse store Vinter-Smørudstillinger, ved hvilke de holdt Foredrag om Is- og Vand-

*) »Tidsskrift f. Landøkonomi«, 1869, S. 5.

mælkerier, om Tilvirkning af Smør af »sød Fløde«, om Lys, Luft og Renlighed i Kostald og Mejeri, om Brugen af Vægt og Thermometer o. s. v. Som Dommere virkede foruden Broge ogsaa andre erfarne og ansete Smørhandlere, saaledes *Ankerstjerne* fra Randers og *Levy* fra Horsens.

Det var selvfølgelig, at da »Foreningen af jyske Landboforeninger« blev stiftet, blev Broge ogsaa gennem den draget ind i Arbejdet for vort Mejeribrug. Fra 1875—77 havde han Sæde i Foreningens Mejeriudvalg, paa Delegeretmødet 1875 gjorde han sig til Talsmand for, at man skulde lette de mindre Jordbrugere Overgangen fra Bøtte- til Is- og Vandmejeriet, hvilken Overgang netop da stod paa Dagsordenen, og han, Inspektør *Buus* og daværende Jægermester *F. Friis*, Duelund, berejste som Dommere Jylland i den af Fællesforeningen i 1876 iværksatte Konkurrence mellem »de bedst anlagte og drevne Is- eller Vandmejerier i Jylland med Besætninger paa 30 Køer og derunder«. Ogsaa som mangeaarigt Medlem af Bøstyrelsen for »Aarhus Landboforening« — en Tid Landboforeningens Næstformand, senere dens Æræsmedlem — udfoldede Broge en stor og gavnlig Virksomhed for Mejeribruget.

Broges Hovedbetydning for Landbruget ligger i hans her berørte Virksomhed og i hans Arbejde for at indarbejde dansk Smør paa Englandsmarkedet. Denne Indarbejdelse blev lettet ved den regelmæssige Dampskibsfart, som i 1865 blev begyndt mellem Storbritannien og Jylland. Selv var Broge Medstifter af »Det jysk-engelske Dampskibsselskab«, der i 1868 begyndte Farten med Newcastle—Aarhus som Hovedlinje. Men ogsaa for andre Grene af Landbruget havde han stor Interesse, saaledes for en udvidet Dyrkning af Maltbyg, om hvilket Emne han i 1880 holdt en Række Foredrag. Han ejede flere større Gaarde, i Viborg Amt Hovedgaarden Bustrup med 35 Tdr. Hartkorn og 728 Tdr. Ld. og i Aarhus Amt Graamølle og Gammelgaard med ca. 33 Tdr. Hartk.

og 368 Tdr. Ld. Broges store Forretningstalent fornægtede sig heller ikke her. Han drev Ejendommene ved Bestyrere, der fik en mindre fast Løn og derefter Procenter, og Ejendommene forrentede sig udmærket. Af Landboforeningerne i Aarhus Amt valgtes han i December Maaned 1876 til Medlem af Landhusholdningsselskabets Bestyrelsesraad, i hvilket han havde Sæde i 12 Aar, til December 1888, da han afløstes af Gaardejer *Jens Busk*. Af hans Deltagelse i Landboforeningslivet kan endnu fremhæves, at han var den jyske Fællesforenings første Kasserer.

Broge var en klog Forretningsmand, der godt forstod at beregne sig sin Gevinst. At han i Tidens Løb fik mange Uvenner, ikke mindst blandt Landmænd, der ikke kunde holdes oppe, var næppe til at undgaa. I mange Retninger var han tillige et udmærket Menneske med hjælpsom og aaben Haand dér, hvor Hjælp kunde nytte. Hans Optræden ved en given Lejlighed karakteriserer ham bedre end mange Ord: Der var i 1890'erne Tale om at gennemføre et Foretagende ved Aarhus, der efter Broges Mening vilde blive til Gavn for Land og By. Han tegnede sig for en ret betydelig Garantikapital og gik rundt til Byens ledende Mænd for at faa dem til at tegne sig som Garanter. En af dens største Industridrivende var meget ængstelig herfor. Godt, sagde Broge, Deres Navn maa nødvendig savnes, naar De nu tegner Dem for en vis Garantisum, saa giver jeg Dem Tilstaaelse for, at jeg erstatter Dem, hvad De muligvis kommer til at udrede som Følge af Garantien. Og saaledes blev det. Hans Interesse for Landbrugets almindelige Udvikling gav sig paa forskellig Maade til Kende langt op i Aarene — saaledes f. Eks. ved Oprettelsen af Malling Landbrugsskole. Da Forstander *Tuxen* i 1889 paa Aarhus Raadhus havde holdt Foredrag om Oprettelsen af en Landbrugsskole nær Aarhus, tog Broge Ordet og udtalte, at man maatte ikke skilles ad, før Skolen var sikret, og da man havde bundet sig til Tuxen med

Løfte om i Løbet af et halvt Aar at rejse en Skole til henimod 100,000 Kr., tegnede Broge sig selv for et betydeligt Beløb og udrettede i den kommende Sommer et Arbejde for Skolen, som ikke mange kunde have gjort ham efter.

Alt i alt var da Hans Broge fra 1860'erne til 80'erne en nyttig Mand for det fremskridende Landbrug. Hans omfattende Virksomhed var ikke blot ham selv til Gavn, men ogsaa til Ære og Nytte for det Land, hvis gode Søn han var.

Hvad Broge specielt har været for Aarhus By er vel kendt, og han har frem for nogen anden Enkeltmand givet Byen dens Præg. Der gaar et frisk Pust gennem denne Stad, det aabne Havs. Over Hans Broges Virksomhed var der i hans Manddomsaar det samme Pust af Energi og Friskhed, som der er over hans By. Og Drivfjederen i denne omfattende og ofte nyskabende Virksomhed var i mange Tilfælde ikke Selvinteressen, men Almensansen. Han var en Mand af fast og sjælden Støbning, en fremragende dygtig Borger med dennes Pligtfølelse og Selvfølelse.

H. Hertel.
