

# Mejeribruget i Danmark 1950.

Af professor *H. M. Jensen.*

Arsoversigten over mejeribruget er som i tidligere år delt, således at afsnittene om mælkeproduktionen, mejeriernes tekniske forhold, byernes forsyning med mælk og smørproduktionen bringes her, medens de øvrige afsnit om osteproduktionen, mælkekonserves og mejeriernes driftsforhold kommer i et følgende hæfte.

## Mælkeproduktionen.

I produktionsmæssig henseende blev 1950 et mærkeår for dansk mejeribrug. Tiden efter krigen har været præget af bestræbelser for at få oprettet krigsperiodens nedgang, og i 1950 førte bestræbelserne til målet, idet produktionen ikke alene nåede højden fra 1939, men endog overskred denne. Produktionsfremgangen begunstigedes ikke af de økonomiske forhold. Når den alligevel kunne opnås, må rationelt arbejde inden for landbruget samt de sidste års store høstresultater i forbindelse med gode græsningsforhold betragtes som de afgørende faktorer. Forbedret sundhedstilstand i besætningerne må dog også tillægges betydning, så meget mere, som det foreliggende talmateriale viser, at resultatet er opnået med en kreaturbestand, hvis størrelse ligger lavere end førkrigstidens.

Kreaturtællingen den 30. december 1950 angiver malkekøernes antal til 1 586 000, hvilket er 20 000 stkr. eller 1,3 pct. mere, end hvad foregående års vintertælling kunne opvise; men trods denne fremgang er bestanden af malkekøer endnu 70 000 stkr. eller 4,2 pct. mindre end ved den tilsvarende tælling i 1939. Sammen med stigningen i malkekøernes antal er fulgt en opgang i bestanden af kvier og kalve. Tallene for disse var sidste år henholdsvis 562 000 og 761 000 mod 549 000 og 700 000 ved tællingen året før.

Mælkemængden, der produceredes i 1950, er af De danske Mejeriforeningers Fællesorganisation opgjort til ialt 5384 mill. kg eller 11,0 pct. mere end foregående år, hvor den samlede produktion beregnedes til 4852 mill. kg. I det anførte kvantum er hjemmeforbruget på landejendommene medregnet. I 1949 ansattes dette til 370, i 1950 til 380 mill. kg. Disse ansættelser må betragtes som rent skønsmæssige; men derimod rådes der over nøjagtige oplysninger vedrørende mejeriernes indvejede mælkemængde. Denne udgjorde i 1950 ialt 5004 mill. kg mod 4482 mill. kg i 1949. Fremgangen var 522 mill. kg eller 11,7 pct. Inddrages 1939 i sammenligningen vil det findes, at mælkemængden, mejerierne dette år disponerede over til deres forskellige produktioner, var 127 mill. kg eller 2,6 pct. mindre, end hvad der stod til rådighed i 1950.

Den betydelige fremgang i mælkemængde er så meget mere bemærkelsesværdig, som produktionen i langt højere grad end før krigen er foregået på grundlag af hjemmeavlede fodermidler. De udenlandske foderstoffer har kun kunnet indføres i begrænset omfang og til store priser. Dette har bl. a. medført, at ensilagen er kommet til at spille en stigende rolle inden for fodringen. Ikke mindst i 1950 er der som følge af en meget kraftig agitation blevet foretaget ensilering i stort omfang. Hos aktive mejerifolk er denne udvikling iagttaget med bekymring, idet man nærer den opfattelse, at stor ensilageanvendelse ikke lader sig forene med bestræbelserne for fremstilling af kvalitetsvarer, og nødig ser disse bestræbelser tilsidesat til fordel for en billig masseproduktion.

Da særlig den såkaldte dårlige ensilage tillægges uheldige virkninger, har mejeriforeningerne sammen med landbo- og husmandsforeningerne i efteråret 1950 sat undersøgelser i gang for at få fremskaffet oplysninger om ensilagekvaliteten, ligesom de nævnte organisationer rundt i landet har ladet afholde kursus i ensilering. Resultatet af de foretagne undersøgelser, hvori ca. 10 pct. af Danmarks landejendomme deltog, foreligger endnu ikke i sin helhed; men ved Fyns Mejeriforenings sidste repræsentantmøde nævnte formanden i sin beretning, at 43,5 pct. af de inden for området udtagne prøver lod noget

tilbage at ønske eller måtte betegnes som endog meget dårlige. Da de landmænd, som har deltaget i arbejdet, må forventes at være mellem de mest interesserede, er der ingen grund til at vente bedre ensilagekvalitet på de ejendomme, hvorfra der ikke findes prøver, og så kan forholdene nok give anledning til eftertanke.

Når mejerierne nærer betænkeligheder ved den øgede brug af ensilage, er det, fordi de har erfaret, at dette fodermiddel, dels direkte ved overgang af lugt og smagsstoffer, dels indirekte gennem infektion kan medføre uheldige virkninger. De sidste kunne i nogen grad undgås ved forbedring af mælkehygiejnen; men fremskridtene på dette område er stadig meget små. For at opfordre til bedre mælkekvalitet blev kvalitetsfradragene for dårlig mælk fra 1. januar 1950 ved landbrugsministerielt cirkulære af 23. december 1949 forhøjet fra  $\frac{1}{2}$  og 1 øre pr. kg til 1 og 2 øre pr. kg for mælk i henholdsvis 3. og 4. klasse. Fradragssatserne er altså fordoblede, men sammenligner man fradrag og mælkepris i 1935, hvor de første minimumsfradrag ansattes, med forholdene i 1950, vil man finde, at forhøjelsen ikke betyder nogen skærpelse af kvalitetsbetalingen, blot en à jour føring, og den befriede ikke mejerierne for 3. og 4. klasses mælk, ligesom de heller ikke i 1950 forskånedes for de uheldige virkninger, som ufornuftig brug af penicillin og hormonpræparater afstedkommer.

Medens det således er vanskeligt at spore fremskridt i arbejdet for bedre mælkekvalitet, er resultaterne af de bestræbelser, der udfoldes for højnelse af besætningernes sundhedstilstand langt mere opmuntrende. Tuberkulosebekæmpelsen kan således i det store og hele regnes for afsluttet, idet så godt som alle malkekvægsbesætninger ved udgangen af 1950 var optaget i tuberkuloseregistret, og hvad den smitsomme kalvekastning angår, var på samme tidspunkt 67,6 pct. af samtlige besætninger indregistreret som kastningsfri mod 54,6 pct. ved udgangen af 1949.

Fluebekæmpelsesarbejdet, hvis betydning for hygiejnen er åbenbar, fortsattes kollektivt i mejerikredsene, ligesom tilfældet har været i en årrække. Nye præparater blev taget i

anvendelse og ret gode resultater opnåedes; men fluernes modstandskraft og tilpasning viser sig større end oprindeligt ventet.

#### Mejeriernes tekniske forhold.

Mejeriernes forsyning med de nødvendige driftsmidler og hjælpestoffer stillede sig ret gunstig i 1950. Selv om der i årets sidste del sporede en vis stramning fremkaldt af de ændrede forhold ude i verden, kunne egentlige mangler dog ikke mærkes, og for visse varer var stillingen bedre end i noget andet år efter krigen. Dette gælder f. eks. brændsel, for hvilket rationeringen ophævedes den 1. juni 1950, og mejerierne derefter stilledes frit med hensyn til indkøb af udenlandsk fast brændsel. Brændselsolien blev ikke frigivet, selv om mejerierne siden 1949 forholdsvis let har kunnet erhverve den såkaldte fuel-olie som brændselsmateriale.

Lidt vanskeligere har forsyningen med glassager, drittelbånd o. lign. været, ligesom maskinfabrikkerne på grund af de store landes oprustning har haft vanskeligheder ved fremskaffelse af råmaterialer. Mejerierne har derfor stadig måttet vente længe, før bestilte apparater og maskiner er blevet le-



Fig. 1. Andelsmejeriet »Højbro« ved Sorø. Oprettet ved sammenlægning af Døjringe, Haugerup og Klokkebro andelsmejerier. Mejeriet, der begyndte sin virksomhed den 12. januar 1950, behandler ca. 6 mill. kg mælk årlig. Det er opført af De danske Mejeriers Maskinfabrik, der velvilligt har stillet dette og efterfølgende billeder til rådighed.

veret. Devalueringens og den almindelige prisstignings resultater har også kunnet mærkes på mejerierne i form af øgede driftsomkostninger.

Interessen for om- og nybygninger har været stor i det forløbne år. Ikke mindst osterier og ostelagre ønskes bragt på højde med tidens krav, og adskillige moderniseringer er foretaget; men mejerier har sidst på året set deres planer i så henseende strande, da lån ikke har ladet sig tilvejebringe. Årsagen hertil er ikke pengeinstituternes tvivl om ansørgernes soliditet, men mangel på likvide midler som følge af den strammere pengepolitik, landets uheldige økonomiske situation har medført. Forøvrigt er det jo heller ikke mere småbeløb, men kapitaler på 1 mill. kr. eller mere, som skal investeres, når en nybygning eller en gennemgribende ombygning af et mejeri skal iværksættes, og under sådanne forhold er det naturligt, om sammenlægning af virksomheder, der befinder sig i samme situation, tages op til overvejelse.

Hvad løn- og arbejdsforholdene på mejerierne angår, bragte

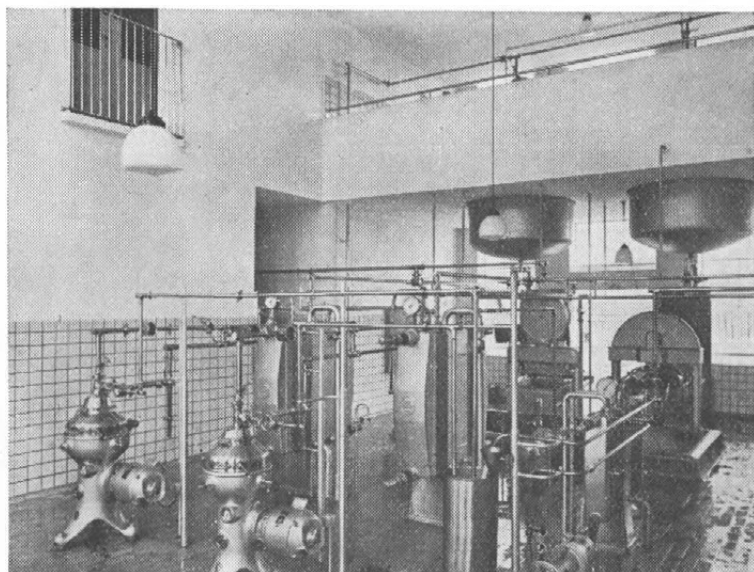


Fig. 2. Skummesalen i et mejeri af 1950.  
(Højbro ved Sorø).

1950 for mejeribestyrernes vedkommende en forhøjelse af minimumslønnen samt en forbedring af pensionsordningen. I overenskomsten mellem Mejeriernes Arbejdsgiverforening og undermejeristernes organisation fastsattes en række ændringer ved lov af 18. maj 1950, da enighed ikke kunne opnås mellem parterne, og et af forligsmanden fremsat forslag var blevet forkastet. Ændringerne medførte bl. a. forhøjelse af såvel løn som feriegodtgørelse ud over, hvad pristalsreguleringen betingede.

#### Byernes forsyning med mælk.

De to sidste år har medført en mindre tilbagegang i den danske befolknings mælkeforbrug. I sidste årsberetning konstateredes en nedgang på ca. 1 pct., og i 1950 beregnedes konsummælkssalget til 456 mill. kg, medens det i foregående år var oppe på 475 mill. kg. Tilbagegangen svarer til 4,0 pct. For flødens vedkommende er salget i samme periode dalet fra 43 mill. kg til 39 mill. kg eller 9,3 pct. Omregnes fløden til sødmælk, svarer mængden til 136 mill. kg mod 122 mill. kg. Til det mindre flødeforbrug er medgået mere sødmælk, og dette forhold må forklares som en følge af, at fedtindholdet hele året har ligget højere end tilfældet var i foregående års første halvdel. Omregnes det samlede forbrug af mælk og fløde til sødmælk med naturligt fedtindhold, bliver tallene 547 mill. kg i 1950 mod 527 mill. kg i 1949.

Flødens fedtindhold fastsattes ved landbrugsministeriel bekendtgørelse fra 1. juli 1949 til 15 pct., og dette opretholdtes til 15. december 1950, hvorefter denne del af krigstidens lovgivning bortfaldt, og bestemmelserne om flødefedmen, der findes i anordning af 22. oktober 1925, påny blev gældende. I bestemmelserne om sødmælksens fedtindhold skete derimod ingen forandring, og dette produkt skal derfor stadig standardiseres til 3,5 pct. fedt. Sandsynligvis vil standardisering af salgsmælken, måske til en højere fedtprocent, blive opretholdt i fremtiden, idet den giver forbrugerne en ensartet vare og samtidig muliggør bymejeriernes afregning af mælken efter dens fedtindhold.

Prisansættelsen for mælk leveret til konsummælksmejerier

har det sidste år fundet sted efter princippet, som blev fastlagt fra 1. juli 1949, og prisen har kun været underkastet den forandring, som nedsættelsen af afregningstallet fra 8. juli 1950 medførte. I vintertiden er der, ligesom tilfældet nu har været i en årrække, udbetalt konsummælkstilskud, idet ordningen fornyedes ved landbrugsministeriel bekendtgørelse af 15. november. Ved fornyelserne er ikke foretaget nogen ændring af tilskudets størrelse. Derimod er perioden gennem hvilken udbetaling finder sted, blevet afkortet med ca. 4 måneder i løbet af de sidste to år.

Samtidig med afregningstallets nedsættelse foretoges en tilsvarende ændring i landmejeriernes detailsalgsnotering for smør, hvis pris sænkedes fra 6,64 til 6,14 kr. pr. kg. Priserne på mælk og fløde, der har været henholdsvis 47 øre pr. l og 28 øre pr. dl ved salg på flasker, omfattes også af detailsalgsnoteringen, men berørtes ikke af forandringen, da de udregnes på grundlag af afregningstallet 446.

Den af handelsministeriet i 1949 nedsatte mælkekommission, der skal beskæftige sig med loven af 5. august 1940 om bybefolkningens forsyning med mælk og fløde, har ikke i 1950 nået at afslutte sine overvejelser; men disse forventedes også ved nedsættelsen at blive ret langvarige. — Mælkeforsyningsens rationalisering er nu gennemført i 40 af landets byer, medens der i 35 byer ikke er opnået nogen egentlig ordening af problemet.

Sammen med omtalen af forhold vedrørende konsummælksalget er det nærliggende at nævne, at de leverancer af frisk mælk til besættelsesstyrkerne i Tyskland, som nu har været i gang gennem flere år, fortsattes i 1950. Amerikanerne aftog således 17,7 mill. kg sødmælk mod 18,7 mill. kg i 1949; men dertil kom yderligere en del kærnemælk, kaffefløde og piskefløde. De norske besættelsesstyrker har i 1950 ligesom foregående år modtaget godt 100 000 kg sødmælk.

#### Smørproduktionen.

Danmarks samlede smørproduktion kan for året 1950 opgøres til ialt 179,6 mill. kg mod 156,2 mill. kg i 1949. Fremgangen svarer til 23,4 mill. kg eller 15,0 pct. og er egentlig



større end, hvad der måtte ventes efter stigningen i den indvejede mælkemængde. Årsagen må søges i en større mælk-fedme; men dertil kommer også, at såvel byernes forsyning som osteproduktionen i det sidste år har aftaget forholdsvis mindre mælkemængder. Medens 76,5 pct. af den indvejede mælk ifølge opgørelse fra De danske Mejeriforeningers Fællesorganisation i 1949 anvendtes til smørproduktion, har denne produktionsgren i 1950 aftaget 77,8 pct. Før krigen anvendtes ca. 85 pct. af mælkemængden til fremstilling af smør. De andre produktioners udvidelse er årsagen til, at smørmængden, der fremstilles, endnu ikke har nået førkrigstidens højde. En forskel gør sig også gældende derved, at produktionen nu er mere sæsonpræget end tidligere. Årets mindste månedlige smørmængde, der udgjorde 10,8 mill. kg, fremstilledes i februar måned. Det største kvantum, 19,0 mill. kg, produceredes i maj. Forskellen mellem de to tal er 8,2 mill. kg. I 1939 var forskellen kun 5,7 mill. kg mellem årets højeste og laveste produktion, og i 1936 var den endog nede på 3,7 mill. kg. Den

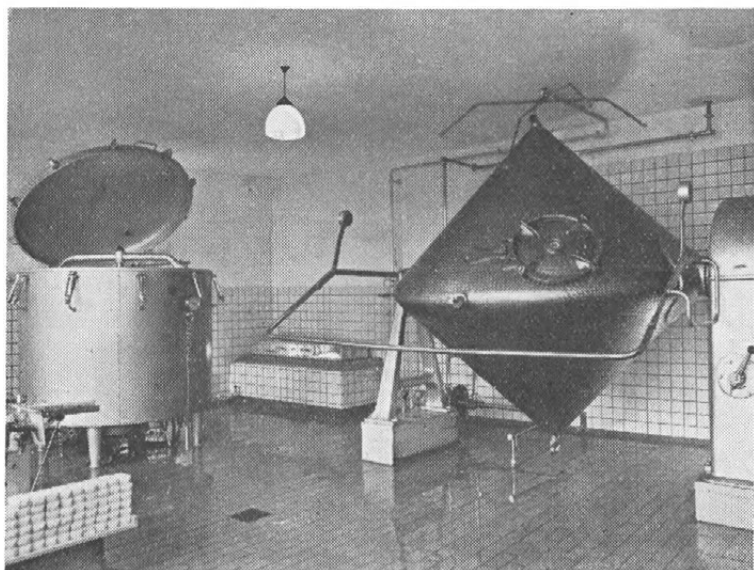


Fig. 3. Smørkammer i et mejeri af 1950.  
(Højbro ved Sorø).



## Smørproduktionens månedlige størrelse (mill. kg).

Måned	1946	1947	1948	1949	1950
Januar	8,9	9,9	8,3	9,5	11,9
Februar	8,0	8,6	7,4	8,8	10,8
Marts	9,6	10,1	8,6	11,1	13,4
April	10,6	11,0	9,9	12,6	15,4
Maj	14,6	12,6	12,8	16,2	19,0
Juni	15,5	13,7	12,6	16,6	18,5
Juli	15,1	12,9	11,8	15,6	18,0
August	14,3	10,8	10,6	14,7	17,1
September	12,6	9,2	10,4	13,7	15,6
Oktober	11,9	9,5	10,2	13,4	14,6
November	10,3	8,8	9,3	12,0	12,8
December	9,5	8,1	9,3	12,0	12,5

ensartede produktion gennem årets forskellige tider har før været regnet for dansk mejeribrugs styrke; men den nu forekommende betydelige forskel vil næppe kunne udlignes uden gennem lettere adgang til indkøb af kraftfoder, selv om en

## Danmarks produktion samt ind- og udførsel af smør i mill. kg.

År	Produktion	Indførsel	Udførsel					Overskudsudførsel	Værdi i mill. kr.
			I dritler og kasser	I dåser	Fløde	I alt			
1914	—	9,66	101,40	2,22	5,56	109,17	99,51	212,00	
1918	—	—	14,11	0,47	—	14,58	14,58	61,04	
1923	132	1,83	110,33	1,30	0,01	111,64	109,81	483,62	
1931	195	1,82	171,12	0,53	—	171,65	169,85	358,50	
1936	180	0,18	145,68	0,53	—	146,21	146,03	311,25	
1938	189	—	157,48	0,57	—	158,05	158,05	375,12	
1939	182,7	—	148,47	1,33	—	149,80	149,80	367,20	
1940	162,8	—	107,74	0,16	—	107,90	107,90	343,56	
1941	124,6	—	—	—	—	53,70	53,70	273,92	
1942	108,8	—	—	—	—	38,70	38,70	197,41	
1943	124,9	—	—	—	—	55,60	55,60	283,62	
1944	128,8	—	—	—	—	58,20	58,20	296,88	
1945	132,3	—	66,26	0,04	—	66,30	66,30	301,61	
1946	140,9	—	76,98	1,32	—	78,30	78,30	352,75	
1947	125,2	—	86,02	1,09	—	87,11	87,11	469,00	
1948	121,2	—	104,90	1,20	—	106,10	106,10	699,28	
1949	156,2	—	137,40	0,92	—	138,32	138,32	900,78	
1950	179,6	—	153,40	2,37	—	155,77	155,77	891,73	

højere smørpris om vinteren utvivlsomt ville bidrage til en udjævning.

Af den fremstillede smørmængde er 20,6 mill. kg i 1950 afsat på hjemmemarkedet, hvor rationeringen, der gav adgang til køb af 62,5 g smør ugentlig pro persona, var gældende til 6. oktober. Ophævelsen af smørrationeringen, der indførtes den 8. november 1940, forløb ikke uden politiske vanskeligheder. Den gav endog anledning til et ministeriums afgang; men for mejeribruget betød frigivelsen af smørsalget opfyldelse af et længe næret ønske.

Rationeringens ophævelse betyder et større hjemmeforbrug. Hvor meget større dette vil blive, kan endnu ikke angives, men salget kom i 1950 til at ligge 3,4 mill. kg højere end i 1949, så nogen stigning har fundet sted i årets sidste kvartal. Ved siden af dette kvantum er ifølge »Handelsstatistiske Meddelelser« afsat 155,77 mill. kg til udlandet. I 1949 udgjorde eksporten 138,3 mill. kg, og i 1948 var den nede på 106,1 mill. kg. Den samlede eksports pengeværdi kan efter samme kilde opgives til 891,73 mill. kr.

*Oversigt over den danske smøreksexports fordeling (1000 kg).*

	1939	1946	1947	1948	1949	1950
Storbritannien.	102 808	47 106	42 862	54 389	96 683	127 332
Tyskland .....	43 727	—	—	504	3 028	8 871
Belgien .....	489	7 020	9 898	14 708	13 471	65
Rusland .....	—	5 000	11 800	11 318	2 000	—
Schweiz .....	233	1 500	8 759	7 205	5 210	3 658
Finland .....	—	3 175	1 175	4 801	702	1 849
Norge .....	—	1 064	—	—	—	—
Sverige .....	—	414	810	2	—	—
Frankrig .....	375	3 500	532	2 080	12 167	6 177
Czekoslovakiet .	227	1 403	2 808	294	—	1 050
U. S. A. ....	8	3 000	2 778	1 893	2 020	1 285
Canada .....	—	—	—	4 574	508	—
Andre lande ..	1 940	5 161	5 687	4 303	2 531	5 483
Ialt ....	149 807	78 343	87 109	106 071	138 320	155 770

Eksporten fordeler sig som foranstående oversigt viser på en række lande. Efter langtidsaftalen fra 1949 har Danmark forpligtet sig til at afgive mindst 75 pct. af sin smøreksexport til

England. Dette lands andel blev dog i 1950 127,33 mill. kg eller 81,7 pct. mod 96,7 mill. kg eller 69,9 pct. i 1949.

Den større leverance må ses på baggrund af nogen tilbageholdenhed hos de såkaldte tredielande. I 1949 var disse på grund af uheldige produktionsvilkår ivrige købere af dansk smør; men da forholdene i de pågældende lande sidste år bedredes, mindskedes interessen. Hertil kom, at Belgien, der i de senere år har været Danmarks næststørste kunde, i 1950 svigtede som følge af sin stilling inden for Benelux-ordningen. Denne giver Holland et fortrin, og kun 65 tons dansk smør importeredes i 1950. Til Rusland eksporteredes intet, og resultatet af disse forskydninger gengav Tyskland dets plads fra før krigen, selv om andelen i den danske smørekspport kun blev 8871 tons eller 5,7 pct. Derefter fulgte Frankrig med 6177 tons svarende til 4,0 pct. Schweiz formindskede sine indkøb til fra 5210 tons i 1949 til 3658 tons i 1950.

Ud over de her anførte mængder afsattes mindre kvanta til Czekoslovakiet, Italien og de franske besiddelser. Den gennem flere år så stærkt ønskede og i dagbladene ofte omtalte mulighed for smørekspport til U. S. A. er stadig udeblevet, og de i oversigten anførte tal viser derfor kun, hvad de amerikanske besættelsesstyrker i Tyskland har modtaget.

*Englands smørimport.*

Import fra	1938		1948		1949		1950	
	cwt.	pct.	cwt.	pct.	cwt.	pct.	cwt.	pct.
Australien .	1 797 875	18	1 455 000	26,7	1 438 500	22,6	2 524 500	37,6
New Zealand	2 582 560	27	2 717 700	49,8	2 690 800	42,3	1 319 600	19,7
Danmark ..	2 365 291	25	1 051 700	19,3	1 893 400	29,7	2 554 400	38,1
Andre lande	2 862 785	30	228 400	4,2	346 300	5,4	307 300	4,6
	9 608 511	100	5 452 800	100,0	6 369 000	100,0	6 705 800	100,0

Som det engelske marked i 1950 er kommet til at spille en endnu større rolle for afsætningen af dansk smør, end tilfældet har været de foregående år, er dette produkts betydning for Englands forsyning også steget, idet dansk smør i

1950 udgjorde 38,1 pct. af den engelske import. I 1949 var tallet 29,7 pct. Importen fra Australien og New Zealand viser tilbagegang, og heller ikke for gruppen andre lande har forøgelse fundet sted. Inden for denne gruppe har Holland størst betydning, selv om smørret herfra kun svarede til 4,5 pct. af den samlede import.

I Englands egen produktion er i 1950 sket en betydelig udvidelse. Den fremstillede smørmængde nåede ifølge de foreløbige opgørelser en højde af ca. 330 000 cwt. mod 210 000 cwt. i 1949 og 170 000 cwt. i 1948. Efter dette har der sammen med årets import på 335 mill. kg været ca. 351 mill. kg smør til rådighed for forbruget, hvilket imidlertid beregnes til ca. 373 mill. kg. Overskridelsen har kun været mulig ved en formindskelse af statens lagre. Disse, der gennem det foregående år øgedes med ca. 20 mill. kg, blev ved udgangen af 1950 anslået til at indeholde ca. 10 mill. kg smør.

Som allerede nævnt skete den danske smøreksport til England i 1950 på grundlag af den fra 1. oktober 1949 gældende langtidsaftale. Langtidsaftalen fastsatte en smørpris af 271 sh 6 d eller 517 kr. pr. 100 kg, men indeholdt tillige bestemmelse om, at prisen kunne ændres, hvis forholdene talte derfor. Devalueringen, som England iværksatte den 18. september 1949, medførte, at handelens forudsætninger blev andre end ved aftalens indgåelse, og Danmarks handelsmæssige stilling vanskeliggjordes yderligere efter udbrudet af krigen i Korea den 25. juni 1950, idet øget efterspørgsel efter en lang række vigtige råstoffer pressede verdensmarkedets priser i vejret, uden at betalingen for danske eksportvarer kunne hæves.

Det var derfor naturligt, at forhandlinger om en revision af aftalen ønskedes fra dansk side, og sådanne indlededes den 13. september 1950. De førtes dels i København og dels i London og varede måneden ud. Resultatet blev et engelsk afslag på kravet om forhøjelse af smørprisen. Afslaget begrundedes med, at de gældende priser måtte anses som rentable for dansk landbrug, da produktionen var stigende; men dette synspunkt kunne ikke godkendes af de danske forhandlere, og selv om leverancerne fastsattes uforandret efter 1. oktober, betragtedes prisen som en à conto betaling, og man forbeholdt sig ret til

at kræve et eventuelt fremtidigt pristillæg givet tilbagevirkende kraft til denne dato.

Da resultatet af årets forhandlinger således blev negativt, har englandsprisen i gennemsnit for 1950 kun været 516,79 kr. pr. 100 kg mod 594,87 kr. i 1949. Tredielandsprisen pr. 100 kg smør kom derimod op på 773,90 kr. mod 770,03 kr. i 1949. Gennemsnitlig er det danske eksportsmør sidste år betalt med 563,12 kr. pr. 100 kg mod 645,76 kr. pr. 100 kg året før. Nedgangen andrager 82,64 kr. eller 12,8 pct. Den lavere pris medførte, at afregningstallet, der siden 1. juli 1949 havde været holdt på 6,00 kr. pr. kg, fra 9. juni 1950 af smørekseksportudvalget måtte nedsættes til 5,50 kr. pr. kg, og dette afregningstal kunne opretholdes året ud. Landmejeriernes detailsalgsnotering nedsattes samtidig fra 664 øre til 614 øre pr. kg.

*Gennemsnit af Københavns smørnotering.*

År	Øre pr. kg	År	Øre pr. kg	År	Øre pr. kg
1939	238,66	1943	389,00	1947	446,00
1940	312,15	1944	389,00	1948	575,00
1941	389,00	1945	389,00	1949	625,00
1942	389,00	1946	403,25	1950	571,00

Foruden den betaling, mejerierne efter afregningstallet modtager for deres smør, opnår de i regelen en overpris fra deres aftagere. Efter opgørelse fra Kontoret for Mejeri-Drifts-Statistik varierede overpriserne i 1950 ret betydeligt. De er for årets 2. kvartal opgjort til 6,36 øre, medens de for 4. kvartal androg 8,46 øre pr. kg. Overpriserne kom sidste år til at ligge ved 7,11 øre pr. kg mod 6,86 øre foregående år. Lægges overprisens gennemsnit til afregningstallet, fremkommer den virkelig betalte smørpris, som for året 1950 bliver  $571 + 7 = 578$  øre pr. kg mod 631 øre i 1949. Nedgangen svarer til 8,4 pct. I 1948 opnåede mejerierne en smørpris af 657 øre, medens der i 1947 kun betaltes 511 øre pr. kg smør.

Udførselen af mejeriprodukter har gennem en længere år-række sorteret under Landbrugsministeriets smør- og osteeksportudvalg, der oprettedes i henhold til lov om udførsel af landbrugsprodukter af 23. december 1932, og administrationsarbejdet i forbindelse hermed varetoges af Mejerikontoret i

## Betalte overpriser (øre pr. kg).

År	1. kvartal	2. kvartal	3. kvartal	4. kvartal	Gennemsnit
1946	8,25	7,92	7,90	7,77	7,96
1947	7,45	6,74	6,87	7,73	7,20
1948	6,85	6,73	6,67	7,09	6,84
1949	7,13	6,25	6,51	7,55	6,86
1950	6,99	6,36	6,61	8,46	7,11

Aarhus. Loven blev forlænget gentagne gange, men efter krigens ophør har modstanden mod statsmagtens indgreb i erhvervslivet været voksende, og da lovens bortfald derfor kunne imødeses, begyndte landbrugets sammenslutninger i 1949 at forberede oprettelsen af organer, der kunne træde i stedet for de ministerielle udvalg.

Årsagen hertil var bl. a., at nye indgreb i eksporten kunne befrygtes af hensyn til trufne handelsoverenskomsters opfyldelse, og i så fald ville de ikke som hidtil komme gennem Landbrugsministeriet, men foretages af Handelsministeriet med hjemmel i vareforsyningsloven, hvilket ikke ønskedes. Desuden havde man førkrigstidens handelsforhold i erindring og følte ikke trang til at slippe den indflydelse på afsætningen, som var erhvervet gennem arbejdet i de officielle udvalg.

De nye afsætningsorganer, der benævnes *Mejeribrugets Smørreksportudvalg* og *Mejeribrugets Osteeksportudvalg*, oprettedes trods modstand fra forskellig side efter indgående forhandlinger mellem de interesserede parter og giver mulighed for samarbejde, i hvilket såvel producenter som eksportører er deltagere. Bindende underskrift blev afgivet af de deltagende organisationer den 9. marts 1950. Landbrugsministeriets godkendelse forelå den 20. marts, og den 1. april 1950 ophævedes den gamle ordning, hvorefter de nye udvalg begyndte deres virksomhed, idet de som driftskapital af Landbrugsministeriet fik rådighed over midlerne, de ministerielle udvalg hidtil havde disponeret over. — Ved mejeriforeningernes repræsentantskabsmøder i foråret 1951 omtaltes nyordningen med tilfredshed og betegnedes som en for dansk mejeribrug skelsættende begivenhed.

Smørkvaliteten synes nærmest at have holdt sig uforandret gennem det sidste år. Ganske vist lå gennemsnitskarakteren