

Dansk Landbrugsmuseum.

Af museumsinspektør *N. G. Heine*.

Dansk Landbrugsmuseum har i mange år lidt under alvorlig pladsmangel. Det vil bl. a. fremgå af fig. 2 i nedenstående artikel. Væsentlige forbedringer er dog ved at blive gennemført på dette område, og i den anledning giver museumsinspektør *Heine* en oversigt over Landbrugsmuseet og dets forhold.

I.

Museets tilblivelse.

Da den store »nordiske Industri-, Landbrugs- og Kunst-udstilling« i København i 1888 lukkede sine porte, stod man med en samling af genstande på 371 »numre« fra udstillingens landbohistoriske afdeling. Allerede under forberedelsen af disse tings indsamling havde ophavsmanden til ideen om at lave en sådan landbohistorisk udstilling, kaptajn *J. C. la Cour*, forstanderen for Landboskolen i Lyngby, gjort det klart, at de burde bevares som begyndelsen til et museum, og det blev da også ham, der skaffede samlingen det første husrum ved at tilbyde Landhusholdningsselskabet, hvor han dengang var sekretær, at købe en af udstillingsbygningerne og lade den flytte ud til Landboskolen som en foreløbig museumsbygning.

Tilbudet blev naturligvis modtaget, og i løbet af 1889 opstilledes samlingerne her, hvor de kunne indgå i skolens undervisning, men også gjordes tilgængelige for publikum, idet modeller, planer og oplysende billeder, der havde været udført til udstillingen, supplerede de egentlige museumsgenstande. Som magasiner fik man lov at anvende nogle vognporte ved Sorgenfri Slot, indtil dette i 1897 skulle indrettes til bolig for *prins Christian*, og man derfor så sig nødsaget til at udvide museumsbygningen. Museet stod imidlertid ikke



*Fig. 1.
Statskonsulent
K. Hansen, der
var leder af
Dansk Land-
brugsmuseum
i 43 år indtil
sin død i 1941.*

uden midler, for af udstillingens overskud på ca. 50 000 kr. modtog landbruget som sin andel 16 500 kr., og efter den oprindelige bestemmelse skulle dette beløb anvendes til grundlæggelse af et landbrugsmuseum, ligesom industriens part skulle gå til et kunstindustrimuseum.

J. C. la Cour slog sig dog ikke til ro med det lille nyskabte museum. Lige til sin død i 1898 lagde han planer til samlingernes forøgelse og til en omordning af deres forhold. Det er interessant at se, at han allerede var inde på en arbejdsmåde, der senere er taget op af forskningen, både her i landet og i andre lande. Han havde nemlig udarbejdet spørgeskemaer til landets forskellige egne for at samle oplysninger om forskellige redskabers brug og deres stedlige betegnelse og om de forskellige typer og varianter.

Indsamlingsarbejdet.

la Cours død nødvendiggjorde en ordning af museets forhold. En del af museumsfondens midler måtte årligt anvendes til bygningernes og samlingernes vedligeholdelse samt til en leder af museet. Denne sidste opgave påtog statskonsulent *K. Hansen* sig mod et årligt vederlag af 200 kr., og dermed gik Landbrugsmuseet ind i en ny æra. I 43 år, d. v. s. lige til sin død i 1941, ledede *K. Hansen* som inspektør med utrættelig energi og uhyre viden indsamlingsarbejdet til museet, hvis samlinger hovedsageligt som følge af hans arbejde og organisationsevne forøgedes fra nogle få hundrede »numre« til over 8000, en i Norden enestående størrelse.

Allerede i 1899 var samlingerne forøget med 619 genstande, hovedsageligt gaver, samt med en samling på ca. 150 »numre«, som ved lærer *R. Roses* initiativ var indsamlet i Thy i anledning af amtsudstillingen i Tisted 1898, og som derefter blev solgt til Landbrugsmuseet. Den virkelig store indsamling fandt imidlertid sted i 1900, da der til den 18. Landmandsforsamling i Odense indsamledes et meget stort antal genstande, hvoraf størstedelen (ca. 5000 stykker) efter at have været udstillet skænkedes eller indkøbtes til museet i Lyngby.

Det var *K. Hansen*, der havde organiseret hele dette arbejde, både hvad indsamling og udstilling angår. I samarbejde med *R. Rose* havde han henvendt sig til lærere i hele landet, der i deres sogne fandt mange værdifulde, gamle redskaber og indbogenstande frem. En følge af denne fremgangsmåde var imidlertid, at enkelte særligt energiske indsamlere kom til at dominere billedet, og den dag i dag er landets forskellige egne langt fra lige repræsenteret i samlingerne.

Museets voldsomme vækst medførte naturligvis store vanskeligheder. Navnlig blev pladsspørgsmålet presserende; men også konserveringen og katalogiseringen af de mange ting må med de små midler, hvormed museet arbejdede, have været vanskeligt at gennemføre tilfredsstillende. Allerede i sommeren 1898 havde konservator *V. Steffensen* fra Nationalmuseet behandlet en hel del af museets oprindelige grundstamme, og en seddelkatalog udarbejdedes; og disse arbejder fortsattes i den følgende tid.

Også det vanskelige pladsspørgsmål fandt en foreløbig løsning, idet der skabtes et samarbejde med Dansk Folkemuseum. Dettets skaber og direktør, *Bernhard Olsen*, havde længe ønsket at oprette en bygningshistorisk afdeling og havde i 1896—97 opstillet et par tømmerhuse fra Halland og Småland i Kongens Have. Planen om at opføre et museumskompleks på Rosenborg exercerplass måtte imidlertid opgives, og i stedet valgte man at indrette bygningsmuseet som frilandsmuseum på et areal af Virumgaarders jord. Hertil flyttedes i 1900 de to huse, og her opførtes året efter en stor bulbygget tvillingegård fra Skåne og en gård fra Sydslesvig. I disse gårdes udhuse og lofter kunne der skaffes både udstillings- og magasinplads til en stor del af Landbrugsmuseets samlinger, og det samarbejde, der endnu består i form af billetfællesskab, kom i stand.

Museet i faste rammer.

Det stod dog klart, at en fuldstændig ordning af Landbrugsmuseets forhold nødvendigvis måtte skabes. I forbindelse med Landmandsforsamlingen i 1900 fremsattes mange forskellige synspunkter bl. a. også i dagspressen, og fra forskellige side sloges der til lyd for at flytte museet fra Lyngby, idet både Aarhus og Odense bragtes på bane. Som følge heraf nedsatte Landhusholdningsselskabet og landboforeningerne et udvalg, der skulle drøfte et af *K. Hansen* udarbejdet forslag. Udvalget afgav i 1901 en betænkning, der i det store og hele fulgte forslaget synspunkter. Efter dette skulle hovedsamlingen forblive i Lyngby, mens der oprettedes afdelinger i Aarhus og Odense.

Hvad ordningen af samlingerne angik, foreslog man en tredeling: 1) Landbrugets grundforhold, 2) dets hjælpemidler og 3) dets produkter. Til museumsforslaget kædedes imidlertid et forslag om oprettelsen af en permanent udstilling af landbrugets redskaber og maskiner. Denne plan realiseredes i 1903, idet fabrikanterne opfordredes til at udstille de redskaber og maskiner, der havde deltaget i Landhusholdningsselskabets prøver, enten i original eller model.

Mod alle forventninger viste disse udstillinger sig ikke at få succes, og da museet havde god brug for den plads, de

lagde beslag på, ophørte man med dem i 1913. Det trak imidlertid ud med museets ordning, og først i 1906 kom det hele i fast form. Staten overtog samlingerne, og på finansloven 1906—07 bevilgedes der 6000 kr. til museet. Der nedsattes en bestyrelse for Dansk Landbrugsmuseum, bestående af 6 medlemmer, der repræsenterede ministeriet, Landhusholdningsselskabet, De samvirkende danske Landboforeninger og Dansk Folkemuseum. Formand blev Landhusholdningsselskabets præsident, kammerherre K. Sehested.

Filialerne.

Herefter kunne man gå i gang med oprettelsen af nogle filialer, dels for at lette på pladsmanglen, dels for i nogen grad at give andre landsdele adgang til samlingerne. Hertil blev der truffet en ordning med 3 af landets store landbrugsskoler, der mod at skaffe de nødvendige bygninger fik overladt ret betydelige dele af samlingerne i Lyngby.

470 genstande, der var indkøbt på Odense-udstillingen, skulle forblive i denne by, og de fik da deres naturlige plads i filialen ved Dalum landbrugsskole, hvor de suppleredes op til 700; et lignende antal sendtes til Malling landbrugsskole, mens der til Ladelund kom 800. 25 år senere (1931) oprettedes endnu en filial ved Sydsjællands landbrugsskole i Lundby. Denne blev dog en del mindre end de øvrige tre, idet den kun kunne rumme godt 300 »numre«. Siden er imidlertid alle filialmuseerne vokset betydeligt ved gaver fra omegnen, så de efterhånden i nogen grad har fået karakter af egns museer.

Filialsamlingerne udgør dog stadig en del af Dansk Landbrugsmuseum (også de senere tilkomne gaver) og står under tilsyn af museets inspektør, ligesom de vedligeholdes ved besøg af museets konservator. Derimod påhviler det landbrugsskolerne at vedligeholde bygningerne, gøre rent i samlingerne og have opsyn med de besøgende, og de modtager af Landbrugsmuseets budget hertil et årligt tilskud. En meget betydelig forøgelse af museet ved Ladelund landbrugsskole fandt sted i 1918, da Landbrugsmuseet ved en særlig bevilling på finansloven købte den enestående rige mejerihistoriske samling, som skolens afdøde forstander, *Niels Pedersen*, havde

samlet. Den er forblevet på Ladelund-museet og har gjort dette til et af de største eksisterende mejerimuseer.

Museet i Lyngby.

Selv om oprettelsen af filialmuseerne havde lettet pladsmangelen i hovedmuseet noget, så gjorde den elendige tilstand, hvori museets gamle træbygninger efterhånden befandt sig, en nybygning brændende nødvendig, og trods krigen lykkedes det på finansloven for 1915—16 at få optaget en bevilling på 87 000 kr. hertil. Denne bygning, hvori museet endnu rummes, opførtes på en grund, der skiltes ud fra statens forsøgsgård, Virumgaards jord. Arkitekt var *D. Rasmussen*, Ollerup, men det skyldtes vist ikke mindst *K. Hansens* store økonomiske evner, at det lykkedes trods prisstigningerne at holde overskridelsen nede på kun 1000 kr. Senere opførtes der bag museumsbygningen et træhus som bolig for museets faste medhjælper og et bræddeskur til magasin og værksted.

Bortset fra en indsamlingskampagne i Hornsherred i 1912 var samlingerne kun vokset småt siden den store indsats omkring århundredskiftet, og i nogen grad opfattedes museet som et hele. En betydelig tilvækst skete dog i 1922, da samlingerne forøgedes med en afdeling for biavl, som Danmarks Biavlerforening havde indsamlet og afgav til museet.

Ved *K. Hansens* død i 1941 udnævnte bestyrelsen landbrugslærer *E. H. Koch* til inspektør; men en omordning af samlingerne var efterhånden blevet påtrængende nødvendig, og museets bestyrelse besluttede da i 1947, at en sådan skulle foretages. Under hensyn hertil, og da det skønnedes, at arbejdet med museet ville kræve lederens fulde tid, ansattes fra 1. maj 1950 forfatteren af denne oversigt, der siden 1947 havde bistået som museumsteknisk medhjælper, som leder af museet, idet *E. H. Koch* fortsatte ved museet som særlig sagkyndig i landbrugsmaskiner.

Museets bestyrelse består nu af:

Departementschef *P. Stahlschmidt*, R. DM., Landbrugsministeriet, formand (1945); forstander *Kr. Kristensen*, (fh. Lundby), Det kgl. danske Landhusholdningsselskab (1946); profes-

sor *Aksel Milthers*, Landbohøjskolen (1946); husmand *Laurits Nielsen*, Hundstrup, Husmandsforeningerne (1944); konsulent *H. K. Olsen*, Odense, Statens Redskabsudvalg (1946); forstander *Johs. Petersen-Dalum*, R. DM., Hjallesø, Landboforeningerne (1938); overinspektør *K. Uldall*, R., Lyngby, Nationalmuseet (1941); ekspeditionssekretær *Chr. Gulmann*, Landbrugsministeriet, sekretær.

Museets personale:

Museumsinspektør, mag. art. *N. G. Heine* (1947/50); museets maskinkonsulent, landbrugslærer *E. H. Koch* (1941/50); museumsmedhjælper *Carlo Madsen* (1949); konservator *H. Kjærsgaard* (1919); opsyn: *S. Slæbo* og *E. Scherling*.

II.

Nye synspunkter.

For næsten alle kulturhistoriske museer tager i de første årtier selve indsamlingen næsten alle kræfter fangen, således at der kun levnes museernes medarbejdere ringere tid til samlingernes videnskabelige bearbejdelse og til deres opstilling i museet. Dette var også tilfældet i Dansk Landbrugsmuseum, hvor langt det meste er indsamlet før og omkring dette århundredes begyndelse. I den følgende tid gjaldt det først og fremmest at skaffe samlingerne tag over hovedet. Først nu har man ment det nødvendigt at imødekomme et bredere publikums krav på en mere indbydende og instruktiv opstillingsmåde, samtidig med, at museet også stilles til rådighed for dyrkerne af landbrugshistorisk og etnologisk forskning. Ved siden heraf må dog et systematisk indsamlingsarbejde fortsættes, således at samlingerne suppleres på områder, hvor de findes mangelfulde, og at de føres à jour på de områder, hvor udviklingen er skredet frem. Det gælder naturligvis især maskinteknikken. Af dette program er eet punkt — en moderniseret museumsudstilling — nu så nogenlunde gennemført, mens arbejdet med de andre kun er påbegyndt.

Stifterne så det som museets opgave at belyse alle landbolivets forskellige sider og havde ligefrem påtænkt at kalde det »Landbohistorisk museum«. Det blev dog ganske naturligt

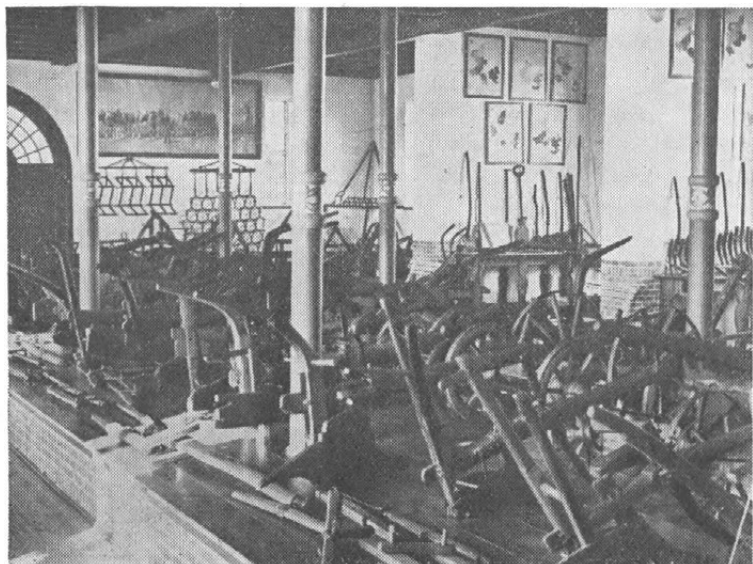


Fig. 2. Landbrugsmuseet. Plovopstillingen før.

den egentlige landbrugstekniske udvikling, der kom til at præge samlingerne, og da museets bestyrelse i 1947, i forståelse af den udvikling, museet havde gennemløbet, besluttede, at en gennemgribende omordning nu var nødvendig, måtte konsekvensen blive, at man i hovedsagen begrænsede museets arbejdsområde til landbrugsteknikken. Dette var så meget rimeligere, som andre museer — som Dansk Folke-museum, Frilandsmuseet og flere provinsmuseer — langt bedre formår at illustrere ældre tiders almindelige levevilkår på landet; mens de, der ønsker at studere den landøkonomiske udvikling, ejendoms- og organisationsforhold samt landbrugsstatistik, snarere vil søge materiale hertil i biblioteker og arkiver end i et museum.

I et foredrag i Det kgl. danske Landhusholdningsselskab 22. marts 1933 udtalte *K. Hansen*: »Der vil vistnok være enighed om bevarelsen af det princip, at museet har en hovedsamling, der til en vis grad har karakter af et magasin, og at der herfra, efterhånden - - - oprettes afdelinger i forskellige

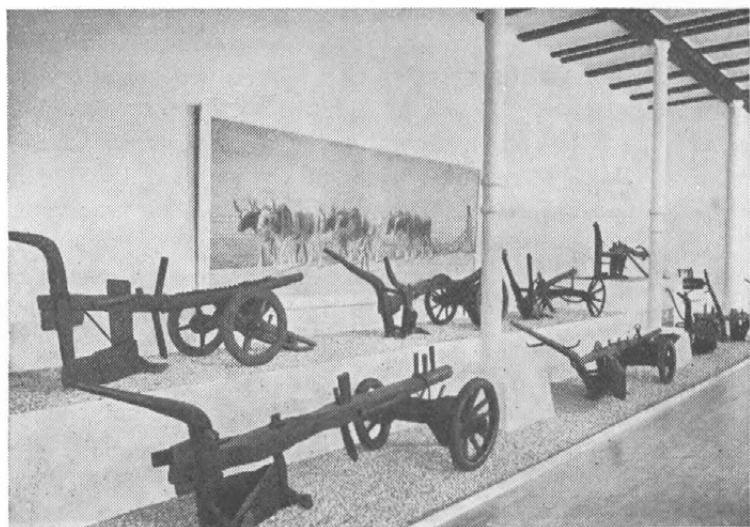


Fig. 3. Landbrugsmuseet. Plovopstillingen nu.

egne af landet, særlig ved landbrugsskoler - -«. Dette princip er dog vistnok nu i hovedsagen forladt, selv om man selvfølgelig ønsker de eksisterende afdelinger bevaret (måske en enkelt ny afdeling kunne ønskes oprettet, nemlig i Sønderjylland).

Hovedsamlingens karakter af magasin, som så længe har præget den, kan næppe kaldes heldig, for selv om det drejer sig om en special-samling, så besøges museet i Lyngby, ikke mindst ved sin tilknytning til det populære Frilandsmuseum, af et stort ikke-sagkyndigt og ikke-studerende publikum, som må have et naturligt krav på en overskuelig og instruktiv udstilling. Dette krævede imidlertid, at de udstillede genstandes antal i høj grad nedsattes, og før man kunne gå i gang med en nyopstilling, var det derfor nødvendigt at skaffe forøget magasinplads.

Den nye opstilling.

En tidligere plan om at udvide museumsbygningen måtte, som forholdene var efter krigen, udskydes indtil videre. I

stedet lykkedes det museet at købe en »flygtningebarak«, som blev opstillet på grunden nord for museumsbygningen. Her anbragtes de større maskiner og en del vogne, men allerede fra første færd var barakken fyldt til bristepunktet. En hel del mindre redskaber og navnlig den store mængde tekstilredskaber skaffedes der magasiner til ved at lukke loftetagen for publikum, hvilket også var ønskeligt, fordi det var vanskeligt at føre opsyn heroppe, og brandfaren i tilfælde af smugrygning var stor. Tilfredsstillende er magasinforholdene imidlertid langt fra, og en virkelig systematisk magasinering, således at genstandene er tilgængelige for studerende, tillader de ikke.

Den egentlige museumsudstilling, der nu er gennemført, optager hovedbygningens stueetage og første sal. Begge disse var oprindeligt indrettede som eet stort rum, hvilket af flere grunde gjorde dem uheldige til udstillingsbrug. Dels var vægpladsen meget ringe, og godt belyste bagvægge manglede totalt, dels virkede lyset fra vinduer til alle sider ofte generende.

For at bøde herpå og for at skabe mere ro og samling om udstillingens enkelte dele er de store rum blevet opdelt i en række mindre rum med døråbninger imellem, og gulvene, hvis midtparti tidligere var hævet til et bredt udstillingspodie, er nu lagt i eet plan, ligesom de faste borde, der overalt løb langs væggene, er fjernede og erstattet med løse plinte, formet efter de forskellige genstande, der skal udstilles på dem, idet dog alle større genstande såvidt muligt er anbragt på gulvet for at kunne ses i den naturlige synsvinkel.

Kun hvor genstandene måtte stilles bag hinanden, er de bageste løftet op for uhindret at kunne ses. Planen for nyopstillingen var den, at genstande, anvendt ved udendørs arbejde, er udstillet i stuen, mens de, der brugtes hjemme på gårdene, findes på første sal, og at rækkefølgen så vidt muligt fulgte arbejdets naturlige gang, hvilket forøvrigt også tidligere var tilfældet, selv om sammenstuvningen vanskeliggjorde overskueligheden.

Hele udstillingen er søgt gennemført med så enkelte og billige midler som muligt og er, bortset fra tømrer- og maler-

arbejdet med skillerummene, for størstedelen udført af museets egen mangeårige konservator, *H. Kjærsgaard*. Hele udstillingen bærer i nogen grad improvisationens præg, og det har heller ikke været hensigten at skabe noget permanent, bl. a. for ikke at foregribe den udvidelse af museet, der før eller senere bliver nødvendig. Ved opstillingen er der i videst muligt omfang taget hensyn til genstandenes brug under arbejdet, og denne søges anskueliggjort ved billeder. Hertil er dels anvendt en del af den store samling af landbohistoriske akvareller, som *Rasmus Christiansen* har udført, og som er overdraget til museet af statskonsulent *S. Sørensen*, dels fotografier.

Rundtur i museet.

En kort gennemgang af udstillingen vil måske være på sin plads her. Straks indenfor hovedindgangen er der blevet indrettet et ret anseeligt forrum med billetsalg ved den ene side og en hvileplads med fremlagte tidsskrifter ved den anden, mens der midt for er plads til en lille skiftende udstilling. Fra forrummet går trapperne op til første sal.

Rundgangen begynder gennem døren i forrummets højre side. Det første udstillingsrum indeholder plove af gamle typer og redskaber fra det primitive »svedjebrug«. I de to vinduesnicher er udstillet dels tørvegravningsredskaber, dels merglings- og gødningsredskaber. Det store rum i bygningens nordende indeholder harver, tromler, såredskaber og såmaskiner, samt en samling af genstande brugt ved vandafledning. Herfra kommer man ind i et langt, stærkt belyst rum, hvor man langs bagvæggen kan følge plovens udvikling videre fra hjulploven til den moderne svingplov.

I vinduesnicherne findes her først et skab, der indeholder en samling af svenske plov- og redskabsmodeller, dernæst redskaber til såning af roer og endelig redskaber til at renholde afgrøderne med. Museets bagdør flankeres på den ene side af forskellige specielle plove, på den anden side af hestriver o. lign. Resten af rummet optages af høstredskaberne,



Fig. 4. Landbrugsmuseet. Vognafdelingen efter nyopstillingen.

dels tre høstmaskiner og dels — i nicherne — håndredskaber og særlige redskaber til rapshøstning.

Sydrummet, som man derefter kommer ind i, er helligt befordringen og optages især af et udvalg af museets vogne og slæder samt af forspændingsdele til både heste og stude. I stueetagens sidste rum er opsat en hel del portrætter af landbrugets foregangsmænd i fotografiske gengivelser, og et par montrer indeholdende prøver på arkivalier og medailler. Endelig er i en vinduesniche opstillet nogle landmålingsredskaber og ophængt et par karakteristiske udskiftningskort, i en anden ses en landsbyvedtægt og genstande og billeder fra landsbyens organisation.

På første sal strækker lige over for trappen det høje midtrum sig tværs igennem huset. Det er holdt åbent til særligt brug som udstillings- og foredragssal, men resten af etagen er indrettet på lignende måde som i stuen, blot at skillevæggene flere steder ikke har kunnet føres helt op til loftet p. gr. a. den særlige tømmerkonstruktion her. I et lille rum

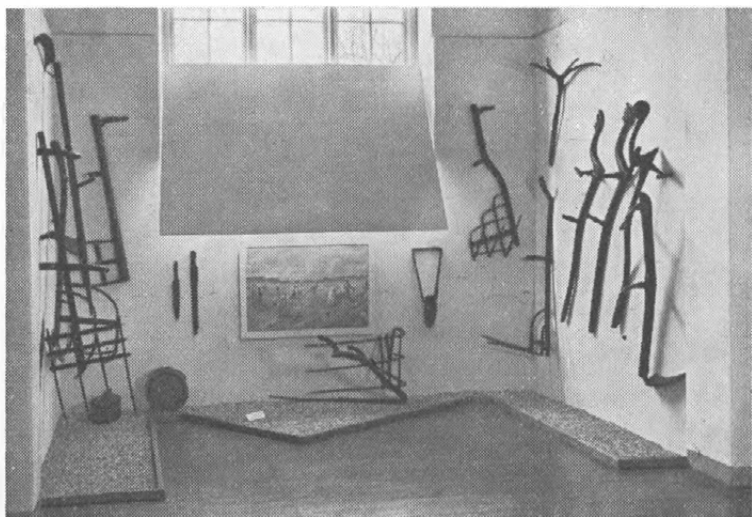


Fig. 5. Landbrugsmuseet. Nyopstilling af leer.

til højre for trappen vises landbrugsbygningernes udvikling, dels ved nogle af de gamle modeller fra 1888, dels ved planer og fotografier.

Derefter kommer man ind i tærseafdelingen, der med sine ret store maskiner og kornrensere også optager salen i bygningens nordende. Så vises kornets videre behandling: maling, bagning, brygning o. s. v. samt en lille madlavningsafdeling. Midtrummet må påny passeres, og så når vi til husdyrene. Først deres fodring og røgt, tøjring o. s. v., så malkning og mælkens videre behandling. I en lille sideløge er samlet ting til ostefremstilling. Herfra kommer man gennem en lille gang til to særlige rum helliget den mere og mere maskinbetonede mejeridrift. Derefter passeres dørene til de to nyindrettede, hårdt tiltrængte kontorrum og til et arkivrum, og man når til udstillingens sidste del, der omfatter forskellige arbejder med hør og uld, lysestøbning, huggehusarbejder, husbygning og -reparation og endelig et lille udvalg fra museets store samling for biavl.

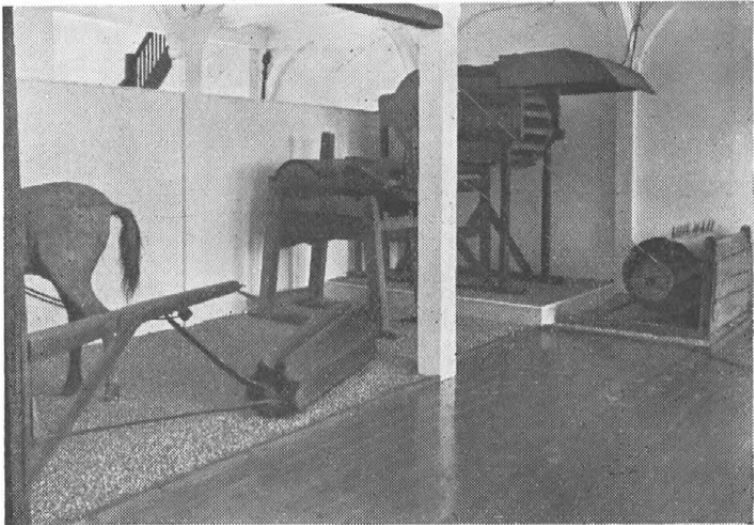


Fig. 6. Landbrugsmuseet. Nyopstillede tærskemaskiner.

Forhåbentlig vil dette forholdsvis lille udpluk af Landbrugsmuseets samlinger tilfredsstille flertallet af de besøgende. De, der ønsker yderligere at fordybe sig i enkelte grupper inden for samlingerne, må henvende sig til opsynet og finde sig i de snævre forhold i magasinerne.

Arbejde, der ligger for.

Hånd i hånd med omordningen har en fuldstændig nykatalogisering vist sig påkrævet. Den udføres på kartotekskort med detaljerede opmålinger og beskrivelser samt i videst muligt omfang med fotografier; men den er endnu langt fra gennemført. Ved siden heraf arbejdes på et lignende kartotek indeholdende billeder af genstande, der ikke er i museets besiddelse, og af forskellige landbrugsarbejder, der bl. a. ønskes illustreret ved fotografering af ældre billedkunst. Dette billedarkiv er dog endnu på et forberedende stadium.

Selv om arbejdet med samlingernes opstilling og ordning har presset sig på, bør museets vækst ikke gå i stå. Forskel-