

Spredte træk vedrørende dansk husdyrbrugs udvikling gennem 50 år.

Af professor *Johs. Jespersen*.

Her gengives 1. del af det foredrag, som professor *Johs. Jespersen* holdt ved Landhusholdningsselskabets vintermøde den 21. februar 1952.

Husdyravl i almindelighed.

I den sidste halvdel og ganske særligt i den sidste fjerdedel af forrige århundrede hvilede husdyravslæren fremfor alt på teorien om, at de erhvervede egenskaber er arvelige, og få personer havde bundet deres opfattelse af avlsforholdene så stærkt til denne teori som professoren i husdyravl ved Den kgl. Veterinær- og Landbohøjskole, *V. Prosch*.

Var målet f. eks. meget hurtige heste, skulle man selvfølgelig vælge de hurtigste blandt den forhåndenværende hestebestand til avl, men efter *Prosch's* og mange andres opfattelse kunne hurtigheden presses højere op end den i de allerfleste tilfælde var i forvejen ved at træne hestene. Den forøgelse i hurtigheden, der kunne opnås herved, blev overført på afkommet.

Var målet en kvægbestand med en høj mælkeydelse, skulle der gås frem på tilsvarende måde. Blot man pressede mælkeydelsen op ved hjælp af kraftig fodring og en meget energisk malkning, kunne man være sikker på at få en i arveligheds-mæssig henseende højtydende kvægbestand. Med andre ord: Afkommet efter køer, som på denne måde er kommet op på en meget høj mælkeydelse, har meget bedre arvelige anlæg end afkommet efter køer, der er fodret småt og malket mindre energisk.

Adskillige husdyrbrugere var ikke helt overbevist om, at teorien om, at erhvervede egenskaber overføres til afkommet,

var rigtig, men *Prosch's* autoritet var så grundfæstet, at teorien, til trods for at den ikke er rigtig, næsten ikke var til at aflive.

En spagfærdig bemærkning fra husdyravlere eller ledende folk inden for husdyravlen kunne ikke rokke ved teorien om de erhvervede egenskabers arvelighed. Iøvrigt er det interessant at se, hvorledes en mand, som var godt belæst, men samtidig stod med benene på jorden, så på teorien. *N. E. Hofman Bang*, Hofmangsgave, skriver i et brev til professor *Bagge*: »4 faktorer er afgørende for fremgang i husdyravlen: 1) blodet 2) valget 3) lokale forhold og 4) røgten og plejen. Professor *Prosch* lægger hovedvægten på de lokale forhold og røgten og plejen. Jeg mener, at blodet er det vigtigste«. Heri havde *Hofman Bang* ret, idet han ved »blodet« forstod, hvad man nu betegner som anlæg (gener), og disse anlæg lader sig ikke påvirke af fodring og pleje m. m. Det er også interessant at lægge mærke til rækkefølgen i de af *Hofman Bang* nævnte faktorer; den kunne ikke have været anført bedre.

Men som lige bemærket, den gængse teori om, at erhvervede egenskaber var arvelige, lod sig ikke aflive. Hvor overbevist man var om dens rigtighed — dog blandet med en vis reservation — får man et særlig godt indtryk af ved at citere, hvad professor *G. Sand* udtalte i et foredrag i Præstø Amts Hesteavlforenings møde den 8. december 1900 (her gengivet efter »Tidsskrift for Hesteavl« 1901, Nr. 3):

»Dyret nedarver ikke blot de Egenskaber, det har modtaget fra Forfædrene, men heldigvis ogsaa saadanne, som det selv har erhvervet i Løbet af Livet. Jeg ved meget vel, at dette sidste betvivles af enkelte Natur-filosofe, men jeg ved ogsaa, at Tvivlen er opstaaet gennem rent teoretiske Betragtninger, og man behøver ikke at blade langt omkring i Husdyrbrugets Annaler for at finde de mest utvetydige Beviser for, at erhvervede Egenskaber virkelig kan nedarves. Dermed være ikke sagt, at det er tilfældet med dem alle. Fordi man hugger Halen af en Hund, fødes Hvalpene efter denne ikke uden Hale. Det nytter end ikke at fortsætte Afhugningen i flere

Generationer. Man kan kun vente at finde saadanne Egenskaber nedarvede, som øver deres Indflydelse paa hele Organismen og derfor ogsaa paa Æg- og Sædcellerne. Begrænset paa denne Maade lader Paastanden om erhvervede Egenskabers Nedarvning sig let forsvare.

Det vilde ogsaa se bedrøveligt ud for Opdrætterne, hvis det ikke var saa. Alt det Arbejde, al den Ihærdighed, al den Omhu, som i Tidens Løb er udfoldet for at fremelske forskellige Egenskaber hos vore Husdyr ved særlig Opdrætning og systematisk Øvelse, vilde da være uden nogen som helst Nytte. Men trøst Dem, alt, hvad der er gjort med Omtanke og Fornuft, kommer igen. Ikke saaledes, at man i hvert Tilfælde kan paavise hos Afkommet den eller de Egenskaber, man havde faaet udviklet hos Forældrene. Arven overføres meget ofte — for ikke at sige oftest — som et skjult Anlæg, der kræver Pleje for at komme til Udvikling. Og mange Gange kan den endda have vanskeligt ved at komme frem.«

Trods den overbevisende tone i *Sands* udtalelse får man følelsen af, at den klartseende professor havde sine tvivl om rigtigheden af sit forsvar for den gængse teori om erhvervede egenskabers nedarvning. Et års tid senere kom professor *W. Johannsen*, der var lærer ved samme højskole som *Sand*, med teorien om, at erhvervede egenskaber ikke var arvelige, og professor *Sand* var blandt de første, som bøjede sig for kendsgerningerne.

At mange af de ledende folk inden for husdyravlen havde vanskeligt ved at gøre det samme, er let at forstå. For det første var der tale om en fuldstændig kovending med hensyn til avlslærens vigtigste punkt, og for det andet var bevismaterialet for *Johannsens* teori foreløbig ikke ret omfattende og — hvad husdyravlen angik — heller ikke helt overbevisende. Desuden skal der en vis portion moralsk mod til at indrømme en fejltagelse af en så alvorlig karakter. Nogen revolutionerende indflydelse inden for den praktiske husdyravl mærkede man heller ikke; man fortsatte stort set efter de samme linier som hidtil. Sagen var nemlig den, at selv om der i høj grad

var gået frem efter gale grundsætninger, var den vej, man havde anbefalet, stort set den rigtige.

Som et af avlens faste standpunkter blev racerenavl meget stærkt fremhævet. Professor *Prosch* gjorde også gældende, at den solideste avl fås med stedegne racer. Selv om dette kun er rigtigt i meget begrænset omfang, har vor husdyravl sikkert på dette tidspunkt været bedst tjent med at følge hans råd i så henseende. Og det kunne aldrig skade, at man fodrede og plejede sine dyr efter alle kunstens regler. Tværtimod, på den måde kunne man få oplysninger om, hvilke individer der sad inde med anlæg for højeste ydelse, og sædvanligvis er det dem, man bør fortsætte avlen med.

Officielle foranstaltninger til husdyravlens fremme.

Set fra et husdyravlsmæssigt synspunkt var tiden omkring 1900 på en måde rig på forjættelser. Ikke således at forstå, at husdyrbrugerne i stort tal meldte sig som deltagere i et rationelt opbygningsarbejde eller med glæde gav deres bidrag hertil, for dette var ikke tilfældet.

Den lyse side af sagen var den kendsgerning, for det første, at landbrugsskolernes og konsulenternes oplysende virksomhed begyndte at bære frugt, og for det andet at det var forholdsvis let at finde ørenlyd hos de bevilgende myndigheder, når der blev anmodet om bidrag til sagens fremme. Tidligere bevillinger blev sat op, og nye grene inden for husdyrbruget blev taget med. På enkelte områder var der ved at komme vel meget fart på. På den anden side må man ved bedømmelsen af en sådan sag ikke glemme, at selv et lille fremskridt mærkes tydeligt, når der tages fat på omtrent bar bund.

Til belysning af den stedfundne udvikling kan de i tidens løb vedtagne husdyrlove benyttes. De 3 første husdyrlove er fra 1852, 1862 og 1880. Ifølge de 2 første gaves der ret betydelige beløb til stutriveræsenet, men derudover kun til dyrskuepræmieringer. Den samlede sum var dog ret beskedene, i henhold til loven af 1880 højst 60 000 kr. Den 1. april 1887 vedtoges en ny husdyrlov. Ifølge denne blev den maksimale sum sat op til 200 000 kr. Denne lov

betød en fornyelse og et stort fremskridt inden for husdyrlovgivningens område. Bl. a. blev der bevilget tilskud til såkaldte »Andre Foranstaltninger«, hvortil avlsforeninger, præmiering af hele kvæghold, udgivelse af stambøger, konsulentvirksomhed m. m. hørte.

Ganske naturligt blev der rift om de hertil bevilgede beløb. Det oprindeligt vedtagne beløb til »Andre Foranstaltninger« var på højst 50 000 kr. årlig, men det kunne slet ikke holde, når kravene om støtte blot i nogen grad skulle efterkommes. For at få de nye bevillinger lovfæstet vedtoges allerede i 1893 en ny husdyrlov, hvor man satte maksimumsbeløbet til 275 000 kr. Men dette beløb blev også hurtigt overskredet og med stedse større beløb. Nu var kontrolforeningerne også begyndt med krav om støtte. Da man var kommet til 1901—02, var det i henhold til loven af 1893 overskredet med et beløb på ca. 300 000 kr., nemlig til en samlet sum på 572 000 kr.

En ny lov blev stadfæstet 23. maj 1902. Ønskerne om tilskud var stigende, og med loven af 1902 som baggrund lykkedes det at få tilskudene næsten fordoblet i løbet af knap en halv snes år. Men så blev bevillingsmyndighederne lidt betænkelige ved situationen. I 1909 blev der nedsat et udvalg til at se lidt nærmere på forholdene. Som afslutning på dette udvalgs arbejde kom husdyrloven af 8. juni 1912, der er blevet kaldt for spareloven.

Enkelte poster reduceredes til henved halvdelen af, hvad der var tilstået efter lov af 1902. En slags tillægs- eller midlertidige love blev vedtaget i 1919 og 1923. Ses der bort fra tilskudet til husdyrbrugskonsulenterne, som beløb sig til 215 000 kr., var der i den midlertidige lov af 1923 fastsat et maksimumsbeløb på 665 000—676 000 kr.

10. juli 1927 vedtoges en ny husdyrlov. Denne lov kan med rette betegnes som en nedskæringslov. I stedet for at øge bevillingerne, alt som arbejdet inden for husdyrbrugsvirksomheden udvidedes mere og mere, blev det maksimale tilskudsbeløb skåret ned til 500 000 kr. Nu stod man med den samme sum som ved århundredskiftet, men med en helt anden pengeværdi og stående over for et langt større arbejdsprogram end dengang.

Et bestemt punkt skal omtales særskilt. Fra 1862 var ældre hingste bedømt for sig på såkaldte statshingsteskuer og fra 1887 de ældre tyre på tilsvarende måde på statstyreskuer. Til trods for at dommerne ved disse skuer efterhånden i meget stor udstrækning var folk, som var udpeget af landboforeninger og avlsorganisationerne, havde landboforeningerne i længere tid arbejdet på at få statsdyrskueinstitutionen nedlagt. Og dette skete med husdyr-

loven 1927. I årene før 1927 var der bevilget 30 000 kr. til statshingste- og ligeledes 30 000 kr. til statstyreskuer.

Som nævnt var 1927-loven i realiteten en nedskæringslov, og det lå ret nær at begynde med disse 60 000 kr. Fra nu af blev det landbo- og avlsorganisationers opgave at skaffe penge tilveje også til præmier til ældre hingste og ældre tyre. Vanskelighederne hermed meldte sig omgående, knap nok var den ny ordning trådt i kraft, før man pegede på en uheldig side ved den. Man manglede de penge, som hidtil var bevilget til statsskuerne, og man gjorde gældende, at det selvfølgelig ikke havde været meningen, at organisationerne selv skulle skaffe disse penge tilveje. Det var ikke mindst fra folk, som havde været stærkt stemt for den ny ordning, at man tog sådan til orde. Det værste ved hele situationen er, at den ikke er blevet bedre, inden for hesteavlens er det snarere gået den modsatte vej, hvad der kan blive anledning til at omtale nærmere under et følgende afsnit om hesteavlens for sig.

Efter disse bemærkninger om husdyravl i almindelighed og et par ord om officielle forholdsregler til avlens fremme vendes blikket ganske naturligt mod et andet meget vigtigt punkt inden for dansk husdyrbrug, nemlig mod

Fodringsproblemet.

Husdyrenes fodring, og alt hvad der står i forbindelse hermed, har i 100 år spillet en stor rolle i dansk husdyrbrug. Til tider har fodringsproblemerne overskygget avlsopgaverne. Og det er umuligt ret længe at beskæftige sig med vore husdyrs rationelle fodring, uden at komme i berøring med dansk forsøgsvirksomhed, og som et centralt punkt inden for denne står:

Landøkonomisk Forsøgslaboratorium.

Her vil det være rigtigst at gå lidt længere tilbage i tiden end til 1900. Omkring 1880 var der i mange af de europæiske lande en næsten utrolig interesse for landøkonomiske forsøg. Den ene station efter den anden var blevet oprettet. På dette tidspunkt fandtes der således i Tyskland ikke færre end 51 såkaldte fysiologiske laboratorier foruden 13 særlige agrikulturkemiske laboratorier, når samtlige planteavls- og husdyrforsøgsanstalter regnes med, og alle med en professor eller person af tilsvarende uddannelse som forstander.

Den ældste af disse stationer var oprettet i 1852, men de

fleste i 1860'erne og 1870'erne. Da man var nået til omkring århundredskiftet, var mange af dem allerede ved at blive likvideret, i al fald set fra et fagligt synspunkt. Enkelte er blevet stående og har været med til at løse mange og vigtige fodringsproblemer. I Østrig fandtes en halv snes landøkonomiske forsøgsstationer, i Frankrig var der dobbelt så mange. I Italien var der hen imod en snes, hvoraf de 16 sorterede direkte under Landbrugsministeriet. De fleste beskæftigede sig med planteavl, men en, navnlig den i Reggio, havde dog mange punkter vedrørende husdyravl og fodring på sit program. I Sverige rørte man også på sig, men det blev i første omgang ikke til ret meget på husdyrbrugets område.

Jeg har fundet anledning til at komme med disse orienterende bemærkninger om de landøkonomiske forsøg, fordi det har været en ret almindelig opfattelse herhjemme, at når Danmark i mange år stod som et af de førende lande på dette område, var det fordi det var os, der begyndte. Som man ser, var dette ikke tilfældet. Men man beskæftigede sig hermed på samme tid som i andre lande.

Den kgl. Veterinær- og Landbohøjskole begyndte sin virksomhed 1858, og lige så snart man var godt i gang med undervisningen, gav man sig til at drøfte forskellige planer vedrørende husdyrforsøg. For at få lidt samling på de forskellige planer, der var fremme, nedsatte Indenrigsministeriet, som højskolen sorterede under, en »kommission angående en statsanstalt for videnskabelige undersøgelser og forsøg til landbrugets fremme«. Kommissionens navn viser, at ministeriet ønskede forsøgsvirksomheden centraliseret til en særlig statsanstalt. Kommissionen kom ret hurtigt med et forslag, nemlig i 1878, men forslaget blev ikke fremmet.

Den kgl. Veterinær- og Landbohøjskole lod imidlertid høre fra sig igen i 1881, og denne gang med Docent *N. J. Fjord* som drivende kraft, og nu kom der for alvor fart i arbejdet med oprettelse af en forsøgsanstalt. Der blev indsendt et forslag om oprettelse af et landøkonomisk forsøgslaboratorium, og allerede i april 1883 kunne dette begynde sin virksomhed.

Fra nu af gik det slag i slag med forsøg. For ikke at vove

sig for langt ud havde man i forslaget i første linie foreslået bygning af et mejeri-forsøgslaboratorium, men også peget på opgaver af mere omfattende art som fodringsforsøg, raceforsøg m. fl. Ret hurtigt blev det fodringsforsøgene, som gjorde institutionen kendt udad til. Allerede i vinteren 1883—84 blev omfattende fodringsforsøg sat i gang, og en utrolig masse forsøg til belysning af de forskellige fodermidlers foderværdi og indflydelse på produkternes kvalitet såvel som forsøg til belysning af husdyrenes næringsbehov var gennemført, da man nåede til århundredskiftet.

Når Forsøgslaboratoriet, som det efterhånden blev kaldt, i løbet af denne tid havde skabt respekt om sin virksomhed, skyldes det dog ikke så meget forsøgenes antal som forsøgenes kvalitet. De var gennemført på et så solidt forsøgsmæssigt grundlag, at de resultater, man kom til, stort set står ved magt endnu i dag.

Een ting til har i højeste grad været med til at skabe tillid til Forsøgslaboratoriets forsøg. Så godt som alle beretninger om de i årenes løb gennemførte forsøg har været forsynet med detaljerede hovedtabeller. En rapport over et forsøg, selv om den er forsynet med et par oversigtstabeller, kan langt fra måle sig med en beretning, der er bilagt med en talmæssig oversigt over forløbet af vedkommende forsøg fra forsøgsperiode til forsøgsperiode.

Vender man dernæst blikket til udviklingen inden for hver husdyrart for sig, må jeg forudskikke følgende bemærkninger. For det første er det udelukket at få alt af betydning med, for det andet har jeg et bedre overblik over forholdene inden for et område end inden for et andet, og det bliver fremstillingen selvfølgelig præget af, og endelig for det tredje er jeg ganske naturligt stærkt bundet til min rent personlige opfattelse af forholdene. Den falder næppe i alle tilfælde sammen med andres.

Hesteholdet.

Ved århundredskiftet blev der kun drevet renavl med 2 racer, nemlig med den jyske race og med Frederiksborg-racen.

Den jyske race var netop ved at konsolidere sig. Hvor der blev

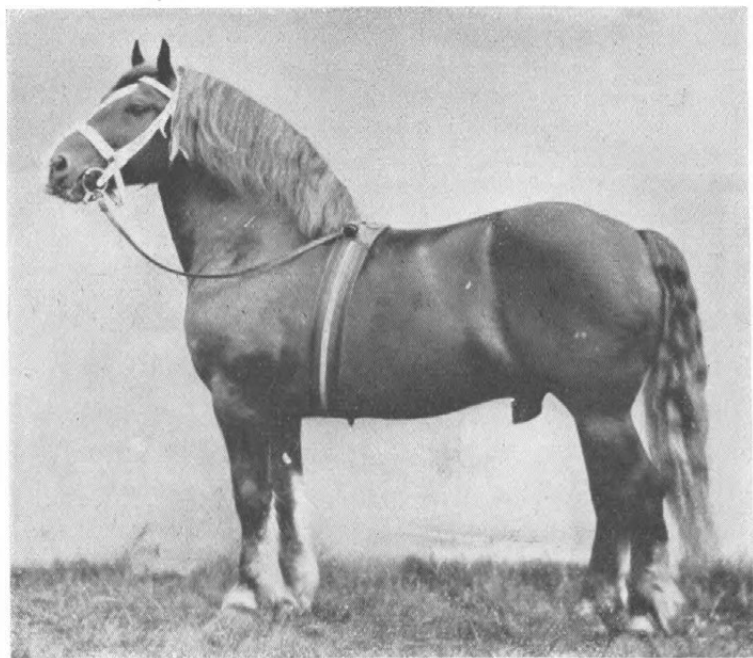


Fig. 1. »Aldrup Munkedal«, f. 1893. Stbg. 839.

Få avlsdyr har spillet en større rolle ved dannelsen af en husdyrace end »Aldrup Munkedal« for den jyske hesterace.

talt om retningslinierne inden for hesteavl, opholdt man sig den gang meget lidt ved de krav, der skulle stilles til en hest, vi selv skulle bruge. Det var eksporten, opdrætternes interesse samlede sig om, og da især eksporten til Tyskland. Her var der et godt marked for en mellemsvær, ikke for tung trækhest. En sådan hest havde man i Aldrup Munkedal, den hingst, som fik kongepremien ved landmandsforsamlingen i 1900. Aldrup Munkedal var tilmed en meget avlssikker hingst. Et par af dens sønner var også meget avlssikre med hensyn til at overføre den eftertragtede type til afkommet. Aldrup Munkedal kom til at stå som stamfaderen til Den jyske Race.

Aldrup Munkedal'erne havde imidlertid også deres fejl, men disse er i tidens løb blevet rettet. De havde rette haser og stejle bagkoder. De rette haser træffes stadigvæk, men langt fra så udpræget som dengang. Aldrup'erne havde tynde underarme, i så henseende har billedet helt ændret sig; mange jyske heste har

endog særdeles kraftige underarme. Underlårerne har ikke i tilsvarende grad fulgt med, men der er alligevel stor forskel på muskelfylden nu og for 40—50 år siden. Dengang var benenes sundhedstilstand alt andet end tilfredsstillende, i så henseende er der sket et mægtigt fremskridt. Den jyske race står i så henseende ikke tilbage for nogen som helst anden trækhesterace.

Et mindre heldigt træk lykkedes det ikke at komme af med, og det er de lidt flade, lavdragtede hove. Heldigvis er hovenes holdbarhed bedre, end man på grundlag af hovenes form kunne vente; endog på stenbro klarer den jyske hest sig udmærket, og et kort skridt er i tidens løb blevet til en kraftig, fremgribende bevægelse.

Samtidig med at forskellige mindre gode egenskaber således er blevet rettet, er typen ændret betydeligt. Den jyske race er i åre-

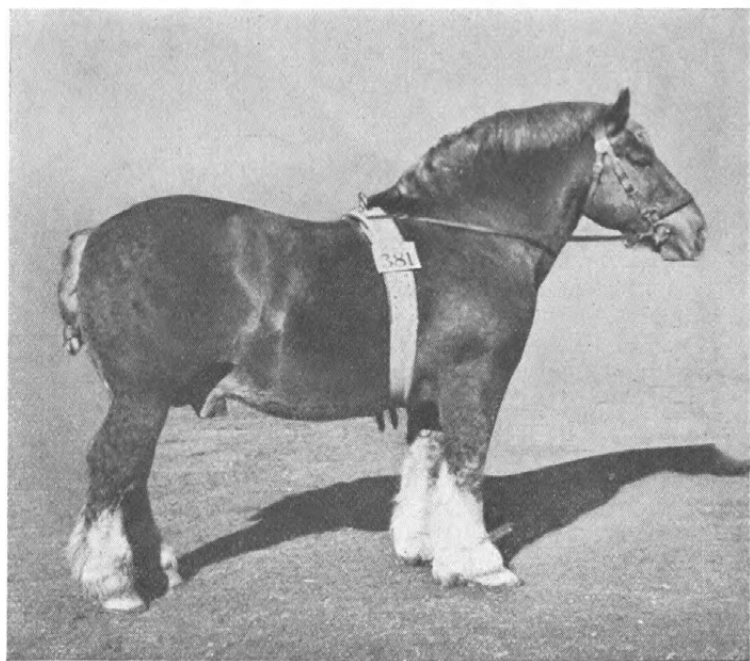


Fig. 2. »Hørning«. Elite-stbg. 2307.

Jysk hingst af bedste afstamning. (Fader: »Hertug«, Elite-stbg. 2064. Morfader: »Himmerlands Eg«, Elite-stbg. 1908). Kåret med 10 points. Guldmedaille ved jubilæumskåringen 1948, 1. kl. 1. gr. for stor afkomssamling 1949.

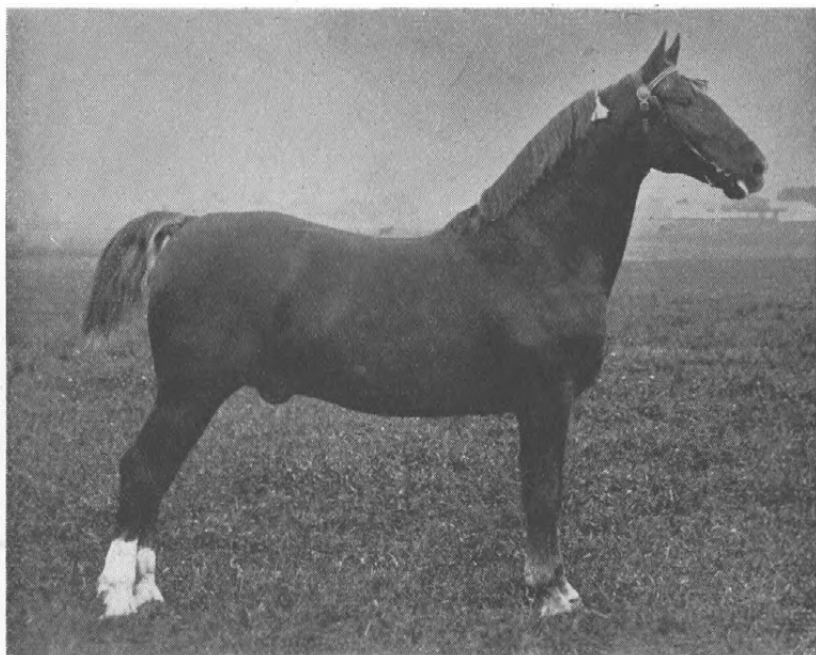


Fig. 3. »Regulus Hagelse«, f. 1917. Stbg. 305.
 En fremragende repræsentant for datidens typiske
 Frederiksborghest.

nes løb blevet tungere og dybere og af et mere firskårent præg. Pi-berne er ikke blot blevet stærkere behåret, men også mere knogleføre. I een henseende til har den forandret sig: Den røde lød er blevet fuldstændig dominerende. Alt i alt er der stor forskel på den jyske hest fra 1900 og den jyske race af 1952, såvel med hensyn til eksteriør som i henseende til sikker nedarvning. Både i den ene og den anden retning kan den jyske race måle sig med en hvilken som helst mellemsvær til tungere trækhesterace.

Selv om den jyske hest for 40—50 år siden var en rundbygget hest af et kendeligt lettere præg end nu, var den dog af en anden type end

Frederiksborg-racen. For 40—50 år siden rostes Frederiksborg-hesten for at være en af verdens flotteste køreheste. Nu betegner avlsledelsen den som en let trækhest. En ændring i typen svarende til navneforandringen har der ikke været tale om. Taget som helhed var Frederiksborg-racen ved århundredskiftet mindre

end nu. Sammenlignet med den jyske race var Frederiksborg-hestene ikke så dybe og brede, med andre ord de var noget lettere. De havde glatte og finere piber, og dertil kom, at de havde en enestående flot bevægelse. Men dette gælder stort set den dag i dag. I tidens løb er størrelsen og vægten dog øget en del, og den røde farve, omend af en anden nuance end den jyske races, er også for Frederiksborg-racen blevet så godt som enerådende. En anden sag er, at racen selvfølgelig er gået stærkt frem i avlsmæssig kvalitet, d. v. s. i sikker nedarvningsevne af de egenskaber, man i avlen lægger vægt på.

Med Frederiksborg-racen blev der omkring 1900 kun drevet avl på Sjælland og Bornholm, med den jyske race derimod over hele landet, omend mange steder i meget begrænset omfang. I 1920'erne fandt Frederiksborg-hestene vej til Jylland. Enkelte steder har de

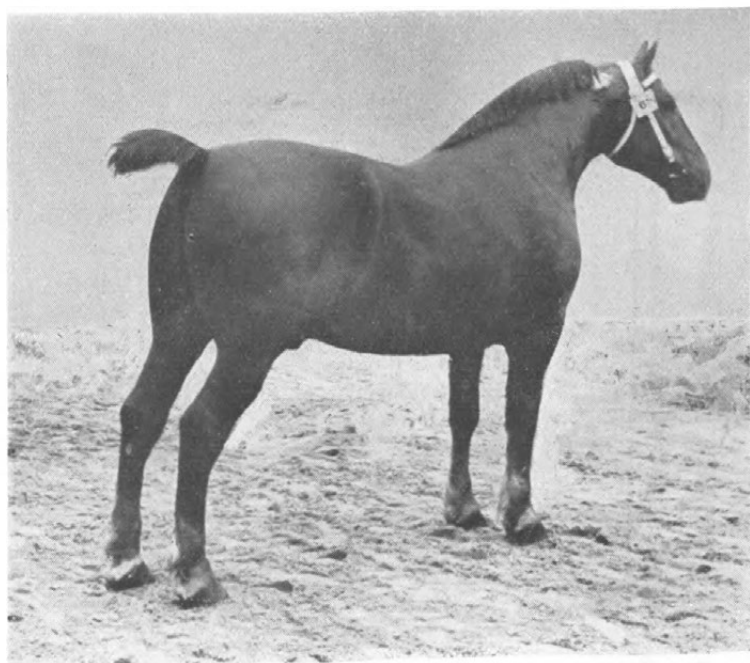


Fig. 4. »Remus«. Register-stbg. 511.
Frederiksborg-hingst. Kåret i 1. kl. og 1. præmie på De samv. sjællandske Landboforeningers fælleskue. 1. præmie på kongresdyrskuet på Bellahøj 1952.

bredt sig så stærkt, at Frederiksborg-racen er den førende i avlen. Til trods for denne landvinding er ikke flere end 7—8 pct. af landets hingste og hopper af Frederiksborg-racen, i hvert fald ikke hvis man støtter sig til husdyrtællingen i 1949. For 10—15 pct. af de optalte hingste er der dog ikke anført noget nærmere om racen, og det er muligt, at der har været forholdsvis mange Frederiksborgere iblandt disse.

Omkring 1900 var der ved at blæse en ny vind ind over dansk hesteavl. I de sidste 20—30 år af forrige århundrede og for resten også længere tilbage i tiden havde man prøvet at ophjælpe dansk hesteavl snart ved hjælp af en og snart ved hjælp af en anden udenlandsk race, men ingen af disse fik blivende avlsmæssig betydning ud over 2, nemlig den belgiske og den oldenborgske race. Den oldenborgske var på en måde et skridt foran den belgiske,

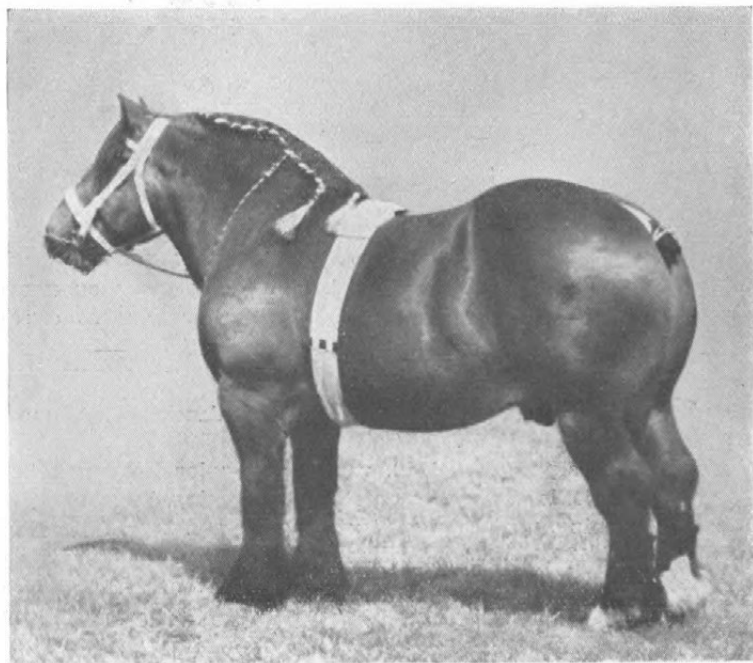


Fig. 5. »Nico van Blitterswijk«. Register-stbg. 1351.

Hingst af belgisk race. 1 præmie på kongresdyrskuet på Bellahøj 1952. Kåret i 1. kl. — 1. og ærespræmie ved de jydsk ungskuer 1948 og 1950.

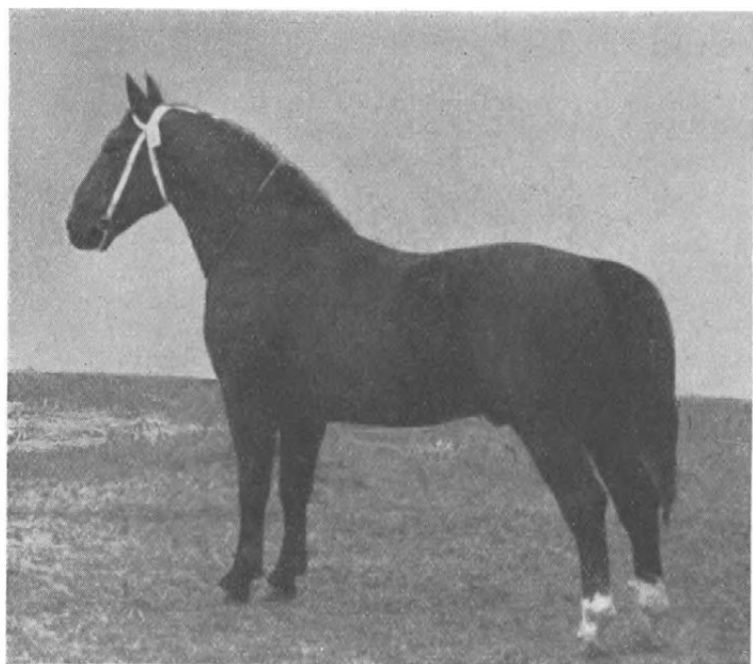


Fig. 6. »Orator«, Reg. 342.

Hingst af Oldenburg-race. Kåret i 1. kl. — 1. præmie og ærespræmie på fællesskuet i Odense. Husdyrbrugskongressens ærespræmie på kongresdyrskuet på Bellahøj 1952.

men det blev den sidste, som kom til at præge dansk hesteavl mest i de kommende 40—50 år.

Holder man sig til året 1900, var Belgier-avlen knap nok begyndt. I Vestsjælland var der oprettet en forening, Løve Herreds Hesteavlsforening, med belgieravl på sit program. Denne forening importerede i 1895 hingsten *Brillant*. Den var en halv snes år og døde et par år efter, at den var kommet her til landet. Den efterlod ikke afkom, i al fald ikke hanligt, som var i stand til at gøre sig avlsmæssigt gældende. Sådan var stillingen i 1900.

Sjællænderne tog imidlertid fat påny og med mere held. Fynboerne kom med i 1905, da foreningen »Trækhesten« importerede hingsten *Martin de Hamel*. Avlen med belgiske heste bredte sig efterhånden ret stærkt på Sjælland og Fyn, medens der var store vanskeligheder at overvinde, før den kunne komme rigtig i gang i

Jylland, men til slut fik belgieravlen også indpas her, og det er som i enhver anden avl, og ganske særligt, hvor der skal begyndes på bar bund, gået op og ned, frem og tilbage, men taget over et længere åremål ad gangen dog stadig fremad mod det stillede mål: en dansk-belgisk hesterace af god kvalitet.

Samtidig har belgieravlen vundet et sådant terræn, at der ved racetællingen i 1949 var flere belgiske hingste her i landet, end der var hingste af vor hjemlige trækhesterace. Der var endog over dobbelt så mange, idet der var 36 pct. belgiske og 16 pct. jyske. Endog i Jylland var der flere belgiske end jyske. For hoppernes vedkommende var forholdet anderledes, idet der for hele landet var henholdsvis 27 pct. belgiske og 31 pct. jyske, for Jyllands vedkommende henholdsvis 20 og 42 pct.

Bedømt fra et kvalitetsmæssigt standpunkt er det vanskeligt at karakterisere stillingen for øjeblikket. På Sjælland står den belgiske avl afgjort over den jyske, som her kun har en lille udbredelse. I Jylland er den jyske race ganske naturligt et godt

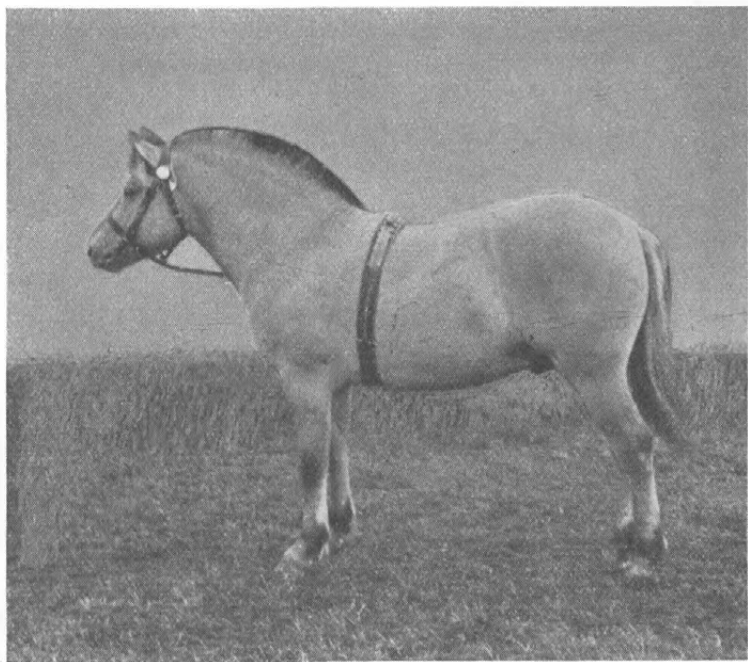


Fig. 7. En her i landet højt præmieret fjordhest af fortrinlig type.

stykke foran den belgiske, eftersom der her kun har været drevet renavl med den belgiske race i et stærkt begrænset antal år.

Set fra et avlskvalitetsmæssigt synspunkt var *Oldenburg-avlen* omkring 1900 noget bedre kørende end belgieravlen. Der var flere hingste og hopper af Oldenburg-racen her i landet end af den belgiske race, og der var også ved at komme god plan i avlsledelsen. Det er fortrinsvis en mindre, men trofast skare på Fyn og på Sjælland, som har drevet avl med Oldenborgere. I de sidste 20—30 år har avlen dog bredt sig til Jylland, ligesom der også drives avl med oldenborgerne på Lolland-Falster. For Jyllands vedkommende er forholdet endog dette, at der i den sidst udkomne registerstambog er optaget flere individer fra et af de jyske amter, nemlig Ribe amt, end fra Odense amt, som hidtil havde leveret det største kontingent. Ved racetællingen i 1949 hørte 10 pct. af landets hingste og 6 pct. af hopperne til Oldenburg-racen, men avlsområdet er vistnok øget lidt siden 1949.

Omkring 1920 begyndte man med en tredie udenlandsk hesterace: *Fjordhesten* eller *Nordbaggen*. Det er især i Nordjylland og i Vestjylland, at denne avl har hjemme, men der drives faktisk avl med denne lille, tiltalende race over hele Danmark, 7—8 pct. af de i 1949 talte hingste og hopper tilhørte denne race.

Beskæmmende er det, at et meget stort antal af vore heste ikke tilhører en bestemt race. Man har i stor udstrækning forladt renavlens vej og krydser snart i en og snart i en anden retning.

Fællesforanstaltninger til ophjælpning af hesteavlen.

Interessen for hesteavlen har været i stærk tilbagegang i de senere år, men der fortsættes efter de samme linier som i forvejen. Det er stadig hesteavlsforeningerne, stambogsføringen, kåringerne og dyrskuerne, man støtter sig til.

I hesteavlen, hvor man ved valg af avlsdyr ikke som i kvægavlen og svineavlen har ydelsestal at gribe til, spiller kåringerne og dyrskuerne en meget stor rolle, men det er for tiden vanskeligt at få afholdt dyrskuer i et sådant antal, at hesteavlen her kan få den fornødne støtte. Et betydeligt antal små, lokale skuer er allerede nedlagt, flere steder er mindre naboskuer lagt sammen til et større fællesskue, hvad der i den givne situation selvfølgelig er en fordel, men tilslutningen til disse skuer har heller ikke været stor.

Situationen ville dog ikke tegne sig helt håbløs, hvis det blot var muligt at få afkomsfremstillingerne efter de i avlen

benyttede hingste ind i et virkeligt rationelt spor. Indenfor hesteavlens er afkomsfremstillingerne så afgjort tyngdepunktet blandt de iværksatte forholdsregler. Det gælder derfor om at få disse udbygget; der må fremstilles afkom efter flere hingste, og der skal møde et større antal efter hver hingst end hidtil. Det er imidlertid udelukket at få selv disse rent elementære krav opfyldt, medmindre der stilles anstændige pengemidler til rådighed. Og hvor skal man få fat i disse? Det er det store og afgørende spørgsmål.

Siden statsskuernes ophævelse har man ikke haft de fornødne midler til sådanne præmier. Landboforeningerne giver ikke og har aldrig givet pengepræmier til anerkendte afkoms-samlinger. En overgang stillede hesteeksportudvalget 100 kr. pr. præmieret afkomssamling til rådighed, men efter at landboforeningerne for et par år siden fik 1 mill. kr. af hesteeksportudvalgets pulje, har hesteeksportudvalget ikke ment sig forpligtet eller berettiget til at fortsætte med yderligere 100 kr. pr. anerkendt samling. Og landboforeningerne har hidtil ikke været i stand til at skaffe de fornødne penge til præmier til veje, og det er et stort spørgsmål, om de vil blive i stand hertil i fremtiden. Sagen er nemlig ikke klaret med 100 kr. pr. anerkendt samling. Et sådant beløb forslår ikke ret meget, hvis afkomsfremstillingerne skal gennemføres i et sådant omfang, at de kan få den tilsigtede virkning.

Rigtignok er der een udvej til, nemlig den såkaldte tvungne hingstekåring. Hesteavlens ledelse, hvorved der forstås de af landboforeningerne, husmandsforeningerne og avlsorganisationerne udpegede udvalg til varetagelse af hesteavlens interesser har gang efter gang anbefalet denne foranstaltning, men landboforeningerne har ikke fundet anledning til at følge denne henstilling.

Fodringen.

På eet område har forholdene forandret sig stærkt i de forløbne 50 år, og det er med hensyn til fodringen af de egentlige brugsheste. Omkring 1900 brugte man her og der et par gulerødder til sine brugsheste, andre roer kom næppe i betragt-

ning. I så henseende er der sket en mægtig forandring. Nu fodres der i stor udstrækning med roer, navnlig med sukkerroer, men også i betydelig udstrækning med de almindelige foderroer.

Brugen af rodfrugter til heste var iøvrigt ikke en ny ide. Ifølge Fyens Stifts patriotiske Selskabs præmieliste for 1811 var der en præmie på 50 rdl. for den bonde, der anvender den største del af sine selvavlede kartofler, dog ej mindre end 50 tdr., til føde for sine kreaturer i almindelighed, men for sine heste i særdeleshed.

Store mængder roer kræver et ekstra tilskud af proteinrige kraftfodermidler. Oprindeligt gik man ud fra, at man til heste var henvist til proteinrige kraftfodermidler fra planteriget, men Forsøgslaboratoriets forsøg har vist, at der intet er i vejen for at bruge kødbenmel. Der var ingen vanskeligheder med at vænne hestene til dette foder og heller ingen besværligheder i anden retning.

Fodringsforsøg med heste har kun været gennemført i ret begrænset omfang. På et område har de her i landet gennemførte hestefodringsforsøg dog været med til at skabe forholdsvis klare linier på hestefodringens område. Ved omfattende undersøgelser over foderforbruget til hestene på herregårde og bøndergårde og i husmandsbrugene lykkedes det at skaffe et solidt materiale til veje vedrørende hestenes foderbehov. Omfattende undersøgelser på Carlsberg Bryggerierne og Tørborg Bryggeriet dannede et særdeles nyttigt, ja næsten uundværligt supplement til de i landbrugsbedrifterne iværksatte forsøg.

Forsøg med forskellige fodermidler har også haft deres betydning. Når roefodringen har fået en sådan udbredelse, som den har, har Forsøgslaboratoriets forsøg med roer til heste været medvirkende hertil. For 50 år siden brugte man så godt som udelukkende hakkelse; Forsøgslaboratoriets forsøg viste, at hel halm almindeligvis er lige så godt, og en udstrakt anvendelse af hel halm har været med til at ændre billedet vedrørende hestenes fodring næsten lige så meget som roefodringen.

Hestens stilling inden for dansk husdyrhold.

Når der er tale om udviklingen på hesteholdets område, er de forandringer, der er omtalt i det foregående, for intet at regne mod den forandring, der er foregået med hensyn til hestens stilling inden for dansk husdyrhold. Ved århundredskiftet havde hesten en rent eksklusiv stilling. Ses der bort fra nogle få, mindre landbrugere, der brugte køer, og adskillige flere som brugte stude som trækraft, kunne danske landmænd overhovedet ikke tænke sig at drive landbrug uden heste. Hesten var med andre ord uundværlig.

Efter den forrige verdenskrig var man ved at rokke ved hestens fornemme plads. Nogle steder var den blevet erstattet af biler, andre steder var anden mekanisk trækraft begyndt at konkurrere med hestene såvel inden for som uden for landbruget. Denne gang holdt hesten imidlertid skansen.

Som lige omtalt havde man ved hestetillægget taget særligt hensyn til eksporten, og denne svigtede i allerhøjeste grad efter den første verdenskrig. Før den første verdenskrig var vor hesteeksport på ca. 25 000 stkr. årlig; som gennemsnit for årene 1900—1910 var den på 23 000 og for årene 1911—14 på ca. 27 000 stkr. årlig. I 1926 var vor eksport kun på 2600—2700, og i 1930 var den endog nede på 1200.

Samtidig gik det meget stærkt tilbage med interessen for hesteavl og hestetillæg; i 1926 blev der kun bedækket 19 000 hopper. Til sammenligning kan tjene, at der i 1945 blev bedækket 126 000 hopper. Trods den svigtende interesse og det lille tillæg i slutningen af 1920'erne klarede hestene dog skæret. Da man er kommet lidt ind i trediveerne, begynder priserne på heste at gå opad, og det fortsætter de med. Folk får ligefrem travlt med at få hopperne til hingst. Og denne udvikling fortsattes lige til 1945 i forventning om stærk efterspørgsel efter heste og høje priser efter krigens afslutning.

Tilsyneladende slog forventningerne nogenlunde — men heller kun nogenlunde — til. I årene 1946 og 1947 eksporteredes omkring 50 000 heste årlig; i de følgende år lå eksporten omkring 30 000, i 1951 har den været på 44 000. Efterhånden har de fleste af de eksporterede heste imidlertid været

slagteheste. I denne forbindelse kan der være grund til at pege på et særligt forhold. Omkring 1900 ville der næppe have været nogen landmand, som kunne tænke sig at slagte et føl. I årene omkring 1950 blev der slagtet mange føl; foruden dem, vi selv spiste kødet af i form af »fedekalvekød«, blev der eksporteret en del, enkelte år omkring 6000 stkr.

Hvad hestepriiserne angår, finder jeg anledning til at citere en annonce fra et kreaturforsikringssselskab, der lyder: »For første gang i historien koster en ko lige så meget som en hest«. Der kommer lidt mere mening i sagen ved at vende sætningen om til: For første gang i historien koster en hest ikke mere end en ko.

Nu kommer den mørke tid for hestene. At lægge heste til for at sælge dem som slagteheste, er der ingen forretning i, og det tiltaler iøvrigt ikke den danske landmand. Som trækraft erstattes den ene hest efter den anden af en traktor, bil o. s. v.

Med stærkt afrundede tal var der ved århundredskiftet 520 000 heste i Danmark, 1914 600 000, 1921 ligeledes 600 000, 1931 520 000, 1939 600 000, 1945 650 000, men i 1952 er der næppe flere end 400 000.
