

Mejeribruget i Danmark 1951.

Vi bringer her 2. del af professor *H. M. Jensens* oversigt over mejeribruget. — 1. del omhandlende mejeriernes tekniske forhold, byernes forsyning med mælk og smørproduktionen fandtes i hæfte 7—8.

Af professor *H. M. Jensen*.

Ostproduktionen.

Som følge af ret gode afsætningsbetingelser i forbindelse med den stærke udvidelse af ostemejeriernes kapacitet, der har fundet sted i den senere tid, nåede den danske osteproduktion i 1951 sin hidtil største højde. Efter opgørelse fore-

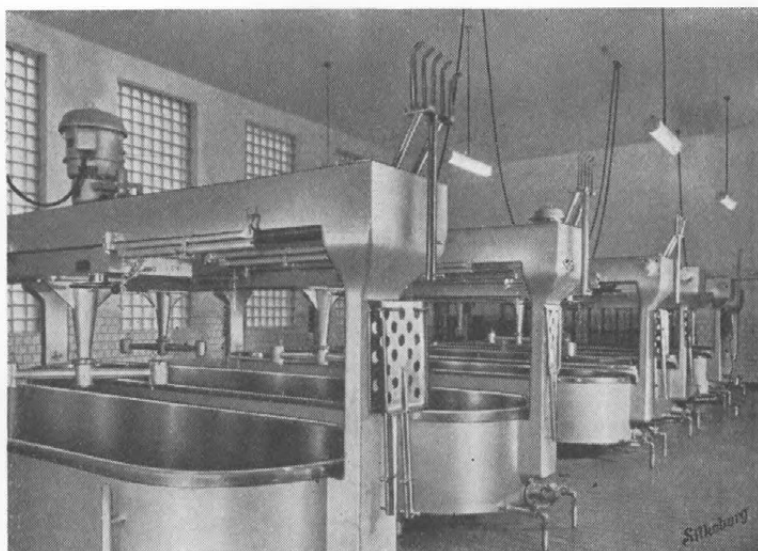


Fig. 4. Osteriet i Trifoliums nye mejeri, Maribo. Mejeriet blev færdigbygget ved udgangen af 1950. Det er beregnet til 12 mill. kg mælk årligt, og en meget betydelig del af mælkemængden oparbejdes til ost. (Silkeborg Maskinfabrik fot.).

taget af De danske Mejeriforeningers Fællesorganisation fremstilledes i årets løb en mængde af 77,3 mill. kg ost og 20,3 mill. kg råkasein. I 1950 var de tilsvarende tal 60,6 og 9,9 mill. kg, så produktionsforøgelsen andrager henholdsvis 16,7 mill. kg ost og 10,4 mill. kg kasein eller 27,6 og 105,1 pct. Til de fremstillede produkter er som råmateriale medgået 519 mill. kg sødmælk og 471 mill. kg skummetmælk, hvilket er 106 mill. kg sødmælk og 184 mill. kg skummetmælk mere, end hvad der oparbejdedes i 1950. Den betydelige stigning i skummetmælksforbruget må i hovedsagen tilskrives kaseinfabrikationens forøgelse.

Danmarks produktion samt ind- og udførsel af ost (i 1000 kg).

År	Produktion	Indførsel	Udførsel	Overskuds- udførsel	Kasein- udførsel
1914	—	480	500	20	348
1918	—	—	3 113	3 113	76
1921	—	246	12 541	12 295	8
1931	25 400	276	4 274	3 998	39
1936	33 200	28	9 529	9 501	1 139
1938	35 700	14	9 110	9 096	764
1939	32 900	10	9 590	9 580	734
1940	30 800	—	8 930	8 930	380
1941	29 100	—	6 032	6 032	358
1942	32 900	—	4 687	4 687	794
1943	40 600	—	2 187	2 187	275
1944	39 100	—	1 724	1 724	—
1945	46 600	—	3 044	3 044	36
1946	58 600	—	10 567	10 567	2 203
1947	58 100	—	13 369	13 369	3 803
1948	71 200	—	12 824	12 824	5 068
1949	74 700	—	26 537	26 537	2 873
1950	70 500	—	36 441	36 441	3 580
1951	97 600	—	45 593	45 593	7 732

Mellem de fremstillede ostetyper har forskydningen kun været ringe, omend interessen for produktionen af 30 + oste og magrere typer har været lidt større end foregående år. Den stærkere efterspørgsel efter fede oste og den ved disse osters fremstilling opnåede bedre økonomi har dog medført, at typerne 40 +, 45 + og skimmeloste udgør de fire femtedele af

den samlede produktion. 10 + oste andrager kun en ubetydelig part af den fremstillede mængde, og skummetmælksosten er helt gået ud af fabrikationen. Nedenstående oversigt viser produktionens fordeling på de forskellige typer.

Produktionen af de enkelte ostetyper (mill. kg).

Type	1951	1950	1949	1948	1947	1939
Skimmelost, roquefort, gorgonzola ..	11,6	10,4	8,8	7,1	5,2	4,2
45 +	47,0	37,0	35,5	30,4	18,8	12,7
40 +	2,8	2,4	3,4	5,4	7,0	0,9
30 +	12,9	8,9	11,4	8,1	6,2	5,8
20 +	2,9	1,9	4,2	5,5	7,8	7,6
10 +	0,1	—	0,1	0,1	0,4	0,9
Skummetmælksost .	—	—	0,03	0,05	0,1	} 0,8
Kasein og kvarg ...	20,3	9,9	11,3	14,5	12,6	
Ialt	97,6	70,5	74,7	71,2	58,1	32,9

Den store produktion har i årets løb medført nogen forøgelse såvel af mejeriernes som af grossisternes lagerbeholdninger; men iøvrigt har afsætningen kunnet forløbe ret jævnt.



Fig. 5. Midtjydske Ostemejeriers Fællessalg og Osteeksport, Aarhus. Oprettet af 17 mejerier i Midtjylland, begyndte sin virksomhed i maj 1951 og er i stand til at rumme 760 tons ost.

Salget på hjemmemarkedet viser dog stadig tilbagegang. Det er opgjort til ca. 25 mill. kg i 1951 mod 26—27 mill. kg i 1950. I 1945 aftog de danske forbrugere ca. 45 mill. kg ost. Et så stort hjemmesalg må vel nok ses på baggrund af den knaphed på andre pålægsvarer, som på daværende tidspunkt var herskende; men fra mejeribrugets side har man hidtil næppe haft opmærksomheden tilstrækkeligt henvendt på hjemmemarkedet. Dertil kommer, at den store osteproduktion i de senere år desværre giver en del varer uegnede til eksport, og de betydelige mængder af sekunda ost, der som følge heraf er udbudt herhjemme, har utvivlsomt bidraget til at nedsætte salget.

Eksporten af ost her fra landet har i 1951 haft et omfang som aldrig tidligere. De danske Mejeriforeningers Fællesorganisation, efter hvis opgørelse hosstående oversigt er udarbejdet, angiver den samlede udførsel til 45,6 mill. kg mod 36,4 mill. kg i 1950. Fremgangen er 9,2 mill. kg eller 25,3 pct.

Af den eksporterede mængde har Tyskland aftaget 52,1 pct. eller 23,7 mill. kg; men ligesom de tyske toldforanstaltninger har generet afsætningen af det danske smør, er også osteførselen ramt deraf. Det første slag rettedes mod eksporten af dansk tilsitterost, for hvilken tolden fordobledes fra 1. juli, og fra 1. oktober 1951 forhøjedes tolden for alle ostesorter, således at den kom op på 130 øre pr. kg. Toldforhøjelsen kom dog ikke til at virke så stærkt hæmmende for salget som frygtet, men gav alligevel anledning til, at der fra dansk side ønskedes indledet forhandling med den tyske regering om toldsatsernes nedsættelse.

Efter Tyskland har England ligesom i de nærmest foregående år været den største aftager af dansk ost, idet 27,7 pct. af den samlede eksport har fundet afsætning her. Salget til England, hvor den danske ost ser ud til at vinde terræn, omfattede i hovedsagen smelteoste og skimmeloste. Kun ca. 10 pct. af eksportmængden er udgjort af dansk schweizer.

Også i U. S. A. har interessen for dansk skimmelost været betydelig, og ca. 85 pct. af de 2,6 mill. kg, der i 1951 eksporteredes til dette land, bestod af »blue cheese«. Imidlertid har

Oversigt over den danske osteeksports fordeling (1000 kg).

	1951	1950	1949	1948	1939
England	12 589	7 051	4 994	2 975 ²⁾	1 162
Tyskland	23 717 ¹⁾	17 106 ¹⁾	12 444 ¹⁾	554 ¹⁾	5 387
Rusland	—	—	—	757	—
Norge	—	20	200	199	80
Sverige	1 261	778	2 957	2 275	489
Frankrig	974 ⁴⁾	3 692 ⁴⁾	620 ⁴⁾	210 ⁴⁾	—
Belgien	417 ³⁾	778 ³⁾	647 ³⁾	2 762 ³⁾	—
Schweiz	92	115	97	119	—
U. S. A.	2 775 ²⁾	2 058 ²⁾	636 ²⁾	582 ²⁾	1 820
Czekoslovakiet ..	—	—	—	20	—
Italien	1 396	600	94	16	—
Gaveforsendelser.	—	—	252	255	—
Andre lande	2 372	4 243	3 596	2 100	651
Ialt	45 593	36 441	26 537	12 824	9 589

1) Leverancer til fælleszonen og den russiske zone.

2) Inclusive leverancer til besættelsesstyrker i Tyskland.

3) Inclusive leverancer til Luxembourg.

4) Inclusive leverancer til franske besiddelser.

de amerikanske osteproducenter følt sig generede af konkurrencen især af dette produkt, og på deres foranledning vedtoges en i dagspressen herhjemme meget omtalt lov, den såkaldte »Andresen-lov«, hvorefter der fra 1. august 1951 gennemførtes en kontingentering af osteimporten. Loven, der ned sætter importen til gennemsnittet af de tre foregående års, kan ikke siges at være i overensstemmelse med den fra amerikansk side så stærkt anbefalede liberalisering og er derfor også mødt med protest fra de interesserede lande, uden at protesten endnu har givet noget resultat. Ud over afsætningen til de tre nævnt lande, vil det af oversigten ovenfor fremgå, at ret anseelige mængder er købt af Italien, Sverige og Frankrig. Mindre kvanta er eksporteret til Belgien og Schweiz. I samlegruppen »Andre lande« har Israel, Ægypten og Canada den største betydning.

Osteeksporten er næsten udelukkende gennemført ved autoriserede eksportører, og hvad betalingen angår, gennemførte Mejeribrugets Osteeksportudvalg i 1950 en minimums-

prisordning for mejerierne gældende for leverancer af ost til de forskellige markeder. Tilsvarende forholdsregler af prisregulerende karakter har også været gældende i 1951, og ved årets udgang var den ansatte minimumspris til mejerier for 8 uger gammel fast eksportost med 45 pct. fedt i tørstoffet, lurmærket og parafineret, 3,49 kr. pr. kg. For 30 + var prisen 2,70 kr. pr. kg. For dansk roquefortost til Amerika var minimumsprisen ansat til 4,75 kr. pr. kg og til andre markeder 4,60 kr. pr. kg. Den gennemsnitligt opnåede eksportpris for dansk ost i 1951 er beregnet til 4,26 kr. pr. kg fob.

Hjemmemarkedspriserne har i det store og hele været bestemt af den betaling, der er opnået ved eksporten, og de afviger ikke væsentligt fra ostepriiserne i 1950. Efter »Mælkeritidende«s prisansættelse kan nedenstående tal anføres.

Hjemmemarkedspriser for ost (øre pr. kg).

Ostetype	1950	1951	
	Priser d. 14. dec.	Priser d. 21. juni	Priser d. 20. dec.
45 +	385—400	325—350	360—370
40 +	365	315	—
30 +	285—290	240—275	285
20 +	235—245	225—235	255

Samtidig med osteproduktionens stigning er i 1951 som foran nævnt også sket en meget betydelig udvidelse af kaseinfabrikationen her i landet. Den fremstillede mængde, der har været større end nogensinde tidligere, beregnes til 20 268 tons råkasein med 35 pct. tørstof. Årets kaseinudførsel angives i »Handelsstatistiske Meddelelser« til 7 731 700 kg og eksportværdien er opgjort til 36,38 mill. kr. I 1950 eksporteredes 3 580 400 kg kasein, hvis udførselsværdi var 11,99 mill. kr.

Mælkekonserves.

Igen i år må det beklages, at de oplysninger, der kan gives vedrørende den danske mælkekonservesindustri, er meget mangelfulde. Imidlertid kan det anføres, at interessen for fabrikationen er stigende som følge af de ret gunstige forhold, hvorunder der er arbejdet i de senere år, og dette har med-

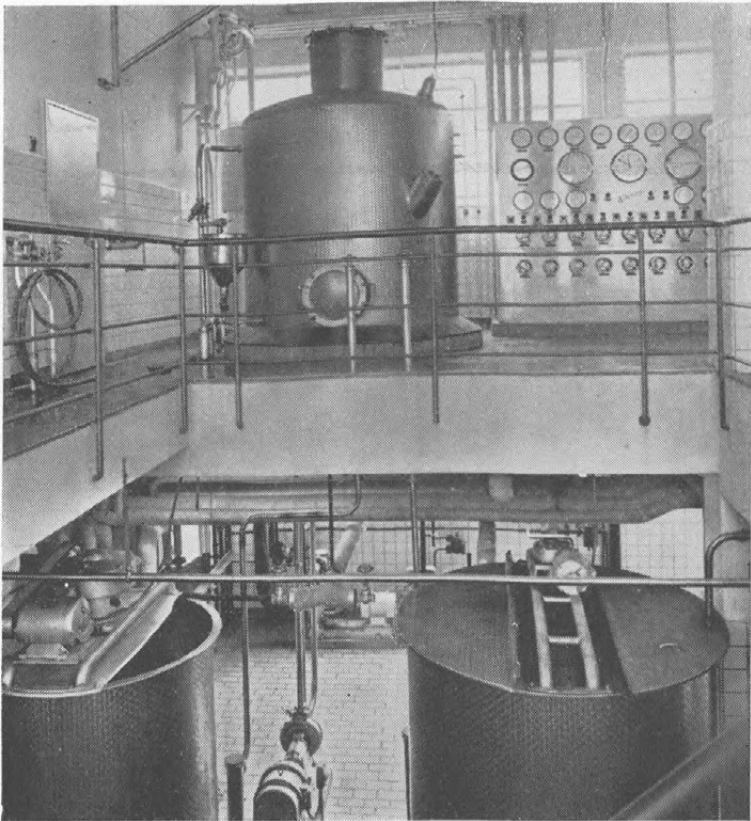


Fig 6. Dansk Andelskondenseringsfabrik a. m. b. a., Aarhus. Opført af 50 mejerier på Aarhusegnen og projekteret til behandling af 75 000 kg mælk daglig. Fabrikken begyndte sin virksomhed i 1951. Fabrikkens salg organiseres af Aarhus Oliefabrik A/S, med hvilken der også på anden måde er samarbejde. (Silkeborg Maskinfabrik fot.).

ført, at enkelte mejerier har optaget fremstilling af mælkekonserves. Dertil er en andelsvirksomhed for mælkekondensering kommen i gang i Aarhus, og oprettelse af flere er under overvejelse.

I sammenligning med foregående år er produktionen af mælkekonserves steget i 1951. Efter de foreliggende opgørel-

ser anvendtes 132 mill. kg sødmælk ved fremstillingen, hvilket er 2 mill. kg mere end i 1950. Dertil har betydelige skummetmælksmængder fundet anvendelse i fabrikationen.

Når der ses bort fra den såkaldte eksportfløde, hvoraf det hjemlige forbrug er betydeligt, går de fleste af varerne, der kommer ind under begrebet *mælkekonserves*, ud af landet. Om udførselens størrelse findes oplysninger i nedenstående tabel, i hvilken tallene for 1950 er hentede i tabelværket »Danmarks Vareindførsel og -udførsel«, medens materialet for 1951 velvilligt er overladt artiklens forfatter af Det statistiske Departement. Eksportens samlede værdi har i 1951 andraget

Eksporten af mælkeprodukter.

Varens art	1950		1951	
	Mængde (100 kg)	Værdi (1000 kr.)	Mængde (100 kg)	Værdi (1000 kr.)
Fløde, hermetisk, kondenseret el. homogeniseret	9 389	2 986	7 397	2 525
Sødmælk, sukret, hermetisk, kondenseret	217 964	42 534	273 819	59 915
Sødmælk, usukret, hermetisk, kondenseret	118 944	17 909	90 610	16 049
Sødmælk, hermetisk, sterili- seret, ikke kondenseret	3 783	440	5 072	625
Skummetmælk, hermetisk, kondenseret, sukret og usuk- ret	26 241	3 869	44 354	7 844
Mælk og fløde, ikke herme- tisk, kondenseret o. l., sukret	17 522	2 081	29 614	5 194
Mælk og fløde, ikke herme- tisk, kondenseret, o. l., usukret	7	1	16	4
Tørmælk, mælkepulver, her- metisk, syrnede	1 778	1 110	842	473
Tørmælk, mælkepulver, her- metisk, andet	36 076	11 997	50 946	18 648
Tørmælk, mælkepulver, ikke hermetisk, af sødmælk, suk- ret	9 175	1 830	1 040	622
Tørmælk, mælkepulver, ikke hermetisk, af sødmælk, usukret	30 091	12 388	32 767	15 955
Tørmælk, mælkepulver, af skummetmælk, usukret ...	11 920	2 237	961	263

ialt 128,118 mill. kr. mod 99,382 mill. kr. i 1950. Til sammenligning kan anføres, at osteeksportens værdi for de to år af De danske Mejeriforeningers Fællesorganisation opgives til henholdsvis 194 og 147 mill. kr.

Mejeriernes driftsforhold.

Omtalen af de driftsmæssige forhold inden for mejeribrugget, som findes i årsoversigterne, *Tidsskrift for Landøkonomi* bringer, er gennem lange tider opbygget på grundlag af talmateriale fra fire veldrevne andelsmejerier. Disse har igen i år stillet oplysninger til rådighed og derved muliggjort, at sammenhængen i artiklerne bevares. Forfatteren bringer herfor de pågældende virksomheders ledere sin bedste tak.

Af de fire andelsmejeriers regnskaber er foretaget forskellige udtog, og da mejerierne arbejder med ulige store mælkemængder, uens produktioner og er beliggende i forskellige egne af landet, vil regnskabsudtogene kunne tjene som illustration til den almindelige omtale af mejeribruggets vilkår i 1951. Regnskaberne optages i den sædvanlige orden, således at der indledes med tal fra et fynsk mejeri med ostelavning. Derefter følger regnskabsudtog fra et stort jydsk mejeri med ostelavning samt fra et vestjydsk mejeri, og til sidst omtales regnskabet fra et andelsmejeri med stort salg af mælk til kondensering.

Regnskabsudtog fra et fynsk andelsmejeri med ostelavning.

Regnskabsåret går fra 1. oktober 1950 til 30. september 1951.

År	Mælkemængde	Forbrug til 1 kg smør
1914	4 377 500 kg	25,5 kg mælk
1919	2 290 800 »	25,2 » »
1939	5 280 829 »	22,9 » »
1950	4 987 455 »	21,7 » »
1951	4 919 790 »	21,6 » »

Mejeriets indvejede mælkemængde er i regnskabsåret dalet med 1,4 pct. i sammenligning med 1950 og ligger nu 6,8 pct. under, hvad der behandlede i 1939. Den gennemsnitlige fedtprocent i den modtagne mælk har været 4,08 eller 0,13 højere

end året før, hvilket har givet sig udslag i en nedgang i forbruget af kg mælk til 1 kg smør fra 21,7 til 21,6. Mejeriets smørproduktion har ialt været 155 764 kg og den gennemsnitligt opnåede smørpris udgjorde 561 øre pr. kg imod 598 øre i 1950.

Det specielle regnskab, som mejeriet fører over sin ostelavning, viser, at denne produktionsgren i 1951 har beslaglagt en skummetmælksmængde, som var 495 886 kg større end i 1950, og den fedtmængde, der er indgået i fabrikationen, kunne have givet 19 580 kg smør mere end foregående år.

Osteregnskabet.

Indtægt:

Produktion af ost iflg. driftsregnskab	845 950,55 kr.
Valle	42 602,80 »
	<hr/>
	888 553,35 kr.

Udgift:

Brugt til ost: 2 826 586 kg skummetmælk à 13,93 øre	393 650,87 kr.
Ostemælksens smørindhold 68 064 kg	379 116,48 »
Driftsudgifter anslået til 4 øre pr. kg ostemælk	115 786,00 »
	<hr/>
	888 553,35 kr.

Mejeriet har ved ostelavningen udbragt sin skummetmælk i 13,93 øre pr. kg. I 1950 var den tilsvarende udnyttelsesværdi 13,2 øre pr. kg.

Regnskabsudtog fra et stort jydsk andelsmejeri med stor ostelavning.

Regnskabsåret går fra 28. september 1950 til 27. september 1951.

År	Mællemængde	Forbrug til 1 kg smør
1914	5 674 838 kg	25,4 kg mælk
1919	2 697 358 »	24,6 » »
1939	8 142 352 »	22,0 » »
1950	8 375 986 »	21,7 » »
1951	8 507 319 »	21,1 » »

Medens der for landet som helhed har været nedgang i den producerede mællemængde, kan der for det jydsk andelsmejeris vedkommende noteres en stigning på 1,6 pct. i sam-

menligning med foregående år. Samtidig er fedtprocenten gået op fra 3,96 pct. til 4,04 pct., hvorved forbruget af kg mælk til 1 kg smør er dalet fra 21,7 til 21,1 kg. Den producerede smørmængde udgjorde ialt 294 770 kg, og der opnåedes en gennemsnitlig smørpris af 560,8 øre pr. kg, medens gennemsnitsprisen i 1950 var 586,8 øre pr. kg smør. Nedgangen i smørprisen på 26 øre pr. kg har dog ikke kunnet forhindre, at mælkemængdens forøgelse og en udvidelse af osteproduktionen har hævet mejeriets pengeomsætning med 263 835,25 kr. De enkelte indtægtsposter optræder i regnskabet med følgende værdier:

Salg af smør, sødmælkstillæg	1 675 238,07 kr.
» » ost	1 040 142,36 »
» » kasein	68 956,11 »
» » valle, mælk og fløde til andelshaverne ..	545 909,66 »
» » mælk og fløde i detail	192 036,23 »
Forskelligt	10 380,98 »
	<hr/>
	3 532 663,41 kr.

Oversigt over driftsudgifterne.

	Ialt kr.	Øre pr. 1000 kg mælk				
		1951	1950	1939	1919	1914
Mælkekørsel m. m. .	100 520,91	1 181,6	1 171,8	501,4	1 030,0	243,8
Brændsel, elektricitet	69 192,01	813,3	713,6	181,7	599,4	83,0
Smørdritler, mærkestave og anden emballage	31 183,34	366,5	385,2	253,4	87,2	21,6
Salt, farve, løbe m. m.	43 338,53	509,4	362,0	123,9	270,6	30,8
Olie	—	—	13,2	13,0	15,8	3,8
Kontorudgifter	3 990,42	47,0	39,4	18,5	32,2	11,0
Inventarets vedligeh.	16 306,75	191,7	336,1	135,3	240,2	38,6
Bygn. vedligeh.	5 397,11	63,4	102,3	35,6	26,2	5,6
Vogdenes vedligeh. .	—	—	—	14,3	71,2	26,6
Lønninger	106 047,05	1 246,5	1 091,3	352,0	613,3	152,0
Skatter, forsikringer m. m.	7 530,01	88,5	102,3	62,1	275,8	105,2
Forskelligt	3 653,47	42,9	38,4	24,3	31,7	42,8
	<hr/>					
	387 159,60	4 550,8	4 355,6	1 715,5	3 293,6	764,8

Det er imidlertid ikke alene indtægtssiden i regnskabet, der viser stigning. Også mejeriets driftsudgifter har været opadgående i 1951. Opgangen er på 22 326,50 kr. Beregnes driftsudgifterne i forhold til mælkemængden, har de i de sidste år haft en størrelse af 4 550,8 øre pr. 1000 kg. I 1950 var det tilsvarende tal 4 355,6 øre pr. 1000 kg. Stigningen udgør 195,2 øre pr. 1000 kg behandlet mælk, og for en del er den forårsaget af den almindelige prisudvikling; men det mærkes også, at osteproduktionen er forøget betydeligt. I følge osteregnskabet er der i 1951 oparbejdet 984 700 kg mælk mere til ost eller kasein end i 1950. 43 pct. af den indvejede mælk har fundet anvendelse i osteriet mod 32 pct. foregående år. Omkostningerne ved ostelavningen har andraget 399 øre pr. 100 kg mælk.

Osteregnskabet.

Indtægt:

Produktion af ost og kasein	1 109 098,47 kr.
Valle	78 925,60 »
Ialt	<u>1 188 024,07 kr.</u>

Udgift:

Ostet af ialt 3 695 000 kg mælk med en smørværdi af 89 598 kg smør	499 948,87 kr.
Skummetmælksværdi 3 605 402 kg à 15 øre	540 810,30 »
Omkostninger	147 264,90 »
Ialt	<u>1 188 024,07 kr.</u>

Mejeriets trykte regnskab oplyser, at andelshaverne har betalt den skummede mælk, de har taget hjem, med 11,37 øre pr. kg. Året før var skummetmælksprisen 9,89 øre pr. kg. For den leverede sødmælk er i regnskabsperioden udbetalt 36,85 øre pr. kg. I det foregående driftsår udbetaltes 34,75 øre pr. leveret kg mælk til andelshaverne.

Regnskabsudtog fra et stort vestjydsk andelsmejeri.

Regnskabsåret går fra 1. oktober 1950 til 27. september 1951.

Det vestjydske mejeris mælkemængde udgjorde i 1951 ialt 6 311 862 kg, hvilket er 187 526 kg eller 2,9 pct. mindre, end

hvad der indvejedes i 1950. Ved vurdering af tallene må dog bemærkes, at mejeriets regnskab er lagt om, og herved er den sidste periode blevet 3 dage kortere end regnskabsåret 1950; men selv om der tages hensyn hertil, er der for dette mejeris vedkommende sket nogen tilbagegang i mælke-mængde. Til gengæld er sødmælkens fedtprocent steget fra 3,79 til 3,88, hvilket har medført, at forbruget af kg mælk til 1 kg smør er faldet fra 22,0 til 21,5. Årets samlede smørproduktion har været 267 041 kg. Herfor har den gennemsnitlige pris været 559,6 øre pr. kg.

Mejeriets indtægter i 1951 fremgår af pengeregnskabet med følgende tal:

Salg af smør, sødmælkstillæg	1 502 232,49 kr.
» » ost og kasein	320 710,66 »
» » sødmælk	60 990,04 »
» » skummetmælk	572 544,79 »
» » fløde	37 236,22 »
» » valle	26 994,60 »
Forskelligt	8 066,16 »
Ialt	<u>2 528 774,96 kr</u>

Det vestjydske andelsmejeri har tidligere udelukkende holdt sig til smørfremstilling som eneste produktionsgren, men som så mange andre har det efter krigen taget ostelavnin-gen op. Den påbegyndtes i 1949 og har nu nået et sådant om-fang, at der i 1951 kunne oparbejdes ialt 1 454 000 kg mælk til ost og kasein. Smørværdien i denne mælke-mængde mod-svarer et beløb af 104 111,64 kr. I 1950 ostedes 844 300 kg mælk.

Den øgede ostelavning tillige med den almindelige pris-stigning har medført, at mejeriets samlede driftsudgifter i 1951 har ligget 20 505,31 kr. højere end i 1950. Beregnet i forhold til mælke-mængden er opgangen, der gør sig gældende på så godt som alle udgiftsposter, 425,8 øre pr. 1000 kg. Ud over de i oversigten anførte udgifter er ifølge mejeriets regn-skab medgået for 10 709,00 kr. brændsel ved kartoffelkogning. Denne har givet mejeriet en indtægt på 11 886,00 kr.

Oversigt over driftsudgifterne.

	Ialt kr.	Øre pr. 1000 kg mælk				
		1951	1950	1949	1948	1939
Kørsel af mælk o.a.	95 413,78	1 511,7	1 367,2	1 565,0	1 986,3	476,5
Lønninger	55 195,05	874,5	735,3	721,7	837,4	215,8
Brændsel og elektricitet	24 823,23	393,3	282,0	280,2	576,4	96,3
Emballage	29 446,72	466,5	426,6	422,1	426,5	216,6
Rengøringsmidler, salt, farve m. m.	7 334,58	116,2	80,4	63,9	83,4	47,4
Vedligeh. af inventar og bygninger	13 432,40	212,8	315,2	190,1	117,5	52,6
Skatter, forsikringer og foreninger	5 311,48	84,2	70,8	76,8	89,9	38,9
Renter	3 086,40	48,9	49,8	69,7	49,4	34,8
Andre udgifter . . .	6 990,82	110,7	65,7	46,6	53,4	20,6
	241 034,46	3 818,8	3 393,0	3 436,1	4 220,2	1 199,5

Den i driftsåret af andelshaverne leverede sødmælk er udbragt i 34,56 øre pr. kg. I 1950 var det tilsvarende resultat 34,79 øre pr. kg mælk. Ved beregningen af skummetmælksens værdi har den i de sidste to driftsår benyttede pris været henholdsvis 10,67 og 10,48 øre pr. kg.

*Regnskabsudtog fra et andelsmejeri med salg til
en kondenseringsfabrik.*

Regnskabsåret går fra 1. oktober 1950 til 30. september 1951.

En del af landets mejerier afsætter betydelige mælkemængder til andre virksomheder, og som eksempel på, hvorledes en sådan afsætning præger driftsresultatet, har regnskabet fra et andelsmejeri med salg til en kondenseringsfabrik været benyttet i tidsskriftets årsoversigt siden 1924. Salget er meget betydeligt. Det omfatter såvel fløde som sødmælk og skummetmælk. Til fløden har fabrikken været eneste aftager, medens et nærliggende konsummælksmejeri har modtaget en del af den solgte mælk. En gros-salgets procentlige andel i mejeriets indtægt var i 1951 43,0 pct. I 1950 var andelen 38,2 pct.

De i sidste regnskabsår solgte varemængder og opnåede priser var følgende:

Fløde	58 976,9 kg à 222,98 øre pr. kg
Sødmælk	1 391 560 » » 39,22 » » »
Skummetmælk	334 985 » » 12,56 » » »

Mejeriets regnskab viser iøvrigt de i hosstående oversigt anførte hovedresultater, af hvilke det fremgår, at mælke­mængden i årets løb er steget 98 921 kg eller 2,4 pct. Mælkens gennemsnitlige fedtindhold er samtidig gået op fra 3,93 pct.

Oversigt over regnskabets hovedresultater.

	1951	1950	1949	1948
Indvejet mælkemængde, kg .	4 303 106	4 204 185	3 345 035	2 904 577
Mejeriets gennemsnitsfedt- procent	4,01	3,93	3,85	3,77
Smørrets gennemsnitspris (øre pr. kg)	566,0	591,0	641,0	655,0
Sødmælken udbragt i (øre pr. kg)	35,43	35,05	36,60	37,60
Andelshaverne har betalt den skummede mælk med (øre pr. kg)	12,24	10,23	11,35	12,80
Driftsudgifter (øre pr. 1000 kg mælk)	3 280	3 060	4 090	4 130

til 4,01 pct., og hermed er fulgt en nedgang i forbruget af kg mælk til 1 kg smør på 0,6 fra 21,9 til 21,3. I mejeriets gennemsnitlige smørpris har der været en nedgang på 25 øre pr. kg i sammenligning med foregående år; men trods denne, og trods en stigning i driftsudgifterne på 220 øre pr. 1000 kg mælk, er sødmælken i 1951 udbragt i en pris af 35,43 øre pr. kg mod 35,05 øre pr. kg i 1950.