

# Mejeribruget i Danmark 1952.

Af professor *H. M. Jensen.*

## II.

Bortfaldet af prisbindingen på hjemmemarkedet og eksportprisernes opgang medførte, at afregningstallet, der i årets første måneder var 6,00 kr. pr. kg (indtil 5. juni 5,50 + 0,50 i smørtillæg), fra 28. august kunne hæves til 6,50 kr.

### *Københavns smørnotering.*

År	Øre pr. kg	År	Øre pr. kg	År	Øre pr. kg
1938	230,69	1943	389,00	1948	575,00
1939	238,66	1944	389,00	1949	625,00
1940	312,15	1945	389,00	1950	571,00
1941	389,00	1946	403,25	1951	550,00
1942	389,00	1947	446,00	1952	598,00

Foruden hvad mejerierne har modtaget for deres smør i henhold til afregningstal og smørtillæg, må den overpris, de opnår fra deres aftagere, medregnes, når den endelige betaling skal opgøres. Efter beregning udført af Kontoret for Mejeri-Drifts Statistik varierede de i 1952 udbetalte overpri-

### *Betalte overpriser (øre pr. kg).*

År	1. kvartal	2. kvartal	3. kvartal	4. kvartal	Gennemsnit
1948	6,85	6,73	6,67	7,09	6,84
1949	7,13	6,25	6,51	7,55	6,86
1950	6,99	6,36	6,61	8,46	7,11
1951	7,55	6,52	6,83	7,44	7,08
1952	8,16	6,25	6,61	7,11	7,03

ser ret betydeligt, idet de var helt oppe på 8,16 øre pr. kg i gennemsnit i årets første kvartal for derefter at falde til 6,25 øre pr. kg i andet kvartal. I de to sidste kvartaler var overpriserne henholdsvis 6,61 og 7,11 øre. Årets gennemsnit var 7,03 øre pr. kg smør mod 7,08 øre i 1951.

Når hensyn tages til de angivne værdier har den gennemsnitlige betaling, mejerierne i det sidste år opnåede ved en gros salg af smør, været: Afregningstal + smørtillæg + overpris eller  $598 + 21 + 7 = 626$  øre pr. kg. I 1951 var det tilsvarende tal 566 øre mod 578 øre pr. kg i 1950.

Hvad smørkvaliteten angår har ændringerne vel ikke været store i 1952; men udstillingernes resultater tyder i hvert tilfælde ikke på fremgang. Gennemsnitskarakteren ved den jydsk udstilling var således 10,79 points mod 10,97 points året før. Ved de østlige øers udstilling blev de tilsvarende tal 10,50 og 10,66. Kun på Fyn viste tallene fremgang, idet smørret ved udstillingen her nåede op på 11,34 points mod 10,72 points i 1951. — At smørkvaliteten er genstand for udelt opmærksomhed fremgår bl. a. af, at der i 1952 er blevet nedsat et udvalg, som skal beskæftige sig med ændring af lurmærkereglene samt fremsætte forslag til indførelse af almindelig kvalitetsbetaling for smør.

#### Osteproduktionen.

Den udvidelse af osteproduktionen, der her i landet har fundet sted i tiden efter krigen, fortsattes i 1952. Efter opgørelse fra De danske Mejeriforeningers Fællesorganisation omfattede fremstillingen dette år 86,0 mill. kg. Imidlertid gælder opgørelsen for 53 uger. Regnes der med 52 uger, bliver tallet 84,7 mill. kg. Foregående år produceredes 77,3 mill. kg ost; men ved siden heraf fremstilledes 20,3 mill. kg kasein. I 1952 var kaseinfabrikationen helt nede på 1,82 mill. kg, og derved bliver den mælkemængde, som medgik til ost og kasein, op mod 250 mill. kg lavere end i 1951.

Væsentlig som følge af kaseinproduktionens nedgang er det i de anvendte skummetmælks mængder, at formindskelsen er sket; thi hvad forbruget af smørfedt og dermed af sødmælk angår, har stigning fundet sted, idet produktionsforøgelsen udelukkende omfatter federe ostetyper samtidig med, at interessen for fremstilling af magre oste atter har været i tilbagegang. Det er produktionen af oste med 45 pct. fedt i tørstoffet, mejerierne mere og mere lægger vægt på. Såvel for skimmel-

## Danmarks produktion samt ind- og udførsel af ost (i 1000 kg).

År	Produktion	Indførsel	Udførsel	Overskuds- udførsel	Kasein- udførsel
1914	—	480	500	20	348
1918	—	—	3 113	3 113	76
1921	—	246	12 541	12 295	8
1931	25 400	276	4 274	3 996	39
1938	35 700	14	9 110	9 096	764
1939	32 900	10	9 590	9 580	734
1940	30 800	—	8 930	8 930	380
1941	29 100	—	6 032	6 032	358
1942	32 900	—	4 687	4 687	794
1943	40 600	—	2 187	2 187	275
1944	39 100	—	1 724	1 724	—
1945	46 600	—	3 044	3 044	36
1946	58 600	—	10 567	10 567	2 203
1947	58 100	—	13 369	13 369	3 803
1948	71 200	—	12 824	12 824	5 068
1949	74 700	—	26 537	26 537	2 873
1950	70 500	—	36 441	36 441	3 580
1951	97 600	—	45 593	45 593	7 732
1952	86 500	—	53 968	53 968	1 902

ostene som for de halvfede oste ligger de i 1952 fremstillede mængder under, hvad der produceredes i 1951. Oste af skummetmælk samt oste med 10 pct. fedt i tørstoffet fremstilledes ikke, og 20+osten, der forhen dominerede den danske produktion, er snart ved at forsvinde. Årsagen til denne udvikling er, at de federe ostetyper foretrækkes såvel til eksport

## Produktionen af de enkelte ostetyper (mill. kg).

Type	1952 (53 uger)	1951	1950	1949	1948	1939
Skimmelost (50 +)	10,8	11,6	10,4	8,8	7,1	4,2
45 +	59,7	47,0	37,0	35,5	30,4	12,7
40 +	2,9	2,8	2,4	3,4	5,4	0,9
30 +	10,6	12,9	8,9	11,4	8,1	5,8
20 +	2,0	2,9	1,9	4,2	5,5	7,6
10 +	—	0,1	—	0,1	0,1	0,9
Skummetmælksost	—	—	—	0,03	0,05	0,8
Kasein og kvarg	1,8	20,3	9,9	11,3	14,5	
Ialt	87,8	97,6	70,5	74,7	71,1	32,9

som til hjemmesalg. Afsætningen bliver derved lettere, og de opnåede priser betinger en bedre økonomi.

Hjemmesalget omfattede i 1952 ca. 24 mill. kg ost mod 25 mill. kg i 1951. Når det erindres, at det danske forbrug i 1945 var oppe på 45 mill. kg, er det en beklagelig udvikling, der har fundet sted siden. Ostehandlerne har søgt at imødegå den, og nu ser det også ud til, at mejeribrugets opmærksomhed er blevet henvendt på forholdet. I hvert fald blev der i foråret 1952 i forbindelse med indførelse af nye ostenavne indledet en omfattende propaganda, som havde til formål dels at fastslå de nye betegnelser, dels at øge interessen for ost blandt publikum.

De nye ostenavne er fastsat ved landbrugsministeriel bekendtgørelse af 13. marts 1952. Efter denne skal såvel i den hjemlige som i den udenlandske handel følgende benævnelser træde i stedet for de hidtil anvendte:

Hidtil anvendte benævnelse	Ny benævnelse
1. Dansk Schweizerost	Samsø
2. Dansk Goudaost, æltet	Maribo
3. Dansk Goudaost, opstukken	Fynbo
4. Dansk Ejdammerost	Molbo
5. Dansk Tilsitterost	Havarti
6. Steppeost	Danbo
7. Brødst	Elbo
8. Taffelost	Tybo
9. Dansk ost af Port Salut type	Esrom
10. Dansk ost af Roquefort type	Danablu
11. Dansk ost af Gorgonzola type	Mycella

Om de nye navne er mere velmente end velvalgte, vil altid kunne diskuteres. De er rene fantasibetegnelser, og først gennem brugen vil de efterhånden komme til at fremtræde som begreber; men de er følgen af en international konvention, som er afsluttet efter ønske fra de lande, der har originale oste at bringe i verdenshandelen.

I verdenshandelen er de danske oste ved at gøre sig be-

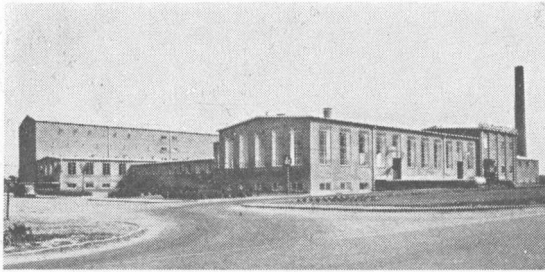


Fig. 1. Andels-Osteriet »Sjælland«, Ringsted. Osteriet oprettedes 1949 og har tilslutning fra 97 sjællandske andelsmejerier. Produktionskapaciteten er 80 000 kg mælk pr. dag, og der rådes over lagerplads til 1,2 mill. kg ost.

mærkede. I 1952 stod Danmark som nr. 3 blandt de osteeksporterende lande, og efter opgørelse fra De danske Mejeri-foreningers Fællesorganisation omfattede udførselen 53,97 mill. kg mod 45,59 mill. kg i 1951. Fremgangen har været 8,38 mill. kg eller 18,4 pct. Af det nævnte eksportkvantum aftog Tyskland 41,0 pct. eller 22,0 mill. kg. Afsætningen er lidt min-

Oversigt over den danske osteeksports fordeling (1000 kg).

	1952	1951	1950	1949	1939
England .....	15 761	12 589	7 051	4 994	1 162
Tyskland .....	22 047 <sup>1)</sup>	23 717 <sup>1)</sup>	17 106 <sup>1)</sup>	12 444 <sup>1)</sup>	5 387
Norge .....	435	—	20	200	80
Sverige .....	2 775	1 261	778	2 957	489
Frankrig .....	2 748 <sup>4)</sup>	974 <sup>4)</sup>	3 692 <sup>4)</sup>	620 <sup>4)</sup>	—
Belgien .....	454 <sup>3)</sup>	417 <sup>3)</sup>	778 <sup>3)</sup>	647 <sup>3)</sup>	—
Schweiz .....	81	92	115	97	—
U. S. A. ....	1 820 <sup>2)</sup>	2 775 <sup>2)</sup>	2 058 <sup>2)</sup>	636 <sup>2)</sup>	1 820
Italien .....	4 274	1 396	600	94	—
Gaveforsendelser .	—	—	—	252	—
Andre lande ....	3 573	2 372	4 243	3 596	651
Ialt ....	53 968	45 593	36 441	26 537	9 589

1) Leverancer til fælleszonen og den russiske zone.

2) Inclusive leverancer til besættelsesstyrkerne i Tyskland.

3) Inclusive leverancer til Luxembourg.

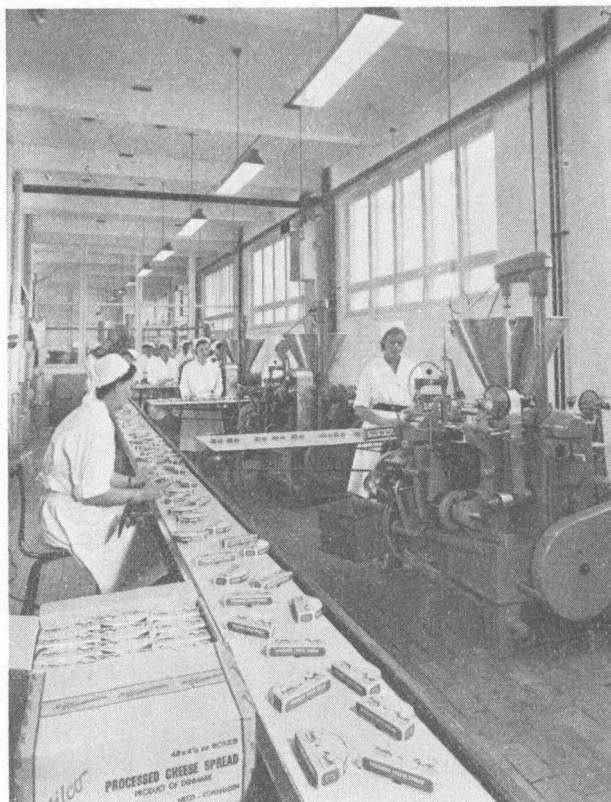
4) Inclusive leverancer til franske besiddelser.



*Fig. 2. Ostelager ved Trifoliums mejeri i Maribo.  
Opført 1950.*

dre end foregående år; men i betragtning af de kraftige tyske toldforanstaltninger, som det trods gentagne henvendelser ikke er lykkedes at få lempede, må mængden betegnes som anseelig, og den gør stadig Tyskland til den danske osteproduktions hovedkunde.

Efter det tyske marked følger det engelske, på hvilket udviklingen det sidste år har taget en for den danske ost meget tilfredsstillende vending. I midten af marts gennemførtes i Eng-



*Fig. 3. Pakning af smelteost. Interiør fra fabrikken Milco, København.*

land en række importbegrænsninger, og mellem de varer, der ramtes heraf, var også osten, for hvilken importværdien ansattes til 77 pct. af foregående års. Alligevel er det lykkedes at forøge den danske andel i Englands indførsel fra 12,6 mill. kg i 1951 til 15,8 mill. kg i 1952. En del af importen har været smelteost, hvoraf den samlede udførsel her fra landet androg 7 275 tons. Italien har i det sidste år udvidet sine opkøb af dansk ost betydeligt, ligesom også eksporten til Sverige og Frankrig er steget stærkt.

Udførselen til Amerika er derimod præget af den så ofte i



dagspressen omtalte »Andresen lovs« begrænsninger, og de mange protester fra osteeksportierende lande, denne lov fremkaldte, har kun medført meget svage tegn til liberalisering i den af U. S. A. førte handelspolitik.

I gruppen »Andre lande«, som er opført i oversigten over osteeksportens fordeling, indtager Marokko, Algier, Ægypten og Grækenland samt Tunis de mest fremtrædende pladser; men gruppen er meget omfangsrig, og selv osteproducerende lande som Argentina og Canada står i den opførte som købere af dansk ost.

Hvad den ved osteeksporten opnåede betaling angår, svarede prisen i 1952 gennemsnitlig til 444 øre pr. kg. Ved afregning til mejerierne var den af Mejeribrugets Osteeksportudvalg i 1950 gennemførte minimumsprisordning stadig gældende, og ved udgangen af 1952 var den ansatte minimumspris for 7 uger gammel fast eksportost med 45 pct. fedt i tørstoffet, lurmærket og parafineret 3,90 kr. pr. kg. For 30+ost var prisen 2,95 kr. pr. kg. Minimumsprisen for Danablu bestemt for Amerika var ansat til 5,02 kr. pr. kg og for andre markeder til 4,97 kr. pr. kg.

Betalingen på hjemmemarkedet har stået i forhold til, hvad der er opnået ved eksport, og efter »Mælkeritidende«s prisangivelser kan nedenstående tal anføres:

*Hjemmemarkedspriser for ost (øre pr. kg).*

Ostetype	1951	1952	
	Priser d. 20. dec.	Priser d. 12. juni	Priser d. 11. dec.
45 + . . . . .	360—370	350—365	399—420
40 + . . . . .	—	—	315
30 + . . . . .	285	270—290	315
20 + . . . . .	255	265	—

Priserne på kasein til teknisk brug svigtede i 1952, hvilket gav sig udslag i den allerede nævnte stærke nedgang i produktionen, der kun kom til at omfatte 1 820 tons råkasein mod 20 274 tons i 1951. Eksportmængden angives i »Handelsstatistiske Meddelelser« til ialt 1 902 tons, som betaltes med 5,16 mill. kr. Foregående år udgjorde kaseineksporten 7 732 tons til en værdi af 36,38 mill. kr.



## Mælkekonserves.

Ligesom osteproduktionen har også fremstillingen af mælkekonserves været i stadig udvikling gennem de senere år. Medens kun 0,6 pct. af den indvejede sødmælksmængde i 1938 oparbejdedes inden for denne produktionsgren, omfattede fabrikationen 3,7 pct. i 1952, og yderligere har et ret betydeligt kvantum skummetmælk fundet anvendelse. Hvor store vare-mængder, der er fremstillet på fabrikkerne, hvis antal i mejerifortegnelsen opgives til 12, kan ikke nærmere oplyses; men når undtages eksportfløden, der for en del indgår i det hjemlige forbrug, udføres hovedparten af, hvad der produceres. Udførselens størrelse fremgår af hosstående oversigt, hvis tal dels

## Eksporten af mælkeprodukter.

Varens art	1951		1952	
	Mængde (100 kg)	Værdi (1000 kr.)	Mængde (100 kg)	Værdi (1000 kr.)
Fløde, hermetisk, kondenseret eller homogeniseret . . . . .	740	2 525	633	2 515
Sødmælk, sukret, hermetisk, kondenseret . . . . .	27 382	59 915	29 474	64 893
Sødmælk, usukret, hermetisk, kondenseret . . . . .	9 061	16 048	6 416	11 682
Sødmælk, hermetisk, steriliseret, ikke kondenseret . . . .	507	626	509	715
Skummetmælk, hermetisk, kondenseret, sukret og usukret . . . . .	4 435	7 844	5 024	8 676
Mælk og fløde, ikke hermetisk, kondenseret o. l., sukret	2 962	5 193	3 505	6 616
Mælk og fløde, ikke hermetisk, kondenseret, o. l., usukret	2	4	190	722
Tørmælk, mælkepulver, hermetisk, syrnnet . . . . .	84	472	74	394
Tørmælk, mælkepulver, hermetisk, andet . . . . .	5 095	18 649	5 600	25 545
Tørmælk, mælkepulver, ikke hermetisk, af sødmælk, sukret . . . . .	104	624	17	77
Tørmælk, mælkepulver, ikke hermetisk, af sødmælk, usukret . . . . .	3 277	15 955	5 228	25 285
Tørmælk, mælkepulver, af skummetmælk, usukret . . . .	96	264	886	2 454

er hentet fra tabelværket »Danmarks Vareindførsel og -udførsel«, dels velvilligt overladt artiklens forfatter af Det statistiske Departement.

Af oversigten fremgår, at eksporten såvel i mængder som i værdi er steget betydeligt fra foregående år. Den samlede udførselsværdi kommer for 1952 op på et beløb af 149,574 mill. kr. mod 128,118 mill. kr. i 1951. For de to år kan til sammenligning anføres, at værdien af Danmarks osteudførsel af De danske Mejeriforeningers Fællesorganisation opgøres til henholdsvis 239 og 194 mill. kr.

For leverandørerne til mælkekondenseringsfabrikkerne sker mælkens afregning i almindelighed efter smørværdi, og dertil betales skummetmælken med en nærmere aftalt pris. Denne har i løbet af 1952 varieret mellem 10 og 18 øre pr. kg, hvilket vel nok ligger i underkanten af, hvad produktet har kunnet udbringes i til ost.

#### Mejeriernes driftsforhold.

Efter den almindelige omtale af mejeribruget i 1952 skal som afslutning gøres et forsøg på at vise de driftsmæssige forhold, hvorunder mejerierne har arbejdet det sidste år. Som grundlag herfor tjener regnskaberne fra fire store, veldrevne andelsmejerier med noget uensartet produktionsretning og beliggende i forskellige egne af landet. Regnskaberne er gennem en meget lang årrække benyttet ved udarbejdelse af årsoversigterne i »Tidsskrift for Landøkonomi«, og artiklens forfatter bringer hermed de pågældende virksomheders ledere sin bedste tak, fordi de atter har stillet materiale til rådighed, så sammenhængen i årsoversigterne bevares.

Af regnskaberne bringes udtog, og disse tilsammen giver vel ikke det fuldstændige statistiske billede af årets mejeridrift; men nogen belysning af de almindelige mejerivirksomheders arbejdsvilkår i 1952 kan de dog give, og ved sammenligning med foregående års driftsresultater vil udviklingen kunne erkendes. Regnskabsudtogene opføres i samme orden som tidligere, således at regnskabet fra et fynsk mejeri med ostelavning først bliver gennemgået. Derefter følger regnskabs-

udtog fra et stort jydsk mejeri med ostelavning samt fra et vestjydsk mejeri. Det sidste regnskab, der medtages i oversigten, stammer fra et andelsmejeri, som sælger en betydelig del af sin mælk til kondensering.

*Regnskabsudtog fra et fynsk andelsmejeri med ostelavning.*

Regnskabsåret går fra 1. oktober 1951 til 30. september 1952.

År	Mælkemængde	Forbrug til 1 kg smør
1914 .....	4 377 500 kg	25,5 kg mælk
1919 .....	2 290 800 »	25,2 » »
1939 .....	5 280 829 »	22,9 » »
1951 .....	4 919 790 »	21,6 » »
1952 .....	4 825 665 »	20,5 » »

Når sidste regnskabsår sammenlignes med det foregående, er mælkemængden, det fynske andelsmejeri modtager, dalet med 2 pct. og ligger 9,4 pct. under, hvad der indvejedes i 1939. Til gengæld er mælkens gennemsnitlige fedtprocent gået op fra 4,08 til 4,14, og denne forøgelse af mælkefedmen afspejler sig i mejeriets forbrug, der er faldet fra 21,6 til 20,5 kg mælk til 1 kg smør.

Af den i 1952 indvejede mælk anvendtes 62 pct. til ost mod 59 pct. i 1951, og af mejeriets særlige osteriregnskab fremgår, at osteproduktionen det sidste år har beslaglagt 150 014 kg skummetmælk mere end foregående, samt at merforbruget af fedt ved ostelavningen svarer til 13 741 kg smør. Som resultat af årets osteproduktion kunne den anvendte skummetmælk be-

*Osteregnskabet.*

*I n d t æ g t :*

Produktion af ost iflg. driftsregnskabet .....	989 453,08 kr.
Valle anslået til 3 øre pr. kg .....	80 368,20 »
	<hr/>
	1 069 821,28 kr.

*U d g i f t :*

Brugt til ost 2 894 795 kg skummetmælk à 16,7 øre	483 149,28 kr.
Ostemælkens smørindhold 81 805 kg .....	497 374,00 »
Driftsudgifter anslået til 3 øre pr. kg ostemælk ...	89 298,00 »
	<hr/>
	1 069 821,28 kr.

tales med 16,7 øre pr. kg. I 1951 udbragtes skummetmælken i 13,93 øre pr. kg. Resultatet må betegnes som særdeles tilfredsstillende, idet kontoret for Mejeri-Drifts-Statistik i sin foreløbige opgørelse for 1952 beregner skummetmælkens udnyttelsesværdi ved fremstilling af ost og kasein til 15,6 øre pr. kg.

*Regnskabsudtog fra et stort jydsk andelsmejeri med ostelavning.*

Regnskabsåret går fra 28. september 1951 til 25. september 1952.

År	Mælkemængde	Forbrug til 1 kg smør
1914 .....	5 674 838 kg	25,4 kg mælk
1919 .....	2 697 358 »	24,6 » »
1939 .....	8 142 352 »	22,0 » »
1951 .....	8 507 319 »	21,1 » »
1952 .....	7 832 286 »	21,4 » »

Medens der for det jydsk andelsmejeri kunne noteres stigning i mælkemængden for året 1951, er tilbagegangen i det sidste regnskabsår betydelig, idet den indvejede mælkemængde ligger 7,9 pct. under, hvad der blev modtaget i foregående. Samtidig er den gennemsnitlige fedtprocent gået tilbage fra 4,04 til 4,02, og som følge deraf er mejeriets forbrug steget fra 21,1 til 21,4 kg mælk til 1 kg smør. Den i årets løb producerede smørmængde udgjorde 239 252 kg, og den gennemsnitlige smørpris var 616 øre pr. kg, hvilket er 55,2 øre mere end i 1951, hvor der kun opnåedes 560,8 øre pr. kg smør. De højere produktpriser har dog ikke været i stand til at ophæve faldet i mælkemængden, og mejeriets pengeomsætning er derfor blevet lavere end foregående år. Nedgangen beløber sig til 38 958,30 kr., og den er fremkommet ved formindskelse af alle indtægtsposter med undtagelse af ostesalget. De enkelte indtægter har ifølge regnskabet været:

Salg af smør, smørtillæg og sødmælkstillæg ....	1 507 782,86 kr.
» » ost .....	1 237 785,24 »
» » valle, mælk og fløde til andelshaverne ..	544 065,81 »
» » mælk og fløde i detailhandel .....	194 076,64 »
Forskelligt .....	9 994,56 »
	<hr/>
	3 493 705,11 kr.

Prisstigningen, der har gjort sig gældende for mejeriets salgsvare, er i regnskabsåret fulgt af en betydelig opgang i de af mælkens behandling forårsagede omkostninger. De samlede driftsudgifter er steget med 21 029,55 kr., og omregnes de

Oversigt over driftsudgifterne.

	Ialt kr.	Øre pr. 1000 kg mælk				
		1952	1951	1939	1919	1914
Mælkekørsel m. m. .	111 128,85	1 418,9	1 181,6	501,4	1 030,0	243,8
Brændsel, elektricitet	82 520,04	1 053,6	813,3	181,7	599,4	83,0
Smørdritler, mærke- stave og anden em- ballage . . . . .	29 638,69	378,4	366,5	253,4	87,2	21,6
Salt, farve, løbe m.m.	40 403,23	515,9	509,4	123,9	270,6	30,8
Olie . . . . .	—	—	—	13,0	15,8	3,8
Kontorudgifter . . . . .	3 567,83	45,6	47,0	18,5	32,2	11,0
Inventarets vedligeh.	8 583,10	109,5	191,7	135,3	240,2	38,6
Bygn. vedligeh. . . . .	2 412,47	30,8	63,4	35,6	26,2	5,6
Vognenes vedligeh. .	—	—	—	14,3	71,2	26,6
Lønninger . . . . .	115 094,49	1 469,5	1 246,5	352,0	613,3	152,0
Skatter, forsikringer m. m. . . . .	9 535,98	121,7	88,5	62,1	275,8	105,2
Forskelligt . . . . .	5 304,47	67,7	42,9	24,3	31,7	42,8
	408 189,15	5 211,6	4 550,8	1 715,5	3 293,6	764,8

på mælkemængde, har størrelsen i 1952 været 5 211,6 øre pr. 1000 kg mod 4 550,8 øre i 1951. Forskellen, 660,8 øre pr. 1000 kg mælk, skyldes stigninger på næsten alle udgiftsposter, stærkest på brændsel, mælkekørsel og lønninger. At vedligeholdelsesudgifterne ligger lavere end i de nærmest foregående år, kan utvivlsomt forklares ved, at mejeriet i regnskabsåret var i færd med en fuldstændig nybygning og derfor har undladt at vedligeholde det gamle anlæg i samme omfang som tidligere.

Mejeriets ostelavning har i 1952 beslaglagt 43 pct. af den indvejede mælk eller 3 404 250 kg, hvilket er 290 750 kg mindre end i 1951. Alligevel er som følge af kaseinfabrikationens standsning en fedtmængde svarende til 108 203 kg smør indgået i osteproduktionen det sidste år mod 89 598 kg det foregående. De med ostelavningen forbundne udgifter har været

## Osteregnskabet.

## I n d t æ g t :

Produktion af ost iflg. driftsregnskabet .....	1 272 484,24 kr.
Valle .....	71 976,21 »
Ialt ....	<u>1 344 460,45 kr.</u>

## U d g i f t :

Ostet af ialt 3 404 250 kg mælk med en smørværdi af 108 203 kg smør .....	658 477,24 kr.
Skummetmælksværdi 3 296 047 kg à 16,7 øre ....	549 813,21 »
Omkostninger .....	136 170,00 »
Ialt ....	<u>1 344 460,45 kr.</u>

400 øre pr. 100 kg ostemælk. I 1951 var det tilsvarende beløb 399 øre pr. 100 kg.

Efter det trykte regnskabs oplysninger har andelshaverne i 1952 betalt den skummetmælk, de har modtaget fra mejeriet, med 12,07 øre pr. kg. I 1951 var skummetmælksprisen 11,37 øre pr. kg. For den leverede sødmælk er i regnskabsperioden udbetalt 39,61 øre pr. kg. I foregående driftsår udbetaltes 36,85 øre til andelshaverne pr. leveret kg mælk.

*Regnskabsudtog fra et stort vestjydsk andelsmejeri.*

Regnskabsåret går fra 28. september 1951 til 25. september 1952.

Det vestjydske andelsmejeri modtog i sidste regnskabsperiode ialt 5 990 334 kg sødmælk. I 1951 indvejedes en mælke­mængde på 6 311 862 kg, så her må konstateres en tilbagegang på 321 528 kg eller 5,1 pct. Tilbagegangen er fulgt af en ubetydelig stigning i mælkens fedme, idet den gennemsnitlige fedtprocent har været 3,89 mod 3,88 foregående år. Stigningen har ikke formået at give sig udslag i mejeriets forbrug af kg mælk til 1 kg smør, der de sidste to regnskabsår har været 21,5. Den samlede smørproduktion udgjorde i 1952 244 304,9 kg, og der er herfor opnået en gennemsnitlig pris af 614,3 øre pr. kg. I 1951 var smørprisens gennemsnit 559,6 øre pr. kg. Ostepro­duktionen, der af dette mejeri er påbegyndt så sent som i 1949, har aftaget 1 165 000 kg mælk eller 19 pct. af den indvejede mængde. Den ostede mælks smørværdi svarer til et beløb af 134 385,26 kr.

Som det vil ses ved sammenligning med de to foregående regnskaber, er den procentlige del af mælken, der ostes på det vestjydske mejeri, beskeden i forhold til, hvad de gamle oste-mejerier oparbejder; men værdien af de fremstillede 114 736,4 kg ost udgør alligevel en anseelig post på pengeregnskabet, hvorfra følgende indtægter kan anføres:

Salg af smør, smørtillæg og sødmælkstillæg . . . . .	1 509 523,42	kr.
» » ost, efterbetaling for kasein . . . . .	348 428,02	»
» » sødmælk . . . . .	62 146,26	»
» » skummetmælk . . . . .	569 303,95	»
» » fløde . . . . .	38 775,54	»
» » valle . . . . .	23 232,90	»
Forskelligt . . . . .	6 472,86	»
Ialt . . . . .	<u>2 557 882,95</u>	kr.

Mejeriets samlede driftsudgifter ligger i det sidste år trods mælkemængdens nedgang 15 235,11 kr. højere end i det foregående, og beregnes udgifterne pr. 1000 kg mælk, er stigningen 459,3 øre. Også i dette regnskab er det opgangen i mælkekørsel, lønninger samt brændsel, der er hovedårsagen til de øgede driftsudgifter. Posterne emballage og tekniske artikler viser en lille nedgang.

*Oversigt over driftsudgifterne.*

	Ialt kr.	Øre pr. 1000 kg mælk					
		1952	1951	1950	1949	1939	
Kørsel af mælk o. a.	101 396,20	1 692,6	1 511,7	1 367,2	1 565,0	476,5	
Lønninger . . . . .	60 497,81	1 009,9	874,5	735,3	721,7	215,8	
Brændsel og elek- tricitet . . . . .	27 442,05	458,2	393,3	282,0	280,2	96,3	
Emballage . . . . .	27 262,39	455,2	466,5	426,6	422,1	216,6	
Rengøringsmidler, salt, farve m. m.	6 605,07	110,2	116,2	80,4	63,9	47,4	
Vedligeh. af inven- tar og bygninger	18 233,17	304,4	212,8	315,2	190,1	52,6	
Skatter, forsikrin- ger og foreninger	6 689,39	111,7	84,2	70,8	76,8	38,9	
Renter . . . . .	3 428,47	57,2	48,9	49,8	69,7	34,8	
Andre udgifter . . .	4 715,02	78,7	110,7	65,7	46,6	20,6	
		<u>256 269,57</u>	<u>4 278,1</u>	<u>3 818,8</u>	<u>3 393,0</u>	<u>3 436,1</u>	<u>1 199,5</u>



Som endeligt resultat fremgår af det vestjydske mejeris regnskab, at den behandlede sødmælk i 1952 er udbragt i 37,16 øre pr. kg mod 34,56 øre pr. kg i 1951. Ved beregningen af skummetmælkens værdi er noteringen 11,46 øre pr. kg anvendt, medens der i foregående regnskabsperiode benyttedes en skummetmælkspris på 10,67 øre pr. kg.

*Regnskabsudtog fra et andelsmejeri med salg til en  
kondenseringsfabrik.*

Regnskabsåret går fra 1. oktober 1951 til 30. september 1952.

Da en del mejerier ikke selv har mulighed for at oparbejde deres overskydende skummetmælk eller af andre grunde finder det formålstjenligt at afsætte mælk eller fløde til anden virksomhed, har regnskabet fra et andelsmejeri med salg til en kondenseringsfabrik i årsoversigten den særlige opgave at illustrere, hvilken indflydelse en sådan afsætning har på driftsresultatet.

Mejeriets en gros salg er af anseeligt omfang, idet 44,6 pct. af den samlede indtægt i 1952 stammede derfra. Det omfatter såvel sødmælk som fløde og skummetmælk. For de to første produktioners vedkommende er afsætningen udelukkende sket til kondenseringsfabrikken. Af den solgte skummetmælk har et par nærliggende mejerier modtaget ret store kvanta. De afsatte mængder og de opnåede priser har i 1952 været følgende:

1 407 233	kg sødmælk à 41,7 øre pr. kg.
18 862,5	kg fløde à 220,6 øre pr. kg.
493 143	kg skummetmælk à 13,9 øre pr. kg.

Samles regnskabets hovedresultater, som det er forsøgt i efterfølgende oversigt, vil det fremgå, at mælkemængden i 1952 ligger 615 010 kg eller 14,2 pct. lavere end i 1951. Fedtprocenten i den indvejede mælk er gået ned fra 4,01 til 4,00, og dermed er fulgt en stigning i forbruget fra 21,3 til 21,4 kg mælk til 1 kg smør. I mejeriets gennemsnitlige smørpris er sket en stigning på 52 øre pr. kg i sammenligning med foregående år, og denne stigning tillige med den forøgede skum-