

Planteavl 1952.

Af forstander H. Land Jensen.

Vejrforholdene.

Året 1952 vil i planteavlsstatistikken få en smuk plads. Ganske vist er vi indstillet på som en normal foreteelse, at høst-udbyttet vokser år for år — gennemsnitligt med ca. 1 mill. afgrødeenheder årligt — men for 1952 var fremgangen væsentligt større.

Når de statistiske data foreligger, er det naturligt at forsøge en udredning af sammenhængen mellem vejrforhold og høst-udbytte.

Tabel 1. Temperatur, nedbør og solskinstimer 1952.

	Temperatur C ⁰		Nedbør		Antal soltimer	
	1952	normal	1952	normal	1952	normal
Januar	0,8	0,1	61	44	29	40
Februar	1,3	÷ 0,1	31	34	61	64
Marts	0,6	1,6	31	41	159	130
April	8,3	5,5	28	40	187	179
Maj	11,3	10,7	38	42	246	258
Juni	12,8	14,2	63	47	183	265
Juli	15,6	16,0	60	64	252	249
August	15,9	15,2	84	80	180	226
September	10,8	12,3	78	57	169	169
Oktober	7,0	8,1	116	66	56	100
November	2,4	4,1	47	53	31	49
December	0,9	1,6	44	58	17	29

I tabel 1 er meddelt de sædvanlige oplysninger om temperatur, nedbør og soltimer på grundlag af observationerne fra Meteorologisk Institut. Det vil heraf fremgå, at vinterperioden var mild med rigelig nedbør i januar, men herefter en del under normalen. I marts indtrådte en ubehagelig »eftervinter«, men igrønt havde forårs månederne omkring eller noget over

normal temperatur med ret små mængder nedbør. Juni bragte kølighed med rigelig regn især i landets sydlige egne, det nordlige Jylland havde det ret tørt i denne for afgrødeudviklingen så afgørende periode, men juli rettede på forholdene, så forsommeren som helhed måtte betegnes som gunstig for kornafgrøderne. August og første del af september gav nogenlunde tålelige forhold for kornhøsten. I de sydlige egne voldte nedbøren dog adskillige vanskeligheder. Fra midten af september til langt ind i november var det påny meget regnfuldt og samtidig væsentligt under normal varme, hvorfor man kan karakterisere efterårsperioden som særdeles ugunstig for såvel afgrøderne som markarbejdet.

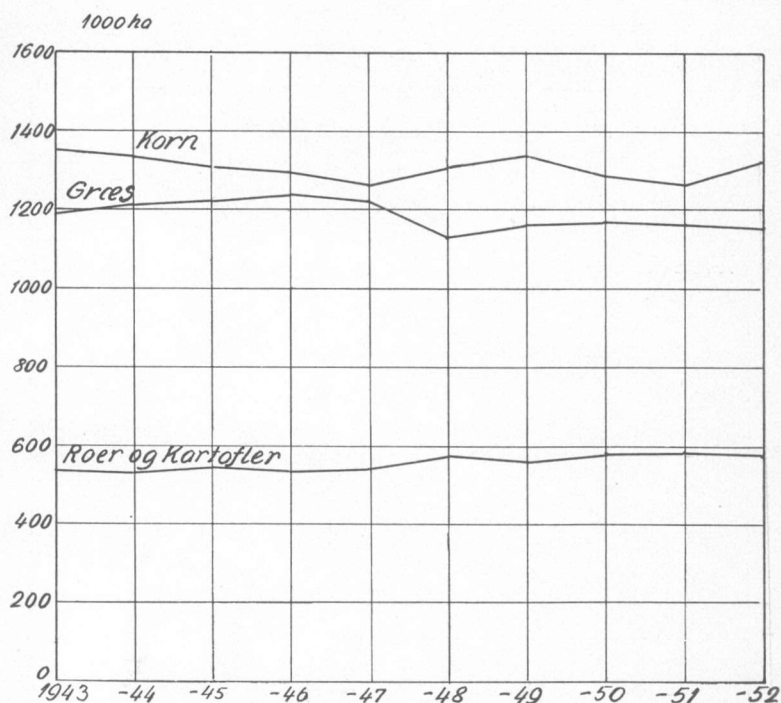
Landbrugsarealets benyttelse.

De senere års arealforskydninger belyses af tabel 2 og tavle 1. Kornarealet har i en årrække svinget omkring 1 300 000 ha, for 1952 konstateres en ret stærk fremgang, hvilket vel må ses

Tabel 2. Arealanvendelse i 1000 ha, hele landet.

	1945/49	1950	1951	1952	Forholdstal 1952	
					Omdrift	Ialt
Inden for omdriften:						
Korn	1 302,4	1 289,3	1 270,4	1 326,4	48,8	42,4
Roer og kartofler . .	554,2	584,3	589,3	581,2	21,4	18,6
Græs og grønfoder . .	718,4	707,7	747,1	715,3	26,4	22,9
Andre afgrøder og brak	104,3	103,4	109,4	92,8	3,4	3,0
Ialt i omdriften	2 679,3	2 684,7	2 716,2	2 715,7	100,0	86,9
Uden for omdriften:						
Græs, eng m. v.	459,1	456,2	415,7	402,5		12,8
Læggeplads til tørv .	16,1	4,7	7,4	8,8		0,3
Landbrugsareal	3 154,5	3 145,6	3 139,3	3 127,0		100,0

som et resultat af de gode kornpriser og samtidig en mindre heldig udvikling for husdyrproduktionens økonomi. De samme årsagsforhold forklarer nedgangen i græsarealet og vel i nogen grad også, at de foregående års stigning i rodfrugtarealet ikke er fortsat i 1952, men tværtimod er afløst af en mindre tilbagegang.



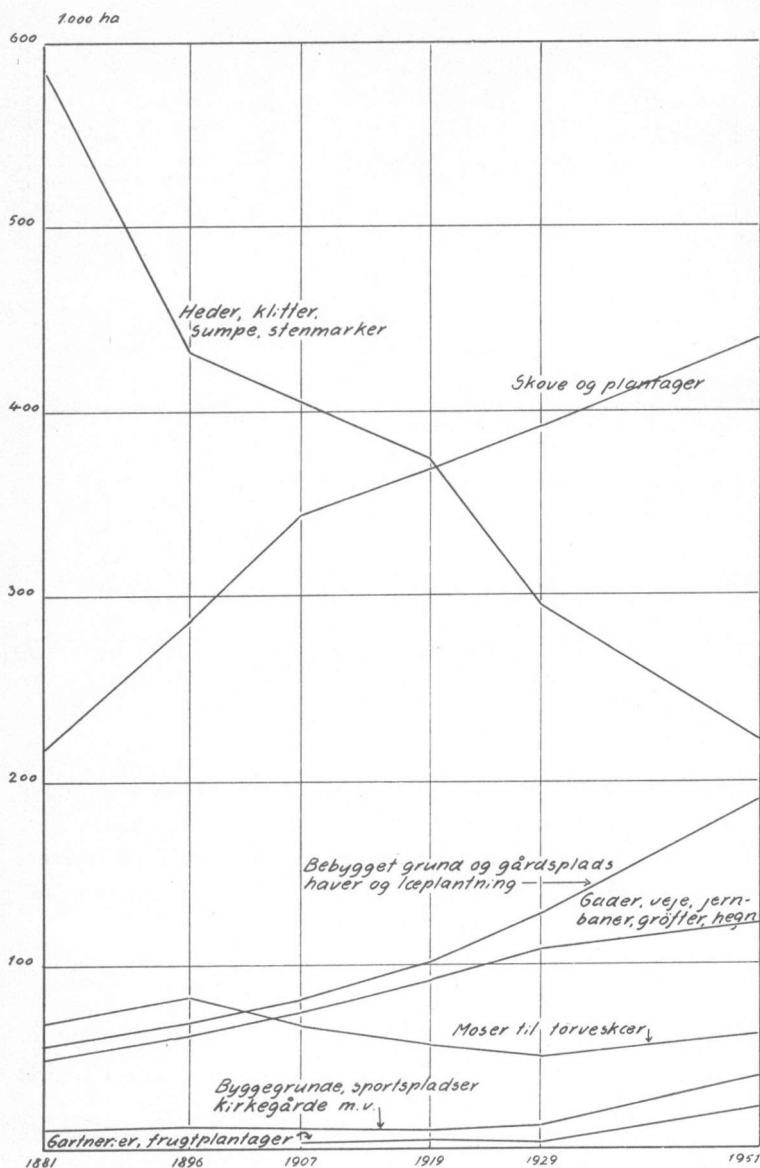
Tavle 1. Arealet med korn-, rodfrugt- og græsafgrøder i årene 1943—52 (1000 ha).

Nedgangen i landbrugsarealet fra 1951 til 1952 var noget mindre end de foregående år, hvilket dog ikke må tages som udtryk for, at reduktionen er ved at standse. Da disse forhold har været meget diskuteret i de senere år, kan følgende tal formentlig være af interesse:

1000 ha	Areal ialt	Landbrugsareal	Vandareal	»Forskellige arealer« *)
1929	4 293	3 245	60	988
1951.	4 293	3 139	61	1 093

*) Omfatter de i tavle 2 fremstillede arealgrupper. Kurverne er her korrigeret proportionalt med henblik på udjævning 1919 ved Sønderjyllands indlemmelse.

Det samlede areal er uforandret, og forskydningerne i vandarealet er kun ringe, ca. 10 000 ha. Ændringerne inden for »forskellige arealer« belyses i tavle 2. Hederne m. v. er faldet stærkt, men samtidig er der sket en kraftig stigning i skove



Tab. 2. Forskellige arealer i perioden 1881—1951 (1000 ha).

og plantager. Bebygget grund m. v., gader m. v. og byggegrunde m. v. er i stærk stigning i de senere år.

I diskussionen om landbrugsarealets formindskelse har man været tilbøjelig til at hefte sig ved nedgangens samlede størrelse uden hensyn til, hvad de afgivne arealer er benyttet til. Tager vi forskydningerne fra 1929 til 1951, vil afgivelsen til skove og plantager andrage 47 000 ha eller 2100 ha årlig, til gartneri og frugtplantager 20 000 ha eller knap 1000 ha årlig. Endelig er til bebyggelse, veje, pladser o. lign. afgivet 103 000 ha eller 4700 ha årlig.

Den samlede formindskelse af landbrugsarealet andrage fra 1929 til 1951 106 000 ha eller 4800 ha årlig. Men her spiller hedeopdyrkningen stærkt ind, idet der herigennem i samme tidsrum er skaffet 75 000 ha eller gennemsnitligt 3400 ha årlig. Disse opdyrkningsmuligheder vil snart være udtømt. Landbrugsarealet kulminerede i 1938 med 3 238 000 ha og er herefter formindsket med gennemsnitligt 8000 ha årligt. Heraf vil i henhold til foranstående ca. $\frac{2}{3}$ være medgået til bebyggelse, veje, pladser o. lign. og ca. $\frac{1}{3}$ til skov og gartneri.

Det må ventes, at nedgangen i landbrugsarealet vil forstærkes i de kommende år. Det er naturligt, at man har opmærksomheden henvendt på anden form for kultivering, bl. a. ved inddæmning e. lign., en bestræbelse, som bør vinde tilslutning, selvom der hist og her røres ved fiskeriinteresserne. Det skal dog fremhæves, at man samtidig bør intensivere arbejdet for bedre udnyttelse af de lave arealer, der ganske vist allerede henregnes under landbrugsarealet, men hvoraf en meget stor part endnu giver alt for ringe udbytte.

Kornafgrøderne.

Tabel 3 og tavle 3 giver oplysning om arealforskydningen siden 1945. Det er meget karakteristisk for udviklingen, at bygarealet er stærkt stigende, så denne afgrøde i 1952 har lagt beslag på ikke mindre end 43 pct. af det samlede kornareal. Samtidig er havre- og blandsædarealet reduceret stærkt, dog ikke fra 1951 til 1952. Rugen har haft meget store udsving, i nogen grad under påvirkning af kornlovspriserne. Hvedeare-

Tabel 3. Kornareal i 1000 ha, hele landet.

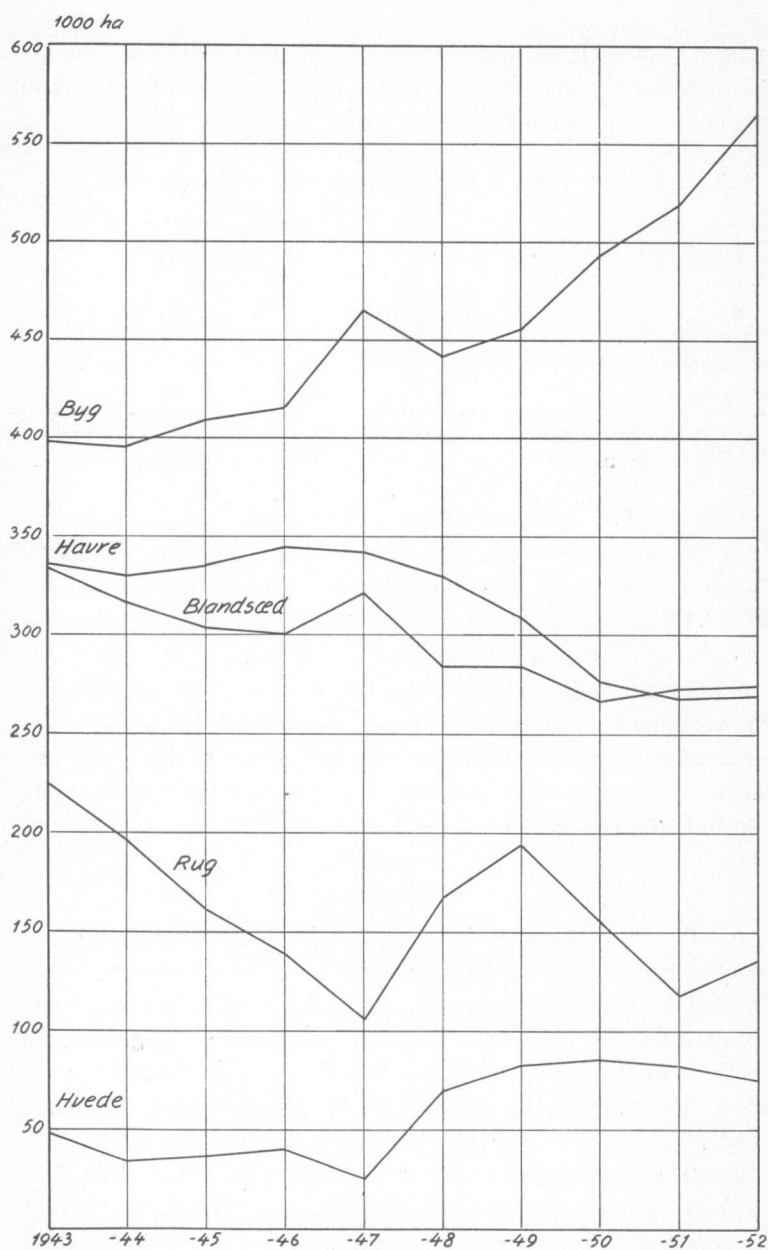
	1945/49	1950	1951	1952	Forholdstal 1952
Hvede	70,7	84,9	80,8	75,0	5,7
Rug	153,4	154,5	119,5	135,9	10,3
Byg	436,7	494,4	519,4	565,4	42,6
Havre	332,5	276,6	274,0	269,9	20,3
Blandsæd	298,8	267,0	267,3	273,5	20,6
Bælgsæd	10,3	11,9	9,4	6,7	0,5
Kornareal	1 302,4	1 289,3	1 270,4	1 326,4	100,0

alet, der var gået op fra 1948 til 1950, er atter reduceret. Sammenlignet med arealet før krigen har rugen holdt stillingen, medens hveden er reduceret meget betydeligt, hvilket fremgår af følgende tal:

	Areal i 1000 ha	
	1939	1952
Rug	135	136
Hvede	131	75

Rugen kan nogenlunde dække forbruget til brød, medens der mangler en hel del i, at hveden kan slå til. Hvedens svage stilling i dansk korndyrkning for tiden hænger utvivlsomt sammen med forsøgsresultaterne, der viser, at rugen har givet fuldt ud hvedens udbytte selv på de gode kornjorder.

Betingelserne for kornafgrødernes udvikling 1952 var som allerede nævnt ret gunstige. Vintersæden overvintrede godt trods de lave temperaturer i marts, antagelig fordi markerne i det væsentligste var dækket med sne. Vårsædens såning tog sin begyndelse i 2. uge af marts og var langt fremskredet, da sne og frost fra den 22. marts standsede arbejdet et par uger. Man diskuterede den eventuelle fare for kuldeskade (10—12 graders frost), men kun få steder konstateredes noget sådant, og der var i disse tilfælde antagelig mere tale om kvælning af de spirende planter end egentlig kuldeskade. Såvel vintersæd som vårsæd udvikledes jævnt og godt — frodigst i den sydlige del af landet og noget mere sparsomt i det nordlige Jylland, hvor forsommeren var noget tør og kølig. Selv med udsigt til et pænt udbytte viste høsten sig overraskende god, også på



Tavle 3. Arealet med de forskellige kornarter i årene
1943—52 (1000 ha).

egne i Jylland, hvor forsommeren havde været ret tør. I denne forbindelse må nævnes, at sortrusten, der gjorde betydelig skade 1951, var uden betydning i 1952.

Tabel 4. Høstudbytte i mill. hkg kærne og halm, hele landet.

	1945/49	1950	1951	1952
Hvede	2,4	3,0	2,7	3,0
Rug	3,3	3,3	2,7	3,6
Byg	14,0	16,1	17,6	21,3
Havre	9,8	8,3	8,5	9,6
Blandsæd	7,4	6,8	6,9	8,2
Bælgsæd	0,2	0,3	0,2	0,2
<hr/>				
Kærne ialt	37,1	37,8	38,6	45,9
Halm ialt	49,5	46,7	47,9	57,2

Høstudbyttet er opgjort i tabel 4. De 45,9 mill. hkg kærne 1952 repræsenterer den største kornhøst, der hidtil er nået i Danmark. Det gennemsnitlige foldudbytte (hkg pr. ha) var for 1952 34,8 mod 30,4 i 1951 og 26,7 i 1936—40. 1952 lå således i kærneudbytte ca. 30 pct. over førkrigsårene.

Indbjærgningen forløb godt de fleste steder, men der var dog besværligheder adskillige steder på Øerne og i det sydlige Jylland. På lavbundsjorder, hvor man var sent på færde, var der meget store vanskeligheder og ret betydelige tab, da man nåede ind i de regnrige perioder i september.

Rodfrugterne.

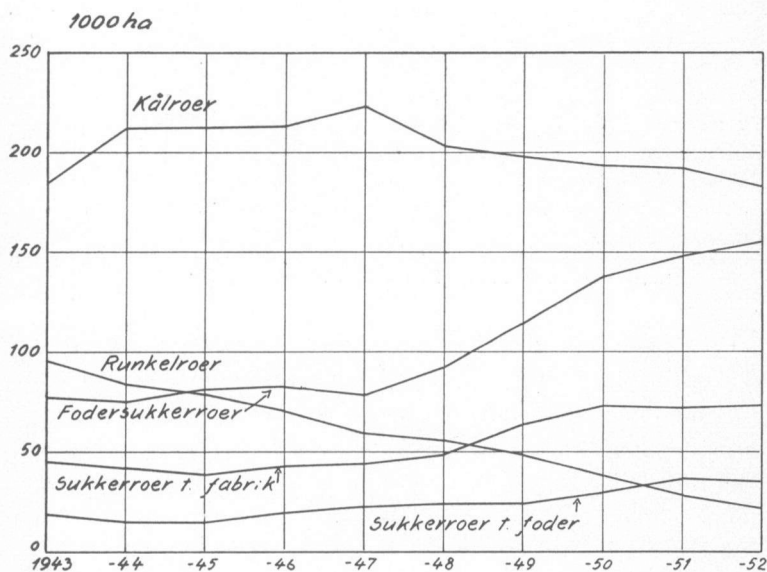
Arealtallene (tabel 5, tavle 4) for 1952 viser i det store og hele en fortsættelse af udviklingen fra de nærmest foregående år. Fodersukkerroearealet steg atter og nærmer sig nu kålroearealet. Runkelroerne viser tilsvarende stærk tilbagegang og var med de 22 000 ha helt nede under 4 pct. af det samlede roeareal. Derimod holdt sukkerroer til foder stillingen nogenlunde.

Rodfrugtdyrkningen havde fra foråret gode betingelser, idet såningen kunne gennemføres nogenlunde rettidigt. Ret tidligt på sommeren indfandt der sig imidlertid en kraftig bestand bladlus i bederoemarkerne, og hermed var der givet varsel om

Tabel 5. Rodfrugtareal i 1000 ha, hele landet.

	1945/49	1950	1951	1952	Forholdstal 1952
Kartofler	112,1	105,0	105,0	108,1	18,5
Runkelroer	62,4	38,2	27,5	21,7	3,7
Fodersukkerroer	89,2	136,8	151,4	154,6	26,6
Kålroer	209,6	192,6	192,2	182,5	31,4
Turnips	8,5	6,2	5,7	5,0	0,9
Gulerødder	3,1	2,0	1,7	1,8	0,3
Sukkerroer til foder	20,8	30,2	34,4	34,8	5,9
Sukkerroer til fabrik	47,7	73,0	71,2	72,6	12,5
Cikorierødder	0,7	0,3	0,2	0,1	0,2
Rodfrugtareal	554,1	584,3	589,3	581,2	100,0

at der også kunne ventes udbredte angreb af virus. Lusene søgte man med større eller mindre held at bekæmpe med parathionmidler, men virusangrebene — fortrinsvis gulstot, sjældnere mosaik — kunne man dog ikke holde nede. Hertil kom så på mange egne ondartede skader af bedeskimmel. Disse besværligheder for bederoeavlens bevirkede — sammen med



Tavle 4. Arealet med roeafgrøder i årene 1943—52 (1000 ha).

manglende varme i eftersommeren — at udbyttet blev ret lavt, på de værst medtagne lokaliteter var man i adskillige tilfælde nede på halvt udbytte af det normale. Kålroerne havde derimod gode vækstbetingelser og undgik i det væsentligste angreb af sygdomme og skadedyr. Da disse roer langt bedre end bederoerne tålte det kølige, regnfulde vejr i eftersommeren, blev udbyttet gennemgående godt. Man oplevede således påny fordelen ved at basere roeavlens på to arter.

Roehøsten var særdeles besværlig på grund af den rigelige nedbør i oktober og første del af november. Hertil kom, at tildels stærk frost meldte sig ret tidligt, hvorved adskillige roearealer, der endnu ikke var høstede, kom ud for betydelige tab. Statistisk Departement har opgjort disse skader til 657 000 afgrødeenheder, hvilket svarer til 2,7 pct. af den samlede høst. Ca. 70 pct. af skaderne indtraf i Jylland.

Tabel 6. Høstudbytte i mill. hkg roer og kartofler, hele landet.

	1945/49	1950	1951	1952
Kartofler	20,0	18,5	19,5	23,2
Runkelroer	30,9	20,2	13,8	8,0
Fodersukkerroer	39,7	66,2	67,0	55,7
Kålroer	110,7	113,7	106,7	107,2
Turnips	3,2	2,5	2,1	1,9
Gulerødder	0,7	0,5	0,4	0,4
Sukkerroer til foder	7,9	12,7	14,9	12,0
Sukkerroer til fabrik	16,2	26,2	24,6	20,5
Cikorierødder	0,2	0,1	0,1	0,03
Ialt rodfrugt	229,5	260,6	249,1	228,93

Høstopgørelsen giver for 1952 (tabel 6) et samlet udbytte på 229 mill. hkg, hvilket svarer til gennemsnitsudbyttet 1945/49. Sammenlignet med 1950 og 1951 viser 1952 derimod en betydelig nedgang. I afgrødeenheder androg foderroerne tilsammen 24,6 mill. mod 26,9 mill. i 1951 og 26,8 mill. i 1950. Når nedgangen ikke blev større, skyldes det, at sygdomsangrebene på bederoerne var ret godartede i store områder af det nordlige og vestlige Jylland, hvor rodfrugtavlens gennemgående var tilfredsstillende.

Arealet med sukkerroer til fabriksbrug på 72 000 ha var i 1952 ret nær som de to foregående år. Udbyttet fremgår af følgende oversigt, der er udarbejdet på grundlag af opgivelser fra A/S De danske Sukkerfabrikker:

	1948	1949	1950	1951	1952
Roedudbytte, hkg pr. ha	342	339	356	322	265
Sukkerindhold i pct.	16,9	16,3	16,1	16,8	15,6
Betaling i kr. pr. hkg roer incl. tantieme	6,51	6,51	6,66	7,04	9,47

1952 gav det laveste roedudbytte i en lang årrække. Sukkerindholdet var ligeledes under normalen. Betalingen pr. hkg roer, der er ydet avlerne, kom til at ligge væsentligt over tidligere års afregning, idet bestemmelsen om tillæg på grund af særligt lavt udbytte trådte i kraft.

Det lave udbytte og ikke mindst den overordentligt vanskelige høst kølnede i nogen grad interessen for sukkerroeavl bl. a. i Jylland. Da der samtidig er sket et fald i sukkerprisen på verdensmarkedet, har man fundet det naturligt at søge arealet indskrænket for 1953.

Udbyttet af roetop var selvsagt dårligt under de nævnte vækstbetingelser. Tællingsresultaterne viser følgende:

	Mill. afgrødeenheder			
	1945/49	1950	1951	1952
Roetop, opfodret frisk	1,6	1,6	1,7	1,3
» ensileret	1,0	1,4	1,6	1,7
Ialt udbytte	2,6	3,0	3,3	3,0

Kvantumet af udnyttet top gik ned fra 1951 til 1952 med 10 pct. Der er ingen tvivl om, at såvel mængde som kvalitet som helhed var betydeligt ringere end sædvanligt, men man har åbenbart — under indtryk af, at roeavlens var lille — bestræbt sig for at udnytte toppen alligevel. Nogle orienterende undersøgelser ved Statens Forsøgsvirksomhed viste, at de gule roeblade, så længe de var nogenlunde friske, i det væsentligste har samme foderværdi pr. kg som den friske grønne top.

Kartoflerne.

Som det fremgår af tabel 5, var arealet i 1952 en smule større end foregående år, 108 000 ha. Vækstbetingelserne var jævnt gode, og da skimmelangrebene på de fleste egne ikke var så alvorlige, som det ofte har været tilfældet, opnåedes et stort udbytte, 23,2 mill. hkg (tabel 6).

Derimod var fremavls-sundheden ringere end sædvanligt, idet der konstateredes stærke angreb af virus, især bladrulle-syge, så der måtte kasseres flere marker end normalt. Årsagen til denne tilbagegang må være udbredte lusangreb i 1951, der har befordret smitten til det læggemateriale, der blev anvendt i 1952.

Markkontrollen var i 1952 af meget nær samme omfang som de nærmest foregående år, dog med en udvidelse af A-avl. I 1953 er der lignende arealer under kontrol.

Kartoffelarealer anmeldt til markkontrol.

	1948	1949	1950	1951	1952	1953
B-avl, ha ..	61 548	28 752	24 575	24 146	24 060	24 607
A-avl, ha ..	3 431	2 411	2 007	2 032	2 412	2 509
Ialt ..	64 979	31 163	26 582	26 178	26 472	27 116

Den store høst fulgtes af en stor eksport, idet der i de sydlige europæiske lande kunne afsættes ikke alene læggekartofler, men — på grund af svigtende avl — også spisekartofler. Eksporttallene fremgår af følgende oversigt:

Eksport af kartofler i hkg.

	Læggekartofler	Spisekartofler	Ialt
Af høst 1947	1 387 300	1 345 929	2 733 229
» » 1948	489 154	1 080 126	1 569 280
» » 1949	464 600	424 215	888 815
» » 1950	616 380	322 220	938 600
» » 1951	401 470	405 430	806 900
» » 1952	669 080	1 298 930	1 968 010

Anvendelse til industribrug udvidedes betydeligt for kartoffelmelsfabrikkernes vedkommende, medens der for spritfabrikkerne for høst 1952 atter skete en indskrænkning:

Kartofler til industribrug, 1000 hkg.

Høst	1947	1948	1949	1950	1951	1952
Kartoffelmelsfabrikker	799	1 561	887	1 207	1 621	2 054
Spritsfabrikker	548	675	473	336	250	226
Ialt	1 347	2 236	1 360	1 543	1 871	2 280

Leverancen til kartoffelmel havde i gennemsnit 15,6 pct. stivelse, til sprit 17,3 pct. På spritsfabrikken i Hobro anvendtes i 1952 162 060 hkg sukkerroer (15,1 pct. sukker) mod 126 962 hkg i 1951 (16,6 pct. sukker). Der er her tale om betydelig udvidelse af sukkerroeanvendelsen.

Græs- og grønfoderavlens.

Det samlede areal med græs- og grønfoder reduceredes betydeligt i 1952 (tabel 7) og var nede på lavmålet fra 1948; der er blot det at bemærke, at der dengang var tale om en nedgang efter vinterskaderne i 1947, medens reduktionen i 1952 var bestemt af driftsmæssige årsager, formentlig især de relativt høje kornpriser. Iøvrigt er denne nedgang i græsarealerne noget, man har kendt til gennem en længere årrække, og den

Tabel 7. Græs og grønfoder i 1000 ha, hele landet.

	1945/49	1950	1951	1952	Forholdstallet 1952
Inden for omdriften:					
Grønfoder	8,6	10,5	11,1	9,2	0,8
Lucerne	21,3	31,5	29,5	30,4	2,7
Kløver og græs, høslæt ..	175,0	220,6	231,0	223,4	20,0
Kløver og græs, græsn. ..	513,5	445,1	475,5	452,3	40,5
Ialt i omdriften	718,4	707,7	747,1	715,3	64,0
Uden for omdriften:					
Varig græs til høslæt	23,6	27,5	12,2	12,7	1,1
Varig græs til græsning ..	168,7	148,0	125,9	125,9	11,3
Eng o. lign. arealer til:					
høslæt	47,1	46,8	46,6	41,6	3,7
græsning	133,7	153,6	144,9	141,1	12,6
Fællede, strandmark o. lign.	86,0	80,3	86,1	81,2	7,3
Ialt uden for omdriften .	459,1	456,2	415,7	402,5	36,0
Ialt græs og grønfoder..	1 177,5	1 163,9	1 162,8	1 117,8	100,0

hænger naturligt sammen med den fremadskridende græsmarkskultur: Når der avles mere pr. ha, kan arealet indskrænkes. Nogen reduktion i selve græs- og grønfoderproduktionens størrelse er der — på længere sigt — ikke tale om, tværtimod følger græsavlens meget godt med de øvrige afgrøder i udbyttefremgang.

De forholdsvise forskydninger inden for græsmarkstyperne og udnyttelsesmåden har i 1952 været ret små i forhold til de nærmest foregående år, men sammenlignet med 1945/49 er der sket en forholdsvis stærk reduktion af græsarealerne uden for omdriften.

Lucernearealet holdt sig også i 1952 på de 30 000 ha. Det ser ud til at være svært at komme højere op, hvilket formentlig ikke så meget er et spørgsmål om at få lucerne til at give et godt udbytte, men snarere vanskeligheder ved at gennemføre rationel udnyttelse. Man kommer her ikke uden om i betydeligt omfang at anvende ensilering, hvilket imidlertid adskillige steder kan volde en del bryderier. Og forsøgsvirksomheden har vel heller ikke endnu kunnet anvise helt tilfredsstillende ensileringsmetoder.

Tabel 8. Høstudbytte af hø, grønfoder og græsning, hele landet.

	1945/49	1950	1951	1952
Lucernehø, mill. hkg	1,4	2,7	1,9	2,8
Agerhø, mill. hkg	9,9	14,0	13,2	13,4
Enghø, mill. hkg	2,7	3,2	2,4	2,3
Hø ialt, mill. hkg	14,0	19,9	17,5	18,5
Grønfoder og græsning, mill. afgrødeenheder	35,8	36,0	35,5	35,6

Udbyttet af hø (tabel 8) var 1952 meget tilfredsstillende, 18,5 mill. hkg, svarende til udbyttet 1951 og 1950. Udbyttet af grønfoder og græsning var ligeledes omkring det normale, 35,6 mill. a.e. Ensileringen af grønafrøder holder sig stadig på et lavt niveau, hvilket fremgår af følgende tal:

	Mill. afgrødeenheder			
	1945/49	1950	1951	1952
Grønfoder ensileret	0,1	0,6	0,6	0,7

I betragtning af, at græsarealerne lægger beslag på 36 pct. af hele landbrugsarealet, er det en meget lille part af overskudsavlen, det er lykkedes at konservere til brug for vinterfodringen.

Det samlede høstudbytte.

De foran i detaljer refererede høststal sammenstilles i tabel 9, udregnet i afgrødeenheder (à 100 f. e.).

Tabel 9. Høstudbytte i mill. afgrødeenheder, hele landet.

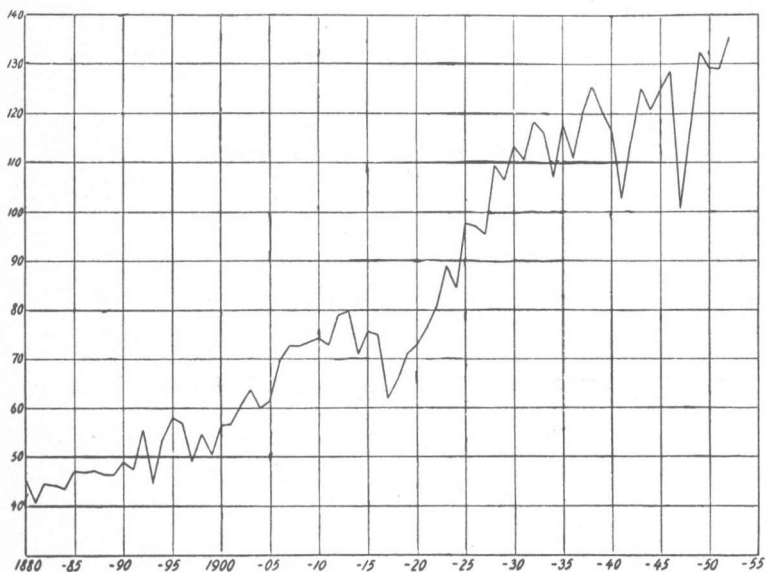
	1945/49	1950	1951	1952
Kærne	34,8	35,8	36,6	43,5
Halm	9,9	9,3	9,6	11,4
<hr/>				
Kornafgrøder ialt	44,7	45,1	46,2	54,9
Roer og kartofler (rod) ...	31,8	36,8	36,9	33,9
Roetop (fortæret frisk samt ensileret)	2,6	3,3	3,3	3,0
<hr/>				
Rodfrugtafgrøder ialt ..	34,4	40,1	40,2	36,9
Hø	5,7	8,0	7,1	7,5
Græsning samt grønfoder, fortæret frisk eller ensil.	35,9	36,0	35,5	35,6
<hr/>				
Hø, græs og grønfoder ialt	41,6	44,0	42,6	43,1
<hr/>				
Høsten ialt	120,7	129,2	129,0	134,9

Kornafgrøderne kommer for 1952 op på et meget højt tal, idet der foruden den store avl af kærne også var tale om et stort udbytte af halm. De 54,9 mill. a. e. ligger 22 pct. over høsten i 1951, der dog betragtedes som en god kornhøst.

Rodfrugternes udbytte, 36,9 mill. a. e., ligger derimod væsentlig under de to foregående år, medens hø, græs og grønfoder tilsammen hævder sig godt.

Det samlede udbytte af alle afgrøder andrager 134,9 mill. a. e., der er væsentlig over, hvad man hidtil har nået. 1952 har således været et godt år for planteproduktionen i Danmark.

I denne forbindelse kan det være naturligt at spørge, om de senere års forholdsvis stærke stigning i høstudbyttet fortrinsvis er et resultat af heldige vejrforhold, idet man så må være

Mill. afgrødeenheder.

Tavle 5. Det samlede høstudbytte i Danmark i perioden 1880—1952 (mill. afgrødeenheder). Høsttallene korrigeret tilbage til 1880 ved simpel proportional-regning.

forberedt på, at mindre gunstige vækstår atter vil tvinge udbyttet ned på det lavere niveau, som vi befandt os på for blot få år siden. Det er jo ikke mere end 25 år siden, vi betragtede en høst på 100 mill. a. e. som absolut tilfredsstillende. Tavle 5 viser imidlertid, at der trods de stærke udsving de enkelte år på grund af skiftende vejrforhold — og vel i nogen grad som følge af vanskelige forsyningsforhold m. v. i krigsperioderne — også i de senere år er tale om en fremgang, der kan stå mål med, hvad man har nået i tidligere perioder. Med andre ord synes der ikke at være tegn til, at høstudbyttekurven er ved at bøje af.

Frøavlens.

Arealtallene for 1952 (tabel 10) er her i modsætning til foregående tabeller opstillet med enheden 100 ha. Der er tale om store forskydninger, idet det samlede frøavlsareal er redu-

Tabel 10. Frøavlsarealer i 100 ha, hele landet.

	1945/49	1950	1951	1952	Forholds- tal 1952
Runkel- og fodersukkerroer . . .	27,9	16,3	10,9	18,1	3,6
Kålroer og turnips	16,4	16,5	10,5	7,8	1,6
Sukkerroer	12,8	14,6	8,2	9,3	2,9
Rødkløver, tidlig	23,2	29,8	29,2	19,5	3,9
Rødkløver, sildig	65,4	79,3	59,6	62,1	12,5
Hvidkløver	40,3	68,1	69,5	62,8	12,6
Andre græsmarksbælgplanter . .	27,9	45,4	35,1	21,1	4,3
Bælgplanter og græsser i bl. . . .	4,4	3,8	3,2	1,6	0,3
Hundegræs	55,5	70,0	83,1	60,5	12,2
Alm. Rajgræs	56,1	67,9	72,4	49,2	9,9
Ital. Rajgræs	25,2	25,8	24,8	24,3	4,9
Eng-Svingel	45,4	53,5	60,3	50,8	10,2
Alm. Rapgræs	13,8	21,1	25,6	22,9	4,6
Timothe	15,1	16,1	20,2	16,7	3,3
Rød Svingel	5,7	13,9	17,2	26,0	5,2
Andre græsser	5,5	6,7	8,5	10,7	2,2
Andet mark- samt havefrø	64,2	52,7	36,2	33,8	6,8
Ialt frøavl	504,8	601,5	574,5	497,1	100,0

ceret i 1952 til 49 710 ha mod 57 450 ha i 1951 og 60 150 ha i 1950. Reduktionen er udtryk for, at rentabiliteten i frøavl har været mindre tilfredsstillende i disse år — sammenlignet med avl af korn. Reduktionen falder på de fleste hovedsorter. Sukkerroer, sildig rødkløver, italiensk rajgræs og rødsvingel er dog opretholdt.

Udlæg og overvintring af frøafgrøderne til høst 1952 var gennemgående meget tilfredsstillende, og væksten var i det store og hele god. Dog var betingelserne for kløverens bestøvning ret ugunstige. Bjærgningen mødte megen modgang i den solfattige, regnrige eftersommer. Adskillige avlere led betydelige tab på f. eks. rødkløver, bederoefrø og navnlig lupin. De fleste lupinarealer gav så lav spireevne, at frøet, hvis det i det hele taget kunne bjærges, ikke kunne godkendes til udsæd.

Udbyttetallene (tabel 11) viser, at året har givet lavt udbytte af barresfrø, omkring normalen af fodersukkerroer og over normalen af sukkerroer. Det er altså gennemgående de

Tabel 11. Frøudbytte 1942/51 samt 1948/52.

	1942/51	1948	1949	1950	1951	1952
Barres	1 956	2 402	2 538	2 123	1 684	1 619
Fodersukkerroe	1 803	2 169	1 950	1 730	1 794	1 885
Sukkerroe	1 589	2 284	1 894	1 873	1 853	2 206
Kålroe	1 332	1 267	1 283	1 213	1 733	1 689
Rødkløver, tidlig	203	168	225	215	183	176
Rødkløver, halvsildig	292	327	286	301	295	272
Hvidkløver, Øtofte og Lodi	273	259	307	309	253	265
Sneglebælg	795	1 073	760	873	793	673
Timothe	403	372	341	349	504	559
Alm. Rajgræs, tidlig	1 072	1 173	1 097	1 281	1 360	1 278
Ital. Rajgræs	1 141	1 140	1 231	1 123	1 464	1 275
Hundegræs	549	550	657	699	731	739
Eng-Svingel	681	654	731	613	857	622

overvintrende former, der har givet mest. Kålroe har givet pænt udbytte. Tidlig rødkløver ligger lavt, og de øvrige bælgplanter ligeledes under normaltallene. Græsserne har gennemgående givet en god avl.

Spind- og olie-planter.

For de vigtigste arter kan anføres følgende arealoversigt i ha:

	1947	1948	1949	1950	1951	1952
Spindhør	5 500	6 100	4 600	2 600	3 800	3 200
Oliehør	9 300	18 100	12 200	14 600	10 300	5 900
Sennep						
(gul og brun) ...	14 600	11 800	3 400	4 300	14 400	6 200
Vinterraps	—	—	—	1 200	5 000	11 000
Vårraps	—	—	—	600	1 200	2 200

Spindhør har i 1952 haft en lille arealnedgang, og for oliehør er arealet gået stærkt tilbage, hvilket også er tilfældet med sennep. Derimod gik vinterraps stærkt frem og nåede op på 11 000 ha. Vårraps havde også fremgang, men ligger dog langt under vinterraps.

Med de gældende frie prisforhold bliver verdensmarkedet og relationerne til kornpriserne bestemmende for avlens omfang. Som forholdene er for tiden, er der nok ingen udsigt til væsentlig forøgelse af avlen af disse industriafrøder.

Gødningsanvendelsen.

I forbindelse med de skiftende vækst- og udbytteforhold er det stadig af interesse at følge udviklingen i forsyningen med kunstgødning. Selv om andre vækstfaktorer øver stærk indflydelse på høstudbyttets størrelse, er afgrødernes ernæring dog altid af grundlæggende betydning.

Tabel 12. Forbruget af kunstgødning (1. juli).

(Efter gødningsfirmaernes opgørelse).

	Gennemsnit			
	1936/40 1000 t	1949/50 1000 t	1950/51 1000 t	1951/52 1000 t
18 pct. superfosfat	375	440	470	457
40 pct. kaligødning	99	210	257	323
Kalksalpeter	117	269	322	368
Chilesalpeter	49	69	40	24
Natronsalpeter	8	—	—	—
Sv. Ammoniak	41	8	10	10
Kalkkvælstof	2	4	1	0,2
Kalkkammonsalpeter	—	15	36	25
Ammonsulfatsalpeter	—	5	14	9
Kvælstofgødning ialt	235	384	450	454

(omregnet til 15,5 pct. kvælstof)

Tabel 12 viser, at forbruget af superfosfat i 1952 er faldet en lille smule, men med de 457 000 t er man dog væsentligt over førkrigsanvendelsen. Kaliforbruget er atter steget stærkt og er nu mere end 3 gange så stort som i årene 1936/40. Forbruget af kvælstofgødning er meget nær som i 1951, men i forhold til årene før krigen er der tale om henimod en fordobling.

Forbruget i de forskellige landsdele (tabel 13) er meget forskelligt, som tilfældet har været gennem en lang årrække, ja lige så længe man har anvendt kunstgødning i videre omfang. Lolland-Falster ligger betydeligt foran med alle tre gødninger. Nord-, Vest- og Sydjylland har forholdsvis lavt forbrug af kvælstofgødning, et udtryk for, at man stadig mener det rigtigt at nøjes med mindre mængder end på de lermuldede jorder i Østjylland og på Øerne.

Tabel 13. Egnenes forholdsvis kunstgødningsforbrug 1951/52.

	kg pr. ha			Forholdstal for rene næringsstoffer		
	15 $\frac{1}{2}$ pct. Kvælstofgødning	Superfosfat	Kal-gødning	Kvælstof	Fosfor-syre	Kali
Sjælland	181	130	88	100	36	98
Bornholm	126	115	73	100	46	119
Lolland-Falster .	257	194	153	100	38	121
Fyn	179	121	90	100	34	102
Østl. Jylland ..	160	152	103	100	48	132
Nordl. » ..	115	148	96	100	65	170
Vestl. » ..	111	149	117	100	68	213
Sydl. » ..	111	151	100	100	68	184
Hele landet	145	146	103	100	51	145

Prisforhold og afsætning.

Oversigten i tabel 14, der anføres efter Landøkonomisk Driftsbureau's opgørelser for høstårene 1. juli—30. juni, viser for 1952—53 i væsentlig grad faldende priser for de direkte salgbare planteavlsprodukter.

Tabel 14. Priser på planteavlsprodukter, kr. pr. 100 kg.
(Efter Det landøkonomiske Driftsbureau, 1. juli—30. juni).

	1948/49	1949/50	1950/51	1951/52	1952/53
Hvede	35,67	49,89	60,90*)	51,65	53,58
Rug	36,67	41,83	58,28*)	51,65	53,58
Byg 2 rd.	29,00	46,90	57,75*)	66,55*)	54,52*)
Havre	29,00	41,14	53,94*)	60,90*)	43,61*)
Havrehalm	8,00	5,00	6,78	7,56	6,94
Kartofler (sælg. st., Sjæll.)	11,17	19,46	21,72	21,15	17,44
Sukkerroer	6,51	6,51	6,66	7,04	9,47
Runkelroefrø	202,00	125,00	142,00	146,00	146,00
Kålroefrø	190,00	150,00	166,00	172,00	170,00
Rødkløverfrø, halvsildig ..	790,00	680,00	690,00	780,00	866,00
Hundegræsfrø	355,00	356,00	400,00	268,00	258,00
Eng-svingelfrø	164,00	315,00	385,00	252,00	186,00
Indekstal for plantepro- dukter (1909-14 = 100)	284	349	414	402	381
Indekstal for husdyrpro- dukter (1909-14 = 100)	325	318	317	347	352

*) Frie priser, de øvrige kornpriser bundne i h. t. kornloven.

Kornpriserne var for 1951—52 præget af, at der for hvede og rug fortsat var fuld afleveringspligt, men der ses for året som helhed at være opnået omtrent samme pris for vintersæden (incl. lagringstillæg) som for byg, der var underkastet fri prisdannelse. Prisen på havre faldt i årets løb betydeligt stærkere end for byg, og som helhed blev havreprisen ca. 20 pct. lavere end for byg. Denne prisforskel svarer i nogen grad til forskellen i foderværdi og er for så vidt naturlig nok, men der er sikkert ingen tvivl om, at den lave havrepris, hvis den fortsat består, vil få indflydelse på havrearealets størrelse, der muligvis kan ventes reduceret endnu en del i de kommende år.

Halmprisen varierer kun lidt i denne opgørelse, idet det væsentligst drejer sig om en »bynotering«, hvor transporten spiller en afgørende rolle. Det svindende hestehold i byerne medfører reduceret forbrug til dette formål. Året karakteriseredes ved meget stort overskud af halm, og meget betydelige mængder blev afbrændt. Forhandlingerne om indretning af fabriksanlæg til teknisk udnyttelse lagde i årets løb beslag på megen opmærksomhed, og det vakte megen tilfredshed, da det lykkedes at få udformet planerne til en fabrik, som nu er under opførelse.

Kartoffelprisen lå året igennem meget stabilt, men betydeligt lavere end de to foregående år. Det drejer sig her om en avlernerotering for indenlandsk afsætning, men tilsvarende priser er opnået for afsætning af spisekartofler til udlandet. Priserne på læggekartofler til eksport har naturligvis givet betydeligt højere priser.

Den betydeligt højere afregningspris for sukkerroer sammenlignet med foregående år har sin forklaring i, at bestemmelsen om det ekstra tilskud på grund af ringe høstudbytte trådte i kraft.

De her anførte frøpriser, der repræsenterer en del af de vigtigste arter, har bortset fra engsvingel samme højde som året før.

Indekstallet for planteprodukter faldt pány, medens det tilsvarende tal for husdyrprodukter fik en lille opgang. Nu er der ret beset en indre sammenhæng mellem disse priser, hvor-

for man vanskeligt kan benytte dem som mål for, hvor fordelagtigt det har været i det forløbne år med den ene eller den anden produktionsretning. Hertil kommer, at produktionsomkostningerne på afgørende måde bliver bestemmende for det økonomiske resultat. Det er ikke givet, at planteproduktionens økonomi, sammenlignet med husdyrbrugets, er forringet i samme forhold som pristallet. Rationaliseringen gør sig utvivlsomt for tiden stærkere gældende i planteavl end i husdyrbruget og kan i væsentlig grad have opvejet den konstaterede prisnedgang.

* * *

I nærværende oversigt over vilkårene for planteavl og de opnåede høstresultater har det ikke været formålet at gå nærmere ind på driftsmæssige betragtninger eller andre af markbrugets dyberegående problemer. Der sker jo ellers i de senere år afgørende ændringer i arbejdsformer og teknisk udrustning, som griber bestemmende ind i hele produktionssystemet, og som i høj grad vil præge den fremtidige udvikling.

Af skelsættende betydning er det, at man med høsten i 1952 fuldt ud *var i stand til at dække landets kornbehov*, ja, der blev endog tale om et netto-udførselsoverskud på 1,5 mill. hkg, svarende til henimod 3 pct. af den samlede kornhøst.

En naturlig følge heraf er frigivelse af kornhandelen nu i 1953. Også handelen med oliekgær o. lign. er givet fri. Hermed tager man afsked med henimod 20 års kornlovgivning med tvangsudskrivning, opfodringsforbud, og hvad der ellers hørte med til de årlige kornlove.

Hvordan udviklingen fremover vil forme sig, er det umuligt at sige noget konkret om. Afgørende vil det først og fremmest blive, om man fortsat er i stand til at holde kornhøsten nogenlunde oppe på det niveau, man nåede i 1952. Men for hele kornsituationen er begrebet overskudsavl noget helt nyt, der meget vel kan komme til at gribe stærkt ind i produktionens tilrettelægning.

Dansk maltbyg og såsæd er velanskrevet i udlandet, og med den bedst mulige udformning af kontrol- og garantibestemmelserne, må der kunne opnås endnu bedre placering.

Det ligger nær at tænke på, at de på kornområdet opnåede resultater vedrørende afsætning af kvalitetsvarer til udlandet kan virke ansporende i forbindelse med eksport af andre planteavlsprodukter. Dansk markfrø kan for en række arters vedkommende også regne med en god placering, og der gøres sikkert et godt arbejde fra firmaernes side for at vinde frem på eksportmarkederne. Vi har jo også Udvalget for afsætning af dansk sædefrø til udlandet, der gennem årene har gjort en indsats og høstet erfaring. Men måske der kunne nås længere frem ved endnu stærkere aktivitet på dette og andre felter indenfor planteavl, hvor det på forhånd er givet, at man vil have let ved at øge produktionen i takt med stigende eksport.

En eller anden form for *salgsmesse* er muligvis en af de veje, man kunne slå ind på. Man har for år tilbage arrangeret smukke maltbygudstillinger, og det var vel egentlig på sin plads at genoptage disse udstillinger. Men mon der var noget i vejen for at lade andre af jordbrugets markedsprodukter komme med i fremstillingen. Markfrøet er allerede nævnt, men der avles jo også en del havefrø her i landet. Og så har vi kartoflerne. Man kunne også nævne gartneriprodukterne, selv om det naturligvis ikke vil være heldigt at blande for meget sammen. Et vist format må der dog være tale om, hvis sagen skal have interesse for det købeinteresserede udland.
