

DOKTORENS BORD

PERSONLIGGJORT ANATOMI

Patienters transformative erfaringer i dansk elektiv ortopædkirurgi og på det medicinske museum

SIMONE GRYTTER

Min ph.d.-afhandling, „Personalizing Anatomy. Patients’ Transformative Experiences in Danish Elective Orthopaedic Surgery and in the Medical Museum“, er en slags opdagelsesrejse ind i kroppen. Ved at kigge ind i den levende krop undersøger jeg, hvordan anatomiske forståelser af krop og sygdom bliver skabt og transformeret.

Afhandlingen bygger på et todelt feltarbejde. Det primære feltarbejde foregik på en ortopædkirurgisk afdeling. Her observerede jeg kikkertoperationer i skulder, fødder og hænder, hvor patienten var vågen under indgrebet. Inden patienterne blev udskrevet, interviewede jeg dem om deres sygdoms- eller skadesforløb samt om deres oplevelser under operationen. Jeg lavede senere et mindre feltarbejde på Medicinsk Museion, hvor jeg brugte museets anatomiske præparater som en katalysator for et opfølgende interview.

I sundhedsvæsenet (og på museet) inviteres der i stigende grad til at se ind i kroppen, og de visuelle teknologier udvikler sig konstant. Visualiseringer har en forførende tendens til at blive opfattet som sandhedsbærende, oplysende og uskyldige. Jeg vil gerne bidrage med viden om, hvordan visualisering af kroppen også kan bidrage med eksistentielle indsigter for patienten, gøre kroppen mere kompleks og være med til at ændre erfaringen af, hvad ens krop er og kan.

En af de største overraskelser har været de beskrivelser, flere patienter har givet af deres oplevelse af, hvordan de så ud indeni – særligt hvor forundret flere var over, at de ikke lignede en anatomisk tegning indeni. Jeg bad deltagerne om at sammenligne det af deres indre, de så, med noget andet. Flere fremhævede naturfænomener – dybhavsbunden, drypstenshuler, søanemoner, det ydre rum; eller mad – blomkål, broccoli eller mørbradhinder. Denne oplevelse blev ofte kontrasteret til anatomiske atlas, som viser en krop, der er meget pænt ordnet og opdelt.

Med inspiration fra „personlig medicin“, hvor diagnose og behandling med mere målrettes den enkelte, og hvor der er fokus på, hvordan individuelle og populationsdata påvirker hinanden, udvikler jeg i afhandlingen en analytisk ramme, jeg kalder „personalizing anatomy“ (personliggjort anatomi). Her diskuteres det, hvordan patienters kropsopfattelse udvikler og former sig (også over tid) mellem generelle anatomiske repræsentationer og den personlige anatomi, patienter kan opleve, når de ser ind i deres egen krop.

Nogle af beskrivelserne var så fascinerende, at jeg valgte at give en illustratør, Emil Friis Ernst, citater, hvor en patient beskriver, hvordan der så ud inde i hans skulder. Ud fra citaterne tegnede Emil den verden, som patienten beskriver, som et bud på, hvordan en personlig anatomisk erfaring kan repræsenteres visuelt (se billede).

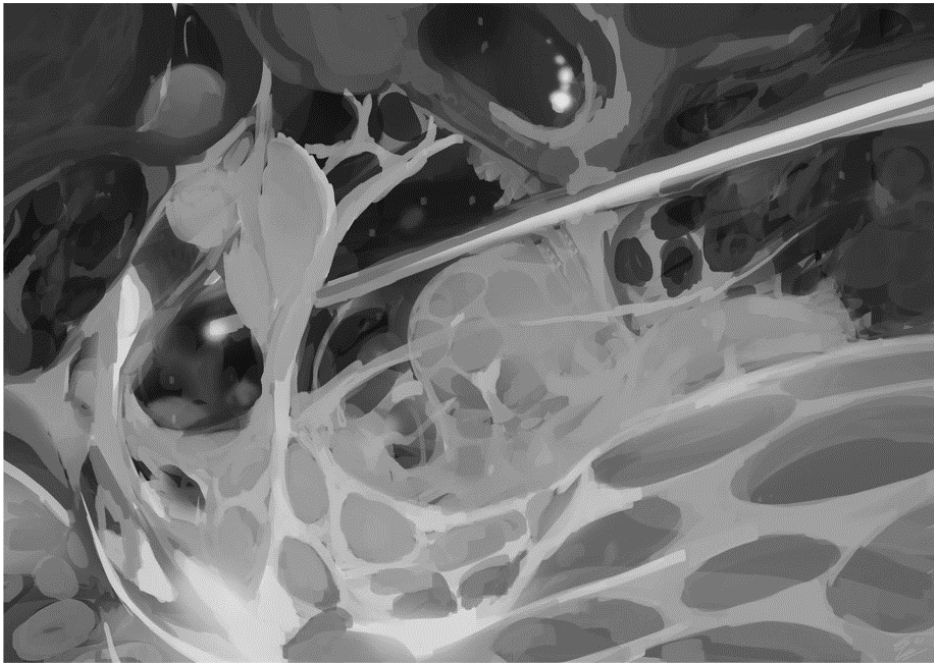


Illustration: Emil Friis Ernst.

I en klinisk kontekst bidrager afhandlingen med viden om, hvordan patientgruppen oplever at være vågen under deres operation, og hvordan de opfatter deres krop efter operationen. Jeg argumenterer for, at nogle patienter oplever at blive inddraget, at få indsigt i deres skade eller sygdom og at føle sig bedre forberedt på at genoptræne kroppen og hindre, at en skade sker igen. Jeg viser desuden, at der også kan opstå mere eksistentielle indsigter om krop som natur og krop-

pens forfald, der kan rykke ved, hvilke forventninger patienten har til krop og funktionalitet.

Derudover bidrager afhandlingen med indsigter i, hvordan anatomiske opfattelser ikke er statiske, men kontinuerligt bliver skabt i bestemte rammer og har implikationer for den enkelte patient. Her viser jeg, at det ikke kun er videnskabelige anatomiske repræsentationer af kroppen, der skaber kropsopfattelser, men at den individuelle oplevelse af anatomi – og at have en krop, der skal fungere i en hverdag – er betydningsfuld. Eftersom vi har bygget et samfund, der er indrettet efter et ideal om en fuldt funktionel krop, er det en vigtig anerkendelse, at vi alle har en krop, der kontinuerligt forfalder, eller som i mere eller mindre grad er „gået i stykker“. Jeg yder desuden et metodisk bidrag om at bruge udvalgte museumsgenstande som en katalysator for at få patienter til at reflektere over deres egen krop og erfaring.

Note

Forsvar 16. marts 2023. Medicinsk Museion, Københavns Universitet.