

RATIONALITETENS INDFOLDNING

Rumopfattelsen i Peter Eisenmans arkitektur

Arkitekturen er en civilisering af landskabet. En modellering, der i videste forstand tilføjer landskabet betydning. Betydning forstået som en kultivering af landskabet, der afspejler kulturelle og sociale værdier hos de folk, der bebor det; men også betydning forstået som funktionelle krav, der tillader mennesker at bebo landskabet, primært i form af afskærmning mod klimaet og sekundært udformningen af rum og rumsammenhænge, der muliggør særlige handlingsmønstre.

Det kulturelle aftryk, arkitekturen afsætter i landskabet, kan groft kategoriseres i to fundamentalt forskellige tilgange til arkitekturen. Udspringer arkitekturen af landskabelige og klimatiske forhold, eller er arkitekturen en kulturkreds' selvopfattelse omsat til rumligheder i landskabet?

Den første opfattelse fokuserer på hensigtsmæssigheden og tilpasningen. Bearbejdningen af landskabet sker først og fremmest for at gøre det beboeligt. Denne bearbejdning af landskabet er en langsom proces, der udvikler sig i en dialog mellem den ukultiverede naturs potentiale og menneskets tekniske kunnen. Denne arkitekturopfattelse bygger i høj grad på traditionen, den gradvise raffinering af teknikker og materialer. Ideen om *genius loci* – stedets ånd – er et ideal for denne opfattelse. Her smelter landskabet og det arkitektoniske udtryk sammen til et unikt stedspecifikt udtryk.

Samme opfattelse omformuleres i det arkitektoniske typebegreb. Her anses traditionen for at have udviklet et antal hustyper, der udgør ideale kombinationer af funktion, byggeteknik og kulturel repræsentation. Disse bygninger organiseres efter særlige regler i gader og pladser. Arkitekturen opfattes som et overordnet, færdigudviklet system, hvor nyudvikling ikke foregår gennem opfindelser, men gennem nye kombinationer af eksisterende typer.

Den anden arkitekturopfattelse fokuserer på samfundets sociale og kulturelle grundlag, som mellemmenneskelige tankekonstruktioner, der ikke nødvendigvis udspringer direkte af landskabet. I stedet omsættes disse tankekonstruktioner i landskabet som rumligheder – for eksempel i en korsformet kirkeplan. En arkitekturopfattelse baseret på tanken bliver mere omskiftelig end en arkitektur baseret på traditionen. Tankens arkitektur er afhængig af en forståelse af de tanker, der formulerer den, mens traditionens arkitektur søger en transhistorisk samhörighed.

Arkitekturen efter det moderne sammenbrud

De to arkitekturopfattelser optræder ikke adskilt, men i komplicerede overlejringer på forskellige niveauer. For eksempel kan den førnævnte korsformede kirke være bygget i lokal tradition. Det vil ligefrem være muligt at betragte den korsformede plan som en type. I den sidste del af det tyvende århundrede er begge opfattelser blevet problematiseret som samlede udgangspunkter for den arkitektoniske udformning af landskabet. Funktionalismen er måske det sidste relativt samlede forsøg på at formulere en almengyldig arkitektonisk arbejdsmetode.

Den traditionsbundne typologiserede arkitekturs stednære metode mistede sin entydige betydning gennem den øgede kommunikation og transport. Man kan naturligvis stadig arbejde med arkitektur fra et typebegreb eller fra en særlig byggeteknisk vinkel, men det vil ske på baggrund af et individuelt valg og ikke en given nødvendighed. Den idémæssigt baserede arkitektur har gennem sidste halvdel af det tyvende århundrede gradvis mistet det fælles mål, som et helt samfund kan enes om at referere til. Det er derfor i højere grad den enkelte arkitekts kulturopfattelse, der rumliggøres og overføres til arkitekturen. Den italienske arkitekturteoretiker Manfredo Tafuri udtrykker det således:

Den, der i dag ønsker at få arkitekturen til at tale, er tvunget til at gribe til materialer blottet for enhver mening. Han er tvunget til at reducere enhver ideologi, enhver drøm om social funktion, enhver utopisk rest til nulpunktet. I hans hænder reduceres alle den moderne arkitektoniske traditions elementer på en gang til gådefulde elementer – til tavse signaler fra et sprog, hvis kode er gået tabt – tilfældigt efterladt i historiens ørken. (Tafari 1990(1980): 2167)

Disse erkendelser har ført til arkitektur, beskæftiget med formelle manipulationer af arkitekturens formsprog. Mest alment kendt er vel postmodernismens kollager af arkitektoniske fragmenter. Tempelgavle og klassiske søjler som midt i firserne begyndte at hænge bybilledet. Denne arkitekturretning startede i slutningen af tresserne især centreret om arkitekten Robert Venturi. Hans arkitektur bruger arkitektoniske elementer som symboler, der bliver anvendt i modstrid med deres oprindelige betydning gennem forskydninger i skala, gennem bevidst nedbrydning af bærende elementer som overskårne søjler etc. I løbet af firserne er denne arkitekturretnings ikoniske udtryk slået igennem i mode- og reklameverdenen, og den har derigennem hurtigt mistet sin provokerende skarphed.

Den amerikanske arkitekt Peter Eisenman beskæftiger sig også med formelle arkitektoniske sammenhænge. Hvor Venturi nedbryder arkitekturens symbolske indhold, forsøger Eisenman at behandle arkitekturen som ren, objektiv rumlighed styret af syntaktiske regler. Den objektive rumlighed kan defineres som et rum frataget alle sine sociale og kulturelle konnotationer. En rumlighed koncentreret om rumlige kategoriseringer på baggrund af perceptionen – som åben/lukket, tyngde/lethed etc. I et projekt udformede Eisenman et hus gennem overvejelser over forholdet mellem søjle, væg og masse. Eisenman opfatter en mur som en søjle, der trækkes ud i en af rummets dimensioner, og en masse som en mur, der trækkes ud i en anden af rummets dimensioner. Gennem formelle operationer destabiliserer Eisenman disse arkitektoniske kategoriers entydighed. Normalt forstås en søjle som et punkt i rummet uden rumlig udstrækning; men gennem den simple sammenkobling med muren opnår Eisenman, at søjlen også kan forstås som en kort mur, altså et rumafgrænsende element. (Se i øvrigt Petersen 1990:21ff)

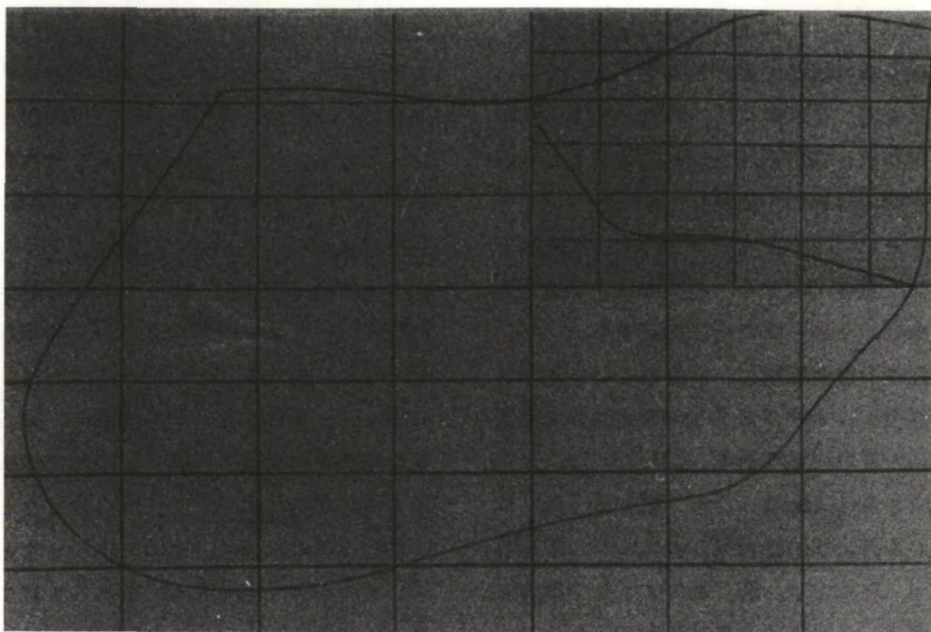
Eisenmans arkitektoniske projekt har været koncentreret om undersøgelser af rumlige og arkitektoniske kategoriers grænser, sammenstød og overlapninger. Meningen i hans arkitektur er ikke opstået ved at søge at udtrykke et socialt eller kulturelt budskab i arkitekturen, men gennem en undersøgelse af den rumlige forståelses fundament. Hermed bliver det muligt at se Peter Eisenmans arkitektur som en parallel til dette århundredes sprogforskning grundlagt af sprogforskere som Saussure og Hjelmslev. Denne forskning har fokuseret på de regler, der muliggør kommunikation frem for kommunikationens indhold (Eisenman 1991b:205). Undersøgelsen af kommunikationens forudsætninger lader sig ikke uproblematisk overføre fra sproget til arkitekturen. Sprogforskningen kan tillade sig at isolere budskabet i en tekst, mens arkitekturen ikke på samme måde lader sig skille fra funktion, byggeteknik etc. Eisenman betragter med en vis arrogance disse aspekter som konfrontationer med formen. Han frasiger sig den traditionelle opfattelse af arkitektur som en syntese mellem praktiske og æstetiske krav. Han omskriver på sæt og vis funktionalisternes dictum „form følger funktion“ til „form kan ikke følge funktion, før formen har muliggjort funktionen“.

Eisenmans foldemetode

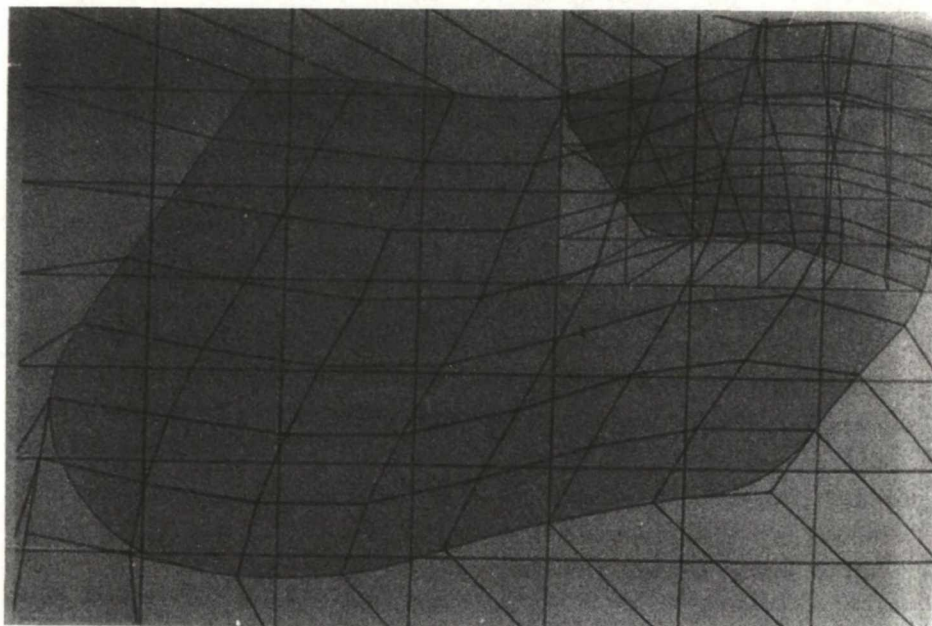
Eisenmans konfronterende arkitektur opfatter landskabet som et blankt stykke papir, der skal beskrives. Hans arkitektoniske metode kan følges i et projekt til en bebyggelsesplan for et blandet bolig- og kontorområde i Rebstock Park i udkanten af Frankfurt am Main. Eisenman vandt denne opgave efter en konkurrence i 1991.¹ Eisenman knytter sin arkitektur til landskabet gennem et koordinatsystem placeret over området. Dette koordinatsystem følger længde- og breddegrader og er underdelt i et antal felter (figur 1, s. 60). Eisenman overlejrer bebyggelsesfeltet med et andet koordinatsystem, der præcis følger byggefeltets afgrænsninger. Dette koordinatsystem underdeles i et antal felter, så det svarer til det første koordinatsystem (figur 2, s. 60). De korresponderende skæringspunkter i de to koordinatsystemer forbindes og danner et foldet koordinatsystem (figur 3, s. 61). Herved har Eisenman skabt en metode til at folde figurer. Ved at placere en figur i det retvinklede koordinatsystem kan figurens placering i koordinatsystemets felter aflæses. De aflæste placeringer overføres til det foldede koordinatsystems felter. Figuren fremtræder nu som en forvreden eller foldet form.

Eisenman har frembragt en metode, der folder figurer ud af et retvinklet koordinatsystem. Eisenman tilhører hermed den arkitektoniske tradition, der oversætter en tanke-baseret omverdensforståelse til landskabet. Eisenman tager udgangspunkt i længde- og breddegrader – et usynligt element i rummet, men samtidig et symbol på opfattelsen af rummet som en objektiv, målbar størrelse. Dette net forbindes gennem det konkrete steds mere eller mindre tilfældige afgrænsning og skaber en „foldemetode“. En så kompliceret og personlig metode er principielt forskellig fra renæssancens geometriske idealprojekter. Eisenmans arkitektur forsøger ikke at manifestere et samlet verdensbillede, men snarere at formulere en undersøgelse af rumlige kategorier.

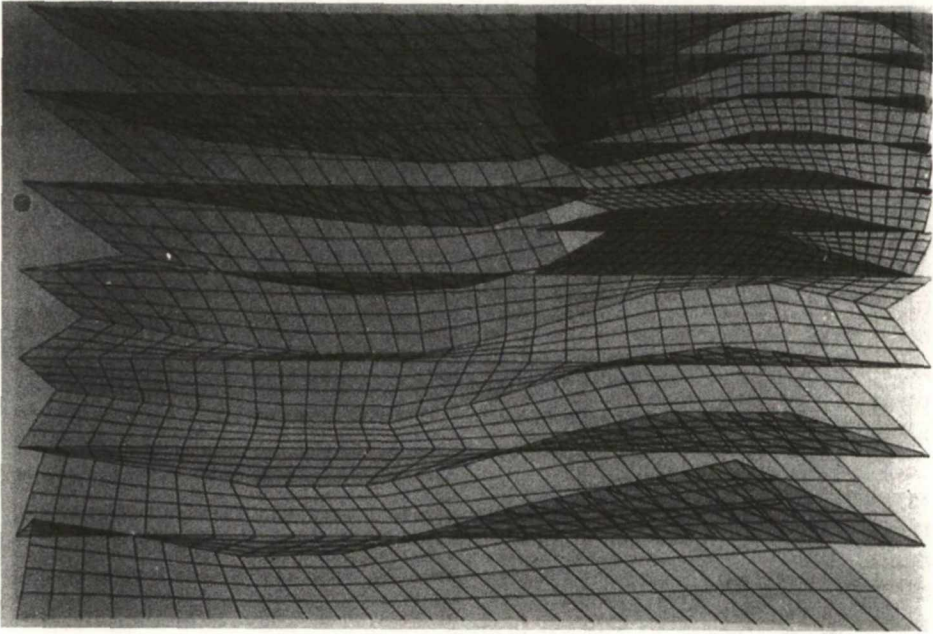
Eisenman praktiserer en arkitektonisk idealisme, der søger grænserne for rumlige og arkitektoniske kategoriseringer. Han søger at udforme en arkitektur, hvor disse kategorier problematiseres som udgangspunkter for en rumlig forståelse. Eisenman søger at gøre op med den objektivistiske rationalitetstænkning, som den har formet sig i den vestlige ver-



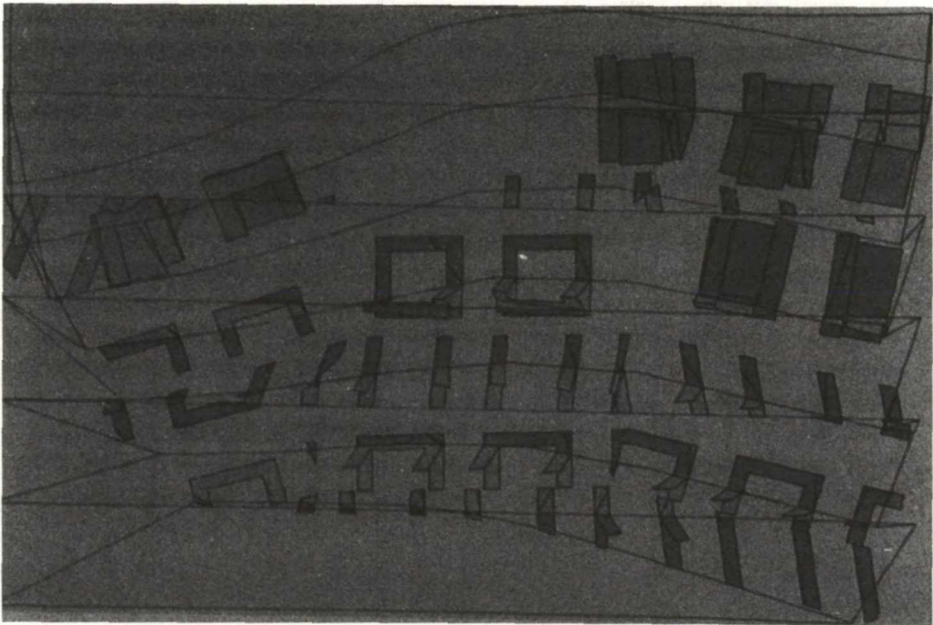
Figur 1: Net placeret over bebyggelsesfeltet (Eisenman 1991a).



Figur 2: Net transformeret til bebyggelsesfeltets afgrænsninger (Eisenman 1991a).



Figur 3: De to net forbundet i foldning (Eisenman1991a).



Figur 4: Foldet typologi (Eisenman 1991a).

den fra renessancen og frem gennem dette århundrede. Den objektivistiske tænkning har også sat sine spor i rummet ved at forsøge at underlægge rummet objektive kriterier.

Renæssancens opfindelse af linearperspektivet er et godt eksempel på dette. Linearperspektivet er en geometrisk metode, der tillader en afbildning på et plan af rumlige forhold, som de tager sig ud for det menneskelige øje. Linearperspektivet er en objektiv rumgengivelse, der tillader enhver, der behersker teknikken, at afbilde rummet på samme måde. Dermed bliver linearperspektivet fundamentalt forskelligt fra betydningsperspektivet, der afbilder billedets vigtigste dele som de største uanset deres placering i rummet.

Koordinatsystemet er i endnu højere grad end linearperspektivet en objektivisering af rummet. Længde- og breddegradsinddelingen af verden (der i øvrigt også er en renessanceopfindelse) placerer et retvinklet koordinatsystem ud over rummet. Dermed muliggøres en objektiv beskrivelse af en lang række rumlige aspekter. Det er muligt at beskrive positioner, afstande, arealer etc. Det enkelte subjekt kan fastlægge sin position i verden ved hjælp af denne verdensforståelse.

Eisenmans metode søger på en meget direkte måde gennem foldningen af koordinatsystemet at skabe en des-orientering. I foldningen overlæres punkter i koordinatsystemet, og det enkelte punkt mister derved sin entydige tilknytning til et sted. Koordinatsystemets logik bryder sammen. Tænker man sig, at det foldede koordinatsystem rejses til en rumlig flade, sløres traditionelle rumlige distinktioner mellem vandret/lodret og inde/ude. I stedet opstår en uendeligt gradueret skala af retninger, der bevæger sig mellem det vandrette og det lodrette. Distinktionen mellem et ude- og et inderum forsvinder i foldens rum. Den foldede flade er derimod i stand til at danne en hulning, der opstår ved en indfoldning af en flade. Det foldede rum er i sin yderste konsekvens uden de distinktioner, der danner baggrund for menneskets forståelse af rummet.

Eisenman begrunder ønsket om at forme en des-orienteringens arkitektur i en almen idéhistorisk betragtning. Både linearperspektivet og koordinatsystemet er del af et større idéhistorisk projekt, der har forsøgt at objektivisere alle elementer i rummet. Dette verdensbillede, som det findes i den traditionelle videnskab, er søgt bevist ved hjælp af love opbygget over logiske regler. Det utopiske mål var at beskrive ethvert forhold i den fysiske verden ved hjælp af logiske love. Dette idéhistoriske projekt er gennem det tyvende århundrede blevet problematiseret. Videnskaben har overskredet grænsen for den klassiske fysiks muligheder uden at skabe en ny samlet teori. Kurt Gödel har bevist, at de logiske regler, der ligger til grund for denne verdensopfattelse, ikke er konsistente. Objektiviseringsprojektets sammenbrud har naturligvis ikke gjort den klassiske fysik ubrugelig, ligesom den ikke har gjort den eksisterende arkitektur meningsløs, men Eisenman søger at formulere en arkitektur, der inkluderer objektivitetsprojektets sammenbrud.

Eisenman og Deleuze

Eisenman finder begreberne til at vride arkitekturen ud af rationalitetens greb hos den franske tænker Gilles Deleuze. Hans tænkning former sig som et opgør med rationalitetstænkningen, som han finder den i filosofien fra Platon til Hegel. Deleuze bruger i udstrakt grad rumlige metaforer om forskellige filosofiers organisering. Han beskriver Platons vertikale tænkning, sjælens bevægelse ud af hulen og mod de højere ideers sfære. I modsætning til denne hierarkiske tænkning formulerer Deleuze en „in-formel“ mang-

foldig tænkning (Rajchman 1991). En tænkning, der ikke søger overblik eller overordnet orientering, men i stedet søger den lokale, punktvisse fordybelse. En sådan filosofi finder Deleuze hos den tyske barokfilosof Leibniz (Deleuze 1993). Deleuze folder i et stykke stof som metafor for organiseringen af Leibniz' tænkning. Tænkningen fokuserer på det enkelte steds uendelige mangfoldighed – folder, der underdeles i mindre folder, der igen underdeles etc. Metaforen skal altså ikke forstås således, at målet er at udglatte stoffet og på den måde skabe et overblik. I stedet formes nye tanker ved at gen- og omfolde stoffet. Der er altså tale om at skabe ny erkendelse ved en form for små hop på stedet frem for at overskride nye grænser, for at bruge et par andre rumlige metaforer.

Deleuzes tanker er mere radikalt formuleret end Eisenmans. *Tusind plateauer*, en af de bøger, Eisenman låner af i sine teoretiske overvejelser, er opbygget af en uendelig række små eksempler (Deleuze 1988). Disse eksempler kredser på forskellig måde om de samme temaer og slutter sig, med Deleuzes udtryk, „sammen til et quiltet stykke stof“. Deleuze nærmer sig sit emne i en uhierarkisk struktur, hvor indholdet efterhånden fremstår antydningvis gennem den stadige kredsen om det samme emne. I modsætning til denne tilgangsmåde går Eisenman mere håndfast til værks. Han fastholder den overordnede struktur, men søger at nedbryde dens dominans gennem en foldning. Eisenman investerer ikke sine intentioner direkte i rummet, men omformer intentionerne gennem et filter eller en metode, som han stiller mellem sin fornuft og verden. Han kalder selv denne metode for „svag intention“. På denne måde sikrer Eisenman, at hans egne intentioner, der naturligvis er dybt præget af rationel tænkning, ikke overføres direkte i rummet. Deleuze nedbryder i *Tusind Plateauer* den overordnede struktur i sin tænkning gennem utallige små parallelle eksempler, mens det enkelte eksempel er ganske traditionelt opbygget i dets form og argumentation. Eisenman, derimod, fastholder den overordnede struktur, men folder den enkelte figur.

Deleuzes form er umiddelbart tilgængelig. Det enkelte element er ligetil og let forståeligt, og først efterhånden gennem gentagelsen dukker omridset af et tema op. Eisenmans arkitektur er umiddelbart kaotisk kompleks, men er skabt gennem en enkel metode. Sammenligner man Deleuzes og Eisenmans opfattelse af mangfoldighed på tværs af indlysende formelle forskelle, viser det sig, at de opfatter dette begreb forskelligt. Denne forskel kan skyldes, at de har forskellige mål. Deleuze søger at skabe en mangfoldighed, der fremmer tankens nærvær gennem en uhierarkisk organisering af tanken frem for reduktionens abstrakte klarhed. Eisenmans mangfoldighed søger snarere polemisk at vende vrangen ud på den rationelle tænknings rumopfattelse. Eisenmans arkitektur søger at destabilisere opfattelsen af de rumlige begreber og kategoriseringer, der er centrale for at underlægge rumopfattelsen rationaliteten. Det polemiske mål understøttes af Eisenmans projektfremstillinger, der har en egen didaktisk, ja næsten pædagogisk karakter. De er præget af diagrammer, der skridt for skridt viser foldningen af rummet, og understøttes af tekster, der fokuserer mere på metoden og begrundelsen end på resultatet.

Eisenman fokuserer på det rent rumlige aspekt i sit opgør med rationalitetens rum. Det er imidlertid nemmere at basere en tekst på syntaktiske spidsfindigheder og sprogspil end at ombryde den rumlige aflæselighed i arkitekturen, der jo har funktionen indbygget i sit formelle udtryk. Omvendt kan man håbe, at det arkitektoniske projekt har en mere fundamental gennemslagskraft end det skriftlige gennem dets direkte indvirkning på oplevelsen af omgivelserne. Per Aage Brandt har i et foredrag på Kunstakademiet talt om kunstarternes forskellige tyngde. Han mener at poesien er rekognosceringsstyrkerne, der

med sit let bevægelige udstyr hurtigt kan indtage nye kunstneriske områder. Derefter følger maleriet, skulpturen og til sidst arkitekturen. Til gengæld for den større træghed er gennemslagskraften desto større, når nye erkendelser slår igennem i stenen eller i landskabet.

Bebyggelsen

Eisenman har skabt en metode, der folder figurer. Metoden er en vridemaskine, der er indifferent over for, hvad den fodres med. Derfor må Eisenman selv definere den principielle organisering af bebyggelsen. Det gør han på helt traditionel vis ved at vælge et antal figurer, der har store ligheder med to kendte hustyper – stok- og karrébebyggelsen. Eisenman begrundet valget af disse typer med deres historiske referencer til Frankfurts byudvikling. Eisenman søger gennem denne rationelle begrundelse af ethvert skridt i sin arkitektoniske proces at vise, at hans arkitekturs kompleksitet og mangfoldighed udspringer af rationelle overvejelser. Dette didaktiske træk giver til tider hans arkitektur et præg af pseudovidenskabelighed snarere end af kunstnerisk skaben.

Bygningstyperne organiseres efter et mønster, der møder funktionelle krav som adgangsforhold, orientering etc. på traditionel vis. Dette valg kan være styret i et ønske om at lade de foldede former fremstå på baggrund af en velkendt funktionel organisering, og således styrke projektets didaktiske side. På den anden side synes det utilfredsstillende, at et forsøg på at formulere et opgør med den rationalitetsstyrede verden ikke formulerer en ny funktionel organisering.

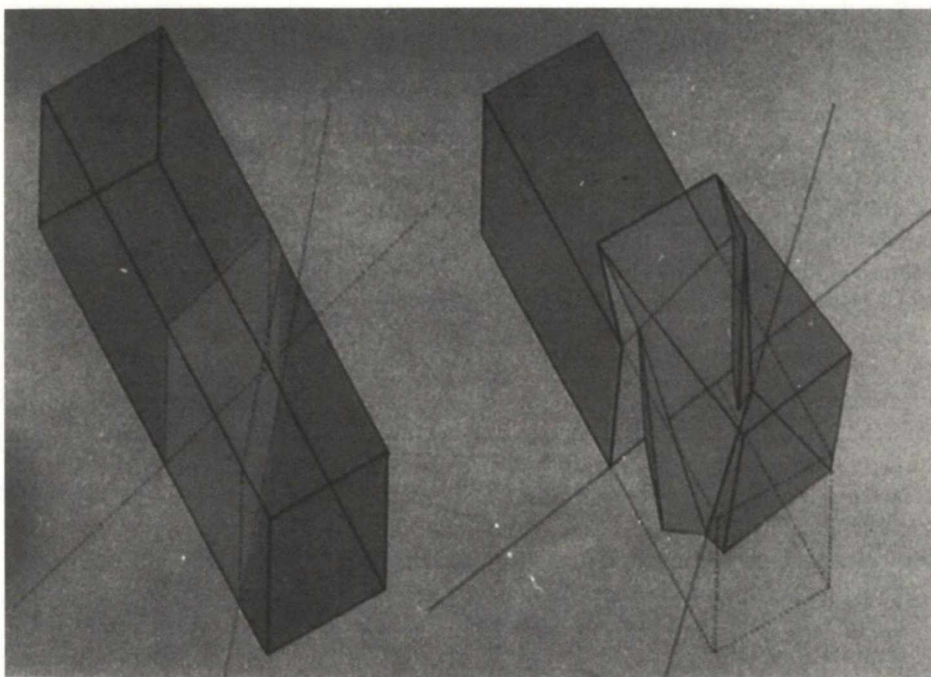
Eisenman fokuserer i sine tekster på kommunikationssamfundets rumforståelse som et udgangspunkt for en ny rumlig organisering (Eisenman 1992a). Han ser de elektroniske mediers udvikling og den rumopfattelse, de har indført, som et eksempel på nedbrydningen af den objektivistiske rumopfattelse. I koordinatsystemet, eller det kartesianske net, som Eisenman kalder det, har et objekt en absolut position. I kommunikationssamfundet findes fænomener som fjernsynsudsendelser, der principielt er til stede overalt men kun manifesterer sig gennem et medie, eller computerprogrammer, hvor adskillelsen mellem original og kopi, som den findes i koordinatsystemet, ikke længere findes. Eisenman opfatter kommunikationssamfundets rum som en parallel til koordinatsystemets rum. Mediebilledets rum destabiliserer koordinatsystemets rum gennem sin allestedsnærværelse og gennem sin manipulerbarhed, som den findes i billedredigering, virtual reality etc. Eisenman vælger, som allerede beskrevet, at udtrykke denne forskel ved formmæssigt at indføre en des-orientering i koordinatsystemets rum gennem foldningen.

Eisenman søger at afbilde denne ændring gennem en formmæssig omorganisering af det arkitektoniske fremtræden. Det vil også være muligt at omorganisere det arkitektoniske rum funktionelt. Computer- og kommunikationsteknologien har gjort en lang række aktiviteter uafhængige af fysisk tilstedeværelse. Det er muligt gennem computeren at udføre funktioner uafhængigt af geografisk og rumlig placering. Denne geografiske frihed kan føre til såvel øget som mindsket mobilitet. Den kan betyde en styrkelse af det lokale samfund, idet det arbejde, der bliver stadig mindre af, kan udføres hjemme. De lokale faciliteter og lejlighedsstørrelser skal i så fald øges eller i hvert fald omprioriteres. Omvendt er det muligt, at uafhængigheden af det specifikke sted vil føre til en nomadetilværelse, hvor boligen i stedet bliver en minimalenhed.

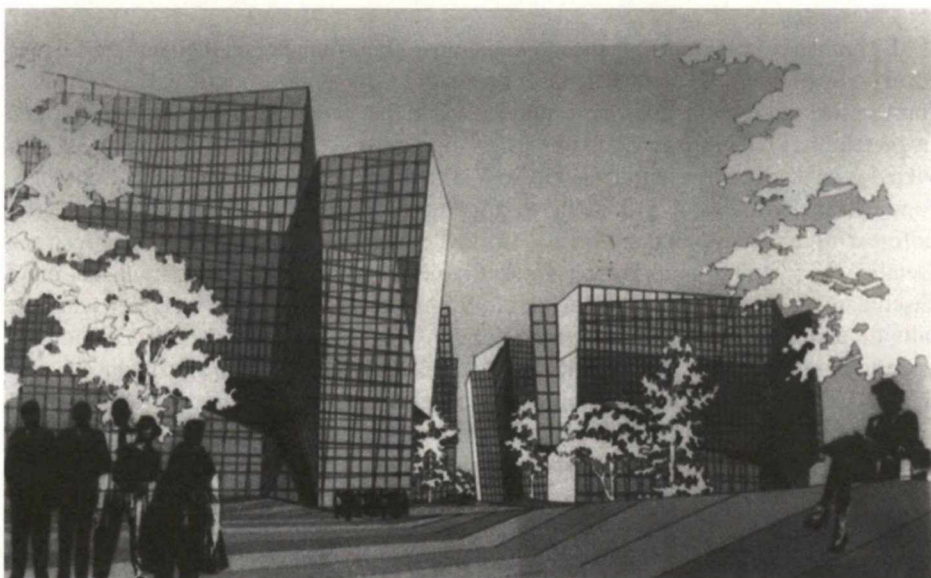
Hele denne diskussion frasiger Eisenman sig og sigter entydigt på det rumlige udtryk. De udvalgte plantyper behandles gennem foldemetoden (se figur 4, s. 61). Resultatet er to-dimensionelle foldede figurer, der fortolkes til rumlige figurer gennem en ikke nærmere beskrevet metode (se figur 5, s. 66). Det er på dette niveau, at Eisenmans projekt har sin klare styrke. Det simple udgangspunkt forvandler sig her til en formmæssig kompleksitet. Denne kompleksitet balancerer mellem det genkendelige i bebyggelsesplanen og folderens kaos. Her illustreres en rumopfattelse, der ikke længere er centreret om subjektets rumopfattelse, men stadig fastholder en rest af det meningsfulde gennem de kendte elementer. Foldegeometrien viser sig som et opfatteligt strukturerende element, uden at det kan forstås ned i den enkelte detalje. Eisenmans arkitektur henviser til fraktalens eller katastrofeteoriens logik, som renæssancens kirker henviser til Gud gennem deres klassiske geometriske opbygning.

Eisenman lader velkendte bygningstypologier møde en foldemetode. Hele Eisenmans formelle apparat – foldemetoden – sættes således ind på ét skalatrin: bebyggelsesplanens (se figur 6 og 7, s. 66 og 67). Når Eisenman skifter skala og begynder at behandle de enkelte huse, står han over for et valg. Skal husenes indre organisering afspejle foldens logik på samme måde som den ydre? Eller skal foldens formsprog kun afspejle sig i bebyggelsesplanens niveau? Eisenman vælger det sidste. Han foretager et skift fra omsætningen af tankefigurer til landskabet til en traditionsfunderet planløsning. Sammenhængen mellem de foldede bygninger og deres indre – de retvinklede planer – er meget ringe og medvirker til at understrege foldemetodens smalle virkefelt. På den anden side ville en viderebearbejdning af foldetemaet på et tidspunkt skulle møde traditionelle arkitektoniske principper. Om ikke før, så på det tidspunkt, hvor traditionen er givet af kroppens direkte møde med arkitekturen, som omkring trapper og døråbninger. En mere gennemført brug af foldens princip ville også øge Eisenmans arkitektoniske projekts indadvendthed. Det ville i højere grad fraskrive sig enhver sammenhæng med den mere traditionelle arkitektoniske verden.

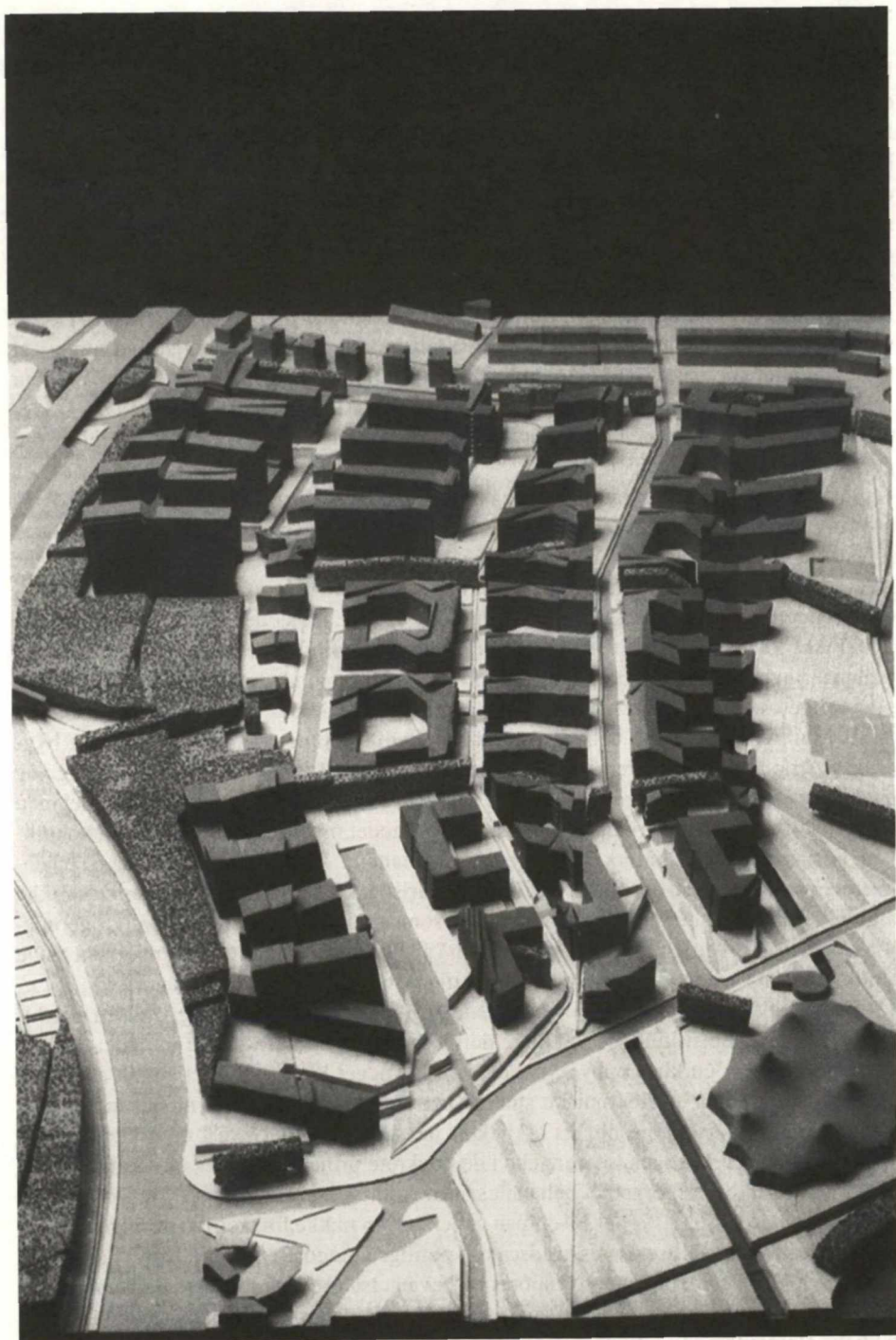
Eisenmans arkitektur møder samme dilemma i konfrontationen mellem den foldede form og bygningernes konstruktion, som i mødet med bygningernes planer. Den foldede form opstår af en geometrisk procedure, der ikke har nogen naturlig tilknytning til en byggeteknik. I halvtredsernes og tressernes modernistiske arkitektur af glas og stål udvikledes en særlig korrespondance mellem arkitektur og detalje. Detaljerne – sammenføjelser mellem glas og stål, mellem søjler og facader etc. – kunne gennem en særlig udformning understøtte de minimalt udformede bygningers overordnede komposition. Detalje og bygning udtrykte på forskellige skalatrin samme arkitektoniske mål.² Eisenman anvender en lignende teknik i udformningen af sine bygninger, men kan ikke udnytte teknikken med samme konsekvens som modernismens arkitekter. De inddækkede store rektangulære volumener, hvor de enkelte glasfelters dimension kunne afstemmes det overordnede volumen, og hvor den enkelte detalje kunne perfektioneres. I Eisenmans arkitektur bruges teknikken til at inddække meget komplekse volumener. De mange forskellige formater og forskelligt vinklede møder mellem flader giver ikke mulighed for samme omhyggelige afstemning mellem form og byggeteknik. I Eisenmans arkitektur fremstår byggeteknikken ikke som en berigelse eller udvidelse af arkitekturen, men snarere som et nødvendigt onde, der inddækker en form.



Figur 5: Foldet bygningsvolumen (Eisenman 1991a).



Figur 6: Perspektivtegning af bebyggelse (Eisenman 1991a).



Figur 7: Modelfoto af bebyggelse (Eisenman 1991a).

Teori og praksis

Eisenmans arkitektoniske projekt er kontroversielt. Det beskæftiger sig med en meget dybdegående undersøgelse af arkitekturens rumlige kategorier. Projektet er didaktisk og fokuserer ensidigt på disse rumlige kategorier. Det lukker sig om sin undersøgelse og behandler en lang række traditionelle problemstillinger stedmoderligt. Lange idéhistoriske og filosofiske overvejelser munder ud i enkle geometriske procedurer. Disse procedurer skaber former, der med pædagogisk klarhed demonstrerer aspekter af arkitektoniske og rumlige kategoriseringer. Gilles Deleuzes tanker om folden oversættes meget direkte og banalt, men denne omsætning demonstrerer i hvert fald som billede en måde at skabe en ikke-rationel arkitektur, der i sin rumlige kompleksitet nærmer sig det kaotiske. Eisenmans arkitektur indeholder imidlertid en skjult orden, der forhindrer arkitekturen i at falde ind i det kaotiske. Denne orden kommer til syne i den udvikling af folden, der kan følges gennem bygningerne, der lader den bagvedliggende begivenhed – foldeproceduren – ane. Ordenen viser sig også i de enkelte bygningers svage mindelser om genkendelige bygningstyper.

Eisenmans arkitektoniske tilgang til landskabet er som allerede nævnt på et overordnet plan relateret til renæssancens idealprojekter. Med den væsentlige forskel at hans forestillingsverden og dens arkitektoniske billeder er subjektive, mens renæssancens idealprojekter refererede til fælles forestillinger. Det arkitektoniske projekt er derfor i overhængende fare for at lukke sig hermetisk om sig selv. De steder, hvor Eisenmans arkitektur ikke kan kobles direkte til en tradition, eller i det mindste relateres til genkendelige organiseringer af rummet, dér mislykkes arkitekturen. En undersøgelse af arkitektoniske og rumlige kategorier må knytte sig til allerede eksisterende kategorier for at give mening. Arkitekturen er vellykket i bebyggelsesplanen, hvor foldemetoden påvirker kendte bygningstyper og omorganiserer dem, så de befinder sig et sted mellem det genkendelige og det foldede rum. Arkitekturen lykkes ikke i mødet med lejlighedsplaner eller i mødet med byggeteknikken, fordi formen her er fastlagt før mødet med planerne eller byggeteknikken. Form og funktion påvirker ikke gensidigt hinanden. Funktionen er snarere en trivialisering af den allerede færdige form. De geometriske, krystallinske former lader sig ikke afkode i kulturel sammenhæng. De udvikler som fraktalbilleder en indadvendt geometrisk verden. En verden, der kan have videnskabelig interesse, eller som man kan finde smuk, men en verden, der ikke relaterer sig til arkitektonisk rumlige kategorier.

Eisenmans arkitektoniske projekt har sin absolutte styrke i anskueliggørelsen af arkitektoniske problemstillinger. Den klare definering af et arkitektoniske område, der undersøges gennem en klart opbygget metode, kan meget klart belyse et enkelt aspekt af arkitekturen. Denne arkitektoniske strategi har sine klare mangler i mødet med andre arkitektoniske temaer. Eisenmans arkitektur har således sin styrke i de arkitektoniske spørgsmål, der undersøges, snarere end i de konkrete projekter. Det er imidlertid vigtigt at bemærke, at disse spørgsmål behandles arkitektonisk og ikke verbalt.

Gennem de sidste 30 år har Eisenman undersøgt en række forskellige rumlige kategorier. Fælles for dem alle er deres kredsen om rumlige kategoriseringer udsprunget af perceptionen. Der kan gennem årene spores en bevægelse mod stadig bredere rumlige kategorier. De første projekter udforskede som allerede nævnt den enkelte bygnings syntaktiske elementer: søjle, flade og volumen. I senere projekter i hans såkaldt dekonstruktivistiske periode udforskedes skala og autenticitet (se Petersen 1990:27ff). Foldens rum-

lige problematik synes at omhandle helt fundamentale parametre for den menneskelige orientering i rummet. Den kropslige orientering omkring lodret og vandret problematiseres i foldens kontinuerte flade. I sin yderste konsekvens nedbryder folden forholdet mellem figur og flade – alt rejser sig ud af den samme flade. Hermed svækkes muligheden for at afgrænse rummets elementer. I denne stadige fordybelse i arkitektoniske problemer har Eisenman i sin iver efter at understøtte sine projekter idéhistorisk og filosofisk fulgt en mere troløs kurs. Han har foretaget arkitektoniske læsninger af Chomsky, Derrida og nu Deleuze.

Foldens udbredelse

Interessen for foldede eller i det hele taget ikke-retvinklede rumligheder har været bred. Hvor Gilles Deleuze har undersøgt problemstillingen filosofisk, har René Thom i sin katastrofeteori undersøgt denne formverden fra et matematisk og semiotisk udgangspunkt. Udviklingen er sikkert også styrket af, at de stadig større computere er i stand til at håndtere de mange parametre i ikke-retvinklet geometri. Denne mulighed for at begynde at finde betydning i det tilsyneladende amorfe har naturligvis også givet anledning til forskellige arkitektoniske forsøg lige fra udfoldelige strukturer til filosofiske overvejelser som Eisenmans.³

En enkelt arkitektonisk betragtning over folden er dog værd at nævne i denne sammenhæng. Den er formuleret af amerikaneren Greg Lynn, en tidligere medarbejder på Eisenmans tegnestue (Lynn 1993). Han formulerer målet med foldeprocessen som en måde at folde den eksisterende arkitektur ind i den nye, men samtidig også den nye ud i den eksisterende. Hvor Eisenman bruger foldeprocessen i et forsøg på at skabe en ikke-rationel arkitektur, søger Lynn i stedet at forme en arkitektur, der fører en tovejskommunikation mellem det nye og det gamle. En sådan arkitektur må i høj grad være baseret på en strategi for mødet med de eksisterende omgivelser, snarere end rettet mod det specifikt formmæssige som Eisenmans arkitektur. Den dialog med den eksisterende arkitektur, som Lynn beskriver i sine tekster, genkendes ikke i hans arkitektoniske forslag. De demonstrerer endnu større formmæssige excesser end Eisenmans, idet de netop ikke involverer elementer af det genkendelige, men udvikler sig mod det rent amorfe.

Peter Eisenman har med foldens arkitektur søgt at formulere en ny rumopfattelse ved at problematisere en eksisterende. Han karakteriserer polemisk denne rumlighed som „no place is anywhere“ (Eisenman 1992b:226). En bevægelse fra et tidsbundet konkret sted til en tilstand, hvor kendte rumlige kategoriseringer er sat ud af kraft, og der i stedet opstår et tidsløst hvorsomhelst. Eisenmans arkitektur danner, som diskuteret, et arkitektonisk billede af denne rumlige tilstand – et „smooth space“.⁴ Gennem en kompleks arkitektonisk form søger Eisenman et „formens nærvær“ for at parafrasere Deleuze. Det er svært at forestille sig, at en sådan arkitektur får nogen bred udbredelse. Dertil er Eisenmans designmetode for udviklet og personlig, og hans formsprog for utilgængeligt. Eisenmans arkitekturs kvalitet består i den rumlige bearbejdning af landskabet, der er resultatet af et konsekvent forsøg på at skabe et alternativ til den traditionelle arkitektoniske rumopfattelse. Gennem dette arbejde afdækkes de konstituerende elementer i den traditionelle, rationelt funderede arkitektur, og det er måske i virkeligheden det mest interessante aspekt af Eisenmans arkitektur.

Noter

1. Eisenmans Rebstock Park-projekt er gengivet i *Architecture and Urbanism* no. 252 og i *Unfolding Frankfurt*.
2. Denne arkitektur blev udviklet til perfektion i amerikanske kontorhuse, først og fremmest af Mies Van der Rohe. Herhjemme er denne teknik mest overlegent anvendt af Arne Jakobsen i SAS Royal Hotel i København.
3. Se *Architectural Design Profile 102*, 1993: *Folding in Architecture* for en bred introduktion til foldens formsprog i arkitekturen.
4. „Smooth space“ – det glatte rum – bruges af Gilles Deleuze som en betegnelse på det ustrukturerede rum modsat „striated space“ – det opstribede rum – om det strukturerede rum. „Smooth space“ sammenlignes med filt, der er opbygget af korte sammenfiltrede fibre uden overordnet retning eller struktur. „Striated space“ sammenlignes med vævet stof, der er retningsbestemt og afgrænset i mindst én retning (Deleuze & Guattari 1988:475-7).

Litteratur

Deleuze, Gilles

1993 The Fold, Leibniz and the Baroque. London: The Athlone Press Ltd.

Deleuze, Gilles og Felix Guattari

1988(1980) A Thousand Plateaus. Capitalism and Schizophrenia. London: The Athlone Press Ltd.

Eisenman, Peter

1991a Special Feature Peter Eisenman. *Architecture and Urbanism* 252.

1991b The Author's Affect: Passion and the Moment of Architecture.

I: (ed.): Cynthia C. Davidson: *Anyone*. New York: Rizzoli.

1992a Visions Unfolding: Architecture in the Age of Media. *Domus* 734.

1992b Unfolding Frankfurt. Frankfurt: Ernst & Sohn.

1992c Knowhere 2 Fold. I: (ed.): Cynthia C. Davidson: *Anywhere*. New York: Rizzoli.

Lynn, Greg

1993 Architectural Curvilinearity. *Architectural Design Profile* 102.

Petersen, Erik Werner

1990 Dekonstruktion af modernitetens figur. København: Det Kongelige Danske Kunstakademi.

Rajchman, John

1991 On not Being Anyone. I: (ed.): Cynthia C. Davidson: *Anyone*. New York: Rizzoli.

1992 Perplications: On the Space and Time of Rebstockpark. I: *Unfolding Frankfurt*.

Frankfurt: Ernst & Sohn.

Tafuri, Manfredo

1990(1980) The Sphere and the Labyrinth. Cambridge: The MIT Press.