

DYB DELTAGELSE I OVERFLADISKE RELATIONER

Om studier af byrum

STINE ILUM

Inden for antropologien er arkitekter og byplanlæggere ofte blevet kritiseret for deres arbejde med og fysiske udformning af byen. Kritiseret for deres fugleperspektiv, for deres manglende forståelse for og inddragelse af borgerne på gadeplan og for deres interesse for æstetik frem for mennesker (de Certeau 1984; Holston 1989; Scott 1998; Low 1996, 2000; Peterson 2006; Weszkalnys 2010). Hvis arkitekter og byplanlæggere ikke fortsat skal have så godt som monopol på arbejdet med den fysiske udformning af byen, er det dog centralt ikke kun at kritisere, men også diskutere, hvordan antropologien og de etnografiske metoder kan bruges inden for dette område.

Denne artikel handler om, hvordan man studerer, forstår og arbejder med byens rum. Ved at præsentere og sammenholde to måder at studere byrum på – den ene funderet i etnografien og den anden i arkitekturen – diskuterer artiklen, hvordan og hvorvidt etnografien som metodisk genre kan bruges i studiet af byrum. Artiklen tager udgangspunkt i et halvt års etnografisk feltarbejde udført i samarbejde med den danske arkitektvirksomhed Gehl Architects, der specialiserer sig i studier af netop byrum, og hvis arbejde siden 1960'erne har dannet grundlag for ny arkitektur og byplaner verden over (Gehl & Svarre 2013: 142-45).¹ Det halve års etnografiske feltarbejde havde fokus på to nybyggede pladser i New York City (NYC), Gansevoort Plaza og Putnam Triangle, hvor jeg dels udførte mit eget feltarbejde, dels deltog i Gehl Architects' studie af de samme to pladser. Ud over empirien fra dette feltarbejde er artiklen baseret på mere generel, etnografisk metodelitteratur (Spradley 1980; Dewalt & Dewalt 2002; Hastrup 2010) samt en mere tematisk metodelitteratur omhandlende studier i og af byen og byens rum (W.F. Whyte 1943; Gehl 1971; W.H. Whyte 1980; Lefebvre 1992; Bestor 2010 [1988]; Foster & Kemper 2010 [1974]; Gmelch et al. 2010 [1988]; Gehl & Svarre 2013). Artiklen skriver sig desuden ind i en del af antropologien, der beskæftiger sig med rum og sted (*space* og *place*). Disse

to koncepter har inden for både antropologien og filosofien været omdrejningspunkt for en fortløbende debat, der på et teoretisk plan har vendt og drejet de to koncepter mange gange (de Certeau 1984; Lefebvre 1991 [1974]; Casey 1996; Olwig & Hastrup 1997; Ingold 2000; Jiménez 2003; Low 2009). Denne artikel bidrager med en praktisk, metodisk vinkel til debatten og beskæftiger sig specifikt med måden, hvorpå de forskellige forståelser af rum og sted hænger sammen med metoder til at studere byens rum.

Artiklen vil først og fremmest vise, at der findes forskellige typer byrum, og at borgerne i høj grad selv er med til at forme disse byrums særegenheder. Artiklen vil konkludere, at de etnografiske metoder i deres nuværende, konventionelle form hovedsageligt er anvendelige i studier af en vis type byrum – nemlig de intime, familiære og hjemlige byrum, hvor alle kender alle, og som har karakter af landsby og lokalsamfund. Hvis de etnografiske metoder skal anvendes i studier af byrum af mere klassisk karakter, der er summende og flygtige med et højt tempo og overfladiske relationer, skal den etnografiske genre udvides på to områder. Der skal gives slip på nødvendigheden af den afgrænsede informantgruppe, og der skal gives slip på den etnografiske påtrængenhed, herunder nødvendigheden af og lysten til altid at grave sig dybt ind i ens informanters liv. Med udgangspunkt heri argumenterer artiklen videre for, at vil man studere og forstå byrum etnografisk, skal man i stedet deltage i rummet på dets egne præmisser og i de givne sociale relationer – hvad enten de er dybe eller overfladiske. Alternativet er at benytte metoder inspireret af arkitekturen, da disse er brugbare i alle typer byrum, fordi de er baseret på passiv observation og simple spørgsmål med en empiri af mere kvantitativ karakter som resultat.

I det følgende vil jeg kort introducere den nævnte debat om rum og sted samt to centrale positioner heri. Efterfølgende vil jeg give to øjebliksbilleder af forskellene i det liv, der findes på Gansevoort Plaza og Putnam Triangle. Beskrivelserne af pladserne vil fungere som det empiriske grundlag for en videre præsentation af først Gehl Architects' metoder og så mine egne etnografiske metoder, som vil munde ud i en diskussion af, hvordan byrum kan studeres, forstås og arbejdes med etnografisk.

Rum og sted

Koncepterne rum og sted er omdrejningspunkt for en fortløbende debat inden for antropologien og filosofien (de Certeau 1984; Lefebvre 1991 [1974]; Casey 1996; Olwig & Hastrup 1997; Ingold 2000; Jiménez 2003; Low 2009). Som en del af sine refleksioner over byen og gadelivet i NYC argumenterer eksempelvis den franske filosof Michel de Certeau (1984) for, at sted er det, man ser på et kort

– de bygninger, gader og pladser, som er konstrueret af byplanlæggere, arkitekter og ingeniører. Rum derimod opstår, når fodgængere tager et sted i brug og dermed bringer det til live (op.cit.97-98). I de Certeaus perspektiv kan et sted ses som en tom, fysisk beholder, der eksisterer forud for – og blot venter på at blive udfyldt af – socialt liv. Asfalten, brostenene, bordene og stolene ved Gansevoort Plaza og Putnam Triangle udgør altså i de Certeaus perspektiv stedet, mens det daglige liv og brugerne af pladserne gør disse steder til rum.

På baggrund af sit studie af rum i ørkenbyen Antofagasta i Chile kritiserer den spanske antropolog Alberto Corsín Jiménez (2003) distinktionen mellem rum og sted samt opdelingen mellem de fysiske omgivelser og det sociale liv, som de Certeau blandt andre repræsenterer. Jiménez argumenterer for, at rum ikke skal opfattes som en ramme eller en kontekst for menneskers sociale relationer, men derimod som et aspekt i sig selv af netop disse sociale relationer (op.cit.150). Ifølge Jiménez skal rum opfattes som en kapacitet, de sociale relationer besidder, og ikke som et territorium, hvorpå de finder sted. Fra Jiménez' synspunkt er det altså brugerne af Gansevoort Plaza og Putnam Triangle, der skaber rummene igennem deres aktiviteter, handlinger og sociale relationer. Kort sagt er rum ifølge Jiménez noget, vi gør – ikke hvor vi er (op.cit.140).

Jeg vil løbende i artiklen vende tilbage til ovenstående debat om rum og sted for at få en bedre forståelse af, hvordan byrum studeres, og hvilken betydning de forskellige forståelser af rum har herfor.

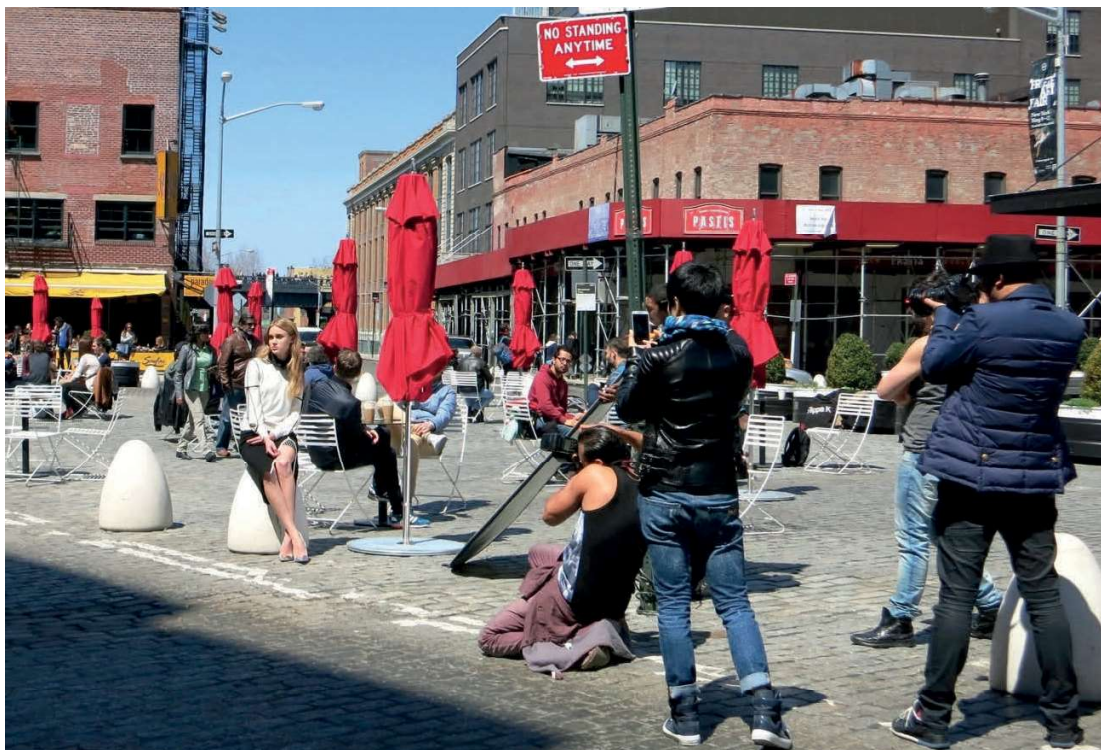
Nu til en beskrivende introduktion af Gansevoort Plaza og Putnam Triangle.

To pladser i NYC

Gansevoort Plaza. NYC. 30. maj 2014. Klokkeren 11.00. 23 grader. Sol og et par skyer. Ti hvide borde med fire hvide stole om hvert. Et par røde parasoller. Pladsen er formet som en trekant, der er skåret ud af krydset af to veje, der engang var alt for brede. Ligesom resten af Meatpacking District er Gansevoort Plaza belagt med gamle brosten, fra dengang kvarteret var en industriel del af NYC, hvor kød blev pakket og solgt. Nu er pladsen omgivet af smarte hoteller, populære kædebutikker og pumpende natklubber. En ung kvinde går forbi pladsen med hastige skridt og en kaffe-to-go i hånden. En mand i et nålestribet jakkesæt krydser vejen og råber 'taxi!'. En hundelufter med syv eller otte forskellige hunde baner sig vej ned ad fortovet langs 9th Avenue. Det er en varm forårsdag i NYC, og der er som sædvanlig fuld gang i det fashionable og turistede Meatpacking District. En asiatisk familie med to teenagepiger og deres forældre stopper på pladsen. De kigger på et kort, faren læser noget højt fra en guidebog, og så går familien videre. En ung mand kommer ud af en kontorbygning. Han sætter sig på pladsen med en kop kaffe, han har medbragt fra kontoret. Han ryger en hurtig cigaret og går så tilbage, hvor han kom fra. Et ungt par stopper på pladsen for at tage en selfie. De skifter batteri på

deres kamera og går så videre i retning af The High Line.² To mænd, to kvinder og en ung pige hopper ud af en stor, sort bil. Pigen er iført en sort og hvid kjole og stiletter, der gør det svært for hende at balancere på brostenene. Hun sætter sig ned, og en af kvinderne pudrer hendes ansigt og sprayer hendes hår. De to mænd begynder at tage billeder af hende, mens de på skift giver instruktioner i, hvordan hun skal posere. Jeg selv kigger et øjeblik ned i min notesbog. Og da jeg kigger op igen, har de pakket sammen, og den sorte bil er på vej væk.

Således kommer og går folk ved Gansevoort Plaza hurtigt. Medarbejdere fra nærliggende butikker og kontorbygninger bruger pladsen til at spise en hurtig frokost eller tage en hurtig cigaretpause. Turister, der typisk er på vej til eller fra The High Line, stopper på pladsen i et par minutter for at hvile benene, kigge på kort, læse i guidebog eller tage billeder. Og et par gange om ugen finder der fotoshoots sted, hvor der tages et par billeder, og derefter er fotograf og model hastigt væk igen. Jeg genkender en sjælden gang en af områdets mange medarbejdere, ellers er der et konstant flow af nye ansigter på Gansevoort Plaza. Folk bevæger sig hurtigt, sætter sig kortvarigt ned, gør hastige stop og forsvinder så ud i byens mylder fra det ene øjeblik til det andet. Det er derfor svært at opfange, hvad der finder sted på pladsen, før det er forbi igen. Under mit feltarbejde sker det næsten dagligt, at jeg kigger ned i min notesbog, og når jeg kigger op igen, er de mennesker, jeg netop skriver om, på vej videre. På denne måde er byrummet ved Gansevoort Plaza summende, hurtigt og flygtigt.



Gansevoort Plaza. Foto: Stine Illum.

Putnam Triangle. NYC. 17. maj 2014. Klokken 13.00. 21 grader. Solskin og ikke en sky. Ti borde samt tilhørende stole af blå, grønt og gult metal. Fire blå parasoller. Pladsen er egentlig bare en vej, der er lukket af i begge ender med store potteplanter og granitblokke. Putnam Triangle er et centralt mødested i nabolaget Clinton Hill. Der ligger et vaskeri, en barber, en bar, en fransk/vestafrikansk restaurant og en deli. Butiksejerne står ofte i døråbningen og hilser på de forbipasserende. I den ene ende af pladsen sidder en gruppe midaldrende mænd og kvinder under en parasol. Siden jeg kom omkring klokken otte i morges, har de siddet der og småsnakket om nattens strabadser, om dem, der går forbi, og om den hjemløse mand Kelly, der blev skudt ved pladsen forleden dag. En gang imellem går en af dem ind i delien på hjørnet og køber en kop te, en pakke cigaretter eller en øl – pakket ind i en brun papirspose. De sidder i den samme ende af pladsen, under den samme parasol hver dag – hele dagen – hvorfor folk i Clinton Hill kalder dem for The Usuals. Ellis er en af The Usuals. Han er i dag iført et par lilla solbriller, en lilla kasket og en lilla sweater. Ellis har boet i nabolaget det meste af sit liv. Han spiller klaver i The Brownstone Jazz Club, der ligger et par gader væk, og en gang imellem gospel i kirken, der ligger over for Putnam Triangle. En af de andre under parasollen hedder Lucinda. Hendes sorte pageparyk er ved at falde af, fordi hun lige har danset rundt på pladsen til reggaemusik fra en lille radio, nogen har medbragt. Ellis fortalte mig engang, at Lucinda har en ph.d. og plejede at arbejde på et universitet. Så mistede hun et barn, og siden da er hun kommet på pladsen hver dag. Fire ældre mænd kommer gående fra seniorcenteret over for Putnam Triangle. En af dem, mr. Giles, er iført spidse, hvide sko, en hvid hat, en hvid blazer med en rose i knaphullet, og i hånden bærer han en lille vase fyldt med røde og hvide roser. De ældre mænd placerer fire borde på stribe i skyggen af et træ. De pakker et par medbragte dam- og skakplader ud og stiller vasen med roser midt på bordet. Og så går de i gang med at spille. De diskuterer højlydt spillenes gang, griner og beskylder hinanden for at snyde. Vinden blæser vasen ned, og idet mr. Giles samler roserne op, giver han en til mig og introducerer sig selv som nabolagets skakmester. De andre mænd griner og siger, at han skal lade være med at blære sig foran de unge damer. Spillene fortsætter, og i løbet af dagen sætter flere ældre sig ned omkring skakspillerne for at følge med og bare for at sludre.

Ligesom skakspillerne og The Usuals kommer mange af de samme mennesker på Putnam Triangle hver dag. Flere af dem bliver der i timevis for at snakke, drikke te, høre musik, læse Biblen, spille skak etc., og disse hjemlige aktiviteter giver pladsen en næsten dagligstueagtig stemning. Der eksisterer en forudsigelig hverdagsrutine på pladsen. Folk hilser, sludrer og er på fornavn med hinanden, og mange kender hinandens historier igennem et langt liv i Clinton Hill. På denne måde er byrummet ved Putnam Triangle et forudsigeligt, familiært og hjemligt (Illum 2015:42).

Gansevoort Plaza og Putnam Triangle er kort sagt to meget forskellige pladser – den ene er summende, hurtig og flygtig, mens den anden er forudsigelig, familiær og mere hjemlig. De er dog bygget efter helt samme principper, begge

som del af The Plaza Program, et tiltag under NYC Department of Transportation, der går ud på at bruge overskydende vejarealer i byen til at lave små, midlertidige pladser (DOT 2017). Gansevoort Plaza og Putnam Triangle er, ligesom de omtrent 60 andre, nye pladser i NYC, lavet ved at afspærre et stykke vej med beton- eller granitblokke og derefter blevet fyldt med den samme type møbler og parasoller, dog i forskellige farver. Rent fysisk ligner pladserne således hinanden, den daglige brug ser dog vidt forskellig ud, hvilket får Gansevoort Plaza og Putnam Triangle til at fremstå som to meget forskellige pladser. Med empirisk udgangspunkt i Gansevoort Plaza og Putnam Triangle vil jeg nu se nærmere på Gehl Architects' studier af byrum og efterfølgende mit eget etnografiske studie.



Putnam Triangle. Foto: Stine Ilum.

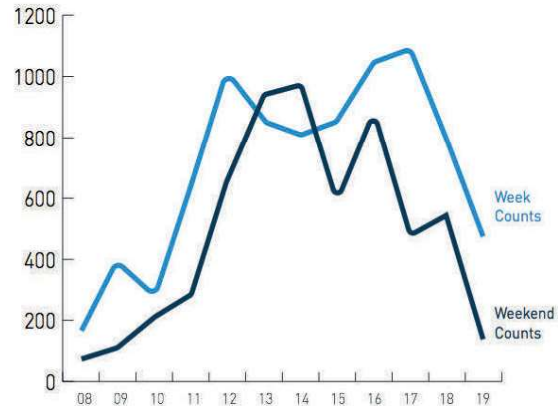
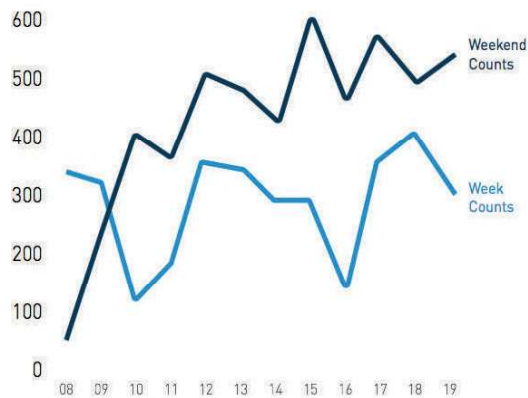
De simple spørgsmål og en positionering som festens bænkevarmer

Gehl Architects har udviklet en række metoder til at studere byrum, baseret på det livslange arbejde med byer, som er udført af den danske arkitekt og grundlægger af virksomheden, Jan Gehl (1971, 1996). Gennem Gehl Architects' arbejde er disse metoder blevet brugt til at informere byplanlægning og arkitektur verden over – ikke kun i NYC, men også i Melbourne, Cape Town, Istanbul, Moskva,

København og Aarhus, for blot at nævne nogle af stederne. Det er typisk den samme metode, der bruges alle steder, og derfor bliver de indsamlede data ofte sammenlignet på tværs af byer og landegrænser (Gehl & Svarre 2013:142-45).

En af Gehl Architects' helt centrale metoder er den såkaldte Public Space Public Life undersøgelse (PSPL), som jeg var med til at anvende som en del af virksomhedens studie i NYC i 2014. Ifølge Gehl og Birgitte Svarre, medarbejder hos Gehl Architects, er det overordnede formål med byrumsstudierne og PSPL-undersøgelsen at forstå det komplekse forhold mellem byens form og byens liv (Gehl & Svarre 2013). Byens form er gader, bygninger, pladser og alt det, der er del af det byggede miljø, mens byens liv er det, der sker mellem bygningerne, herunder gående, cyklende, siddende, stående etc. mennesker (op.cit.2). Med sin klare opdeling mellem de fysiske omgivelser og det sociale liv minder Gehl Architects' forståelse af byrum om de Certaus forståelse af sted og rum. Rent metodisk understreger Gehl og Svarre dog, at det er kompliceret at studere både de fysiske omgivelser og det sociale liv i byen, og at det derfor er vigtigt at stille simple spørgsmål i byrumsstudier, fx: hvor mange? Hvor mange fodgængere går over pladsen? Hvor mange sætter sig ned? De forklarer, „[...] at tælle, hvor mange mennesker der gør noget, gør det muligt at måle, hvad der ellers synes flygtigt: bylivet“ (op.cit.13).³ Gehl Architects' måde at inkludere både de fysiske omgivelser og det sociale liv på i deres byrumsstudier – og herunder den flygtighed, der kan findes i byrum – er altså ved at stille simple spørgsmål.

Selv om det var første gang, jeg deltog i en PSPL-undersøgelse, gik det generelt nemt og godt, idet undersøgelsen rent praktisk var let at udføre. Spørgsmålene, jeg skulle have besvaret, var simple, og metoden bestod hovedsageligt i at tælle. Det var faktisk første gang for næsten alle de newyorkere, der var ansat til at indsamle data for Gehl Architects, og det gik generelt nemt og godt. Vi fulgte samme procedure simultant på alle syv pladser, der var del af undersøgelsen, og anvendte altså de samme metoder, uanset hvilken plads vi befandt os på. Vi brugte to dage på hver plads: en lørdag og en hverdag fra klokken otte morgen til otte aften. Hver time talte vi fodgængere og cyklister, der krydsede pladsen i løbet af ti minutter, ved hjælp af en klikker. Efterfølgende talte vi antallet af stationære aktiviteter, der fandt sted på pladsen, ved at tegne dem ind på et kort og bruge bogstaver til at forklare forskellige aktiviteter. Eksempelvis et X for en stående person, et XB for en person siddende på en bænk, et XM for en person siddende på en flytbar stol etc. Endelig talte vi køn på de fodgængere og cyklister, der krydsede pladsen i løbet af ti minutter. Og gentog denne procedure time efter time.



Antal fodgængere per time ved Putnam Triangle (tv.) og Gansevoort Plaza (th.).

De data, der kom ud af PSPL-undersøgelsen i NYC, viser eksempelvis, at der i myldretiden går omtrent 600 fodgængere i timen forbi Putnam Triangle, mens næsten 1.100 fodgængere går forbi Gansevoort Plaza. Dette bekræfter, at Gansevoort Plaza er en hurtig og travl plads med flere fodgængere end Putnam Triangle. Optællingen af stationære aktiviteter på de to pladser viser, at maksimum 30 personer stopper ved Putnam Triangle per time, mens næsten 90 personer stopper ved Gansevoort Plaza. Optællingen af stationære aktiviteter viser desuden, hvorvidt disse personer står på pladsen, ligger ned, sidder på en bænk eller en flytbar stol etc. Således kommer der konkrete tal på pladsernes brug, og det sociale liv kvantificeres. Hvad Gehl Architects' data dog ikke viser er, at de 30 personer, der stopper på Putnam Triangle, gør det for at hilse på The Usuals, for at spille skak med en ven fra seniorcenteret eller for at danse til reggaemusik. Disse data viser heller ikke, at de 90 personer, der stopper ved Gansevoort Plaza, gør det for at tage en hurtig selfie, læse højt fra en guidebog eller blot for at tage en kort cigaretpause fra kontoret i nærheden. Med andre ord, ved hjælp af simple spørgsmål og simple metoder får Gehl Architects kvantificeret byrummene på let vis, men overser den ellers signifikante forskel mellem de to pladser, som de introducerende, empiriske beskrivelser klargjorde. Gehl Architects' data viser kort sagt ikke, at Gansevoort Plaza er summende, hurtig og flygtig, mens Putnam Triangle er forudsigelig, familiær og hjemlig.

En åbenlys årsag til, at forskellen mellem de to pladser overses, ligger i Gehl Architects' fokus på simple spørgsmål. Når et spørgsmål begynder med „hvor mange“, vil svaret aldrig lyde: for at spille en omgang skak. Når Gehl Architects ved hjælp af simple spørgsmål kvantificerer byrum, falder den viden altså fra, der ikke kan indsamles ved hjælp af klikkere og tællinger. En anden årsag til, at forskellen mellem de to pladser overses, ligger i Gehl Architects' positionering i byrummet under dataindsamlingen. Gehl og Svarre beskriver positioneringen således: „Generelt må observatøren være neutral som en ‘flue på væggen’; per-

sonen skal nærmere være festens bænkevarmer end festens centrum, en usynlig ikke-deltagende, der har det store overblik uden at blande sig i begivenhedernes gang“ (Gehl & Svarre 2013:5). I forbindelse med PSPL-undersøgelsen i NYC indtog jeg netop denne position, idet jeg satte mig cirka ti meter fra pladsen for at have et overblik og dermed kunne tælle bedre. Jeg var måske ikke helt usynlig, som Gehl og Svarre opfordrer til, men jeg deltog i hvert fald så lidt som muligt i livet på pladsen. Denne afsides position og de simple spørgsmål afspejler begge en mere grundlæggende årsag til, at forskellen mellem Gansevoort Plaza og Putnam Triangle overses i Gehl Architects’ byrumsstudier. De simple spørgsmål relaterer nemlig alle på forskellig vis byens *liv* til byens *form* – for eksempel hvor mange fodgængere krydser pladsen, eller hvor mange mennesker sætter sig på en bænk. Det sociale liv bliver således kun studeret som noget, der finder sted i relation til de fysiske omgivelser, og ikke som noget i sig selv. Den optimale position som festens bænkevarmer, der blander sig så lidt som muligt i det sociale liv, understreger ligeledes, at relationen mellem byens form og byens liv er i centrum i Gehl Architects’ byrumsstudier, mens relationen menneskene imellem er mindre vigtig.

At det sociale liv kun studeres i relation til de fysiske omgivelser, giver god mening, hvis man ligesom de Certeau mener, at rummet opstår, når mennesker tager et fysisk sted i brug og dermed bringer det til live. Et sådant fokus betyder dog i Jiménez’ optik, at Gehl Architects overser den rumskabelse, der finder sted som et aspekt af de sociale relationer, der findes mennesker imellem. Jiménez’ perspektiv på rum giver således en mere grundlæggende forklaring på, hvorfor Gehl Architects’ studier overser forskellen på Gansevoort Plaza og Putnam Triangle – fordi den ikke kun ligger i relationen mellem det sociale liv og de fysiske omgivelser, men i den skabelse af rum, der finder sted menneskene imellem.

I det kommende vil jeg se nærmere på den mere etnografiske del af mit feltarbejde i NYC og dermed en mere antropologisk måde at studere byrum på.

Den dårlige antropolog og den etnografiske påtrængenhed

Ud over den ene uge, hvor jeg hjalp Gehl Architects med at indsamle PSPL-data, brugte jeg de resterende fem måneder i NYC på mit eget etnografiske feltarbejde – og jeg planlagde at deltage aktivt i livet på pladserne og ikke mindst lære de lokale at kende. Jeg ønskede at være en „insider“ på pladserne og at gøre og føle som de lokale borgere (Spradley 1980:56). Helt grundlæggende bestod min plan i at sidde på en af de to pladser hver dag. Jeg ville gennem deltagerobservation lære og tillægge mig normerne for opførsel og ved hjælp af uformelle samtaler og interviews lære de lokale at kende og høre deres historier om hverdagen på

pladserne og i NYC (Dewalt & Dewalt 2002:122). Jeg ville deltage i de sociale relationer på Gansevoort Plaza og Putnam Triangle og dermed, i Jiménez' perspektiv, forstå konstruktionen af rum på de to pladser.

Sådan gik det ikke. Ved Gansevoort Plaza gik det hurtigt op for mig, at folk ikke blev på pladsen længere end fem-ti minutter ad gangen. De bevægede sig hurtigt, gjorde korte ophold og forsvandt fra det ene øjeblik til det næste ud i byens virvar. Det var svært at opfatte en situation, før den allerede var forbi. Og de færreste mennesker gad tale med mig i de få minutter, de var på pladsen. Medarbejderne fra de omkringliggende kontorer og butikker havde fem minutters pause til at ryge en cigaret eller spise deres takeawayfrokost, og de ville hellere bruge den på at slappe af og tjekke deres telefon end at tale med en vildt fremmed – som mig. Turisterne derimod havde masser af fritid i NYC, men de ville hellere bruge den på at tage selfies og kigge i guidebøger. Nogle af dem, jeg opsøgte på pladsen, syntes endda, at jeg opførte mig upassende og påtrængende, når jeg forsøgte at falde i snak med dem. De reagerede med at afvise mig, som om jeg forsøgte at sælge dem noget. I mine feltnoter fra Gansevoort Plaza begyndte jeg at referere til mig selv som den dårlige antropolog, fordi jeg simpelthen ikke formåede at skabe kontakt til folk og derfor ingen hovedinformanter havde. Forud for mit feltarbejde havde jeg overvejet, om der lå en udfordring i, at folk måske ikke gad tale med en fremmed på gaden. Men inspireret af den amerikanske økonom William Foote Whyte, der ved at finde én informant – Doc – får adgang til hele det bandemiljø, der hænger ud på gadehjørnerne i et italiensk slumkvarter, tænkte jeg, at hvis jeg i det mindste kunne få én informant, ville han kunne introducere mig for de lokale og livet på pladserne (W.F. Whyte 1943: 300-1). Problemet ved Gansevoort Plaza var dog, at ingen kunne introducere mig for nogen. For alle de andre på pladsen kendte heller ikke hinanden. Og i de fem måneder, jeg lavede feltarbejde på Gansevoort Plaza, genkendte jeg nærmest ingen. Det gik op for mig, at jeg befandt mig i en felt, hvor ingen kendte hinanden eller talte med hinanden. I en felt, hvor det ikke var normalt at opholde sig længere end fem minutter ad gangen, og for manges vedkommende en felt, man aldrig vendte tilbage til igen. En felt, hvor det blev opfattet som upassende og påtrængende at tale med hinanden. Med andre ord: Jeg befandt mig i en felt, hvor de etnografiske metoder blev opfattet som påtrængenhed.

Således sad jeg ikke længere ti meter fra pladsen og stillede simple spørgsmål, som da jeg var del af Gehl Architects' undersøgelse. Jeg sad derimod midt på Gansevoort Plaza blandt menneskerne og forsøgte at bruge mine etnografiske metoder, men jeg følte mig stadig ikke som en insider eller forstod konstruktionen af rum.

Den gode antropolog og den dybe etnografi

Ved Putnam Triangle blev mine etnografiske metoder mødt helt anderledes. På min første dag på pladsen havde jeg knap nok siddet fem minutter på en bænk og skrevet feltnoter, før Raheem kom hen til mig og spurgte, „Hvorfor sidder du der i kulden og skriver? Er du en journalist eller hvad?“ Raheem var ejer af barbershoppen ved Putnam Triangle, og ligesom de fleste andre på pladsen var han vokset op i Clinton Hill og kendte derfor alle i nabolaget. Han kunne derfor hurtigt se, at jeg var ny på pladsen, og det samme kunne alle andre. Det var tydeligt, at folk lagde mærke til min tilstedeværelse, da det bestemt ikke var normalt for en ung, hvid kvinde at sidde på pladsen i timevis. Ved Putnam Triangle var der dog ikke noget mærkværdigt i at snakke med folk, nærmere det modsatte. Gennem en uformel snak over en cigaret eller et spørgsmål om, hvor man fandt den bedste kaffe, kom jeg dag for dag til at kende flere og flere mennesker, og de kom til at kende mig og mine intentioner. Da jeg en dag introducerede mig selv til mr. Paw, en 82-årig mand, der havde boet i Clinton Hill hele sit liv og nu sad på pladsen hver dag, sagde han, „Jeg kender da godt dit ansigt. Du sidder jo altid derovre“, og pegede så på det bord, hvor jeg sad til hverdag. Mr. Paw tilbød mig at sidde ved sit bord i stedet, og den dag skrev jeg i mine feltnoter, „For første gang sidder jeg i den lokale ende af pladsen. Dér, hvor The Usuals sidder. Medmindre man kender nogen, kan man altså ikke bare sætte sig her. Men nu sidder jeg sammen med mr. Paw, hvilket betyder, at jeg er accepteret i denne ende af pladsen. Jeg er ikke en outsider længere, jeg hører til.“ Således blev mr. Paw min gatekeeper til at sidde sammen med The Usuals, og efter lidt tid begyndte de at hilse på mig, når jeg ankom, og jeg fik lov til at sidde ved deres bord og sludre.

Ved Putnam Triangle oplevede jeg, at mine etnografiske metoder fungerede, som jeg havde forestillet mig. Jeg formåede at blive en aktiv deltager i livet ved pladsen, idet jeg talte med folk og deltog i de daglige aktiviteter. Hvor jeg i mine feltnoter fra Gansevoort Plaza omtalte mig selv som den dårlige antropolog, skrev jeg flere gange i mine noter fra Putnam Triangle, „Det her er rigtig antropologi.“ Jeg var blevet en insider blandt The Usuals, men også blandt skakspillerne og de unge mænd, der hang ud på pladsen og i barens baggård. Jeg havde en fornemmelse af, at det, jeg udrettede, var rigtig antropologi, idet jeg gennem mine etnografiske metoder havde formået at grave mig dybt ind i de lokales liv og dermed opnå en viden om pladsen, som man ikke fik ved første øjekast. Jeg kendte eksempelvis de venskaber og familieforhold, der fandtes blandt folk på pladsen. Jeg kendte The Usuals og skakspillernes daglige rutiner. Og jeg kendte til de mere lyssky aktiviteter, der fandt sted blandt de unge mænd. Hvor mine metoder blev opfattet som påtrængende ved Gansevoort Plaza, gav de ved Putnam Triangle mit feltarbejde den dybde, jeg havde forventet, hvilket fik mig til at

spørge mig selv, om de etnografiske metoder kun kan bruges til at studere en vis type byrum? De forudselige, familiære og hjemlige, men ikke de summende, hurtige og flygtige? Putnam Triangle – men ikke Gansevoort Plaza? Blågårdsgade – men ikke Strøget? Balders Plads – men ikke Nørreport?

En fysisk afgrænset felt, men ingen afgrænset informantgruppe

Byen og dens rum er ofte blevet beskrevet som et særligt sted, hvor tingene går hurtigt, tiden tikker, ingen kender hinanden, den enkelte forsvinder i mængden, de sociale relationer er overfladiske, og borgernes blaserthed er i top (Simmel 2002 [1903]:14; Wirth 2010 [1938]:108; Gmelch et al. 2010 [1988]:2). Mit studie i NYC viser dog, at byens rum kan være meget andet end dét. Gansevoort Plaza er på mange punkter et sådant klassisk byrum med højt tempo og masser af blaserede mennesker, mens Putnam Triangle derimod er forudsigeligt, alle kender alle og hilser venskabeligt på hinanden. På den måde har Putnam Triangle mere karakter af landsbyen og lokalsamfundet, som den tyske sociolog Georg Simmel (2002 [1903]) beskriver som kontrast til storbyen. Ifølge Simmel kendetegnes landsbylivet nemlig af en langsommere, vanemæssig rytme, hvor man kender næsten alle, man møder på gaden (Simmel 2002 [1903]:12, 15). Den amerikanske antropolog George Gmelch (2010 [1988]) skriver i en refleksion over etnografiske metoder brugt i byen, at det netop er, fordi de etnografiske metoder er udviklet til at studere mindre landsby- og lokalsamfund, at det kan være problematisk for antropologer at beskæftige sig med storbyen. Han pointerer, at det blandt andet kan være svært at finde informanter, der har tid til at blive studeret. Dette er særlig svært i byrummet, da tidspresset er stort, folk pendler til og fra arbejde og bruger meget tid på enten jobbet eller i hjemmet (op.cit.2). På samme måde var skiftet fra den langsomme, forudsigelige og familiære Putnam Triangle til den hurtige, flygtige og blaserede Gansevoort Plaza problematisk i mit studie af byrum i NYC. Hvorvidt man vil sammenligne Gansevoort Plaza med beskrivelser af storbyen og Putnam Triangle med landsbyen, er i og for sig ikke så vigtigt. Det er dog centralt at notere sig, at det er, når byrummet går fra at have familiære relationer og langsomme, vanemæssige rytmer til at have overfladiske, blaserede relationer og flygtige, hurtige rytmer, at de etnografiske metoder har deres begrænsninger i forhold til studiet af byrum. Især fordi det er svært at få informanter i sidstnævnte type byrum.

Når man laver etnografiske studier i den flygtige by, er det som det første vigtigt at afgrænse sin informantgruppe, pointerer de amerikanske antropologer George M. Foster og Robert V. Kemper (2010 [1974]). De forklarer, at dette typisk vil være en social afgrænsning, for eksempel i form af en religiøs sekt eller

et erhverv (op.cit.12). Når byrummet i sig selv er fokus for ens studie, ligesom det var for mig i NYC, er det dog ikke altid muligt at afgrænse sin informant-gruppe socialt. Det er nemlig ikke givet, at der findes én specifik, social gruppe i netop det byrum. Det er derimod helt sikkert, at der findes én specifik, fysisk afgrænset felt. Min felt i NYC bestod for eksempel af præcis 1.300 m² i Clinton Hill og 1.700 m² i Meatpacking District (DOT 2017). Det var dog langt fra givet, at mine informanter ville være del af én bestemt gruppe mennesker eller overhovedet have andre fællestræk end det at gå forbi Gansevoort Plaza eller Putnam Triangle. Det vil sige, at i mit studie af byrum kunne mine informanter i teorien være hvilken som helst af de 8,5 millioner newyorkere eller de 56 millioner turister, der besøgte NYC i 2014 (Reuters 2017).

Ved Putnam Triangle var dette dog ikke et problem, da pladsen rent faktisk var omdrejningspunkt for en gruppe lokale beboere, der havde boet i Clinton Hill hele deres liv og kom på pladsen hver dag. Grundet de familiære relationer og de langsomme, vanemæssige rytmer var det let at blive del af netop denne gruppe mennesker – og dermed få en afgrænset gruppe informanter. På Gansevoort Plaza derimod myldrede hver dag et væld af mennesker forbi, der ikke var genkendelige eller syntes at have andre fællestræk end at bevæge sig forbi pladsen. Og netop dette gjorde mit feltarbejde ved Gansevoort Plaza problematisk og fik mig til at føle mig som en dårlig antropolog, idet jeg ikke kunne identificere en informant-gruppe og ingen fortløbende informanter havde.

Det er ved at være et stykke tid siden, at vi inden for antropologien gav slip på ideen om det empiriske objekt som værende knyttet til en fysisk afgrænset felt (Marcus 1995; Olwig 2007). Der eksisterer dog stadig en idé om det empiriske objekt som værende en afgrænset gruppe mennesker med bestemte fællestræk såsom religion, uddannelse, politisk overbevisning etc. Eksempler på denne idé findes også i etnografiske studier af byens rum, eksempelvis i de danske antropologer Stine Krøijer og Inger Sjørsløvs (2011) studie af venstreorienterede aktivisters protester i Københavns byrum og i den amerikanske sociolog Teresa Gowans (2010) studie af hjemløse i San Franciscos byrum. Eller hos den amerikanske antropolog Theodore C. Bestor, der tager til Tokyo for at studere et bestemt geografisk nabolag, men opgiver tanken om at studere et sted og vælger at studere et netværk af familieejede virksomheder i nabolaget i stedet (Bestor 2010 [1988]:22-23). Ideen om det empiriske objekt som en afgrænset gruppe mennesker kan hænge sammen med en grundlæggende intention inden for antropologien om at udføre dybdegående studier. Dybdegående i den forstand, at man graver sig dybt ind i folks liv, dybt ind i folks historier og dybt ind i folks verdener for virkelig at kunne forstå dem indefra. Selv titlen på den første bog, jeg købte som del af min antropologiuddannelse, beskrev denne intention, *Ind i*

verden, redigeret af den danske antropolog Kirsten Hastrup (2010). Her lægger Hastrup ud med at beskrive, hvordan den etnografiske praksis kan tænkes som en rejse ind i en given verden, hvor antropologens opgave er at forstå den indefra (op.cit.7). Ligeledes giver den amerikanske antropolog James P. Spradley udtryk for, at det er centralt for de etnografiske metoder, særligt for deltagerobservation, at blive en insider i den givne sociale situation for at kunne forstå den korrekt (Spradley 1980:56). Og i samme spor beskriver de amerikanske antropologer, Kathleen og Billie Dewalt, at det er vigtigt i deltagerobservation at tage del i de daglige aktiviteter, ritualer, interaktioner og begivenheder hos én bestemt, afgrænset gruppe mennesker og derved forstå deres verden indefra (Dewalt & Dewalt 2002:1).

Hvis vi derpå vender tilbage til byrummene, bliver det klart, at de etnografiske metoder i deres nuværende form, der insisterer på en afgrænset informantgruppe og en dyb forståelse af dennes livsverden, kun fungerer i den type byrum, der minder om Putnam Triangle med familiære relationer, langsomme, vanemæssige rytmer og hermed muligheden for at grave sig dybt ind i folks liv. Hvis de etnografiske metoder derimod skal kunne bruges i alle typer byrum, herunder også dem, der har samme karakter som Gansevoort Plaza, må der altså gives slip på den afgrænsede informantgruppe og den dybe forståelse heraf.

I løbet af mit feltarbejde i NYC stødte jeg på to måder, hvorpå der kunne gives slip på den afgrænsede informantgruppe. Den ene måde var ved at gøre brug af Gehl Architects' metoder. Den anden var ved at gentænke etnografien som metodisk genre. Disse muligheder vil jeg se nærmere på i det følgende.

At deltage i byens flygtighed

Omtrent samtidig med at Gehl udarbejdede sine byrumsstudier i København, gjorde den amerikanske sociolog William H. Whyte (1980) det samme i NYC. På afstand observerede og noterede Whyte minutiøst folks opførsel i byens rum og optog den endda på video (op.cit.18). På lignende vis skriver den franske filosof og sociolog Henri Lefebvre (1992), at det optimale sted at studere byrum er fra et vindue løftet over gadens mylder. Lefebvre forklarer, at for at begribe det flygtige objekt, som byen er, bliver man nødt til at anbringe sig netop udenfor og indenfor på én og samme tid, for eksempel i et vindue (op.cit.69-70). I alle tre studier beskrives kvantificeringen af byens rum og den afsides position som afgørende for at kunne overskue og forstå byens rytmer og strømninger. Oversigterne over menneskestrømme og stationære aktiviteter på Gansevoort Plaza og Putnam Triangle er eksempler på de mere kvantitative data, der kan opnås ved brug af sådanne metoder. Den kvantitative tilgang og den afsides position betyder også,

at Gehl Architects' metoder ikke afhænger af en afgrænset informantgruppe og ikke insisterer på en dyb viden herom. Derfor fungerer deres studier i alle typer byrum verden over. Som tidligere argumenteret overser disse metoder dog den skabelse af rum, der ifølge Jiménez finder sted mennesker imellem – og derfor overser Gehl Architects forskellen på Gansevoort Plaza og Putnam Triangle.

En anden måde, hvorpå der kan gives slip på den afgrænsede informantgruppe og den dybe viden herom, er ved en gentænkning af etnografien som metodisk genre. Efter cirka fire måneders feltarbejde i NYC havde jeg droppet den etnografiske påtrængenhed og havde opgivet at finde hovedinformanter ved Gansevoort Plaza, mest fordi jeg ikke orkede at prøve mere. I stedet hoppede jeg ofte af subwayen på 14th Street, krydsede hurtigt Gansevoort Plaza, købte en kop kaffe hos Bubby's på hjørnet, gik tilbage til pladsen og drak den i solen. Derefter gik jeg ned til NYU bibliotek for at arbejde, og om eftermiddagen gik jeg tilbage forbi Gansevoort Plaza, satte mig og røg en hurtig cigaret og hoppede så igen på subwayen hjem. Da jeg en eftermiddag ankom til Gansevoort Plaza, kunne jeg med det samme mærke, at noget var galt. Jeg kunne dog ikke få øje på, hvad det mere specifikt var. Jeg satte mig ved et bord på pladsen, og kort efter satte en mand sig og begyndte at småsludre venligt. Han fortalte, at ligesom alle de andre på pladsen og på de omgivende veje var han statist som del af en optagelse til en tv-serie. Da gik det op for mig, at det var måden, hvorpå folk hilste, smilede og snakkede med hinanden på pladsen og på gaderne, der var anderledes. Der stod desuden røde plastikkopper på nogle af bordene. Et par kvinder sad og drak vin. Og der stod to-tre politimænd på pladsen. Små detaljer, men detaljer, som jeg tydeligt kunne se, ikke passede i det normale billede. Den dag gik det op for mig, at jeg faktisk vidste noget om livet på Gansevoort Plaza. Uden hovedinformanter og med en notesbog fyldt med flygtige noter om folk, der var på vej væk, havde jeg alligevel tilegnet mig en viden om det liv, de sociale relationer og de rutiner, der udfoldede sig i byrummet. Jeg havde ved hjælp af mine korte kaffe-pauser og cigaretstop lært byrummet at kende. Jeg var blevet en insider på pladsen, og jeg havde gennem deltagerobservation lært og tillagt mig normerne for opførsel på Gansevoort Plaza (Spradley 1980:56; Dewalt & Dewalt 2002:122), nemlig det, man kunne kalde normer for flygtig brug af pladsen.

Hvor jeg i Clinton Hill gjorde brug af de konventionelle, dybdegravende etnografiske metoder og deltog i de familiære relationer og langsomme rytmer ved at sidde under parasollen med The Usuals, tilpassede jeg i Meatpacking District mine metoder til de overfladiske relationer og hurtige rytmer ved at snuppe en kaffe-to-go og ryge en hurtig cigaret. Jeg gav således slip på nødvendigheden af hovedinformanter, en afgrænset informantgruppe og en dyb viden herom og opnåede dermed en forståelse af byrummet og dets sociale relationer ved at deltage

i dem på de givne præmisser. Jeg deltog i flygtigheden ved Gansevoort Plaza, og dermed deltog jeg i den skabelse af rum, der, ifølge Jiménez finder sted mennesker imellem.

Konklusioner

Ved at sammenholde to måder at studere byrum på – den ene funderet i etnografien og den anden i arkitekturen – har jeg i denne artikel diskuteret, hvorvidt og hvordan etnografien som metodisk genre kan bruges i studiet af byrum. Artiklen har ved hjælp af empiriske beskrivelser fra Putnam Triangle og Gansevoort Plaza vist, at der findes forskellige typer byrum, og at borgerne i høj grad selv er med til at forme deres særegenheder. Hvor Gehl Architects' metoder kan bruges i alle byrum verden over, grundet deres simple spørgsmål og positionen som bænkevarmer, kommer de etnografiske metoder til at fremstå som etnografisk påtrængenhed i visse byrum. De etnografiske metoder fungerer i deres konventionelle form i byrum med familiære relationer og langsomme, vanemæssige rytmer, men byrum med overfladiske, blaserte relationer og flygtige, hurtige rytmer kræver noget andet, idet det ikke er muligt at studere en afgrænset informantgruppe, og ikke i dybden, i denne type byrum.

Med denne artikel ønsker jeg at argumentere for, at der inden for antropologien gives slip på nødvendigheden af den afgrænsede informantgruppe og idealet om at grave sig dybt ind i folks liv. Dermed kan etnografien som metodisk genre udvides til at være anvendelig i studier, hvor en dyb viden om få mennesker ikke er et succeskriterium. Som vist ved forskellen på mine studier ved Gansevoort Plaza og Putnam Triangle er den bedste måde at forstå visse byrum på nemlig ikke altid ved at deltage i den samme gruppe menneskers liv hver dag og grave sig dybt ind i deres liv. Centralt for studiet af byrum er derimod en deltagelse i de eksisterende, sociale relationer – uanset om de er familiære, hjemlige, blaserte, flygtige eller noget helt andet. Dette skal ikke forstås som en opfordring til en overfladisk antropologi, men som en opfordring til en dyb deltagelse i både dybe og det, man kunne kalde overfladiske relationer.

Således bliver det muligt at studere alle typer byrum etnografisk og bidrage til det arbejde, der ligger til grund for den fysiske udformning af vores byer. De etnografiske metoder har potentialet til at bidrage med en forståelse af mere end blot forholdet mellem byens fysiske form og byens mennesker, som Gehl Architects' metoder har som mål. De etnografiske metoder udgør en mulighed for at forstå det rum, der konstrueres mennesker imellem, og dermed forstå de særegenheder ved byens rum, der ikke er fysiske.

Noter

1. Gehl Architects udførte i 2007 et studie af en række byrum i NYC for Department of Transportation. Resultaterne fra dette studie kom til at danne grundlag for en større politisk vision om et „greater and greener“ NYC, iværksat af den tidligere borgmester Michael Bloomberg (PlaNYC 2017). Som del af denne vision er der blandt andet blevet bygget omkring 60 nye pladser i NYC, herunder Gansevoort Plaza og Putnam Triangle (DOT 2017). Som opfølgning på det tidligere studie udførte Gehl Architects endnu et studie i 2014 med fokus på syv af de 60 nye pladser, herunder også Gansevoort Plaza og Putnam Triangle. Som del af mit feltarbejde i NYC deltog jeg i Gehl Architects' dataindsamling ved blandt andet Gansevoort Plaza og Putnam Triangle.
2. The High Line er en hævet togbane fra 1934, der i 2009 blev bygget om til park, og som nu udgør en af NYC's mest populære turistattraktioner (Friends of The High Line 2017). The High Line starter cirka 50 meter fra Gansevoort Plaza.
3. Alle citater fra Gehl og Svarre (2013) samt empiriske citater er forfatterens egen oversættelse fra engelsk til dansk.

Litteratur

- Bestor, Theodore C.
2010 [1988] Networks, Neighborhoods, and Markets. Fieldwork in Tokyo. In: G. Gmelch et al. (eds): Urban Life. Readings in the Anthropology of the City. Pp. 20-35. Long Grove: Waveland Press.
- Casey, Edward S.
1996 How to get from Space to Place in a Fairly Short Stretch of Time. Phenomenological Prolegomena. In: S. Feld & K. Basso (ed.): Senses of Place. Pp. 13-28. Santa Fe: School of American Research Press.
- de Certeau, Michel
1984 The Practice of Everyday Life. Los Angeles: University of California Press.
- Dewalt, Kathleen & Billie Dewalt
2002 Participant Observation. A Guide for Field Workers. Walnut Creek: Alta Mira Press.
- Foster, George M. & Robert V. Kemper,
2010 [1974] Anthropological Fieldwork in Cities. In: G. Gmelch et al. (eds): Urban Life. Readings in the Anthropology of the City. Pp. 6-19. Long Grove: Waveland Press.
- Gehl, Jan
1971 Livet mellem husene. Udeaktiviteter og udemiljøer. København: Arkitektens Forlag.
- Gehl, Jan & Lars Gemzøe
1996 Byens rum – byens liv. København: Arkitektens Forlag.
- Gehl, Jan & Birgitte Svarre
2013 How to Study Public Life. Washington: Island Press.
- Gmelch, George et al.
2010 [1988] Urban Life. Readings in the Anthropology of the City. Long Grove: Waveland Press.

- Gowan, Teresa
2010 Hobos, Hustlers, and Backsliders. Homeless in San Francisco. Minneapolis: University of Minnesota Press.
- Hastrup, Kirsten
2010 Ind i verden. København: Hans Reitzels Forlag.
- Krøijer, Stine & Inger Sjørølev
2011 Autonomy and the Spaciousness of the Social in Denmark. The Conflict between Ungdomshuset and Faderhuset. *Social Analysis* 55(2):84-105.
- Holston, James
1989 The Modernist City. An Anthropological Critique of Brasilia. Chicago: The University of Chicago Press.
- Illum, Stine
2015 Perspectives on Space. An Anthropological Study of Plazas and People in New York City. *KU/Diskurs: Speciale*.
- Ingold, Tim
2000 The Perception of the Environment. Essays on Livelihood, Dwelling and Skill. New York: Routledge.
- Jiménez, Alberto Corsín
2009 On Space as a Capacity. *The Journal of the Royal Anthropological Institute* 9(1): 137-53.
- Lefebvre, Henri
1991 [1974] The Production of Space. Oxford: Basil Blackwell.
1992 Set fra vinduet. I: A. Mai & D. Ringgaard (red.): Sted. Side 69-82. Aarhus: Aarhus Universitetsforlag.
- Low, Setha M.
1996 The Anthropology of Cities. Imagining and Theorizing the City. *Annual Review of Anthropology* 25:383-409.
2000 On the Plaza. *The Politics of Public Space and Culture*. Austin: University of Texas Press.
2009 Claiming Space for an Engaged Anthropology. *Spatial Inequality and Social Exclusion. American Anthropologist* 113(3):389-407.
- Marcus, George E.
1995 Ethnography in/of the World System. The Emergence of Multi-Sited Ethnography. *Annual Review of Anthropology* 24:95-117.
- Olwig, Karen Fog
2007 Caribbean Journeys. An Ethnography of Migration and Home in Three Family Networks. Durham & London: Duke University Press.
- Olwig, Karen Fog & Kirsten Hastrup
1997 Sitting Culture. The Shifting Anthropological Object. London: Routledge.
- Peterson, Marina
2006 Patrolling the Plaza. Privatized Public Space and the Neoliberal State in Downtown Los Angeles. *Urban Anthropology and Studies of Cultural Systems and World Economic Development* 35(4):355-86.
- Scott, James C.
1998 Seeing Like a State. How Certain Schemes to Improve the Human Condition Have Failed. New Haven: Yale University Press.

Simmel, Georg
2002 [1903] The Metropolis and Mental Life. In: G. Bridge & S. Watson (eds): The Blackwell City Reader. Pp. 11-19. Oxford: Wiley-Blackwell.

Spradley, James P.
1980 Participant Observation. New York: Holt, Rinehart & Winston.

Weszkalys, Giza
2010 Berlin, Alexanderplatz. Transforming Place in a Unified Germany. Oxford: Berghan Books.

Whyte, William F.
1943 Street Corner Society. Chicago: University of Chicago Press.

Whyte, William H.
1980 The Social Life of Small Urban Spaces. New York: Project for Public Spaces

Wirth, Louis
2010 [1938] Urbanism as a Way of Life. In: G. Gmelch et al. (eds): Urban Life. Readings in the Anthropology of the City. Pp. 101-18. Long Grove: Waveland Press.

Onlinekilder

DOT
2017 <http://www.nyc.gov/html/dot/html/pedestrians/nyc-plaza-program.shtml>. Besøgt 9. februar.

Friends of the High Line
2017 <http://www.thehighline.org/about>. Besøgt 9. februar.

PlaNYC
2017 <http://www.nyc.gov/html/planyc/html/home/home.shtml>. Besøgt 13. januar.

Reuters
2017 <http://www.reuters.com/article/us-usa-newyork-tourism-idUSKBN0L61XM20150202>. Besøgt 13. januar.