

HOLLÆNDERNE PÅ AMAGER I 1700-TALLET

ET SAMFUND I KRISE?

■ ASKE LAURSEN BROCK

Da Francis Zachariaes værk *Amager Før og Nu* udkom i 1923, fik 1700-tallets indbyggere i Store Magleby Sogn, efterkommerne af de hollændere, der ankom i begyndelsen af 1500-tallet, følgende skudsmål: "Ved indbyrdes Ægteskab og Forplantning var Befolkningens Avledygtighed svækket, og under den sorte Pest, der rasede 1711, udtømtes deres Kræfter [...]"¹ Ifølge Zachariae blev der dog rettet op på dette, da hollænderne midt i det 18. århundrede begyndte at gifte sig med danske bønder. Snart derefter var befolkningen på Amager som én. Begivenheden, Zachariae hentydede til, fandt sted i august 1759, hvor den 63-årige byfoged eller *schout*, som den særlige hollandske variation på Amager blev kaldt, i Store Magleby eller Hollænderbyen, Jacob Gerritsen Bacher, blev gift med den 20-årige Gertrud Hansdatter, datter af Hans Hansen, byfoged i Sundbyvester.² Det var et celebært bryllup mellem indflydelsesrige familier på Amager, så selv datidens avis *Kiøbenhavns Adresse-Contoirs Efterretninger* berettede om ægteskabet. Avisen kunne fortælle, at det var første gang i 243 år, at en dansk kvinde blev giftet ind i den nederlandske menighed i Hollænderbyen. Inden dette havde hollænderne udelukkende "iblandt deres egne Folk og Afkom [...]" udsøgt sig hustruer.³ Dog mødte kongen ikke op til Jacob og Gertruds bryllup, som han ellers gjorde, da Gertruds søster blev gift med fogeden i Kastrup elleve år tidligere.⁴ Alligevel var der ingen tvivl om, at brylluppet tiltrak sig stor opmærksomhed. Det var og er ikke usædvanligt, at indvandrere gifter sig indbyrdes efter ankomst, men det er sjældent sket, at de opretholder et sådant mønster i flere hundrede år. Brylluppet blev set som starten på en ny orden og et opgør med tidligere tiders traditioner.

Ægteskabet med Gertrud var uden tvivl en ny start for Jacob Bacher. Det forrige år havde ikke været et godt år for ham. I løbet af 1758 mistede han sin kone, Marchen Theisdatter, efter 44 års ægteskab, han mistede sin 31-årige yngste datter Ehm samt hendes mand Gert Cornelis Tønnes, som også var Jacobs

1 Zachariae: *Amager Før og Nu*, 53.

2 Zachariae angiver året til 1758, men det var først året efter, at parret blev gift. Store Magleby blev i folkemunde, og senere på officielle kort, kaldt Hollænderbyen, mens hele sognet, det vil sige Store Magleby og Dragør, blev kaldt Store Magleby Sogn.

3 *Kiøbenhavns Adresse-Contoirs Efterretninger* 31.08.1759, 163-164.

4 Hjorth: 'De Udstødte', 53.

nevø. Sidstnævnte ægteskab var med andre ord et eksempel på et af flere indbyrdes ægteskaber, som både samtiden og senere tiders historikere beskrev. Men var ægteskabet i 1759 også en ny start for Hollænderbyen, som Zachariae og andre før og siden har påstået? Denne artikel undersøger, hvorvidt brylluppet blev et endeligt brud med tidligere tiders traditioner for indbyrdes ægteskaber (såkaldt endogami), og hvilke konsekvenser det havde for den demografiske udvikling i byen og sognet.

Den demografiske udvikling på Amager er tidligere blevet undersøgt af Karl-Erik Frandsen, som flere gange har analyseret 1711-pestens indflydelse på befolkningsudviklingen i de to sogne på Amager. I Store Magleby Sogn døde op til 28% af befolkningen, mens hele 47% af befolkningen i Tårnby døde. I alt anslår Frandsen, at en fjerdedel af øens befolkning døde som følge af pesten.⁵ På den baggrund har han også anslået, at de to sogne ikke ville opnå demografisk balance, altså indbyggertalsmæssig status quo, før 1804 for Tårnbys vedkommende og 1824 for Store Maglebys vedkommende. Det er dog kun, hvis man ikke tager hensyn til potentiel ind- og udvandring til de to sogne.⁶ Store Magleby Sogn led ikke et ligeså stort tab som Tårnby og indbyggerne var i øvrigt blandt de mest velstående bønder i Danmark, så hvorfor skulle sognet udvikle sig demografisk langsommere?

DATASÆT OG EMPIRI

Artiklen fokuserer primært på gårdejer-familierne i Hollænderbyen, fordi det var dem, der havde ekstraordinære privilegier, og det var dem, de samtidige forfattere henviste til, når de refererede til ægteskab indgået med slægtninge i 1700 og 1800-tallet. I nogle tilfælde har det været nødvendigt at undersøge udviklingen. Artiklen bygger på tre datasæt, der dækker perioden 1700-1800: ét baseret på kirkebogen for Store Magleby Sogn,⁷ ét baseret på kirkebogen for Tårnby Sogn⁸ og endelig et sample over tolv Store Magleby-familiers ægteskab 1700-1800, som indeholder detaljerede oplysninger for 168 individer fra gårdejerfamilierne.⁹

Det største problem ved at anvende kirkebøger som kilder er spørgsmålet om dødfødte: blev de registreret både i dåbslisterne og begravelseslisterne? Det er svært at korrigere for fejl i kirkebøgerne, hvad angår dåb og dødsfald, fordi der sjældent findes kontrolmateriale.¹⁰ H.C. Johansen har anslået, at fejlmarginen mellem dåbs- og begravelsestallene er 4-6%. Ofte var der registreret for få begra-

5 Frandsen: *Last Plague*, 425-26.

6 Frandsen: 'Indledning', 33-34.

7 Hollænderbyen og Dragør

8 Tårnby, Sundbyøster, Sundbyvester, Tømmerup, Ullerup, Kastруп, Maglebylille og Saltholmen.

9 Sidstnævnte datasæt bygger på Oeders indberetning, folketællingerne, kirkebogen, kopskatteopgørelsen af 1705 – alle dokumenter fra Dragør Lokalarkiv – samt oplysninger samlet af Birthe Hjorth og Crilles Petersen. Hjorth: 'Udvandrerne'; Petersen: *Hollænderbyen*.

10 Thomsen: *Lykkens smedje?*, 57.

vede i et sogn, hvilket man må have i mente, når man ser på tallene. Dødeligheden kan altså godt have været højere end anslået.¹¹

Når de to første datasæt bliver sammenholdt med folketællinger og befolkningsestimater, bliver det muligt at undersøge fødselsrate (fertilitet), dødelighed (mortalitet) og ægteskabsfrekvens (nuptialitet) i de to sogne, om end kun udtrykt som såkaldte *crude rates*; der er set bort fra køns- og alderssammensætningen i de to sogne. *Crude rates* er et udtryk for antallet af en given begivenhed pr. 1000 indbyggere uden at tage hensyn til alders- og kønsdistribution.¹² *Crude rates* bliver anvendt, fordi det ikke muligt at få et fuldstændigt overblik over eksempelvis kønsfordeling, aldersfordeling og det korrekte befolkningstal. Fødselsraten er således udregnet ved at dividere antal døbte (noteret i kirkebogen) i eksempelvis Store Magleby Sogn med det estimerede befolkningstal og gange med tusind. Dødeligheden er udregnet ved at dividere antallet af begravede med befolkningstallet og ligeledes divideret med tusind. Ægteskabsfrekvensen er udregnet efter samme fremgangsmåde.

De tidlige folketællinger er ikke uproblematisk at anvende i forhold til at skabe et meningsfyldt befolkningsestimat. Folketællingerne i 1787 og 1801 er ikke præcise, men dog væsentligt bedre end 1769-folketællingen, som ikke dækkede Amager. H.C. Johansen anslår, at der måske mangler omkring 1% af befolkningen i 1787-folketællingen.¹³ Asbjørn Romvig Thomsens undersøgelse af 1801-folketællingens kvalitet i Sallingland Herred viste, at den var meget præcis. I de tre sogne, Romvig Thomsen undersøgte, Junget, Selde og Torum, manglede kun 1-2% af befolkningen.¹⁴ På trods af usikkerhederne kan folketællingerne give os et nogenlunde præcist øjebliksbillede af befolkningen i slutningen af 1700-tallet. Udsving i dødelighed, ægteskabsfrekvens og fødselsrate sammenlignet med specielt det danske sogn på Amager, Tårnby og andre danske sogne gør det muligt at belyse, hvorvidt der var tale om en specielt negativ befolkningsudvikling i Store Magleby, mens en analyse af antallet af ægteskaber mellem nært beslægtede giver yderligere indikationer på, hvorvidt en høj frekvens af blodsbeslægtede ægteskaber kan have haft en indflydelse på udviklingen.

HOLLÆNDERNE PÅ AMAGER, DERES PRIVILEGIER OG DERES ÆGTESKABSMØNSTRE

Der vides ikke meget om de tidlige år af hollændernes bosættelse på Amager. Hvor mange de var, hvor de kom fra, hvorfor de blev inviteret, og hvor mange de blev, efter Christian 2. mistede magten, diskuteres stadigvæk.¹⁵ Det virker ikke

11 Johansen: *Befolkningsudvikling*, 68-69.

12 Johansen: *Danish population history*, 43-44.

13 Johansen: 'Early Danish Census Taking', 27-28.

14 Thomsen: *Lykkens smedje?*, 51, 53.

15 Se Joost Robbes bidrag i dette nummer. I denne artikel bliver beboerne refereret til som "hollændere". Som det fremgår af Joost Robbes artikel i dette særnummer, og Lis Thavlovs

desto mindre sikkert, at bønderne oprindeligt blev inviteret til Amager af Christian 2. og indvandrede til øen mellem 1515-1521. Da kongen siden faldt, og Frederik 1. kom til magten, blev de dog bedt om at rejse hjem igen, men ikke alle forlod øen, og i 1547 fornyede Christian 3. deres privilegier, som inkluderede frihed fra hoveriarbejde (tvunget arbejde på Kongens gårde) og ægt (transport for Kronen), egen jurisdiktion, hollandsk arveret, hvor søskende arvede på lige fod, modsat Danmark hvor drengebørn arvede dobbelt så meget som deres søstre, samt frihed til jagt og fiskeri. For deres brug af jorden skulle de betale 300 mark sølv samt levere rødder og løg til hoffet, hvilket sammenlignet med andre bønders vilkår var særdeles fordelagtige, selv efter deres privilegier blev indskrænket en smule i 1600-1700-tallet.¹⁶

Hollændernes særlige ægteskabsvaner blev utvivlsomt grundlagt allerede med de tidlige privilegiebreve. I Christian 2.s oprindelige prospekt specificeres det, at "Ligeledes skal de samme Bønder have Beføjelse til, den ene Arving efter den anden, at sælge og pantsætte deres Gaarde, som de nu bor i, med deres Tilbehør, saaledes som det behager dem. Og hvis det skulde ske, at et Hold Arvinger uddøde ganske og aldeles, saa skal de førnævnte Gaarde med deres Jord og Tilbehør atter tilfalde Os og Kronen."¹⁷ Det er senere udlagt til at betyde, at hvis man gennem ægteskab inviterede udefrakommende individer ind, ville arvingerne ikke kunne nyde godt af de vidtrækkende privilegier, som hollænderne modtog. Der var med andre ord et stærkt økonomisk incitament til at gifte sig med sine egne.

Beskrivelserne af ægteskabet i 1759 følger oftest to ensartede mønstre: Enten starter beskrivelsen med at fastslå, at der i Hollænderbyen var en befolkningstagnation, som skyldtes indavl og endogami, så derfor var det en nødvendighed at få nyt blod til byen.¹⁸ Alternativt starter beskrivelsen omvendt med ægteskabet i 1759 for så at gå videre til, at det var nødvendigt, fordi befolkningstilvæksten var stagneret, og det var klogt at gifte sig med udefrakommende.¹⁹ Fælles for fremstillingerne er, at Store Magleby stagnerede før 1759, men ægteskabet mellem Jacob Bacher og Gertrud Hansdatter ændrede dette til det bedre.

Det var dog ikke det første ægteskab mellem hollændere og danskere. Hollænderbyen voksede hurtigt i løbet af de første hundrede år, og de fik snart lov til at fæste gårde i Tårnby Sogn. Ligeledes fik de i 1650'erne også lov til at slå sig ned

arbejde om samme emne, er der stadig tvivl om, hvor indvanderne oprindeligt kom fra. Robbe argumenterer for, at de kom fra Waterland i Holland, hvilket har været bredt anerkendt siden Arild Huitfeldt angav det som oprindelsessted i 1596, mens Lis Thavlov har argumenteret for, at de kom fra Flandern. Da samtiden refererede til Store Magleby som Hollænderbyen eller Hollænderdorp og lokalbefolkningen i dag ser sig selv som havende hollandske rødder, ser jeg midlertidig ingen grund til ikke at kalde dem hollændere.

16 Nicolaisen: *Amagers historie* II, 22–23, 50-51.

17 Christian 2.s privilegiebrev, 1521.

18 Arevad og van Randwijk: 'Hollænderne på Amager'; Nicolaisen: *Amagers historie* II; Kierulff Jansen: *Amagerbogen*.

19 Bøgh og Tolstrup: 'Københavnsbønder'; Rasmussen: *Hollænderbyen og Store Magleby Kirke*.

i Ny Hollænderby, i dag Frederiksberg, og tit endte udflytningerne med, at man giftede sig med danskere.²⁰ Det særlige var dog, at udflyttere ikke som udgangspunkt fik lov til at vende tilbage, og at gårdbeboerne i byen ikke giftede sig med andre udefrakommende.²¹ Dette ændrede sig i 1754, fem år før Jacob og Gertruds ægteskab, hvor en sag om en gårdmand, som ville gifte sig med sin skånske tjenestepige vakte furor i Hollænderbyen. Da sagen spidsede til, blev amtmanden indblandet, og bystyret fik besked på, at de ikke måtte stoppe brylluppet, så i 1754 ægtede enkemand Jan Cornelisen tjenestepigen Sidse Nielsdatter. Tvisten har givet understreget eksistensen af et parallelsamfund for de centrale myndigheder og skabte utvivlsomt en del uønsket opmærksomhed omkring de særlige privilegier, man havde i Hollænderbyen. Da Sidse døde seks år senere, giftede Jan Cornelisen sig igen med en fra Hollænderbyen; det skabte ikke præcedens.²²

Hollændernes tendens med at gifte sig indbyrdes var velkendt i samtiden. Det er svært at sige, præcis hvornår det første gang blev nævnt, at der herskede en tendens til endogami i Store Magleby Sogn. En tidlig reference findes i Holger Jacobæus' rejsebog, som blev til mellem 1671-1692, ca. 160 år efter hollænderne efter sigende ankom til Danmark. I sin beskrivelse af København fra 1673, beskrev han hollændernes ægteskabsvaner med udgangspunkt i en sag, der fandt sted et par år forinden: "De gifter sig aldrig med fremmede. For nogle år siden ægtede en af dem en københavnsk pige, men han var nær blevet stenet."²³ Der er ingen umiddelbare indikationer på – udover hos Jacobæus – at man reagerede voldeligt mod folk, som søgte at gifte sig med udefrakommende. I Michael Hansen Jernskægs *Amager-Lands og indbygges korte beskrivelse, udi efterfølgende riim forfattet* fra 1693 skriver han om hollænderne "han gør sit giftermål med ingen anden pige/end med sin egen slægt, den kalder han sin lige."²⁴ Beskrivelsen er mindre blodig end Jacobæus, men den berører samme tema og påpeger, at lighed i stand også var vigtigt for indgåelse af ægteskab.

Også uden for landets grænser blev det kendt, at der på Amager var en gruppe indvandrere, som primært giftede sig indbyrdes. I sin beskrivelse af Danmark fra 1692 (udgivet 1694) beskrev Robert Molesworth ægteskabstraditionerne således "[N]either will they mix with the Danes, but intermarry with each other."²⁵ Fælles for disse tidlige beskrivelser er, at deres særegne vaner bliver beskrevet, men udover hos Jacobæus blev praksis ikke decideret fordømt eller påpeget som noget negativt. Mønstret adskilte sig dog tilpas fra normen, så det var værd at nævne.

20 Nicolaisen: *Amagers historie* II, 27-29.

21 Hjorth: 'De udstødte', 56.

22 Hjorth: 'De udstødte', 62-65.

23 Jacobæus: *Rejsebog*, 70. Oversat fra latin af Kim Esmark for forfatteren: *Nunquam peregrinis nubunt. Ante annos aliquot quidam Hafniensi puellæ nupsit, sed parum abfuit qvin lapidaretur.*

24 Strunge: *Jernskiægs Amagerim 1693.*

25 Molesworth: *An account of Denmark*, 21.

Erik Pontoppidan brugte en del af sin tekst, *Kort Efterretning* (1747), på at kritisere Molesworth, fordi han beskrev enevælde som dårligt i sit værk, men ikke desto mindre nævner han det samme mønster vedrørende ægteskab, som Molesworth. Han fandt, at hollænderne "indtil denne Dag [1747] ikke taale at nogen Fremmet bliver en boesiddende Lodseyere imellem dem, eller ved Giftermaal blander sig i deres Folkefær, ey anderledes end om de havde hine Israeliters Love ved Canaans Indtagelse at efterleve."²⁶ Men heller ikke Pontoppidan fandt grund til fordømmelse og roste i stedet hollænderne for deres arbejdsomhed, dygtighed og dydighed. Denne beskrivelse går igen i den danske hofarkitekt Laurids de Thurahs værk om Amager, *Omstændelig og Tilforladelig Beskrivelse over den liden Øe Amager* (1758). Udover at nævne beboernes naturlige "tilbøjelighed til flittighed og arbejdsomhed", beskriver han, at hollænderne ikke *lettelig* tillod mænd eller kvinder at gifte sig andetsteds end i enklaven.²⁷ Der var i perioden før ægteskabet i 1759 ikke tvivl om blandt datidens kommentatorer, at hollænderne på Amager var flittige, dydige og giftede sig udelukkende indbyrdes. Men havde det negative konsekvenser for befolkningen? Var der tale om decideret indavl?

OM INDAVL

"[I]f mating between relatives occurs more commonly than would occur by pure chance" er en simpel definition af indavl.²⁸ Den inderste lovlige grænse for indavl i dag er ægteskab mellem eksempelsvis onkel/niece eller tante/nevø, hvilket betyder, at de biologisk er forbundet i første og andet led. Denne kombination var ifølge Danske Lov (1683) så ulovlig, at man ikke kunne få dispensation til at indgå et sådant ægteskab. Med andre ord: denne kombination skabte næppe demografiske problemer i Hollænderbyen. Kombinationen er dog relevant at nævne, fordi den har samme indavlsfrekvens som et par, hvor ægteparret var fætter og kusine, og deres respektive forældre var fætter og kusine.²⁹ Danske Lov tillod den kombination, om end man skulle løse kongebrev; denne kombination fandtes i Hollænderbyen. Et onkel/niece- eller dobbelt fætter/kusine-pars børn vil have en øget risiko for homozygote gener, dvs. to ens udgaver af et givet gen, hvilket øger risikoen for recessive sygdomsgener, i $\frac{1}{8}$ af det samlede gen loci (genets placering på et kromosom), hvilket betyder at indavlskoefficienten er 0,125. Par, som er fætter og kusine, har en indavlskoefficient på det halve (0,0625) mens blodbeslægtede i tredje led – som er den ydre grænse for indavl – har en indavlskoefficient på 0,0156.³⁰

26 Pontoppidan: 'Kort Efterretning', 126.

27 Thurah: *Omstændelig og tilforladelig Beskrivelse*, 19.

28 Griffiths: *Introduction to Genetic Analysis*, 625.

29 Bittles: 'Role and Significance', 565.

30 Siegismund: *Populationsgenetik*, 92.

De tydeligste indikationer på indavl blandt individer, eksempelvis øget grad af medfødte misdannelser, er svære at undersøge i historisk perspektiv. Men noget forskning tyder på, at sygelighed (*morbidity*) og dødelighed (*mortality*) generelt er højere i indavlede befolkninger, hvoraf specielt det sidste kan efterprøves i Store Magleby Sogn. For fætter/kusine-pars afkom er forhøjet dødelighed således 4,4% sammenlignet med ikke-beslægtede pars afkom.³¹ Så relativ lav en procentsats er svær at efterprøve på en historisk population, fordi usikkerheden om kilderne kan være op til 6%, som nævnt ovenfor. Derimod er det relevant at se på hele populationen, fordi det for en indavlet population gælder, at genpulje-diversiteten (det totale antal unikke DNA-sekvenser) stadig kan være høj, men at der er en stor hyppighed af individer med mange homozygote gen loci, hvilket som nævnt ovenfor øger risikoen for recessive sygdomme. En begrænset og indavlet genpulje øger samtidig risikoen for tab af biologisk fitness (overlevelsesevne og reproduktionsevne).

Resultatet af indavl i hele populationer er ofte, at demografisk vækst og overlevelse aftager, hvilket refereres til som en indavlsdepression.³² Det kan der rettes op på, hvis den indavlede befolkning bliver krydset med en anden befolkning, hvorefter *heterosis*, forøgelse af genpulje-diversiteten, indtræder. Efter en enkelt generation med blandede ægteskaber kan balancen være genoprettet.³³ Det virker usandsynligt, at Jacob Bacher skulle have haft *heterosis* eller indavlsdepression for øje, da han indgik ægteskab med Gertrud Hansdatter. Ikke desto mindre var det, hvad der på papiret ville ske, hvis ægteskabet i 1759 skabte en trend mellem gårdejerne i Hollænderbyen. Det er i denne biologiske kontekst, artiklen skal ses.

BEFOLKNINGSUDVIKLING OG ÆGTESKABSMØNSTRE

Befolkningvækst påvirkes af en populations samlede biologiske fitness, men i en historisk kontekst er fokus oftere på sammenhængen mellem økonomi, ægteskabsmønstre og befolkningvækst.³⁴ Det betyder, at man kan skabe et overblik over befolkningens eventuelle forplantningsmæssige formåen ved at sammenligne den økonomiske formåen på Amager med ægteskabstendenser og fødselsraten – jo mere velhavende, des større potentiel frugtbarhed.³⁵ Bønderne på Amager var generelt velhavende, men ingen mere end gårdejerne i Hollænderbyen.³⁶ Økonomisk set burde der have været et solidt grundlag for en sund befolkningsudvikling, i sammenligning med resten af Danmark, på Amager.

31 Bittles: 'Background Summary', 7.

32 Siegismund: *Populationsgenetik*, 81-83, 104.

33 Siegismund: *Populationsgenetik*, 82, 108-9.

34 Schlumbohm: 'Micro-History', 81-82.

35 Wrigley & Schofield: *Population History*, 374-376, 398-399.

36 Nicolaisen: *Amagers historie* II, 29; Mikkelsen: 'De rige bønder', 29-30.

I sit demografiske hovedværk *Danish Population History* inddeler H.C. Johansen befolkningsudviklingen i det 18. århundrede i to væsensforskellige perioder. Første halvdel af århundredet, hos Johansen kaldet *the old regime 1665-1775*, er kendetegnet ved store udsving i dødeligheden og en stabil fødselsrate. Der findes en del år med overdødelighed gennem århundredet, hvilket skyldes varierende faktorer som vejret (dårlig høst), epidemier (pest, mæslinger og skoldkopper) og krig. Det betød i praksis, at et eventuelt befolkningsoverskud ville blive fortæret af senere overdødelighed.³⁷

Den anden halvdel af det 18. århundrede bliver af Johansen beskrevet som *the Early mortality decline (1775-1840)*. Det, som specifikt ændrede sig, var børnedødeligheden. Der var flere børn, som overlevede til voksenalderen, hvilket givetvis skyldtes bedre ernæring, koppevaccinationen og bedre hygiejne.³⁸ Det var således også denne ændring i befolkningstilvæksten, der skabte bruddet med tendensen til at gifte sig med ligeværdige i Danmark, for der var simpelthen ikke jord nok til, at børnene kunne bibeholde forældrenes status.³⁹ Selvom variationen er reglen, har mikrostudier vist lignende tendenser i forhold til befolkningsudvikling.⁴⁰ Når man har den generelt sunde økonomi i Hollænderbyen i mente, burde udviklingen ikke være meget anderledes på Amager, end det er fundet i andre studier. Der burde i det mindste ikke være tale om en tilbagegang.

Ikke kun hollænderne på Amager giftede sig indbyrdes for sikre økonomisk vækst. I et detaljeret studie af Neckerhausen, Baden-Württemberg, har David Warren Sabean afdækket et lignende mønster. Omkring 1750, hvor det blev nemmere at få dispensation til at gifte sig med beslægtede flere forskellige steder i Europa, steg antallet af ægteskaber blandt blodbeslægtede. Det skete samtidig med, at en overordnet positiv økonomisk udvikling og en begyndende skabelse af et klassesamfund, gjorde det mere interessant at gifte sig endogamt.⁴¹ I forhold til hollænderne på Amager er Sabeans konklusioner interessante, fordi han konkluderede, at det oftest var de mest indflydelsesrige personer og familier, som praktiserede denne type ægteskaber. Formålet var at beskytte jord og embede, og denne tendens peakede først omkring 1880.⁴² Det var ikke kun i Neckerhausen og Tyskland, dette blev praktiseret, men i store dele af Europa.⁴³ Hollænderne på

37 Johansen: *Danish population history*, 43-58.

38 Johansen: *Danish population history*, 79-122.

39 Johansen: 'Jens Hansen har en bondegård', 25-26.

40 Thomsen: *Lykkens smedje?*, 59.

41 Christine Fertig har kritiseret disse konklusioner med den begrundelse, tendensen til at indgifte sig, ligeså godt kunne være opstået tilfældigt. Fertig er citeret hos Thomsen: *Sociale relationer*, 22.

42 Sabean: *Kinship in Neckerhausen*, 444; Sabean, Teuscher, og Mathieu: *Kinship in Europe*, 187-88.

43 Anderson: 'Cousin Marriage', 287-88; Merzario: 'Land, Kinship, and Consanguineous Marriage', 540; Sabean og Teuscher: 'Kinship in Europe', 1-2.

Amager praktiserede endogame ægteskaber tidligere end andre steder i Europa og i længere tid, men incitamentet var det samme.

I Danmark, hvor lovgivningen omkring, hvem man måtte gifte sig med, blev håndhævet mindre striks end i Würtemberg, findes der flere eksempler på indflydelsesrige familier, som skabte lukkede systemer. I 1600-tallets Skast Herred var næsten alle gårdejerfamilierne indbyrdes i familie for at sikre, at jord og ejendom blev på familiens hænder.⁴⁴ I sit studie af tre nordvestjyske sogne fandt Asbjørn Romvig Thomsen ligeledes en tendens til, at flere af de magtfulde og ejendoms-tunge familier holdt sig til at gifte sig indbyrdes.⁴⁵ Resultaterne fra disse studier peger på to ting. For det første var endogami ikke et ukendt fænomen i Danmark mellem rige familier i 1600-1700-tallet, hvilket kan forklare, hvorfor datidens kommentatorer ikke deciderede fordømte mønsteret. Det lader til at have været gængs de steder, hvor der har været økonomiske interesser på spil. For det andet viser studierne også, at tendensen til endogami var relativt udbredt forskellige steder i Danmark, før det skæringspunkt omkring år 1750, som Sabean identificerer som startskuddet for en ændring.

Ud over det økonomiske incitament til endogami kan der både være sociale, etniske, kulturelle (og flere andre) incitamentet til at gifte sig med beslægtede. Det er ofte set, at migranter giftede sig indbyrdes, når de flyttede til et nyt land.⁴⁶ Undersøgelserne af forskellige historiske migrantsamfund viser ofte, at man som fremmed foretrak at gifte sig indbyrdes, specielt i første generation.⁴⁷ Hollænderne på Amager falder ind under denne kategori, ud over at man tydeligvis ikke gik bort fra indbyrdes ægteskab efter den første generation. I det norske og skandinaviske immigrantmiljø i Amsterdam valgte man overvejende en ægtefælle fra samme oprindelsesland/område, 40% af de norske ungarle valgte en norsk gammeljomfru (*spinster*), mens 56% af de norske gammeljomfruer valgte en norsk ungkarl. I 70% af tilfældene kom de norske ægtefæller fra samme bygd.⁴⁸ Danskerne i Amsterdam har tilsyneladende haft et anderledes mønster end nordmændene, så alle mønstre skal tages med visse forbehold.⁴⁹ I sin analyse af Hollænderbyen og dens indbyggere argumenterede Jan van Hinte for, at det kun var naturligt, at bønderne giftede sig indbyrdes: sådan havde hollænderne også gjort andre steder som Amerika og Sydafrika.⁵⁰ Det, der som tidligere nævnt gjorde

44 Appel: *Tinget, magten og æren*, 198-200.

45 Thomsen: *Lykkens smedje?*, 234-37.

46 Manning og Trimmer: *Migration in World History*, 4; Borges: 'Network migration'; Sogner og van Lottum: 'Immigrant community'; Sommerseth, Ekamper, og Sogner: 'Marriage patterns'.

47 Borges: 'Network migration', 474.

48 Sogner og van Lottum: 'Immigrant community', 157-58.

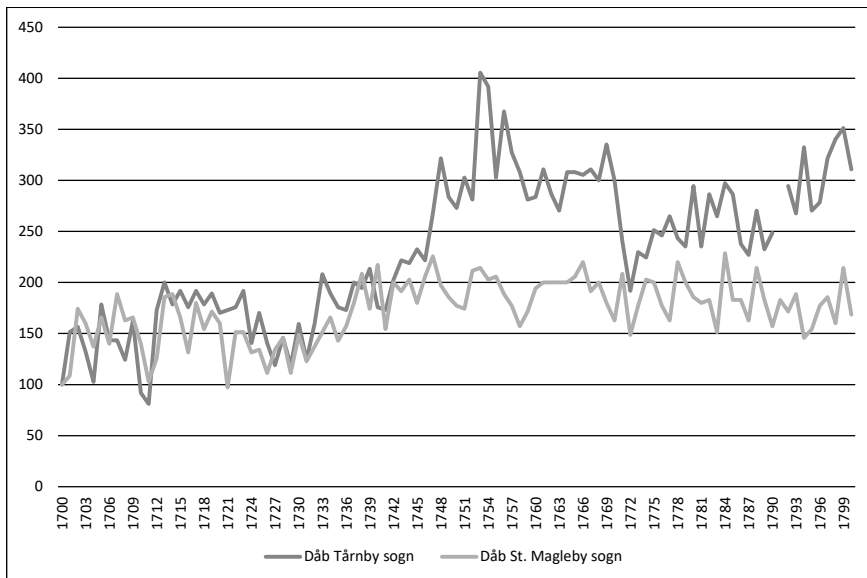
49 For danskernes ægteskabsmønster i Amsterdam, se Mette Guldberg et al.s bidrag i dette nummer.

50 Van Hinte: *Een Nederlandsche nederzetting*, 34-35.

Hollænderne på Amager til noget særligt i denne kontekst, var, at de opretholdt tendensen med at gifte sig indbyrdes i enklaven i mere end 200 år.

BEFOLKNINGSUDVIKLINGEN I STORE MAGLEBY OG TÅRNBY SOGN

De to sogne på Amager var standsmæssigt forskellige, hvilket ofte bliver givet som grund til, at de ikke giftede sig indbyrdes, men begge befolkninger kan siges at have været privilegerede. Generelt var bønderne på Amager, i begge sogne, ganske velhavende. I sin undersøgelse af formueskatten af 1789 fandt Jørgen Mikkelsen, at specielt gårdejerne i Gentofte, Store Magleby og Tårnby Sogn var velhavende. Så velhavende, at de prøvede at snyde på vægten og betale mindre, end deres gods var værd. Af opgørelsen fremgår det, at 43% af gårdejerne i Store Magleby og 16% af gårdejerne i Tårnby Sogn havde en formue på mere end 2.000 rigsdalere. 60% af gårdmændene i Store Magleby og 42% af gårdejerne i Tårnby Sogn befandt sig i det tre øverste kategorier.⁵¹ Med en sådan velstand burde der være grundlag for en bæredygtig demografisk udvikling.



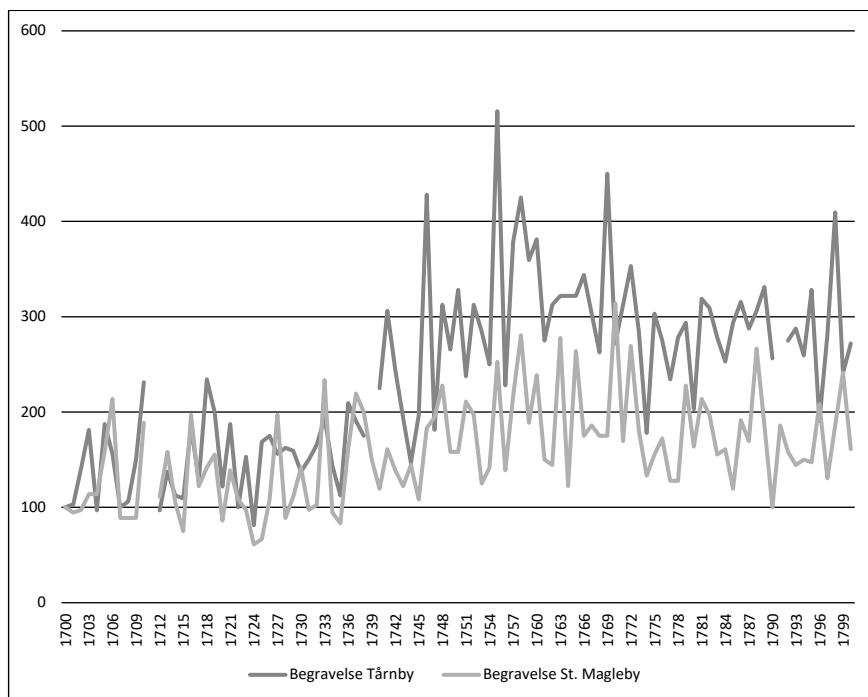
Figur 1: Indekstal for døbte i Tårnby og Store Magleby Sogn, 1700-1800 (1700=100).
Data: Store Magleby og Tårnby datasæt, se s. 116.

Figur 1 viser, at de to sogne på Amager udviklede sig meget forskelligt. Baseret på indekstal over døbte børn indført i kirkebogen i de to sogne fremgår det, at Tårnby Sogn udviklede sig mere positivt i perioden, selv hvis man har den fejlmargen på 4-6% i kirkebøgerne i mente, som H.C. Johansen har argumenteret for.⁵² I be-

51 Mikkelsen: 'De rige bønder', 30, 37.

52 Se ovenfor.

gyndelsen af århundredet fulgtes sognene ad, om end Tårnby generelt havde lidt flere døbte pr. år. Det ændrede sig dramatisk i 1740'erne, hvor Tårnby udviklede sig eksplosivt. På trods af et dyk i 1770'erne fortsatte antallet af døbte med at stige i Tårnby Sogn, mens Store Magleby Sogn stagnerede i samme periode. Det privilegerede og historisk rige Store Magleby Sogn oplevede en demografisk stagnation igennem en periode, hvor man i øvrigt bibeholdt de fleste af de kongelige privilegier, og hvor et befolkningsoverskud synes at have været normen i resten af landet.⁵³



Figur 2: Indekstal for begravede i Tårnby og Store Magleby Sogn, 1700-1800 (1700=100). Data: Store Magleby og Tårnby datasæt, se s. 116.⁵⁴

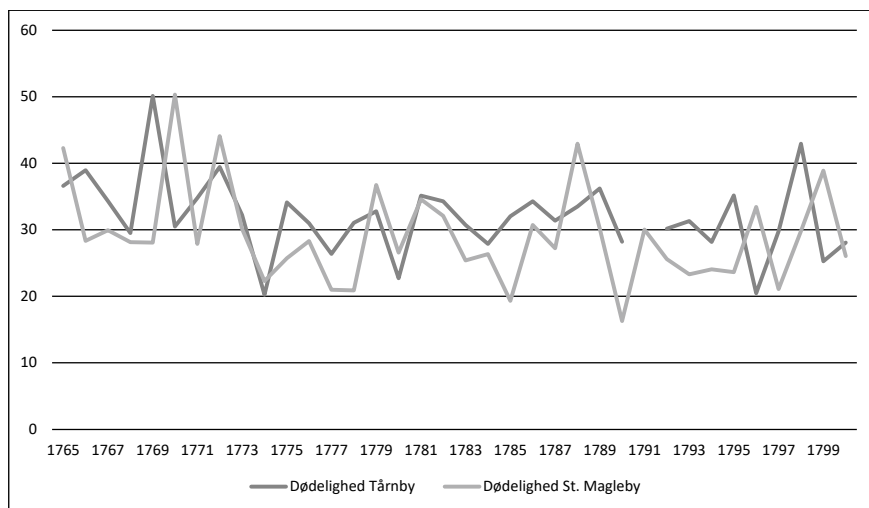
Stagnationen bliver tydeligere, når man undersøger begravelsesfrekvensen i de to sogne i samme periode. Igennem århundredet ses en stigende begravelsesfrekvens i begge sogne, dog mere voldsomt i Tårnby end i Store Magleby. I Tårnby ses det, at befolkningsboomet i 1750'erne havde en mere dystre bagside, idet be-

53 Johansen: *Danish population history*, 11; Thomsen: *Lykkens smedje?*, 58.

54 Peståret 1711 er udeladt af grafen, fordi den ekstreme overdødelighed gør det umuligt at aflæse resten af århundredet. Der døde seksten gange flere mennesker i Tårnby Sogn og ti gange flere i Store Magleby Sogn i 1711 sammenlignet med gennemsnittet af det forrige årti. Tallene for 1710 er også blevet justeret, fordi 47 døde flådematrosser blev skrevet ind i Tårnbys kirkebog mens 72 flådematrosser blev begravet i Store Magleby Sogn. Da de ikke hører hjemme i sognet, er de blevet udeladt.

gravelsesfrekvensen steg voldsomt i samme periode. Ligeledes ser man, at kurven flader mere ud i Store Magleby Sogn, i takt med at dødsfrekvensen også bliver mindre. Den store forskel mellem de to sogne er dog tydeligst, når man deler århundredet op i to. I første halvdel af århundredet var der et befolkningsunderskud, flere begravede end døbt, på 160 personer i Tårnby Sogn, mens underskuddet kun var på 23 personer i Store Magleby Sogn, hvilket er ganske imponerende, når man holder for øje, at pesten efter sigende lagde en fjerdedel af øen øde. I anden halvdel af århundredet var der stadig et befolkningsunderskud i Store Magleby: 44 mennesker flere blev begravet, end der blev døbt. Samtidig oplevede man i Tårnby en stabil vækst: 479 flere blev døbt end begravet.

For at undersøge udviklingen yderligere vil jeg i det kommende undersøge dødelighed, ægteskabsfrekvens og fødselsrate, udtrykt i *crude rates*, i de sidste 35 år af det 18. århundrede. Den er blevet udregnet ved sammenholde befolkningstallet i de to sogne i 1801-folketællingen med kirkebøgerne og korrigeret med 1787-folketællingen. Da der er risiko for, at befolkningstallet ikke bliver præcist udregnet på denne måde, har jeg valgt ikke at føre udviklingen længere tilbage end 1765 i kommende figurer.



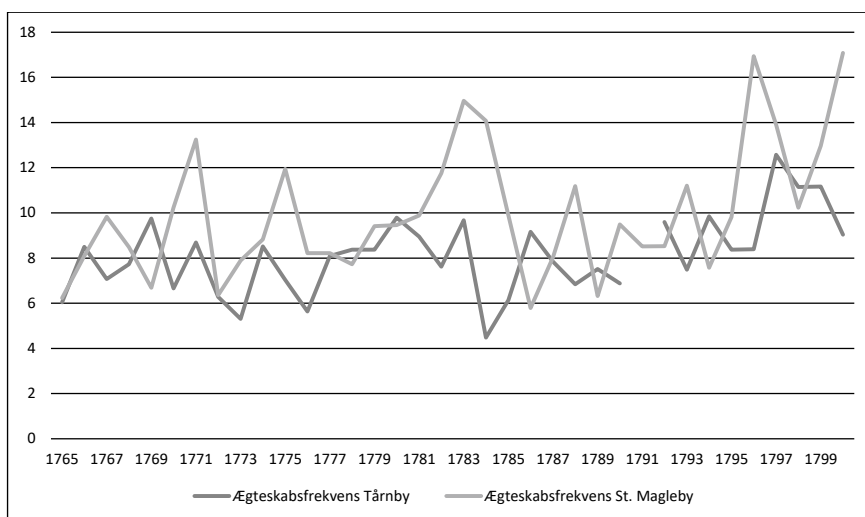
Figur 3: Dødelighed (crude rate) i Tårnby og St. Magleby Sogn, 1765-1800. Data: Store Magleby og Tårnby datasæt, se s. 116.

Figur 3 viser, at de to sogne gennemgik en ens udvikling i slutningen af århundredet. De sidste 25 år af det 18. århundrede var generelt kendetegnet ved en faldende dødelighed i Danmark, specielt børnedødeligheden faldt som følge af bedre ernæring og mere fokus på hygiejne.⁵⁵ I det meste af landet betød det en ændring

⁵⁵ Johansen: *Danish population history*, 122.

i forhold ægteskabsmønstrene: Der var ikke jord nok til, at børnene kunne bibeholde forældrenes status og som resultat begyndte man i højere grad at gifte sig uden for egen stand.⁵⁶ De to sogne følger med andre ord trenden fra resten af landet, idet dødeligheden falder i perioden. Figur 3 viser, at der tilsyneladende ikke var tale om en stigende eller generelt høj dødelighed i Store Magleby Sogn, hvilket ellers kunne være en indikation på, at sognet oplevede en indvoldsdepression.

Ægteskab var en forudsætning for befolkningstilvækst, selvom ca. 7% af alle børn på landsplan blev født uden for ægteskabet.⁵⁷ Det betyder også, at udsving i antallet af indgåede ægteskab bør kunne aflæses i befolkningstilvæksten i et sogn. Hvis færre par blev gift i Store Magleby kunne det betyde, at befolkningen ville stagnere.



Figur 4: Ægteskabsfrekvens (crude rate) i Tårnby og St. Magleby Sogn, 1765-1800. Data: Store Magleby og Tårnby datasæt, se s. 116.

Af figur 4 fremgår det, at frekvensen af indgåede ægteskab øgedes væsentlig mere i Store Magleby Sogn end i Tårnby Sogn i slutningen af århundredet. I førstnævnte var udsvingene også mere voldsomme end den mere jævne udvikling i sidstnævnte. Det kunne skyldes den generelt høje velstand i sognet, som gjorde det muligt for par at indgå ægteskab. Fordi de fleste gårdejere var velstående, jf. formueskatten af 1789, var det også muligt at finde en ny partner hurtigt ved enkestand: Der var flere af samme stand, som kunne være potentielle partnere. Den stigende velstand i Tårnby Sogn kan ligeledes have skabt grobund for stigning i antal ægteskaber. Den gennemsnitlige stigning af indgåede ægteskaber i Store Magleby Sogn gennem perioden kunne betyde et godt grundlag for befolknings-

⁵⁶ Johansen: 'Jens Hansen'.

⁵⁷ Thomsen: *Uægte børn*, 19; Johansen: *Danish population history*, 74.

tilvækst. Det vil dog ikke være tilfældet, hvis gennemsnitsalderen ved ægteskab var høj.⁵⁸

1720-1780	Mænd Tårnby	Kvinder Tårnby	Mænd Holl.byen	Kvinder Holl.byen	Mænd DK 1741-1746	Kvinder DK 1741-1746
< 20 år	5%	15%	6%	35%	2%	1%
20-24	36%	35%	41%	49%	15%	23%
25-29	30%	22%	38%	12%	32%	40%
30-34	25%	19%	16%	3%	29%	15%
35-39	3%	6%	-	1%	9%	12%
40+	2%	3%	-	-	13%	9%
N	132	68	69	69	94	84
Gennem- snitsalder	26,7	25,9	25,3	21,7		
Gennemsnitsalder i danske landsogne 1741-1746					29	27,4
Gennemsnitsalder i 26 Danske landsogne 1780-1789					31	27

Tabel 1: Alder ved første ægteskab i Tårnby og Store Magleby Sogn, 1720-1780.

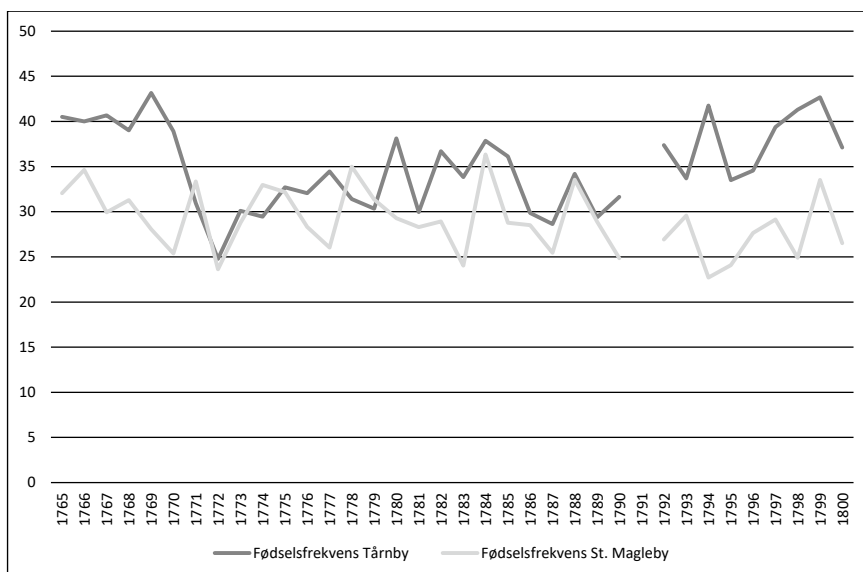
Data: Gårdbeboer sample, se s. 116.⁵⁹

Tabel 1 illustrerer gennemsnitsalderen ved første ægteskab for gårdbeboerne i sognene Tårnby og Store Magleby sammenlignet med resten af Danmark. Tabellen viser, at gennemsnitsalderen ved første ægteskab generelt var lavere på Amager end i resten af landet i 1700-tallet. Specielt var kvinderne, som var eller blev gårdbeboere i Store Magleby, en del yngre end landsgennemsnittet og deres naboer i Tårnby Sogn. Sidstnævnte blev også gift i en ung alder set i forhold til landsgennemsnittet, men ikke i samme grad. Forskellen til landsgennemsnittet kan også sagtens skyldes, at tabellen kun viser data for gårdbeboere i Store Magleby og Tårnby, mens tallene for Danmark inkluderer alle beboere på landet. Det er ikke muligt at sige med sikkerhed, hvorfor gennemsnitsalderen var så lav på Amager, men på samme måde som ægteskabsfrekvensen ovenfor formodentlig kan forklares med et højere og/eller stigende velstandsniveau i sognene, er det sandsynligt, at noget tilsvarende var tilfældet i forhold til gennemsnitsalderen ved ægteskab. Uanset årsagen, er det dog klart, at alderen for de viede par, i det mindste ved første ægteskab, burde kunne skabe grobund for en sund demografisk udvikling.

Gennemsnitsalderen ved første ægteskab er et centralt element i en af hovedteserne om demografisk udvikling i Vesteuropa: *the European Marriage Pattern*.

⁵⁸ Marcy: 'Factors'.

⁵⁹ Tal for Danmark, 1740-1746, se Johansen: *Danish population history*, 70. For tal for Danmark 1780-1789, se Johansen: *Befolkningsudvikling*, 85.



Figur 5: Fødselsfrekvens (crude rate) i Tårnby og St. Magleby Sogn, 1765-1800.

Data: Store Magleby og Tårnby datasæt, se s. 116.

Tesen blev oprindeligt udviklet af John Hajnal, som påpegede, at i den tidligt moderne periode, fra 1500-tallet og fremefter, blev kvinder gift sent og oftest med en nogenlunde jævnaldrende partner. Derudover var der en høj andel af befolkningen, som aldrig blev gift. Den relativt sene alder for første ægteskab betød en lavere fertilitet, og at kernefamilien blev den dominerende familieform.⁶⁰ I de senere år er denne tese og variationer af den blevet integreret i diskussionen om Vesteuropas økonomiske fremgang.⁶¹ En af de centrale pointer, som er blevet præsenteret i denne forbindelse, er, at mønsteret ledte til en højere frekvens af konsensusbaserede ægteskaber, økonomisk lighed i kernefamilierne og mulighed for, at kvinder kunne deltage i arbejdsmarkedet uden for hjemmet.⁶² Derudover har nogle forskere påpeget, at den relativt høje alder ved første ægteskab også ledte til en øget investering i human kapital, hvilket igen betød økonomisk fremskridt.⁶³ Ægteskabsmønsteret for beboerne på gårdene i Hollænderbyen adskiller sig fra det mere generelle europæiske mønster på i hvert fald ét punkt. Alderen ved første ægteskab var for begge køn væsentlig lavere end i resten af Danmark og lavere end de fleste steder i Vesteuropa. Dette stemmer overens med en del af kritikken vedrørende det vesteuropæiske ægteskabsmønster, som både stiller spørgsmålstegn ved udbredelsen af mønsteret og den positive økono-

60 Hajnal: 'European Marriage Patterns'.

61 Senest i Van Zanden, De Moor og Carmichael: *Capital women*.

62 De Moor og Van Zanden: 'Girl Power', 21-25.

63 Foreman-Peck: 'The Western European marriage pattern', 293-294.

miske effekt ved det.⁶⁴ Det er også tvivlsomt, at kvinderne i Hollænderbyen har haft større medbestemmelse i forhold til ægteskab og økonomi end andre steder på trods af Hollænderbyens forholdsvis gunstige arveregler og fælleseje. Snarere virker det, på grund af byens privilegier, sandsynligt, at ægteskab blev et anliggende for hele familien. I nogle tilfælde blev det ganske givet et anliggende for hele landsbyen, som antydtes i Jacobæus' beskrivelse og i sagen om Jan Cornelisen og Sidse Nielsdatter nævnt tidligere.

Figur 5 (se s. 129) viser, at i Store Magleby Sogns tilfælde var der ikke nødvendigvis nogen sammenhæng mellem en stigende ægteskabsfrekvens, alderen ved første ægteskab og fødselsraten. Det samme gør sig for så vidt gældende for Tårnby Sogn, som kun oplevede en lille fremgang i slutningen af 1700-tallet. Det skal dog ses i lyset af, at i årene frem til 1770 var fødselsraten i Tårnby exceptionelt højt sammenlignet med hele århundredet. Det fremgår ganske tydeligt af figuren, at Store Magleby på trods af en stigende ægteskabsfrekvens, lav alder ved første ægteskab og generel velstand, stagnerede eller oplevede en decideret nedgang. Selv hvis ægteskabet i 1759 ændrede det generelle ægteskabsmønster i Store Magleby Sogn, ændrede det ikke på, at sognet stadig oplevede en negativ demografisk udvikling.

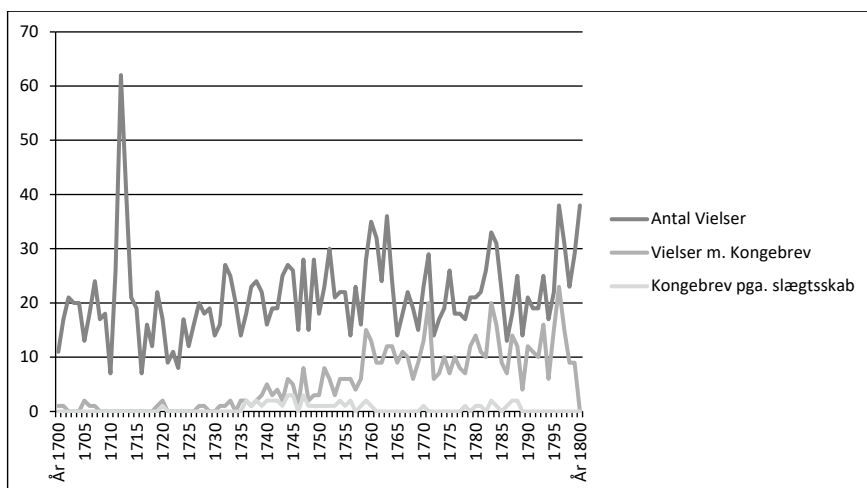
IN DE KERKE GETROUWT NAE KONINGLYKE BEWILGNING: GIFT MED KONGENS TILLADELSE

Baseret på indikationer for dødelighed, ægteskabsfrekvens og fødselsrate var Store Magleby Sogn og dermed også Hollænderbyen i befolkningsmæssig ubalance sammenlignet med Tårnby Sogn. Ifølge samtidens litteratur og de tidligere undersøgelser om Amagers udvikling skyldtes divergensen en høj frekvens af ægteskaber mellem nært beslægtede, som Zachariae og Nicolaisen blandt andre hævdede. Et højt antal af ægteskaber mellem blodsbeslægtede kan indikere, at muligheden for en indavlsdepression er til stede. For at opnå tilladelse til at gifte sig med slægtninge skulle man søge dispensation hos kongen og løse kongebrev.⁶⁵ Antallet af ægteskaber indgået med kongebrev er en måde at undersøge dette på, fordi dette kan give en indikation på ægteskab indgået mellem beslægtede. Det er dog kun muligt, hvis præsten noterede dem systematisk i kirkebogen.

Med udgangspunkt i Store Magleby Sogn kan man hurtigt få en fornemmelse af, at præsten ikke altid var lige omhyggelig med at notere kongebreve. Ved første øjekast giver figur 6 det indtryk, at der praktisk talt ikke var noget ægteskab med kongebrev inden 1735. I alt var der femten kongebreve i de første 35 år af århundredet. Sammenlignet med det støt stigende antal efter 1735 virker antallet meget lavt. 1735 var også et særligt år i Store Magleby Sogn, idet man fik ny præst,

64 Dennison og Ogilvie: 'Does the European Marriage Pattern Explain Economic Growth?', 686-687.

65 Bregnsbo: *Folk skriver*, 22.



Figur 6: Vielsesfrekvens Store Magleby Sogn 1700-1800 sammenholdt med antal kongebreve og kongebreve pga. for nært slægtskab. Data: Store Magleby Kirkebog.

tysksprogede Jørgen Gottfriedsen Røbel samt en dansk andenpræst.⁶⁶ Man kan få den tanke, at de foregående præster måske ikke var særligt grundige med at indføre kongebrevene i kirkebogen, men det er naturligvis også en mulighed, at antallet vitterligt var så lavt.⁶⁷

Figur 6 viser den meget tydelige forøgelse af antallet af kongebreve fra 1735 og frem. Fra 1735 til 1799, hvor troløvelsesloven blev afviklet,⁶⁸ er der ikke et eneste år uden et ægteskab med kongebrev. I flere af årene er mere end halvdelen af ægteskaberne indgået med kongebrev. Dette gør sig gældende i 22 separate år fra 1735-1800.⁶⁹ Figur 6 viser, at det ikke var på grund af ønsket om at ægte sin fætter eller kusine, at folk i Store Magleby Sogn løste kongebrev. I stedet skyldtes det primært at folk søgte tilladelse til at indgå ægteskab uden forudgående lysning i kirken. Det søgte de tilladelse til i 91% af de tilfælde, hvor dispensation blev søgt.

66 Rasmussen: *Hollænderbyen og Store Magleby Kirke*, 105-6.

67 Michael Bregnsbo har anslået, at der igennem det 3-400.000 supplikker i løbet af 1700-tallet og at lede efter bryllupper på Amager i den høstak er udenfor artiklens rammer. Se Bregnsbo: *Folk skriver*.

68 Koefoed: *Besovede kvindfolk*, 105.

69 Stigningen svarer overens med den udvikling der findes hos Bregnsbo: *Folk skriver til kongen*, 91, 166.

Kongebreve i Store Magleby 1700-1800	Antal Konge- breve	Konge- breve pga. slægts- skab	Slægts- skab i 2. led ⁷⁰	Slægts- skab i 3. led ⁷¹	Slægts- skab i 2. & 3. led	Ikke blodsbe- slægte- de ⁷²
Antal	570	50	6	29	2	13
Procent	100%	8,7%	1,1%	5,1%	0,40%	2,20%
Af det sam- lede antal vielser	27%	2%	0,30%	1%	0,10%	0,60%

Tabel 2: Antal kongebreve i Store Magleby Sogn 1700-1800 samt kongebreve grundet slægtskab. Data: Store Magleby Kirkebog.

Tabel 2 viser tydeligt, at der ikke er en voldsom frekvens af dispensationer givet på baggrund af for nært slægtskab, forudsat præsten noterede samtlige kongebreve ned i kirkebogen. Bagved ligger det faktum, at der er en stigning af kongebreve på grund af for nært slægtskab i perioden op til 1759, året som senere er blevet betegnet som et brud i ægteskabstraditionerne i Hollænderbyen. Årene efter 1759 er en tid med en stor stigning i ægteskaber med kongebreve generelt i Store Magleby Sogn, men i Hollænderbyen er der mellem 1760 og 1780 kun to ægteskaber mellem blodsbeslægtede, mens der i den sidste tid frem til århundredskiftet er yderligere syv ægteskaber. Dette kan indikere en ændring i ægteskabsmønstrene – at ægteskab mellem nært beslægtede var på retur efter Bachers ægteskab i 1759.

Som tidligere nævnt har undersøgelser vist, at der var en generel stigning af ægteskab mellem nært beslægtede fra midten af 1700-tallet over hele Europa. David Warren Sabean har argumenteret for, at udviklingen til øget frekvens af ægteskab mellem blodsbeslægtede først begyndte i midten af det 18. århundrede og toppede omkring 1880.⁷³ Ser man nærmere på Hollænderbyen, er der ikke nogen tydelig stigning eller tendens i fordelingen af blodsbeslægtede ægteskaber fra midten af århundredet, som ellers set andre steder i Europa.

Der er dog en tendens, som ligger bedre i tråd med den europæiske tendens: mængden af ægteskaber mellem personer i tredje led. Sabean fandt, at denne type blev mere udbredt i Neckerhausen i løbet af det 18. århundrede, og man kan spore en svag indikation på noget lignende i Store Magleby Sogn. Fra 1736 til 1754 er der set i forhold til resten af århundredet et meget stort antal af denne type ægteskaber: Det var tilfældet i 24 ud af 29 ægteskaber. I Neckerhausen

⁷⁰ Fætter/kusine.

⁷¹ Næstsøskendebørn/børn af forældres fætter og kusiner.

⁷² De 0,60%, som blev gift med kongebrev uden at være blodsbeslægtede, behøvede kongelig tilladelse, fordi de blev gift med et medlem af en afdød ægtefælles familie, hvilket ifølge Danske Lov svarede til at være blodsbeslægtet.

⁷³ Sabean: *Kinship in Neckarhausen*, 428–30; Fontaine, "Kinship and Mobility", 209.

dækkede tendensen over, at alliancer fra bedsteforældrenes tid blev bekræftet igen, og magteliterne slog kreds om sig selv.⁷⁴ Fordi der på overfladen blev praktiseret fælleseje, og fordi kilderne, som kunne have belyst de indbyrdes forhold i Hollænderbyen, ikke længere eksisterer, er det ikke til at sige, om dette var tilfældet i Hollænderbyen.

JACOB BACHER OG GERTRUD HANSDATTER: EN ÆNDRING AF TIDLIGERE TIDERS TRADITIONER?

På papiret kunne det godt se ud som om, at Jacob Bacher og Gertrud Hansdatters ægteskab gjorde en forskel. Året efter deres bryllup, 22. september 1760, blev den velhavende gårdmand Gert Cornelis Bacher, som senere blev schout i byen, gift med Lisbeth Andersdatter fra Tårnby og året efter igen blev skriveren fra Store Magleby, Cornelis Tønnes Bacher, gift med den kun 15-årige Neel Pieter Willums fra Sundbyvester, hvilket *Adresseavisen* også berettede om. Avisen håbede, at dette bryllup ville stadfæste "en paa begge siider fuldkommen Foreening, imellem de Ældgamle Danske og Nord-hollandske Nedertyske Slægter på Amager-Land herefter."⁷⁵ Med tre blandede ægteskaber på tre år tydede det på, at mønstret var ved at ændre sig. Snarere end det lille samfunds biologiske sundhed så Jacob Bacher et godt økonomisk match og en god allieret i en politisk turbulent tid, hvor hollændernes privilegier var under pres.

Yderligere to ting er dog værd at bemærke vedrørende de tre ægteskaber. Først og fremmest var det tredje ægteskabet teknisk set ikke mellem en hollænder og en dansker. Neel Pieter Willums var ganske vist født i Sundbyvester, men hendes forældre, Pieter Villums (1708-1779) og Trein Dirchsdatte (1724-1783), kom begge oprindeligt fra Hollænderbyen.⁷⁶ Sandt nok kom Neel Pieter Villums geografisk fra Sundbyvester, men ophavsmæssigt var hun ligeså 'hollandsk' som sin ægtefælle. At flere andre udefrakommende ægtefæller også ofte havde rødder tilbage i Hollænderbyen er der ingen tvivl om, omend ingen beviseligt var ligeså 'hollandsk' som i ovenstående eksempel.

Den anden bemærkelsesværdige ting var, at der var tale om tre ægteskaber mellem meget indflydelsesrige personer i de to sogne. Det var ikke almindelige gårdejere, som giftede sig med udefrakommende, men derimod schouten, skriveren og en af de rigeste gårdejere. Specielt ægteskabet mellem Jacob Bacher og Gertrud Hansdatter lader til at være et led i en større ægteskabsstrategi mellem indflydelsesrige slægter. Gertuds far, sognefogeden i Sundbyvester, Hans Hansens børn blev godt gift, hvilket utvivlsomt øgede hans og familiens anseelse på Amager. Hans to ældre døtre var begge blevet gift med fogeder på Amager, i henholdsvis Kastrup og Tårnby, og hans afdøde ældste søn var tidligere foged og sog-

74 Sabean: *Kinship in Neckarhausen*, 172-75.

75 *Adresseavisen* 3.04.1761.

76 Petersen: *Hollænderbyen*, 41, 109.

nefoged i Sundbyvester.⁷⁷ Med ægteskabet havde Hans Hansen med andre ord tætte bånd til to af Amagers fogeder samt schouten for det velstående Store Magleby Sogn. Det er muligt, at håbet var en forbrødring mellem de to sogne, men på kort sigt var det primært de to indflydelsesrige familier, som fik noget ud af Jacob og Gertruds ægteskab.

Slutteligt er det indbyrdes forhold mellem de tre brudgomme også værd at nævne. Udover at de som nævnt tilhørte toppen af sognets hierarki, var de også i familie. Cornelis Tønnesen Bacher, den fremtidige skriver, blev i 1725 gift med den 33-årige enke Neel Gerritsen Bacher, Jacob Bachers storesøster. De var med andre ord svogre. Familierelationen til Gert Cornelis Bacher var lidt mere kompliceret, men han var forbundet til både schouten og skriveren, idet han var grandnevø til Jacob Bacher Schout og stedbarnebarn til Cornelis Tønnesen Bacher.⁷⁸ Det er ikke den tætteste familieforbindelse, men de var ikke desto mindre forbundet. Det er muligt, at beslutningen om at gifte sig med udvalgte danske kvinder, var en bevidst, men meget afgrænset, strategi skabt blandt en lille kerne af byens spider, som alle var forbundet.

KONKLUSION

Ægteskabet i 1759 var ikke det første mellem hollændere og danskere. Det ændrede heller ikke den generelle tendens i Store Magleby Sogn; i det store hele fortsatte man med at gifte sig med sine egne resten af det 18. århundrede. Dette bliver understreget, når man gransker Oeders indberetninger fra 1771 samt folketællingerne af 1787 og 1801. Alle tre opgørelser over befolkningen giver svar på, hvem gårdejerne var gift med. I Oeders indberetninger findes 47 gårdbeboere i Store Magleby Sogn. Ved at sammenholde optællingen med kirkebøgerne og Crilles Petersen værk om gårdejerne i 1700-tallet, fremgår det, at fire gårdejere eller deres koner var født uden for sognet.⁷⁹ Der var altså danske ægtefæller på 8,5% af de 47 gårde. I 1787-folketællingen er der registreret 42 husoverhoveder på et tilsvarende antal gårde, hvoraf de samme fire beboere fra 1771 udgør de eneste udefrakommende. Resten er døbt i sognet og tilsyneladende gift med hollændere. Der er endnu en gårdbeboer noteret som værende født et andet sted end Hollænderbyen, nemlig Ane Tønnes Jansen Draker født i Dragør. I alt betyder dette, at der var udefrakommende på 5 ud af 42 gårde, hvilket svarer til ca. 11,9%.⁸⁰ I 1801-folketællingen var kun førnævnte Ane Tønnes Jansen Draker at finde som udefrakommende.⁸¹ Et lavt bud på antallet af danskere blandt gårdbeboerne i 1801 er således én ud af 39 gårde, hvilket vil sige, at 2,6% af gårdbeboerne var udefra-

⁷⁷ Jf. *Adresseavisen* August 1759.

⁷⁸ Petersen: *Hollænderbyen omkring år 1700*.

⁷⁹ Oeders efterretninger.

⁸⁰ DDA11 Folketælling 1787 for Store Magleby Sogn.

⁸¹ DDA11 Folketælling 1801 for Store Magleby Sogn.

kommende. Knap fyre år efter, hvad der er blevet fremlagt som et brud med tidligere tiders traditioner, er det tydeligt, at meget lidt havde ændret sig.

Håbet udtrykt i *Adresseavisen* ved Neel Pieter Villums ægteskab med skriveren Cornelis Tønnes Bacher i 1761, en på begge sider fuldkommen forening mellem de oldgamle slægter på Amager, blev ikke til meget mere end blot et håb. Men var der tale om indavl i Store Magleby sogn? Ser man på antallet af ægteskaber mellem nært beslægtede i sognet er svaret nej. Antallet af ægteskab i 1700-tallet indgået med kongebrev pga. for nært slægtskab var så relativt lavt, at det næppe har influeret befolkningen direkte. Derimod var der muligvis tale om en befolkning, som var nået til et kritisk punkt i forhold til deres samlede genpulje. Pesten, som hærgede øen i 1654 og igen i 1711, tyfus i 1710, mæslinger og kopper etc.; alle disse epidemier øgede risikoen for en indavlsdepression, fordi hyppigheden af fødte med recessive sygdomsgener ville stige og derigennem nedbringe den biologiske fitness. Hvad end det skyldtes decideret indavl eller et langsomt, men sikkert tab af biologisk fitness over tid, er det dog sikkert, at Store Magleby Sogn stagnerede demografisk i en periode, hvor det generelt gik fremad i resten af landet og i en periode, hvor nabosognet Tårnby oplevede en anderledes positiv udvikling.

LITTERATUR

Utrykte kilder

Dragør Lokalkarkiv (DLA), D71: Transskriberet kirkebog, 1640-1811 (4 bd).

Dragør Lokalkarkiv (DLA), Kopskatteliste, 1705.

Tårnby Stads- og Lokalkarkiv (TSL), Kirkebøger, 1692-1813 (fotokopier, 7 bd.).

Trykte kilder

Anderson, Nancy Fix: 'Cousin Marriage in Victorian England', *Journal of Family History* 11 (3), 1986, 285-301.

Appel, Hans Henrik: *Tinget, magten og æren: Studier i sociale processer og magtrelationer i et jysk bondesamfund i 1600-tallet*, Serie: *Odense University Studies in History and Social Sciences*, 219, Odense: Odense Universitetsforlag, 1999.

Arevad, Elsebeth, og Annette van Randwijk: 'Hollænderne på Amager', Hovedopgave, Danmarks Biblioteksskole, 1975.

Bittles, A. H.: 'A Background Summary of Consanguineous Marriage', *Centre for Human Genetics, Edith Cowan University, Perth WA*, 2001, 10.

Bittles, A. H.: 'The Role and Significance of Consanguinity as a Demographic Variable', *Population and Development Review* 20, 1994, 561-584.

Borges, Marcelo J.: 'Network migration, marriage patterns, and adaptation in rural Portugal and among Portuguese immigrants in Argentina, 1870-1980', *The History of the Family* 8 (3), 2003, 445-79.

Bregnsbo, Michael: *Folk skriver til kongen: Supplikkerne og deres funktion i den dansk-norske enevælde i 1700-tallet: en kildestudie i Danske Kancelis supplikprotokoller*, København: Selskabet for Udgivelse af Kilder til Dansk Historie, 1997.

Bøgh, Charlotte, og Inger Tolstrup: 'Københavnsbønder: to landsbyer på Amager'. I Orvar Løfgrén (red.): *Familie Hushold og produktion: Punktundersøgelser i 5 danske lokalsamfund*, Lyngby: Institut for Europæisk Folkelivsforskning, 1975, 33-40.

De Moor, Tine og Jan Luiten van Zanden: 'Girl power: the European marriage pattern and labour markets in the North Sea region in the late medieval and early modern period', *Economic History Review* 63 (1), 2010, 1-33.

- Dennison, Tracy og Sheilagh Ogilvie: 'Does the European Marriage Pattern Explain Economic Growth?', *The Journal of Economic History*, 74 (3), 2014, 651-691.
- Fontaine, Laurence: 'Kinship and Mobility: Migrant networks in Europe'. I David Warren Sabeau, Simon Teuscher, og Jon Mathieu (red.): *Kinship in Europe: approaches to long-term developments (1300-1900)*, Chippingham: Berghahn Books, 2007, 193-211.
- Foreman-Peck, James: 'The Western European marriage pattern and economic development', *Explorations in Economic History*, 48 (2), 2011, 292-309.
- Frandsen, Karl-Erik: 'Indledning'. I Karl-Erik Frandsen, Erik Housted, Inger Kjær Jansen, og Lis Thavlov (red.): *Amager*, København: Nyt Nordisk Forlag, 2002, 7-42.
- Frandsen, Karl-Erik: *Last Plague in the Baltic Region, 1709-1713*, København: Museum Tusulanum Press, 2010.
- Griffiths, Anthony J. F.: *Introduction to Genetic Analysis*. 8. ed., New York: W.H. Freeman and Company, 2005.
- Hajnal, John.: 'European marriage patterns in perspective' I D.V. Glass og D.E.C. Eversley (red.): *Population in history: essays in historical demography*, London: Edward Arnold, 1965, 101-143.
- Hjorth, Birte: 'De udstødte: gårdmandspar i det amagerhollandske Store Magleby skulle i 1700-tallet opfylde særlige slægtsmæssige krav', *Personalthistorisk tidsskrift* 2, 2010, 181-194.
- Hjorth, Birthe: *Udvandrerne: Personer, der i første halvdel af 1700-tallet flyttede fra Hollænderbyen til Tårnby sogn*, 1995.
- Jacobæus, Holger: *Holger Jacobæus' Rejsebog: (1671-1692)*, København: Gyldendal, 1910.
- Johansen, Hans Christian: *Befolkningsudvikling og familiestruktur i det 18. århundrede*, serie: *Odense University studies in history and social sciences* 22, Odense: Odense University Press, 1975.
- Johansen, Hans Christian: *Danish population history, 1600-1939*, Odense: University Press of Southern Denmark, 2001.
- Johansen, Hans Christian: 'Early Danish Census Taking', *The History of the Family* 9 (1), 2004, 23-31, DOI: 10.1016/j.hisfam.2001.10.006.
- Johansen, Hans Christian: 'Jens Hansen har en bondegård - og han er en af de heldige', *Fortid og Nutid* 1, 2007.
- Kierulff Jansen, A.: *Amagerbogen*, København: Danske Byer og deres Mænd, 1939.
- Koefoed, Nina Javette: *Besovede kvindfolk og ukærlige barnefædre: køn, ret og sædelighed i 1700-tallets Danmark*, København: Museum Tusulanum, 2008.
- Manning, Patrick, og Tiffany Trimmer: *Migration in World History*, 2. Udg, Abingdon: Routledge, 2013.
- Marcy, Peter T.: 'Factors Affecting the Fecundity and Fertility of Historical Populations: a Review', *Journal of Family History* 6 (3), 1981, 309-26.
- Merzario, Raul: 'Land, Kinship, and Consanguineous Marriage in Italy from the Seventeenth to the Nineteenth Centuries', *Journal of Family History* 15 (4), 1990, 529-46.
- Mikkelsen, Jørgen: 'De rige bønder og formueskatten', *Bol og By* 13 (2), 1997, 8-46.
- Molesworth, Robert: *An account of Denmark: as it was in the year 1692*, Glasgow: R. Urie, 1752.
- Nicolaisen, Chr.: *Amagers historie: bilagt med de vigtigste breve og andre aktstykker om øens forhold*, Genudg. i 2 bind, Lyngby: Dansk Historisk Håndbogsforlag, 1981.
- Nicolaisen, Chr.: *Amagers historie: Fra Frederik IV.s Tid til Nutiden*, bind 3, København: Dansk Historisk Håndbogsforlag, 1981.
- Petersen, Crilles: *Hollænderbyen omkring år 1700*, Dragør: Dragør Lokalkarkiv, 2012.
- Pontoppidan, Eric: 'Kort Efterretning om nogle Coloniers eller fremmede Folkes Ankomst og Forplantelse her i Dannemark, særdeles først om Amagerne og flere fra Nederlandene her ankomne'. I *Skrifter, som udi det Kiøbenhavnse Selskab af Lærdoms og Videnskabers Elskere ere fremlagte og oplæste*, København: Gottman Friederich Kisel, 1747.
- Rasmussen, Anna William: *Hollænderbyen og Store Magleby Kirke*, København: Kristeligt Dagblad, 1968.
- Sabeau, David Warren: *Kinship in Neckarhausen, 1700-1870*, Cambridge: Cambridge University Press, 1998.

- Sabean, David Warren, Simon Teuscher, og Jon Mathieu: *Kinship in Europe: approaches to long-term developments (1300-1900)*, New York: Berghahn Books, 2007.
- Sabean, David Warren, og Simon Teuscher: 'Kinship in Europe: A new approach to longterm development', I David Warren Sabean, Simon Teuscher, og Jon Mathieu (red.): *Kinship in Europe: Approaches to Long-Term Development (1300-1900)*, Chippingham: Berghahn Books, 2007, 1-33.
- Schlumbohm, Jürgen: 'Micro-History and the Macro- Models of the European Demographic System in Pre-Industrial Times: Life Course Patterns in the Parish of Belm (Northwest Germany), Seventeenth to the Nineteenth Centuries', *The History of the Family* 1 (1), 1996, 81-95.
- Siegismund, Hans R.: *Populationsgenetik*, København: Nota, 2013.
- Sogner, Sølvi, og Jelle van Lottum: 'An immigrant community? Norwegian sailors and their wives in 17th-century Amsterdam', *The history of the family* 12 (3), 2007, 153-68.
- Sommerseth, Hilde L., Peter Ekamper, og Sølvi Sogner: 'Marriage patterns and residential behaviour among Norwegian women in Amsterdam, 1621-1720', *Continuity and Change* 31 (2), 2016, 175-209.
- Strunge, Mogens: *Jernskiaegs Amagerrim 1693*, København: Levin & Munksgaard, 1935.
- Thomsen, Asbjørn Romvig: *Lykkens smedje?: social mobilitet og social stabilitet over fem generationer i tre sogne i Salling 1750-1850*, Auning: Landbohistorisk Selskab, 2011.
- Thomsen, Asbjørn Romvig: *Sociale relationer i en brydningstid: faddere og forældre i et dansk landbosamfund 1750-1830*, Auning: Landbohistorisk Selskab, 2015.
- Thomsen, Asbjørn Romvig: *Uægte børn og ugifte forældre - udstødte eller integrerede?: illegimitetens sociale årsager og konsekvenser i tre jyske landsogne 1750-1830*, Landbohistorisk Selskabs studieriserie, Kerteminde: Landbohistorisk Selskab, 2005.
- Thurah, Laurids de: *Omstændelig og tilforladelig Beskrivelse over den liden Øe Amager, og den ei langt derfra situerede endnu mindre Øe Saltholm*, København, 1758.
- Van Hinte, Jan: *Een Nederlandsche nederzetting in Denemarken: Store Magleby, het Hollandersdorp op Amager*, Leiden, 1938.
- Van Zanden, Jan Luiten, Tine De Moor og Sarah Carmichael: *Capital Women: The European Marriage Pattern, Female Empowerment and Economic Development in Western Europe 1300-1800*, Oxford: Oxford University Press, 2019.
- Wrigley, Edward A. og Roger S. Schofield: *The population history of England, 1541-1871: a reconstruction*, Cambridge: Cambridge University Press, 1989.
- Zacahriae, Francis: *Amager Før og Nu*. 2. udg., Dragør: Forlaget Din Bog, 1995.

Websider

- Dansk Demografisk Database, 2010, (DDD11), Udgivelser af Folketællinger, Folketællinger 1787, 1801. <http://www.ddd.dda.dk/> (20.03.2020).
- Oeder, Georg Christian. "Oeders efterretninger for Store Maglebye eller Hollænderbyen", 1771. <http://www.dragerhistorie.dk/wp-content/uploads/2017/05/Indbyggere-i-Store-Magleby-1771-Oeders-indberetninger.pdf> (20.03.2020).

ASKE LAURSEN BROCK
 CARLSBERG POSTDOC, PH.D.
 INSTITUT FOR POLITIK OG SAMFUND
 AALBORG UNIVERSITET
 BROCK@DPS.AAU.DK

ABSTRACT (UK)

The Dutch on Amager during the 18th Century: A Community in Crisis?*Aske Laursen Brock*

This article examines the demographic changes in two parishes, Store Magleby and Tårnby, on the island of Amager, south of Copenhagen, during the 18th century. In the 16th century, King Christian 2. of Denmark invited Dutch farmers to reside on Amager and own the land. They developed a distinct community in Store Magleby Parish called *Hollænderbyen* (literally 'the Dutch town'). The article adds to the existing understanding of socioeconomic development and migrant communities in historical context by testing two specific hypotheses concerning the island's demography. First, contemporaneous authors as well as early 20th century historians of Amager have claimed that due to inbreeding or endogamy – the tendency only to marry within the limits of the local community – among the landowning descendants of Dutch immigrants in Store Magleby Parish, their society stagnated. Second, following a much-publicized wedding between the bailiff of Store Magleby and the daughter of the bailiff in Sundbyvester in 1759, which was heralded as the first wedding between a so-called Dutch landowner from Store Magleby and a Dane, the pattern allegedly changed leading to an improvement of the population in *Hollænderbyen*. The article shows that the wedding did not change the pattern and that despite a relatively strong economy, which should have been able to support a growing population; the Dutch society on Amager stagnated throughout the century.