

STENOMUSEEN

MEDLEMSBLAD FOR STENO MUSEETS VENNER - MARTS 2001 - NR. 13

Hej haj!

Endelig fik Steno Museet sin haj.

Som supplement til særudstillingen *Mad til Mennesker* havde museet annonceret med, at der i skolerens vinterferie ville være udskæring af en sildehaj og en gris.

Det er ikke overdrevet at sige, at museet var »sort« af børn og voksne. Det er noget der glæder et museums-hjerte.

Fiskemanden, som skar hajen ud, henviste til forbindelsen mellem den aktuelle haj og Niels Stensen, som museet er opkaldt efter. Det var jo netop på grundlag af



Et kik i dødens gab. (Foto: Hanne Tegllhus)

iagttagelser ved partering af en haj, under sit ophold i Italien i 1664, at Stensen på-

viste forbindelsen mellem forstenede hjagtænder fundet i bjergene på Malta og friske hjagtænder. Dette viste, at bjergene måtte være hævet havbund og dermed, at jorden var betydeligt ældre end hidtil antaget.

Selvom en haj har mange tænder i munden, var der alligevel ikke tænder nok til alle børnene i en mundfuld, så meget hurtigt blev et ekstra hajhoved afhentet i taxa fra fiskemandens butik, og de fleste børn gik hjem med en friskudskåret hjagtand.

ht



Hundredvis af børn var kommet for at se fiskehandler Jørgen Nyhuus partere en sildehaj. (Foto: Hanne Tegllhus)

STENOMUSEN

udgives af Steno Museets Venner. Bladet udkommer 3 - 4 gange årlig og sendes til alle foreningens medlemmer. Stof kan sendes til Steno Museet.

Redaktion:

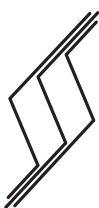
Knud Erik Sørensen (ansv.)
og Hans Buhl

Layout:

Knud Erik Sørensen

Tryk:

Steffensen Offset, Horsens.



C.F. Møllers Allé 100
Universitetsparken, 8000 Århus C
Tlf: 8942 3975, Fax: 8942 3995
E-mail: stenomus@au.dk
Web: www.stenomuseet.dk

Der indkaldes til ordinær generalforsamling
onsdag den 28. marts 2001 kl. 19.30
på Steno Museet

Dagsorden:

1. Valg af ordstyrer.
2. Formandens beretning.
3. Fremlæggelse af regnskab.
4. Kontingent.
5. Orientering om aktiviteter på Steno Museet.
6. Valg af bestyrelsesmedlemmer.

Den nuværende bestyrelse består af Knud Erik Sørensen (formand), Hans Buhl (næstformand), Poul Gade (kasserer), Bjarning Grøn (sekretær) og Poul Hartvig. På valg er Poul Gade, Bjarning Grøn og Poul Hartvig.

7. Valg af bestyrelsessuppleanter.
Nuværende suppleanter er Olaf Myhre Jensen og Laila Zwisler.
8. Valg af revisor og revisorsuppleant.
Nuværende revisor er C.M. Taisbak, og revisorsuppleant er Jesper Lützen.
9. Eventuelt.

Efter generalforsamlingen vil tidligere museumsinspektør Eivind Thorling vise rundt i særudstillingen *Mad til Mennesker*.

Bestyrelsen

Over 1/4 mill. gæster på Steno Museet

År 2000 bød på både gode og dårlige besøgsrekorder

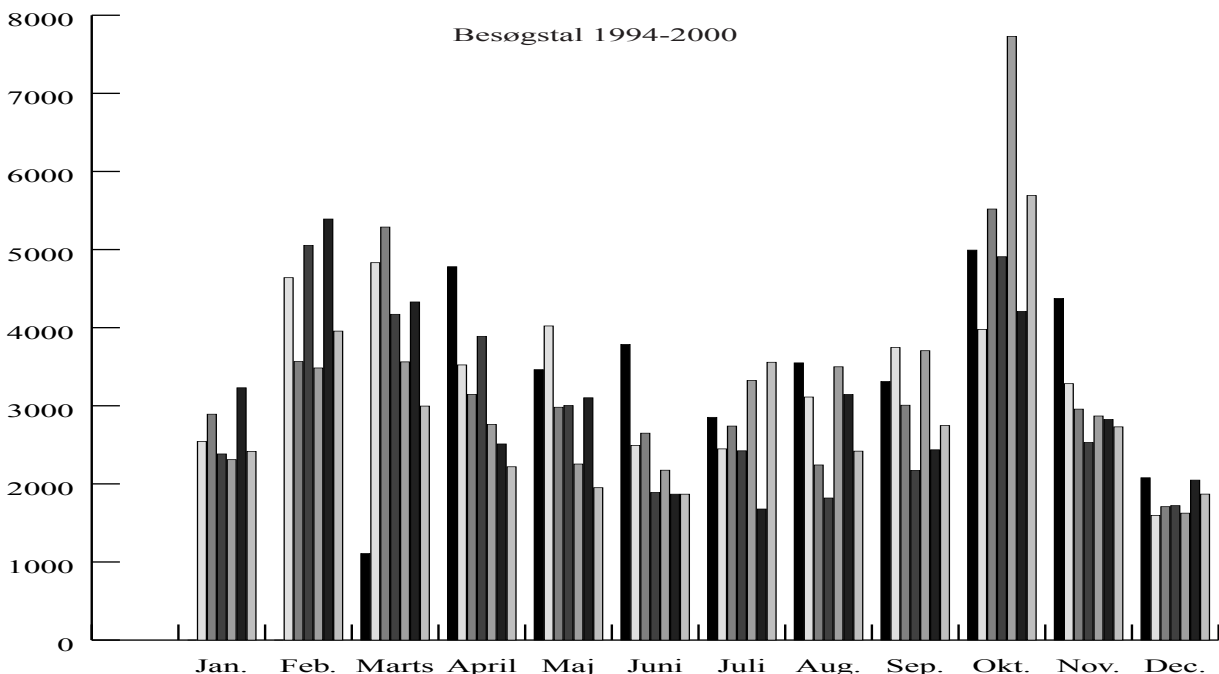
Fra marts til juni sidste år havde Steno Museet det laveste besøgstal nogensinde i de pågældende måneder. Denne triste tendens vendte imidlertid, da det for alvor blev sommer, idet juli-besøget blev det hidtil bedste. Men en svale gør ingen sommer; tilsvarende kunne én god sommermåned heller ikke redde årets samlede besøgstal, som efter et gennemsnitligt besøg i efteråret endte på 34.420 gæster. Dermed blev år 2000 det dårligst besøgte hele år i museets 7 årige historie. Siden åbningen i marts 1994 har der alt i alt været omkring 260.000 gæster på museet. Dvs., at det statistisk set kun er 5% af den danske befolkning, der indtil videre har set Steno Museet.

Fremtiden

Vi håber, at bl.a. den nye særudstilling om *Mad til Mennesker* og de forskellige arrangementer, som er planlagt i forbindelse med den, allerede i år kan vende den nedadgående tendens.

På længere sigt er der naturligvis en forventning om, at den ønskede udvidelse af museet med bl.a. flere interaktive udstillinger også vil kunne tiltrække flere gæster.

Herudover er Steno Museet i færd med at etablere en tættere kontakt til skolevæsenet og andre uddannelsesinstitutioner med henblik på at inddrage museet mere direkte i undervisningen i naturvidenskab på alle niveauer. hb



Figuren viser det månedlige besøgstal år for år i perioden 1994-2000. Det ses bl.a., at der på trods af en betydelig variation fra år til år er en klar sæsonvariation i besøgtallet. Februar og oktober er således velbesøgt pga. vinterferien og efterårsferien. Tilsvarende er det tydeligt, at folk har travlt med andre gøremål i december. Faldet i sommermånederne viser, at turisterne ikke besøger museet i det omfang, vi kunne ønske.

Åbning med mad til mennesker

Den 6. februar 2001 blev ideen om *Mad til Mennesker* til realitet på flere måder.

Spaghettihår, avokadoøjne, pærenæse og rød chili-mund, arme af agurk, sild, selleri og melon, mave af gulerødder, bananer, tomater, champignoner og auberginer samt ben og fødder af blomkål, skinke, løg, ananas, porer, rødbeder og meget mere. En glad dreng fremstillet af alle mulige slags grøntsager, frugter, kød og brød. Sådan ser Steno Museets plakat til den nye særudstilling *Mad til Mennesker* ud. Plakaten er tegnet af arkitekt Mette Møller. Og sådan så også den grøntsagsmand ud, som kokken Chili John Rasmussen havde fremstillet til åb-

ningen af udstillingen den 6. februar 2001.

Mad og hygge

Menuen, som de indbudte gæster blev trakteret med, bestod desuden af mange lækre retter, som alle var fremstillet af de ingredienser som plakatmanden er bygget op af. Særudstillingen og plakaten skal signalere, at man bliver sund og glad når man spiser godt og rigeligt af hele manden.

Det var åbningen et tydeligt bevis på; alle var glade og spiste med god appetit, og mange af de inviterede gæster hyggede sig i flere timer.



Rådmanden åbnede

Den officielle åbning blev foretaget af rådmand Torben Brandi Nielsen. Han gav udtryk for tilfredshed med det aktuelle emne, som udstillingen omhandler. Som rådmand for magistratens 3. afdeling, Sundhed og Omsorg, er det netop hans opgave at sørge for, at alle på offentlige institutioner får god, nærende og rigelig mad.

Ikke mindst det sidste kan, især for de ældres vedkommende, ofte være svært at leve op til, da mange ældre og svagelige ikke har stor appetit.



Kokken Chili John Rasmussen og arkitekt Mette Møller, som har tegnet plakaten. (Foto: Hanne Tegllhus)

Om den sunde ernæring

Til åbningen talte også museumsinspektør Eivind Thorling, som har været udstillingens kurator. Thorling har i sin forskning beskæftiget sig meget med kræft og madens indflydelse på sygdomme, og han har været med til at lancere slogan'et "6 om dagen".

Der er udsendt materiale om udstillingen til skoler og gymnasier i amtet, og mange skoler har allerede meldt deres ankomst.

Kommende aktiviteter

Der er planlagt forskellige aktiviteter i forbindelse med udstillingen.

Den første aktivitet blev afviklet allerede dagen efter åbningen. *Rumlerim for Rollinger* er et lille hæfte med muntre smårim, om sunde grøntsager og frugter. Rimene er skrevet af Eivind Thorling, og illustreret af Mette Møller.

Hæftet er udgivet af forlaget Helse. Versene er sat i musik af komponist og musiker Jan Irhøj og udgivet på CD.

Jan Irhøj og akkompagnatør Anders Bøgelund var inviteret til at give koncert med opførelse af rumleri-



Rådmand Torben Brandi Nielsen (tv) og museumsinspektør Eivind Thorling. (Foto: Hanne Tegllhus)

mene i Steno Museets foyer for nogle særligt indbudte børnehaveklasser. Musikerne var lystige fyre og børnene følte sig godt under-

holdt og blev opfordret til at synge med på flere af sangene, som de kender så godt fra børnehaven. *ht*



Musikerne Jan Irhøj og Anders Bøgelund underholdt dagen efter åbningen nogle børnehaveklasser med Thorlings "Rumlerim for Rollinger". (Foto: Hanne Tegllhus)

Skolerne bruger Steno Museet

Gennem de sidste par år er der blevet lavet statistik over skole- og gymnasieelevers besøg på Steno Museet.

Siden efteråret 1998 har alle lærere m.v., som har besøgt Steno Museet med deres elever, skullet udfylde en lille blanket med oplysninger om, hvor de kommer fra, om elevgruppens størrelse og klassetrin samt om, hvad de ønsker at se på museet. Dette har givet nyttige oplysninger om sammensætningen og omfanget af de elevgrupper, som gratis benytter museet i forbindelse med undervisningen.

I 1999 var der 12.906 skole- og gymnasieelever, som gratis besøgte museet, mens tallet i 2000 faldt en anelse til 11.687 elever. Det betyder, at denne type gæster begge år har udgjort meget tæt på 1/3 af alle gæster. Dette gennemsnit dækker imidlertid over en variation fra under 20% skolebesøg i feriemånederne til at langt over halvdelen af de besøgene udgøres af skole- og gymnasieelever i måneder som marts, september, november og december.

Indberetningerne viser desuden at langt størstedelen af skolebesøgene kommer

fra Århus Kommune og det nærmeste opland.

Fordeling på klassetrin

Ser man på fordelingen på klassetrin, viser det sig, at middelalderudstillingen *Annas Verden* i foråret 1999 i høj grad appellerede til de mellemste klassetrin i folkeskolen, hvorimod gymnasieelever fra 1. og 2. G udgjorde en meget stor del af undervisningsbesøgene til efterårets udstilling om musik og fysik, *Sfærernes harmoni*.

I år 2000, hvor museet viste udstillingen *At tælle tiden*, har der været flere skoleelever end året før. De har endvidere været bemærkelsesværdigt jævnt fordelt på alle klassetrin. De besøgende gymnasieelever har også været ganske jævnt fordelt på de tre årgange, men der har været under halvt så mange af dem som året før. HTX og HH benytter næsten ikke museet.

Hvad ser de?

For begge de undersøgte år gælder det, at 2/3 af elever-

ne kom for bl.a. at se den videnskabshistoriske basisudstilling, mens godt 1/3 bl.a. ønskede at se den medicinhistoriske basisudstilling. Omkring halvdelen af de besøgende elever havde endvidere den aktuelle særudstilling som mål for deres besøg. Tilsvarende var en planetarieforestilling en del af besøget for ca. halvdelen af eleverne.

Hovedparten af de elever, som har besøgt museet, er gået rundt på egen hånd sammen med deres lærer. Men knap 1/5 har benyttet museets tilbud om at købe en rundvisning som introduktion til besøget. *hb*

Nye opgaveark

Der er lavet to nye opgaveark til den aktuelle særudstilling. De dækker hhv. 5.-8. klasse og 8.-10. + gymnasiet.

Disse opgaver kan ligesom de øvrige hentes på skoletjenestens webside www.stenomuseet.dk/skoletj under punktet "Undervisningsmaterialer" *hb*

Farvel og tak

Steno Museets medicinhistoriske inspektør Eivind Thorling går på pension med udgangen af februar 2001. I den anledning har han gjort sig følgende overvejelser.

Det kommer bag på mig, som julen på kællingen. Det er slut, punktum, finale. Jeg var ellers ved at komme godt i gang – nogle få år endnu, så tror jeg, at jeg ville kunne være blevet helt god til det.

Mit råd til museet: find et ungt menneske næste gang. En, der kan græsk og latin, en, som kan fysik, kemi og astronomi til husbehov og så en, der er læge og har lidt klinisk erfaring. Ikke flere gamle overlæger. Museologi er et fag, historie er et fag, medicin er et fag. Den

pågældende skal kunne det hele og helst også være specialist i havebrug, så vedkommende kan hjælpe haveinspektøren med den medicinske urtehave. Det tar' altsammen tid, så det er for sent at nå, når man nærmer sig pensionsalderen.

Der er udfordringer i jobbet som inspektør på medicinhistorisk afdeling ved Steno Museet, udfordringer som også kræver at driftsbudgettet øges betydeligt, hvis det skal kunne gøres ordentligt. Jeg har haft nogle lærerige år og i al beske-

denhed forsøgt at sætte et par fingeraftryk. Det er med sorg, at jeg må erkende, at det nu ikke bliver til mere. Jeg håber min efterfølger må komme i gang ganske snart. Det er uheldigt for museet med et for langt *interregnum* i medicinhistorisk afdeling, helt specielt nu, hvor der planlægges betydelige udvidelser af museet.

Tak til Steno Museets personale for et frugtbart og fornøjeligt samarbejde i de forløbne år.

E.B.Thorling, emeritus

Planetarienytt

I planetariet kan man se på stjernehimlen hele dagen – også i den lyse tid.

De faste forestillinger

De aktuelle årstidsforestillinger fortsætter med *Vårstjerner* fra 20. marts, som afløses af *Sommerstjerner* 27. maj. Desuden vises *Længere end øjet rækker* og *Lillestump kikker stjerner*.

Fuldmåneaften

Programmet for 2001 kan rekvireres. Det byder bl.a. på

nye himmelmyter og et gensyn med populære værker.

Nyt ansigt

Jacob Vinther, som har stået for utallige undervisningsforestillinger siden 1997, er ved at færdiggøre sit studium og slutter derfor i planetariet. I stedet byder vi Dennis Stello velkommen som planetarieassistent.

René Mogensen koncert

Den danskfødte jazzmusiker René Mogensen giver koncert i planetariet 22. marts kl. 20. Han er bosat i New York, og ved koncerten i planetariet vil han have Europapremiere på værket *Five Seasons* for saxofon og elektronik. Billetter kan fås ved henvendelse til museet.

arj

Kalender

Tirsdag 6. februar - søndag 30. september

Mad til Mennesker - en særudstilling om kost og ernæring.

Torsdag 8. marts kl. 19.00

Stenoforelæsning ved lektor Jens C. Hansen: *Hvornår er noget giftigt?*

Fredag 9. marts kl. 20.00 og 21.30

Fuldmåneaften i planetariet. Fortællinger om forårshimlen og musik under stjernerne.

Torsdag 22. marts kl. 20

Koncert med René Mogensen: Europapremiere på hans værk *Five Seasons* for saxofon og elektronik

Onsdag 28. marts kl. 19.30

Generalforsamling i Steno Museets Venner.

Torsdag 5. april kl. 19.00

Stenoforelæsning ved professor Niels Henrik Gregersen: *Skabelsestanken og evolutionsteorien.*

Søndag 8. april kl. 20.00 og 21.30

Fuldmåneaften i planetariet: *Palmesøndag under stjernerne.* Planetarieleder Ole J. Knudsen fortæller om påskelegender og spiller musik under stjernerne.

Torsdag 3. maj kl. 19.00

Stenoforelæsning ved professor Niels Bonde: *Ædevaner hos fortidsmennesket.*

Mandag 7. maj kl. 20.00 og 21.30

Fuldmåneaften i planetariet: *Collager I-IV* af Michael Nyvang og Kjell Yngve Petersen.

Onsdag 6. juni kl. 20.00 og 21.30

Fuldmåneaften i planetariet. Fortællinger om sommerhimlen og musik under stjernerne.

Torsdag 7. juni kl. 19.00

Stenoforelæsning ved professor Karl Anker Jørgensen: *Spejlbilledmolekyler – livets byggesten.*