

STENOMUSEEN 35

MEDLEMSBLAD FOR STENO MUSEETS VENNER – SEPTEMBER 2006

REFLEKSION – Ole Worms kabinet og renæssancen

Særdstillingen om Ole Worms liv og videnskab er åben frem til 29. dec. 2006.

Ole Worm (1588-1654) var læge og videnskabsmand i renæssancen. Han skabte sit *Museum Wormianum* for at bruge de indsamlede dyr, planter og sten til undervisning i medicin. Udstillingen, som er udførligt beskrevet i *Stenomuseen* nr. 34, udfordrer den besøgendes evner og lyst til at se på de udstillede gen-

stande og billeder for herfter at tænke over, at hver tid har sin måde at se sig selv på og at forholde sig til omgivelserne på.

“Clouet” i udstillingen er den amerikanske kunstner Rosamond Purcells installation: *Room One*, som er skabt over tegningen fra 1655, af *Museum Wormianum*.

Et andet vigtigt element i udstillingen er det nybyggede “museum” på reposen. Det skal helst fyldes med de ting, som de besøgende opfordres

til at tage med og fylde ind på hylderne eller hænge op på væggene. Når der er indgået flere ting i dette “museum”, håber vi, at man vil lege med og forsøge at ordne og udstille tingene. Hvilken orden, synes man, er den mest rigtige? Hvordan systematiserer man i det hele taget?

Temabogen *Ole Worm – Liv og videnskab*, forsøger at udbyde enkelte af de emner og den tid, der er knyttet til Ole Worm og hans liv.

Hanne Teglhus

Ny temabog: *Ole Worm – Liv og videnskab*

Steno Museet og Steno Museets Venner har i fællesskab udgivet et skrift om en af Danmarks berømte sønner.

Bogen er udgivet i forbindelse med museets udstilling *REFLEKSION – Ole Worms kabinet og renæssancen* i anledning af renæssanceåret 2006. I forordet skriver redaktørerne, Hanne Teglhus og Morten A. Skydsgaard:

Ole Worm kan med rette betegnes som et rigtigt renæssancemenneske, en polyhistor, hvis uddannelser og interesser omfattede et bredt felt. Han havde rejst og uddannet sig i flere europæiske lande og bedrev forskning inden for arkæologi, sprog, medicin og botanik. Han levede i en periode, hvor lærdomsmiljøet lagde øget vægt på, at videnskabsmanden ved egen-

Fortsættes side 11



Bogen er på 56 sider og kan købes på museet.

STENOMUSEN

udgives af Steno Museets Venner. Bladet udkommer 4 gange årligt. Det sendes til foreningens medlemmer, men kan frit hentes af alle i Museets foyer. Stof kan sendes til Steno Museet.

Redaktion:

Knud Erik Sørensen (ansv.)

kes@kes.dk

Aase Roland Jacobsen

aase.jacobsen@si.au.dk

Hanne Teglhus

hanne.teglhus@si.au.dk

Hans Buhl

hans.buhl@si.au.dk

Layout:

Knud Erik Sørensen

Tryk:

Clemenstrykkeriet, Århus.



STENO MUSEET

Danmarks Videnskabshistoriske Museum



C.F. Møllers Allé 1100
Universitetsparken, 8000 Århus C
Tlf: 8942 3975, Fax: 8942 3995
E-mail: stenomuseet@si.au.dk
Web: www.stenomuseet.dk

Åbningstider: tirsdag-fredag kl. 9-16
lørdag-søndag kl. 11-16
mandag lukket

Ny ledelse på Steno Museet

Bag Steno Museets stilfulde facade er der de sidste par år foregået store administrative ændringer, som institutleder Keld Nielsen her gør rede for.

Steno Museet blev lagt ind under Det Naturvidenskabelige Fakultet i januar 2004. I september 2004 blev museet slået sammen med Institut for Videnskabshistorie og Center for Naturfagenes Didaktik og dannede tilsammen det nye Steno Institut. Og nu har museet fået ny ledelse.

I forbindelse med oprettelsen af Steno Institutet var det et mål, at sammenlægningen på længere sigt skulle føre til en tæt arbejdsmæssig og administrativ sammensmeltning mellem de tre enheder. Det langsigtede mål hermed var dels at rationalisere administrationen af institut og museum, dels at udnytte en tættere kombination af museumsarbejde, videnskabshistorie og didaktik til at løfte nye opgaver.

Efter en længere forberedelse blev Steno Institutets struktur ændret i august i år.

I forbindelse med ændringerne fratrådte Kurt Møller Pedersen som museumsdirektør og gik tilbage til sin tidligere stilling som lektor i videnskabshistorie. Stillingen som museumsdirektør er ikke blevet genopslået. I stedet er ledelsesopgaverne blevet fordelt, således at planearbejdet er blevet overtaget af Ole J. Knudsen, som også er udviklingsleder og dermed er praktisk ansvarlig for museets langsigtede planlægning og udvikling. Ole er også museets kontakt til pressen. Bente Thousgaard

Fortsættes side 10.

Nye visioner til Skoletjenesten

Biolog Line Stald kom til Steno Museets skoletjeneste den 1. januar 2006. Her præsenterer hun sig selv.

H.C. Andersen blev dybt fascineret, da han for første gang kiggede på en vanddråbe gennem et mikroskop og så et mylder af liv. Denne oplevelse inspirerede ham til at skrive eventyret "Vanddråben". Jeg er dybt fascineret af naturens forunderlige verden og teknikkens fantastiske kunnen, og ligesom H.C. Andersen bliver jeg inspireret til at formidle denne verden ikke gennem eventyr, men gennem den gode historie.

Min interesse for at formidle naturvidenskab begyndte i min studietid, hvor jeg arbejdede som studentermedhjælper i *Natur i Teltet* og *Dansk Naturvidenskabsfestival*.

Som nyuddannet biolog startede jeg min karriere på Brønderslev Gymnasium og HF, hvor jeg var ansat som timelærer. I samme periode arbejdede jeg desuden som tilkaldevikar i folkeskolen.

Efter et halvt år bag katederet som den strenge lærerinde fik jeg tilbudt et job som museumsformidler på Elmuseet i Tange. Her var jeg tilknyttet skoletjenesten, hvor mit primære arbejde bestod i at rundvise, afholde lærerkurser og tilrettelægge undervisningsforløb.

Med min formidlingsmæssige baggrund føler jeg mig godt rustet til arbejdet på Steno Museet, hvor min primære opgave bliver at arrangere *Natur i Teltet* og *Science Days*. Ligesom museets øv-

På Skoletjenestens hjemmeside findes en række praktiske oplysninger, som er nyttige ved forberedelsen et besøg på museet.

På hjemmesiden er der ligeledes oplysninger om de pædagogiske tilbud i forbindelse med planetariet og museets udstillinger.

Skoletjenestens hjemmeside har adressen www.stenomuseet.dk/skoletj.

rige medarbejdere vil jeg også blive inddraget i udviklingen af *Inspiratorium*.

Line Stald



Line fortæller begejstret en sommerhistorie. (Foto: Mette Kia K. Meyer)

Man må ikke pege

Gennem hele sommerferien har museets ansatte fortalt spændende sommerfortællinger i udstillingssalene og haven.

Faktisk må man gerne pege, i hvert fald når man viser rundt på Steno Museet. På initiativ af inspektør Line Stald har museet i år arrangeret *Sommerfortællinger*.

Hver dag klokken 12 har en rundviser, gartner Lisa Rasmussen eller en inspektør,

taget en lille flok gæster med rundt i museet og fortalt om et frit valgt emne. Der har lydt historier om havens planters gavnlige og skadelige virkninger, om dengang kikerten fra Københavns Observatorium kom til Steno Museet og om kampen mod epidemierne gennem tiderne. Fire milliarder år gamle meteoritter er blevet løftet og beskrevet, og der er blevet peget og fortalt om opmålingen og kortlægningen af kloden.

Man har også kunnet høre om videnskabelige fotografier og kunnet lave sit eget fotogram samt komme på besøg i muse-



Hvad peger Mette Kia på? (Foto: Line Stald)



Hvad dufter pigen til? (Foto: Mette Kia K. Meyer)



Hvad peger Ole på? (Foto: Mette Kia K. Meyer)

ets underjordiske gemmer. Fortællingerne blev hørt af mange. Store som små lyttede koncentreret, spurgte interesseret og deltog i forskellige aktiviteter. I haven beskyttede paraplyer mod regn og sol på grå som blå sommerdage, hvor de besøgende havde valgt Steno Museet som udflugtsmål til fordel for skov, strand og gågade.

Nu nærmer efteråret sig, og det er tid til at begynde at samle på nye historier. De kan så komme på programmet til næste sommer, hvor lige så mange – eller forhåbentlig endnu flere – vil slå de solskoldede ører ud og lytte, når der peges og fortælles på Steno Museet.

Mette Kia Krabbe Meyer



Hvad peger Line på? (Foto: Mette Kia K. Meyer)

Et hjerte af glas

Blodets kredsløb blev opdaget i renæssancen af den engelske læge William Harvey. Denne opdagelse vil vi i efterårsferien markere ved at byde på det andet forsøg i verdenshistorien, så vidt vides, på at forme menneskets hjerte, aorta og større kar i glas.

Glasblæser Jens Kondrup vil arbejde ud fra anatomisk korrekte modeller og afbildninger fra Anatomisk Institut, så gæsterne vil kunne følge med i skabelsesprocessen. Glasarbejdet vil foregå ved hjælp af en gasflamme, som gør glasrørene bløde, så de i Kondrups hænder vil forme sig til karsystemets bugtede og forgrenede net af blodårer.



Skelet med glashjerte indeni, og brystkassen åben.
(Foto: Farlow's Scientific Glassblowing, Inc.)

Jens Kondrups glasarbejde vil finde sted 14. oktober til 22. oktober fra kl. 10.30 til 15.00 daglig.

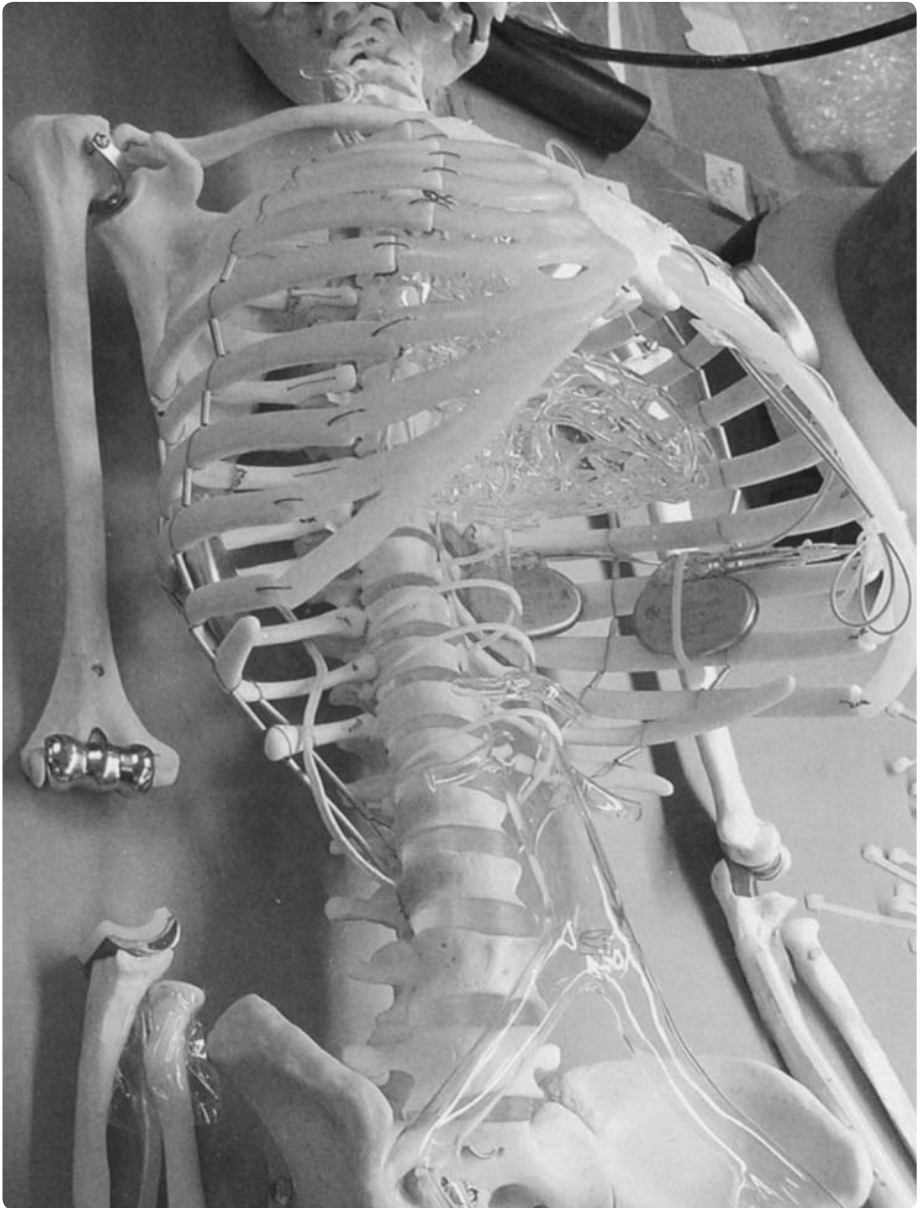
Kondrup arbejder til daglig med at forme kolber, destillationsapparater og andet kemisk udstyr, som benyttes på universitetets laboratorier. I foråret blev han og Steno Museet imidlertid inspireret, da tidsskriftet *Journal of the American Scientific Glassblowers Society* præsenterede en glasmodel af hjertet, som en amerikansk glasblæser havde formet. Kondrup har tidligere deltaget i "Masterclasses" hos nogle af verdens bedste glasblæsere og har haft sin base på Kemisk Institut i de sidste 19 år. Han er en såkaldt "scientific glassblower" (dansk: glasapparatblæser), som primært arbejder med glasrør og ikke med flydende glas, som fx glaspusterne på Holmegaards glasværk.

Før opdagelsen af blodets kredsløb i 1628 forestillede man sig, at kroppen havde to typer blod, som flød i henholdsvis arterier og vener. Veneblodet udgik fra leveren og tilførte kroppen næring. Arterieblodet var det vitale, livgivende blod, som udgik fra hjertet og indeholdt luft. Blodet vendte ikke tilbage til kroppens centrum, men blev forbrugt af kroppen.

Den danske læge Ole Worm var modstander af Harveys teori og udgav i 1632 en disputats, hvori han kritiserede Harveys teori. Worm fremførte bl.a., at Harvey ikke kunne forklare, hvorledes blodet kom fra det ene karsystem til det andet, dvs. fra arterierne til venerne. Det skete først i 1661, da den italienske læge Marcello Malpighi med et mikroskop viste, at arterier og vener var forbundet med usynlige små kar, kaldet hårkar eller kapillærer.

Omkring 1670 blev Harveys teori accepteret i Danmark af bl.a. Thomas Bartholin og Niels Stensen.

Morten A. Skydsgaard



Glashjerte skabt af glasblæser Gary Farlow. (Foto: Farlow's Scientific Glassblowing, Inc.)

Planetarienyt

Da ni blev til otte

Det var blevet besluttet, at Den Internationale Astronomiske Union på et møde i Prag skulle vedtage en ny planetdefinition den 24. august 2006.

Planetariet havde indbudt pressen og andre interesserede til en uddybende eftermiddag med foredrag af Torben Arentoft fra Institut for Fysik og Astronomi og Niels Balling fra Geologisk Institut. Der blev fortalt om Solsystemets oprindelse, hydrostatisk ligevægt og baggrunden for i det hele taget

at lave en planetdefinition. Men især om, hvilke konsekvenser denne historiske beslutning kunne få.

Der var direkte telefonkontakt med IA's pressechef Lars Lindberg Christensen, som deltog i mødet i Prag, og han kunne fortælle om afstemningens resultat. Derefter var der en bred diskussion af afstemningen, og især, hvilken betydning dette ville få for Pluto. Den har nu status af dværgplanet og kan ikke længere regnes med i selskabet af Solsystemets 8 andre planeter.

Kvinder på stjernehimlen

De fleste stjernebilleder har deres oprindelse i sagn og myter fra det gamle Grækenland, hvor helte og gudinders skæbner har givet grobund for fantastiske fortællinger.

På stjernehimlen finder vi den smukke, udspekulerede dronning Cassiopeia, men også myten om den store bjørn, der i virkeligheden er den smukke, fortryllende kongedatter Kallisto, som guden Zeus skabte om til en bjørn.

I samarbejde med festugearrangementet *Natur i teltet* indbød Steno Museet til en spændende Fuldmåneaften den 7. september med skøn-



Hvilken status skal nyopdagede, store objekter i vort solsystem have? (Foto: Aase Roland Jacobsen)

ne kvinder på nattehimlen. Aftenen startede kl. 20.00 med fortælling i teltet på Rådhuspladsen og fortsatte i planetariet på Steno Museet, hvor damerne blev placeret

under kuplen. Aftenen sluttede i bedste fuldmåneaftenstil med musik under stjernehimlen, og for en gangs skyld var arrangementet gratis.

Nyt program

Program for fuldmåneaften frem til maj 2007 findes i butikken.

Aase Roland Jacobsen

Enhjørningen og pestmanden

Nyt dramapædagogisk forløb på Steno Museet.

I ugerne op til efterårsferien vil skolebørn kunne deltage i *Enhjørningen og pestmanden*. Det er et dramapædagogisk forløb, som vil foregå to gange daglig á halvtanden time.

Eleverne vil møde en af Ole Worms disciple, som vil sætte dem ind i den store videnskabsmands opdagelser. Eleverne bliver engageret som medspillere og bliver inddraget i renæssancens videnskabelige univers, hvor de skal stilling til og bruge deres faglige viden fra nutidens videnskab.

Forløbet er blevet til i et samarbejde mellem Steno Museet, Børnekulturhuset og Børneteateret Filuren. Tilmelding hos Astrid Gulddammer på 8940 4878.

I efterårsferien vil der være et mindre forløb af *Enhjørningen og pestmanden* en halv time kl. 12.30, 13.30

og 14.30. Forløbet vil også inddrage de besøgende børn med disektion af et hjerte og fortællinger om pest, en-

hjørningen og renæssancens videnskab.

Morten A. Skydsgaard

ENHJØRNINGEN

&

PESTMANDEN



STENO MUSEET | 3. - 13. OKTOBER 2006

HISTORISK OG NATURVIDENSKABELIGT
ROLLESPILSFORLØB FOR 4. - 6. KLASSETRIN
OM DEN ÅRHUSIANSKE VIDENSKABSMAND OLE WORM

Ny ledelse på Steno Museet

Fortsat fra side 2.

er daglig leder med ansvar for daglig drift herunder besøgstjeneste og kundeservice.

Det overordnede ansvar for museets ledelse ligger i et museumsudvalg, der består af institutleder Keld Nielsen, som er formand for udvalget, Ole J. Knudsen, Bente Thousgaard og museumsinspektør Hans Buhl, som repræsenterer udvidelsen med *Inspiratorium*. Ansvaret for museets samlede drift og strategi, herunder markedsføring, økonomi og udviklingen af besøgstal, ligger i museumsudvalget. Museets administration vil på sigt blive varetaget af en ny administrativ enhed, der er fælles for hele instituttet under ledelse af afdelingsleder Annemette Hammer.

Den forskning, der er en del af museets opgaver, vil blive knyttet tættere til den forskning, der i øvrigt foregår ved Steno Institutet. Ved instituttet er oprettet to forskningsgrupper: *Forskningsgruppe Videnskabshistorie og Kulturarv* under ledelse af professor Helge Kragh, og *Forskningsgruppe Naturfagsdidaktik og Kommunikation* under ledelse

af lektor Poul V. Thomsen. Museets traditionelle forskning i forbindelse med indsamling og studium af kulturarven vil naturligt passe ind i den første gruppes arbejde, mens den nye forskning, som vi gerne vil have iværksat i forbindelse med en kortlægning af brugen af museets udstillinger samt udvikling af nye udstillingsformer i forbindelse med udvidelsen, hører hjemme i den anden gruppe. Forskningsbaseret udvikling af museets skoletjeneste vil også naturligt høre hjemme i den anden gruppe.

For museets gæster og omverden vil den nye tættere tilknytning til Steno Institutet ikke være synlig – i hvert fald ikke på kort sigt. Museet beholder sit navn og sin identitet og sin egen markedsføring. Men på længere sigt skal fusionen føre til, at museet både får flere kræfter, og at disse kræfter kan udnyttes til at markere museet mere tydeligt: over for almindelige borgere – ikke mindst børn og unge – over for uddannelsessystemet og over for Aarhus Universitet som et af universitetets formidlende vinduer mod omverdenen.

Keld Nielsen

Fra den gamle direktør

I forbindelse med Kurt Møller Pedersens fratræden som direktør har Stenomusen bedt ham om et tilbageblik på hans tid ved roret på Steno Museet.

Det er ganske vemodigt at forlade skuden, men alligevel smukt at tænke på, at det ikke er en synkende skude. De nye folk på kommandobroen skal nok holde den flydende og på rette kurs. Mandskabet er kompetent, entusiasastisk, fuld af energi og ikke mindst op-

timistisk, selvom skibet kommer til at sejle gennem flydende ler, som det har vist sig, at undergrunden består af.

Jeg har været glad for samarbejdet med Steno Museets Venner og *Stenomusens* læsere samt de mange lærere fra skoler og medarbejdere ved andre museer, som jeg har været i forbindelse med. Jeg er også glad for at tænke på, at der hersker en god korpsånd på skibet, og jeg mener selv, at have haft et fantastisk godt samarbejde med alle.

Rent museumsfagligt er jeg mest stolt af at have været med til at hente den store samling af historiske landmålingsinstrumenter m.v. hjem fra Kort- og Matrikelstyrelsen og at have medvirket til at indsamle mange mio. kr. til bygning af *Inspiratorium*.

Det er også helt fint, at vi sammen fik den fjer i hatten, at vi kan pynte os med 3 stjerner efter den kvalitetsvurdering som Danske Turist Attraktioner gennemførte af museet sidste år.

Jeg er ked af, at jeg ikke fik færdigforhandlet den aftale om en permanent deponering af en række glober fra Det Kongelige Bibliotek, som vi lånte til særudstillingen *Fra land til kort*.

Det var også en frustrerende sag, at vi ikke fik lavet de kunstige isblomster på et glasvindue, som vi længe prøvede på til særudstillingen *Vand alle vegne*. Men det skal nu nok lykkes en dag. Vi må håbe på en kold

vinter, så vi kan aflure naturen denne hemmelighed.

Kurt Møller Pedersen

Veteranmøde

Steno Institutet holder veteranmøde for kandidater og gamle venner den 10. november 2006.

Om eftermiddagen præsenterer institutleder Keld Nielsen det nye institut, hvorefter der er to faglige foredrag:

- Hanne Andersen: *Fra Revolution til Evolution: Om Udviklingen i Thomas S. Kuhns Videnskabsteori*.
- Henry Nielsen: *Dansk Naturvidenskabs Historie. Det store spring fremad 1945-75*.

Aftenen byder på afslappet samvær og spisning.

Detaljeret program vil kunne ses på www.si.au.dk/arrangementer/veteran06.

Kirsti Andersen

Ole Worm – Liv og videnskab

Fortsat fra forsiden.

hændig iagttagelse skulle bekræfte, diskutere og måske ligefrem forkaste den eksisterende viden. Worm dissekerede lemminger, forsøgte at mikroskopere insekter og indsamlede genstande til sit naturaliekabinet, så de studerende selv kunne fordybe sig i naturens frembringelser og ikke blot nøjes med boglærdom.

Bogen er en antologi med syv artikler:

- Troels Rønsholdt: *Ole Worm – Familie, baggrund og opvækst*
- Helge Kragh: *Ole Worm og videnskaben i senrenæssancen*
- Camilla Mordhorst: *Det kuriøse kabinet som laboratorium*

- Christian Adamsen: *Ole Worm som antikvar*

- Jens Velle: *Ole Wormsdage som blev til Tyge Brahesdage*

- Mette Smed: *Ole Worms slægtsportrætter*

- Rosamond Purcell: *Museum Wormianum: Fra kobberstik til 3D*.

Hertil kommer en tidstavle og en litteraturliste.

Bogen giver en glimrende baggrund for et besøg i museets udstilling, men er skrevet, så den også senere kan være en inspirerende kilde til viden om Ole Worm og hans samtid. Bogen kan rekvireres på museet eller via museets hjemmeside.

Knud Erik Sørensen

Lørdag 23. september - fredag 29. december

Ny særudstilling: *REFLEKSION – Worms kabinet og renæssancen*. Fra USA indlånes en kunstnerisk gentolkning af lægen Ole Worms naturvidenskabelige renæssancekabinet.

Tirsdag 3. oktober - fredag 13. oktober

Enhjørningen og Pestmanden. Historisk og naturvidenskabeligt rollespilsforløb for 4.-6. klasse om renæssancen og den århusianske videnskabsmand Ole Worm. Arrangeret i samarbejde med Børnekulturhuset. Tilmelding nødvendig på tlf. 8940 4878.

Lørdag 7. oktober kl. 20. og kl. 21.30

Fuldmåneaften i planetariet: *Efterårets stjernehimmel*. Myter og fortælling under stjernerne. Aftenen slutter med musik under stjernerne.

Fredag 13. oktober kl. 19 - kl. 23.

Kulturmat. Museet åbent for publikum med nattegn. Krimifortællinger i planetariet for børn kl. 19.30, 20.30, 21.30 og 22.30. På samme tidspunkter synger kammerkoret Cantilena aftenen ind med stemningsfulde satser i udstillingssalene.

Tirsdag 31. oktober - fredag 3. november

Experimentariums *Katastrofebus* besøger igen Steno Museet. Tilmelding nødvendig via www.experimentarium.dk.

Søndag 5. november kl. 20 og kl. 21.30

Fuldmåneaften i planetariet: *Kan man fange et stjernesku?* Om meteoritter, kometer og stjernesku. Vi slutter aftenen med musik under stjernerne.

Onsdag 8. november kl. 19.30

Jydsk Medicinhistorisk Selskab: *Tropemedicin med en historisk vinkel*. Overlæge dr. med. Eskild Pedersen, Skejby Sygehus. To foredrag.

Tirsdag 5. december kl. 19.30

Jydsk Medicinhistorisk Selskab: *Træk af retspsykiatriens historie*. Overlæge dr. med. Peter Kramp.

Tirsdag 5. december kl. 20 og kl. 21.30

Fuldmåneaften i planetariet: *Vinterhimlen*. Nattehimlen netop nu, og musik til at runde aftenen af med.

Efterårferie på Steno Museet

Lørdag 14. oktober til søndag 22. oktober. Museet har åbent alle dage incl. mandag kl. 10 til kl. 16. I planetariet vises forestillinger kl. 11: *Længere end øjet rækker*, kl. 13: *Høststjerner* og kl. 14: *Høststjerner*. Forestillingerne er for hele familien. Jens Kondrups glasarbejde vil finde sted fra kl. 10.30 til 15.00 daglig. Dramafortælling *Enhjørningen og pestmanden* vil finde sted kl. 12.30, 13.30 og 14.30 i skolestuen.